



# ZALAEGRSZEG MEGYEI JOGÚ VÁROS POLGÁRMESTERÉTŐL

☒ 8901 Zalaegerszeg, Kossuth L.u.17-19. ☎ 92/502-106, fax: 92/311-474  
Email: [mayor@ph.zalaegerszeg.hu](mailto:mayor@ph.zalaegerszeg.hu)

.....napirendi pont

## ELŐTERJESZTÉS

Zalaegerszeg Megyei Jogú Város Közgyűlése  
2015. február 5-i ülésére

**Tárgy: Zalaegerszeg Megyei Jogú Város középtávú szociális szolgáltatástervezési koncepciójának aktualizálása**

**Előterjesztő:**

**Balaicz Zoltán**  
polgármester

**Készítette:**

Humánigazgatási Osztály  
**Zimborás Béla** osztályvezető-helyettes

**Egyeztetve:**

Szociális intézmények vezetőivel  
Szociálpolitikai kerekasztallal  
Idősügyi Tanáccsal  
Zalaegerszegi Szociális és Gyermekjóléti Alapszolgáltatási Társulással

**Tárgyalta:**

Szociális, Lakás és Egészségügyi Bizottság  
Gazdasági Bizottság  
Ügyrendi, Jogi és Vagyonnyilatkozatot Ellenőrző Bizottság  
Roma Nemzetiségi Önkormányzat

**Közgyűlésre meghívást kap:**

----

**Törvényességi és tartalmi, formai szempontból ellenőrizte:**

Önkormányzati Osztály

## Tisztelt Közgyűlés!

A szociális igazgatásról és szociális ellátásokról szóló 1993. évi III. törvény (a továbbiakban: Szt.) 92. § (3) bekezdése alapján a legalább 2000 lakosú települési önkormányzatnak a településen élő, szociálisan rászorult személyek részére biztosítandó szolgáltatási feladatok meghatározása érdekében szolgáltatástervezési koncepciót kell készítenie.

Amennyiben a települések egyes szociális feladataikat társulás keretében látják el, e szolgáltatások tekintetében a szolgáltatástervezési koncepciót a társulás készíti el. A szolgáltatástervezési koncepció tartalmát az önkormányzat, illetve a társulás két évente felülvizsgálja és aktualizálja.

A koncepció célja meghatározni a szociális szolgáltatások fejlesztésének alapelveit, irányait, céljait, a hiányzó ellátások megszervezésének gyakorlati módját, valamint elősegíteni a bevezetésre kerülő új szolgáltatások létrehozását, feladatainak ellátását.

A törvény rögzíti a koncepció kötelező tartalmi elemeit, amelyek a következők:

- ⇒ a lakosság szám alakulása, a korösszetétele, a szolgáltatások iránti igények,
- ⇒ az ellátási kötelezettség teljesítésének helyzete, az ütemterv a szolgáltatások biztosításáról,
- ⇒ a szolgáltatások működtetési, finanszírozási, fejlesztési feladatai, az esetleges együttműködés keretei,
- ⇒ az egyes ellátotti csoportok (idősek, fogyatékos személyek, hajléktalan személyek, pszichiátriai betegek, szenvedélybetegek) sajátosságaihoz kapcsolódóan a speciális ellátási formák, szolgáltatások biztosításának szükségessége.
- ⇒ a megye, főváros területén működő szolgáltatási rendszer struktúrája, legfontosabb jellemzői,
- ⇒ a szolgáltatások iránti igények alakulása, a várakozók száma, korösszetétele, legfontosabb szociális jellemzői,
- ⇒ a szolgáltatások iránt jelentkező szükségletek alapján az intézményrendszer korszerűsítésének irányai.

A közgyűlés 2012. szeptember 12-i ülésén a 143/2012. sz. határozatával fogadta el a város **2012-2014. közötti időszakra** vonatkozó középtávú szolgáltatástervezési koncepcióját.

### I. A 2012. évben elfogadott szolgáltatástervezési koncepció értékelése

I.1. A 2012. évben elfogadott koncepció egyik fő célja a **Családsegítő Szolgálat és Gyermekjóléti Központ infrastrukturális helyzetének fejlesztése** volt.

Több éves előkészítő munka eredményeképpen az elmúlt esztendőben közel 50 millió Ft-os beruházással elkészült az intézmény közös székhelye az *Apáczai tér 5. szám* alatti ingatlanon.

A szolgáltatás színvonalának fejlesztése, valamint a felmerülő ellátotti igények/szükségletek megfelelő kielégítése érdekében elengedhetetlenül szükséges volt az infrastruktúra korszerűsítése, a családsegítő és a gyermekjóléti szakmai csoport új, korszerű körülmények

között történő elhelyezése. A beruházás eredményeképpen jobb feltételek között történhet a kliensfogadás, az egyéni terápiás beszélgetések, interjúk, fejlesztések céljára külön helyiségek állnak rendelkezésre.

Szintén jelentősen javultak a munkatársak elhelyezési körülményei, megfelelő számú és méretű iroda, közösségi helyiség, valamint tárgyalóterem került kialakításra.

*A központ kialakításával párhuzamosan a szolgáltatáshoz való hozzáférés erősítése érdekében szükség lehet még a belvárosban is egy ügyfélfogadásra alkalmas helyiségcsoport biztosítására.*

**I.2. Tovább folytatódott a 2012-2014. közötti időszakban a gyermekek napközbeni ellátásának fejlesztése (bölcsődei kapacitás- és infrastruktúra fejlesztés, alapellátáson túli szolgáltatások fejlesztése, bővítése).**

A program célja a bölcsődei kapacitás fejlesztése, az alapellátáson túli szolgáltatások bővítése. Alapvető cél volt a bölcsődei ellátás rugalmasságának biztosítása, a felmerülő, dinamikus változó szükségletekhez igazodó szolgáltatási paletta működtetése.

A program keretében 96.000 eFt összegű beruházással kapacitásfejlesztésre került sor az Úrhajós Bölcsődében. A bölcsőde 1 részleggel (2 csoport, 28 férőhely) bővült, így gyakorlatilag megszűnt a várólista Zalaegerszegen. A fejlesztéssel a városban összesen 396 férőhellyel áll a kisgyermekek rendelkezésére. Ez a kapacitás elégséges a városban, így minden kisgyermek számára biztosítani tudjuk az ellátást.

A férőhelyfejlesztéssel párhuzamosan a már működő alapellátáson túli szolgáltatások köre további két szolgáltatással

- integrált játszócsoport,
- babaváró

bővült.

**I.3. A 2012.évi koncepció egyik fontos fejlesztési iránya volt a nappali ellátást biztosító intézmények rekonstrukciója és a tárgyi feltételek javítása.**

A program keretében – közel 50.000 eFtos beruházással - sor került a pszichiátriai és szenvedélybetegek nappali ellátását biztosító **Szociális Klub** teljes korszerűsítésére. Az intézmény felújítása lehetővé teszi az intézmény szolgáltatási struktúrájának bővítését, hiszen számos új funkció ellátására alkalmas helyiség került kialakításra, továbbá a fűtőkorszerűsítés révén hatékonyabbá tehető a működtetés is.

Az idősek nappali ellátását biztosító **Andráshidai Klubban** a tavalyi évben egy 10.000 eFt-os beruházás keretében megtörtént a tetőszerkezet cseréje.

**I.4. A 2012-ben megalkotott koncepció fontos célként fogalmazta meg a szolgáltatási minőség fejlesztését.**

Ezen cél megvalósítása érdekében önkormányzatunk 35 000 000 forint uniós támogatást nyert a „Modellkísérleti program az alapszolgáltatások funkcionális összekapcsolására” című pályázati kiírásán az Új Széchenyi Terv keretében. A projekt az “Egymásra hangolva” címet viselte.

A pályázat célja: a jóléti alapszolgáltatások összehangolása, a szolgáltatások átjárhatóságának hatékony biztosítása, a családi környezetben történő széleskörű ellátások, új szolgáltatások bevezetésének előkészítése, szervezetfejlesztés.

A tizenöt hónapon keresztül (2013. augusztus 1.- 2014. október 31.) megvalósuló projekt során a szociális és gyermekjóléti alapellátásokban dolgozók számára belső képzéseket és szakmai műhelyeket szerveztünk. Továbbá olyan hozzátartozóknak nyújtottunk segítséget, akik szenvedélybeteg, pszichiátriai beteg, fogyatékkal élő, speciális nevelési igényű felnőtt vagy gyermek ellátásáról gondoskodnak.

A szociális és gyermekjóléti alapellátásban dolgozók magasabb színvonalú szakmai tevékenységét a projekt során szolgáltatási kézikönyv kiadásával segítettük. A megvalósult szakmai programok összefoglalásaként módszertani ajánlások is készültek. Jelentős eredmény az elkészült Szolgáltatási Kézikönyv, amely hasznos segédanyag az alapellátásban dolgozó valamennyi középvezető és intézményvezető számára is. Szükségletdiagnosztikai eljárások és új dokumentációs rendszer kialakítása, a szolgáltatásokat igénylők állapotának, helyzetének, problémájának felmérésére szolgáló eljárás kidolgozása megalapozhatja a tudatosabb szolgáltatástervezést, segítséget nyújtva a szociális és gyermekjóléti alapellátásban dolgozóknak, intézményvezetőknek és a fenntartónak egyaránt. A megvalósult program egyik kiemelkedő értéke az elkészült szociális térkép. Az átfogó felmérés kiterjedt a zalaegerszegi lakosok élethelyzetére, elégedettségére, problémáira, valamint a meglévő szolgáltatásokkal kapcsolatos véleményére is. A szociális térkép megalapozza a jövőbeni szükséges fejlesztéseket, kijelöli az irányokat az alapellátás számára.

**I.5.** A 2012-ben elfogadott szolgáltatástervezési koncepció nagy hangsúlyt helyezett a szolgáltatások célzottságának erősítésére, annak érdekében, hogy a szolgáltatások valóban a rászorult személyekhez jussanak el, valamint hatékonyabban szolgálják a társadalmi integrációt és összetartozást.

Ennek keretében sor került a helyi szociális rendelet átfogó felülvizsgálatára, melynek során elsődleges cél a szolgáltatások célzottabbá tétele, a legrászorultabbak elérése, illetőleg a szolidaritás elvének erőteljesebb érvényesítése volt.

**I.6.** A 2012. évben elfogadott koncepció kiemelt célként fogalmazta meg a hiányzó szakellátások biztosítását (a gyermekvédelmi ellátórendszerben otthont nyújtó és utógondozó ellátások, valamint a pszichiátriai és szenvedélybetegek számára átmeneti elhelyezést, továbbá tartós bentlakást nyújtó intézmény), valamint a jelzőrendszeres házi segítségnyújtás technikai rendszerének korszerűsítését.

Időközben mind a gyermekvédelmi, mind pedig a szociális szakellátások biztosítása állami feladat lett, ezzel kikerült az önkormányzati feladatellátás köréből, így ez a cél már okafogyottá vált. 2013. július 1-jétől a jelzőrendszeres házi segítségnyújtás biztosítása – önkormányzati helyett – szintén állami feladattá vált, a szolgáltatást ellátási szerződés keretében biztosítja önkormányzatunk. A technikai fejlesztésre központilag kerül sor, egységes rendszer alapján, várhatóan 2016. évben.

Összességében a városban működő ellátórendszer ismeretében megállapítható, hogy az alapszolgáltatásoktól a speciális szolgáltatásokat biztosító szakellátásokig terjedő „ellátási piramis” teljes körűen elkészült, reményeink szerint szilárd alapokkal rendelkezik.

Úgy véljük, hogy az elmúlt időszakban a szolgáltatásfejlesztések expanzív szakasza lezárult, mennyiségi fejlesztésre elsősorban az intézményi ellátások (pl. idősellátások) terén van lehetőség. A továbbiakban hangsúlyt a szolgáltatások összehangolására, hatékony működtetésére, speciális igények, szükségletek kielégítésére kell helyezni.

## II. A koncepció aktualizálása, felülvizsgálata során felmerülő új feladatok, kihívások

- ⇒ Egyes szociális szolgáltatások infrastrukturális fejlesztése (Idősek Gondozóházának korszerűsítése.
- ⇒ Idősek tartós bentlakását biztosító intézmény infrastrukturális fejlesztése, valamint kapacitásbővítése.
- ⇒ Innováció, szolgáltatásfejlesztés a szociális és gyermekjóléti szolgáltatásokban.
- ⇒ Önkéntes Ház projekt.
- ⇒ Járási székhelyből adódó térségközponti szerepkör erősítése.  
(pl. az esélyegyenlőség területén modell jellegű együttműködési programok kialakítása).

A szolgáltatástervezési koncepció aktualizálása során a változó társadalmi-gazdasági feltételekből, a helyi társadalom dinamikusan változó igényeiből, a jogszabályokban meghatározott ellátási kötelezettségekből eredő szükségletekre, valamint a fenti feladatokra, kihívásokra is igyekeztünk adekvát válaszokat adni.

A **Szociális, Lakás és Egészségügyi Bizottság** – 12 igen, egyhangú szavazattal – az előterjesztést közgyűlési tárgyalásra alkalmasnak tartja [3/2015. sz. hat.].

Az **Ügyrendi, Jogi és Vagyonynyilatkozatot Ellenőrző Bizottság** 9 igen szavazattal, 1 tartózkodással - jogi szempontból – tárgyalásra alkalmasnak tartja az előterjesztést [4/2015. sz. hat.].

A **Gazdasági Bizottság** az előterjesztést 12 igen, egyhangú szavazattal támogatta [8/2015. sz. hat.].

**Zalaegerszeg Megyei Jogú Város Roma Nemzetiségi Önkormányzata** Zalaegerszeg Megyei Jogú Város középtávú szociális szolgáltatásszervezési koncepciója aktualizálásának véleményezéséről szóló előterjesztést elfogadja [ZMJV RNÖ 9/2015. (I.27.) sz. hat.].

A szociális intézmények vezetőivel kibővült **Helyi Szociálpolitikai Kerekasztal** véleménye a Szociális Szolgáltatástervezési koncepció aktualizálásáról:

*"Zalaegerszeg Megyei Jogú Város Szociálpolitikai Kerekasztala Zalaegerszeg Megyei Jogú Város Önkormányzata Szociális Szolgáltatástervezési Koncepciójának (2015-2016.) véleményezése során megállapítja, hogy*

- a Koncepció a szociális igazgatásról és szociális ellátásokról szóló 1993. évi III. törvényben meghatározott tartalmi követelményeknek megfelel, továbbá
- a Koncepcióban meghatározott célokkal és prioritásokkal valamint a feladatok ütemezésével egyetért,  
ezért javasolja a Közgyűlésnek elfogadásra."

Zalaegerszeg Megyei Jogú Város **Idősügyi Tanácsa** 10 igen, egyhangú szavazattal az előterjesztésben foglaltakkal egyetért, és azt elfogadásra ajánlja a közgyűlésnek [3/2015. (I.26.) sz. hat.].

A **Zalaegerszegi Szociális és Gyermekjóléti Alapszolgáltatási Társulás** Zalaegerszeg Megyei Jogú Város szociális szolgáltatástervezési koncepciója alapján a 1/2015. (I.27.) sz. határozatával elfogadta a társulás szolgáltatástervezési koncepciójának aktualizálását.

Kérem a Tisztelt Közgyűlést, hogy Zalaegerszeg Megyei Jogú Város aktualizált és kiegészített szociális szolgáltatástervezési koncepcióját megtárgyalni és elfogadni szíveskedjen!

**Határozati javaslat:**

Zalaegerszeg Megyei Jogú Város Közgyűlése elfogadja Zalaegerszeg Megyei Jogú Város 2015-2016. évre vonatkozó szociális szolgáltatástervezési koncepcióját.

A közgyűlés felkéri a polgármestert, hogy a koncepció kétévenkénti aktualizálásáról gondoskodjon, továbbá, hogy a koncepció elfogadásáról az Emberi Erőforrások Minisztériumát tájékoztassa.

**Határidő:** a minisztérium tájékoztatására: 2015. február 15.  
a koncepció aktualizálására: 2017. június 30.

**Felelős:** Balaicz Zoltán polgármester

Zalaegerszeg, 2015. január 29.



**Balaicz Zoltán sk.**  
polgármester

**ZALAEGRSZEG MEGYEI JOGÚ VÁROS**  
**SZOCIÁLIS SZOLGÁLTATÁSTERVEZÉSI**  
**KONCEPCIÓJA**



**2015-2016**

## I. BEVEZETÉS

A szociális igazgatásról és szociális ellátásokról szóló többször módosított 1993. évi III. törvény (továbbiakban: Szt.) 92. § (3) bekezdése alapján a legalább 2000 lakosú települési önkormányzat a településen élő szociálisan rászorult személyek részére biztosítandó szolgáltatási feladatok meghatározása érdekében szolgáltatástervezési koncepciót készít.

A szolgáltatástervezési koncepció tartalmát a helyi önkormányzat két évente felülvizsgálja és aktualizálja.

A törvényi kötelezettség teljesítésén túl elsődleges célunk, hogy a város minden lakója számára elérhetőek legyenek a szociális biztonságot garantáló ellátási formák, másrészt a szociális szféra működése magas színvonalon feleljen meg a szakmai kritériumoknak és eredményesen, hatékony formában nyújtson szolgáltatásokat.

## II. ELVI ALAPOK

### II.1. Jövőkép

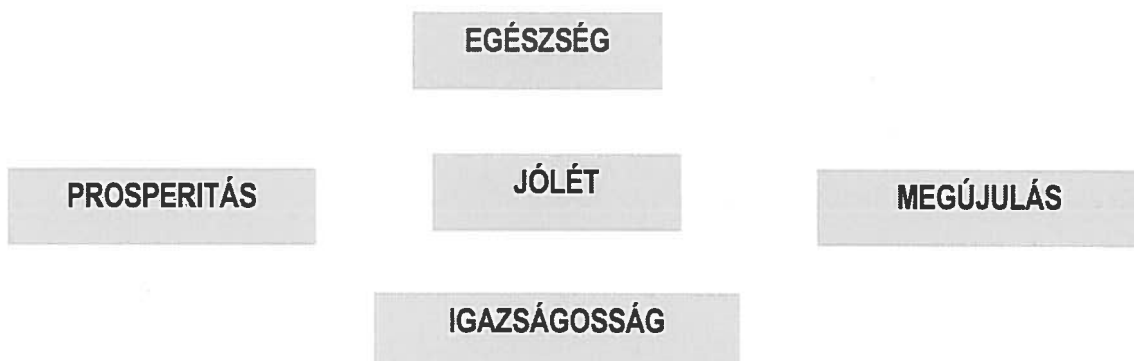
Zalaegerszeg Megyei Jogú Város Szociális Szolgáltatástervezési koncepciójának jövőképét a következők szerint határozhatjuk meg.

#### Jövőkép:

*Zalaegerszeg a környezetével harmóniában élő, dinamikus gazdasággal rendelkező középváros, gazdag szellemi potenciállal, nívós feltöltődési lehetőségekkel.*

A jövőképen alapuló városfejlesztési stratégiai célok alapvetően egy fő célkitűzésre vezethetők vissza: **a városban élők életminőségének jobbá tételére**. A jólét, az életminőség magában foglalja az egyén egészségi, szociális, mentális és anyagi létét, és utal a közösség szintjén értelmezhető javak milyenségére. Ez utóbbiak közül kiemelkedően fontos a környezet minősége.

A jövőkép meghatározásakor az életminőséget az alábbi fogalmak segítségével definiáljuk:





**Egészség:** tágan értelmezve az egyén egészségét, a preventív tevékenységeket éppúgy a fogalomhoz kötjük, mint a környezet „egészségét”, a fenntarthatóságot.

**Prosperitás:** a kifejezés az egyén szintjén és a város gazdaságára utalva is kifejezi a versenyképességet, a jövedelemtermelő-képességet, az innovációs készséget, a munkaerőpiac kiegyensúlyozottságát, az iparági diverzifikációt.

**Megújulás:** a fogalommal azonosítjuk a közjavak, a közszolgáltatások, a közösségi szolgáltatások, illetve a városi infrastruktúra (utak, közművek, intézmények, város rehabilitáció) megújítását, a hosszú távú érdekeknek alárendelt térhasználati szabályozást.

**Igazságosság:** a tényező az esélyegyenlőség követelményének érvényesülése mellett utal a szolidaritás eszméjéből következő szociális vívmányok kiteljesítésére.

## II.2. Alapelvek

A város területén működő intézmények magas szakmai színvonalon biztosítják szolgáltatásaikat az ellátást igénybevevők részére, azonban a jogszabályi változások és a szakmai elvárások következtében szükséges az egyes szolgáltatások fejlesztése.

A szolgáltatások fejlesztésével és működtetésével kapcsolatos feladatokat az alábbi **alapelvek** határozzák meg:

- a helyi társadalom változó igényeinek, szociális szükségleteinek figyelembevételével kell kialakítani a szolgáltatások rendszerét;
- a különböző problémák, esetek bonyolultsága és komplex módon történő kezelése az egyes ellátási típusok és szintek egymásra épülését igényli (komplex, integrált ellátások);
- a szolgáltatások kínálatánál biztosítani szükséges a választhatóságot;
- a szociális szolgáltatások biztosításában – az önkormányzat ellátási felelősségének hangsúlyozása mellett - erősíteni szükséges a civil szervezetek részvételét (az ellátások társadalmiasítása).

## II.3. Értékek

A helyi szociálpolitika gyakorlatában, a szolgáltatások biztosítása során az alábbi értékek érvényesülését tekintjük elsődlegesnek:

- Szociális biztonság (ne fordulhasson elő, hogy a szükségét szenvedők ellátás nélkül maradjanak);
- Relatív biztonság (valamilyen „társadalmi kockázat” bekövetkezésekor az egyén vagy a család életszínvonala ne süllyedjen túlságosan nagyot);
- Az ellátások, szolgáltatások „kliensközeli” biztosítása;
- Társadalmi integráció erősítése;
- Minőség a szolgáltatásokban.

## II.4. A szolgáltatástervezési koncepció célja

- meghatározni azokat az alapelveket, irányokat, célokat, amelyeket a város a szociális szolgáltatások biztosítása, fejlesztése során követ, illetve amelyekkel orientálni kívánja a szociális szolgáltatások fejlesztésének további szereplőit;

- elősegíteni a szociális és gyermekvédelmi törvény által bevezetésre kerülő új típusú szolgáltatások, intézmények létesítését;
- a városban a szociális szolgáltatásoknak egy olyan rendszere működjön, amely minőségi és egyben differenciált;
- a városban olyan szolgáltató rendszer jöjjön létre, amely összehangoltan, koordináltan működik, és amely a lehető legteljesebb mértékben képes lefedni és kezelni a szociális szükségleteket.

## II.5. A szolgáltatástervezési koncepció feladata

A megfogalmazott célok alapján a koncepció feladatát a következőképpen foglalhatjuk össze:

- Világítson rá a városban működő szociális ellátórendszer hiányosságaira;
- jelölje ki az irányokat egy mindenki számára minimális biztonságot jelentő szociális védőháló kialakításához;
- segítse elő egy egységes „szociális szolgáltató politika” kialakítását a településen;
- biztosítson információkat egyéb fejlesztési koncepciók, programok (pl. területfejlesztési koncepció, rekonstrukciós program, fogyatékosok ellátásának korszerűsítése, rehabilitációs programok, stb.), tervek kidolgozásához és megvalósításához.

## III. HELYZETKÉP

### III.1. VÁROSTÖRTÉNET

Zalaegerszeg a Dunántúl délnyugati részén, a Nyugat-dunántúli régió alsó és középső harmada metszéspontjában fekszik. A térség az Alpok-Adria térséghez kötődik. A város nemzetközi kapcsolatrendszerei jellemzően dél-délnyugati irányúak, ami Szlovéniát, Horvátországot és Olaszországot jelenti.

A település első írásos említése 1247-ből való, egy, a veszprémi káptalan által kiadott oklevélben Egurscugként, 1293-ban pedig már Egerszeg néven. 1266-ban Egerszeg először egyházi birtok lett. A 14. század során Egerszeg a környék legnagyobb települése volt, a legtöbb adót fizette.

1568-ban indult meg a város erődítése a török visszaverése érdekében. A településen vár épült, amelyet a környező mocsarak védtek. Kanizsa 1600-as elestét követően megnőtt Egerszeg szerepe: a török ellen felépült sok apró zalai végvár irányítását innen szervezték. 1664-ben rövid időre a vár is török kézre került.

Zalaegerszeg mai fogalommal élve megyeszékhellyé válása a 18. századra tehető. Ez idő tájt a megyegyűlések mintegy 75%-át itt tartották. Hivatalos székhellyé 1732 után vált. 1885-ben szerezte meg a rendezett tanácsú városi rangot, az ekkor még kisvárosnak számító Zalaegerszeg (1900-ban tízezer, 1920-ban tizenháromezer ember lakta.) A 20. század közepén jelentős változást hozott a Ruhagyár, a Tejipari Vállalat, a Kőolajfeldolgozó felépítése, később a bútortipar, a fémfeldolgozás és az élelmiszeripar különböző vállalatai növelték Egerszeg gazdasági súlyát. A város századeleji lakosság száma ennek következtében 1990-re a négyeszeresére nőtt.

Az épített örökség tekintetében a város számos műemlékkel rendelkezik. 1732 után építették a megyeházát, majd még abban az évszázadban a Mária Magdolna Plébániatemplomot, a Kálvária kápolnát, az olai temetőkápolnát, a – 20. században kibővített – plébániát és kvartélyházat. A 18. századi városképre jellemző, hogy egy jó darabig az egyetlen kiemelkedő

épület a barokkos megyeháza volt. 1885 után épült a gimnázium, a múzeum mai épülete, a szálloda, a Főtér emeletes házai, a Baross liget, a huszárlaktanya. 1904-re készült el a bizánci stílusban emelt neológ zsinagóga (ma Városi Hangverseny- és Kiállítóterem). Az 1920-as évek során épült meg a postapalota, a vasútállomás, a tűzoltóság épülete, a rendőrségi székház (a mai ügyészség), illetve a Notre Dame-rend kolostora. Ezt követően 1940-ig épült a ferences templom, a zárda, a Kosztolányi utcai villasor, a Rózsa liget.

Hazánkban elsőként nyílt meg a később finnugor néprajzi parkkal bővülő szabadtéri néprajzi múzeum, s egyedülként az Olajipari Múzeum. 1983 óta működik a Hevesi Sándor Színház a városban.

### III.2. A VÁROS GAZDASÁGA

Zalaegerszeg Zala megye székhelye, egyben első számú gazdasági, igazgatási és intézményi központja. A megyeszékhely és a megye fejlődése tehát egymástól elválasztva nem kezelhető. Zalaegerszeg gazdasági potenciálja alapvetően meghatározza a megye gazdaságának teljesítményét és fejlődési potenciálját, a megye gazdasági teljesítményében a lakosságszámának megfelelő arányt meghaladó arányban vesz részt, míg a város fejlődésének potenciáljai részben a megye adottságaiban gyökereznek.

Az is tény viszont hogy a megye egyéb településeinek és térségeinek problémái is fokozottan terhelik a megyeszékhelyet. A kistérségi szinten számított GDP szerint a zalaegerszegi a megyei GDP 45%-át termeli (a nagykanizsai pedig 30%), a két nagyváros hozza tehát a megyei GDP háromnegyedét, Zalaegerszeg pedig önmagában csaknem a felét.

Az egy főre jutó GDP tekintetében a zalaegerszegi kistérség jelentősen kiemelkedik a többi Zala megyei kistérség közül, bár 2010-re a nagykanizsai kistérség csaknem utolérte. E két kistérség jóval a megyei átlag fölött teljesített e mutató tekintetében.

A város részben átalakuló gazdasági szerkezetét napjainkban az alábbiakban jellemzik: a Flextronics és a GE Hungary mint két meghatározó multinacionális szereplő továbbra is a város két legnagyobb iparüzési adó befizetője, foglalkoztatási szerepük azonban az elmúlt évek drasztikus leépítéseinek következtében jelentősen lecsökkent.

A Flextronics, amely „fénykorában” 7-10 ezer fő körül foglalkoztatott, ma kb. 1500 embernek ad munkát – igaz, a mostani foglalkoztatottak a korábbi egyszerűbb betanított összeszerelésnél magasabb rendű munkát végeznek és döntően zalaegerszegi illetőségű munkavállalók.

A GE Hungary 400 fő körül foglalkoztat jelenleg. A létszámleépítések kevésbé érintették a város munkavállalóit, mivel jórészt térségi ingázókat bocsátottak el. A két nagy cég nem integrálódott a helyi gazdaság szövetébe, nem jött létre körülöttük jelentősebb helyi beszállítói hálózat, és az ingázásnak köszönhetően nem idézett elő multiplikátorhatást a helyi szolgáltatások körében. Viszont ennek tudható be az is, hogy a leépítések nem okoztak drasztikus keresletcsökkenést a város szolgáltatásai számára.

A korábbi meghatározó, és a válság éveiben leépült könnyűipari ágazatok – a bútoripar, élelmiszeripar és textilipar – kisebb volumenben, KKV-k által működtetve jelenleg is megtalálhatók. Ezek újraélesztése a helyi gazdaságfejlesztés egyik lehetséges iránya, amelyhez az alapanyagok és a szervezeti háttér (pl. Fa- és Bútoripari Klaszter, a második akkreditált klaszter országosan) mellett a szükséges készségek és munkatapasztalat jelenleg még megtalálható.

A textilipar területén az utóbbi időszak fejleménye, hogy a kínai munkaerő drágulása megindított egy visszatelepülési folyamatot, ezért képzéssel, a horvát és szlovén partnerekkel

való együttműködéssel a jövő egyik fejlődőképes ágazata lehet, amely a kevésbé képzett, leginkább női munkaerő foglalkoztatási gondjain is segíteni képes.

A város gazdaságának jelentős ipari ágazatai a gépgyártás (járműipar, mechatronika) és az elektronika, amely a mikro- és kisvállalkozásoktól a közép- és nagyvállalkozásokig egyaránt erőteljesen jelen van a helyi gazdaságban. Ezek komoly hagyományokkal rendelkező, fejlődőképes ágazatok, amelynek sikeresebb KKV képviselői nemzetközi kapcsolatokkal és exportpiacokkal is rendelkeznek és a beszállítói státusz lehetőségét is magukban hordozzák.

Ezen tevékenységek jelentik elsősorban azt a létező és perspektivikus gazdasági bázist, amely - a statisztikákból is visszaköszönően - hozzájárul ahhoz, hogy a csekély és elmaradó külföldi tőkebefektetések, beruházások ellenére egy magasabb jövedelemtermelő képességet biztosít a város gazdasága számára, beágyazottsága pedig a hosszú távú biztonságot erősíti.

A helyi ipari kapacitásokhoz kapcsolódóan mindig is erős volt a városban a közúti áru fuvarozás. Az elmúlt időszakban ennek erőteljes feljutása, megerősödése figyelhető meg, amelyhez a nemzetközi fuvarozásban előnyt jelentő délnyugati határ közeli fekvés is hozzájárul, illetve a válság hatására kiélezett árversenyben a „keleti” fuvarozók versenyképesebbekké váltak nyugati versenytársaiknál, ami jelentős mértékű piaci térnyeréssel járt.

A városban erősek a pénzügyi és banki szolgáltatások, szembeötlő a bankfiókok magas száma is – ez akár a városban sétálva is feltűnik, de a szubjektív észlelést alátámasztják a statisztikák (100 e főre jutó bankfiókok száma Zalaegerszeg: 43,7, Szombathely: 34). A bankfiókok magas száma egyben arra is utal, hogy viszonylag széles, stabil jövedelemtermelő képességű réteg jellemzi a várost, amely döntően az erős helyi mikro- és kisvállalkozás és KKV szektor jelenlétének köszönhető.

Zalaegerszeg hatása jelentős a térségi foglalkoztatás terén, hiszen az itt dolgozóknak közel 40%-a a kistérségből érkezik. A gazdaság szereplői közül regionális jellegűvé alakította át hálózatát több bank és biztosító, valamint a nagy multinacionális kereskedelmi cégek is létrehozták regionális hipermarket hálózatukat. Ezek a funkciók Zalaegerszegen mintegy 100 ezer lakost érintő térségben jelentenek gazdasági szolgáltatási központot. Az utóbbi években a kereskedelmi szolgáltatások bővülése tovább erősíti Zalaegerszeg gazdasági vonzerejét Zala megye északi, északkeleti felében.

### III.3. DEMOGRÁFIAI HELYZET

Zalaegerszeg lakónépessége az elmúlt 7 év statisztikai adatai alapján valamelyest csökkenő tendenciát mutat. 2006. év óta folyamatosan csökken a születések száma, ugyanakkor a halálozások száma 2006-tól gyakorlatilag viszont folyamatosan emelkedik és trendszerűen meghaladja a születések számát, melynek eredményeképpen 2006. év óta folyamatosan csökken a város lakossága.

**Zalaegerszeg város népmozgalmi adatai  
[2006-2012.]**

Leírás	2006	2008	2010	2012
Élveszületések száma (db)	550	518	480	470
Halálozások száma (db)	697	719	714	724
Csecsemőhalálozás (1 éven alul meghaltak száma) (db)	4	4	2	3
Házasságkötések száma (db)	247	230	195	211
Válások száma (db)	158	177	175	123
Élveszületések közül férfi (db)	na	280	222	226
Halálozások közül férfi (db)	na	374	357	346
Terhességmegszakítások száma (db)	na	na	191	173
Odavándorlások száma (állandó és ideiglenes vándorlások száma összesen) (db)	2970	2086	2505	2953
Elvándorlások száma (állandó és ideiglenes vándorlások száma összesen) (db)	2773	1937	2061	2796
Állandó odavándorlások száma (db)	1264	989	1004	1032
Állandó elvándorlások száma (db)	1202	1108	974	933

Forrás: Központi Statisztikai Hivatal

A népmozgalmi adatokból kirajzolódik, hogy 2010-ig folyamatosan és jelentősen (20%-kal) csökkent a házasságkötések és emelkedett (10%-kal) a válások száma. A 2010-es esztendő követően azonban közel 30%-kal csökkent a válások száma és ezzel párhuzamosan valamelyest, mintegy 10%-kal emelkedett a házasságkötések száma.

Kedvező tendenciát jelez, hogy a vizsgált időszakban jelentősen, mintegy 22 %-kal csökkent a városból történő elvándorlások száma, ezzel párhuzamosan enyhén emelkedik (3%-kal) az idevándorlások száma.

**A zalaegerszegi népesség megoszlása  
2011-2014.**

2011. december 31.				2014. december 31.			
Életkor [év]	Férfi	Nő	Összesen	Életkor [év]	Férfi	Nő	Összesen
0-14	3800	3512	<b>7312</b>	0-14	3749	3524	<b>7273</b>
15-17	883	805	<b>1688</b>	15-17	792	720	<b>1512</b>
18-24	2394	2236	<b>4630</b>	18-24	2268	2140	<b>4408</b>
25-29	1992	1914	<b>3906</b>	25-29	1881	1778	<b>3659</b>
30-34	2464	2453	<b>4917</b>	30-34	2156	2142	<b>4298</b>
35-39	2700	2631	<b>5331</b>	35-39	2862	2799	<b>5661</b>
40-44	2133	2126	<b>4259</b>	40-44	2258	2152	<b>4410</b>
45-49	1710	1848	<b>3558</b>	45-49	1877	2009	<b>3886</b>
50-54	1920	2279	<b>4199</b>	50-54	1739	1996	<b>3735</b>
55-59	2318	2910	<b>5228</b>	55-59	2225	2780	<b>5005</b>
60-64	1961	2392	<b>4353</b>	60-64	2032	2583	<b>4615</b>
65-69	1380	1813	<b>3193</b>	65-69	1518	1974	<b>3492</b>
70-74	967	1553	<b>2520</b>	70-74	1101	1568	<b>2668</b>
75-	1419	2759	<b>4178</b>	75-	1430	2926	<b>4356</b>
<b>Összesen:</b>	<b>28030</b>	<b>31242</b>	<b>59272</b>	<b>Összesen:</b>	<b>27888</b>	<b>31090</b>	<b>58978</b>

Forrás: Zalaegerszeg Megyei Jogú Város népesség nyilvántartása

A korosztályok aránya átrendeződést mutat: a fiatal népesség aránya folyamatosan és jelentős mértékben csökken, a középkorúak aránya enyhe csökkenést mutat, míg az időskorú lakosság aránya trendszerűen és jelentős mértékben emelkedik, ez a tendencia egy előregedő zalaegerszegi társadalom képét vetíti előre.

A 0-14 éves korú népesség aránya az 1997. évi közel 16,2 %-ról, 2011-re 12,3 %-ra csökkent, ugyanakkor a 60 év feletti aránya ugyanezen időszak alatt 17,1%-ról 25,6 %-ra emelkedett.

Az egyik jellemző probléma, hogy a nagyobb létszámú fiatal korosztálytól várt magasabb gyermekvállalás nem valósult meg, jelentős hányaduk még a házasságkötésig, vagy a tartós együttélésig sem jutott el. Kisebbségi korrekció, pozitív változás még megvalósulhat, ha a még mindig magas létszámú 18-35 éves korosztály Zalaegerszegen marad. Ennek feltétele, hogy kedvezményekkel lakáshoz juthat, jövedelmező állást talál, vagy vállalkozásba kezd, és nem túlzottan későn házasodik, mert a késői családalapítás alapvetően negatív hatással van a gyermekvállalásra. A segítségnyújtás ebben az esetben döntően komplex társadalompolitikai intézkedésekkel, a fiatal családok preferálásával valósítható meg.

**A felnőtt korú népesség kor és nem szerinti összetétele  
Zalaegerszegen  
[2001-2014.]**

kohorszok	2001.			2011.			2014.		
	férfi	nő	összesen	férfi	nő	összesen	férfi	nő	összesen
18-24	3447	3257	<b>6704</b>	2394	2236	<b>4630</b>	2268	2140	<b>4408</b>
25-29	2769	2722	<b>5491</b>	1992	1914	<b>3906</b>	1881	1778	<b>3659</b>
30-34	2149	2098	<b>4247</b>	2464	2453	<b>4917</b>	2156	2142	<b>4298</b>
35-39	1770	1931	<b>3701</b>	2700	2631	<b>5331</b>	2862	2799	<b>5661</b>
40-44	2087	2387	<b>4474</b>	2133	2126	<b>4259</b>	2258	2152	<b>4410</b>
45-49	2558	3104	<b>5662</b>	1710	1848	<b>3558</b>	1877	2009	<b>3886</b>
50-54	2317	2530	<b>4847</b>	1920	2279	<b>4199</b>	1739	1996	<b>3735</b>
55-59	1730	1948	<b>3678</b>	2318	2910	<b>5228</b>	2225	2780	<b>5005</b>
60-64	1337	1728	<b>3065</b>	1961	2392	<b>4353</b>	2032	2583	<b>4615</b>
65-69	1090	1511	<b>2601</b>	1380	1813	<b>3193</b>	1518	1974	<b>3492</b>
70-74	993	1314	<b>2307</b>	967	1553	<b>2520</b>	1101	1568	<b>2668</b>
75-	939	1993	<b>2932</b>	1408	2770	<b>4178</b>	1430	2926	<b>4356</b>
<b>Összesen:</b>	<b>23186</b>	<b>26523</b>	<b>49709</b>	<b>28030</b>	<b>31242</b>	<b>50272</b>	<b>27888</b>	<b>31090</b>	<b>58978</b>

Forrás: Zalaegerszeg Megyei Jogú Város népesség nyilvántartása

A zalaegerszegi lakosság korösszetételét három év részletes adatsorai segítségével vizsgáltuk. A 2001-es, 2011-es, és 2014. évi ötéves kohorszok elemzése alapján megállapítható, hogy a vizsgált 13 év alatt kis mértékben, de folyamatosan csökkenő tendenciát mutat az aktív kohorszok létszáma. Mint ahogy a fenti táblázat is jól érzékelteti, a 18-34 éves korosztályban a férfiak képviselik a többséget, míg ez az arány 45 éves korcsoportoktól kezdve megfordul, és a nők száma haladja meg a férfiakét.

### III.4. CSALÁDI ÁLLAPOT

A zalaegerszegi népesség családi állapotára vonatkozó adatok bemutatása során a KSH népszámlálási eredményeit használtuk fel.

**A 15 éves és idősebb népesség családi állapot szerint Zalaegerszegen**

Családi állapot	2001. év (fő)	2011. év (fő)
<b>Nőtlen, hajadon</b>	15 266	16 678
<b>Házias</b>	27 689	23 561
<b>Özvegy</b>	5 018	5 296
<b>Elvált</b>	4 589	6 452
<b>Összesen</b>	<b>52 562</b>	<b>51 987</b>
<b>Közülük élettársi kapcsolatban él</b>	2 786	5 415

Forrás: KSH Népszámlálás 2001 és 2011.

A vizsgált időszakban mind országosan, mind Zalaegerszegen folytatódott az a hosszabb ideje érvényesülő tendencia, mely szerint egyre kevesebben élnek házasságban (2001-ben a zalaegerszegiek 53%-a, míg 2011-ben csak 45%), miközben az egyedülállók és az elváltak (2001-ben 9%-a, míg 2011-ben már 12,5%) aránya emelkedett. Ez utóbbiakkal párhuzamosan elterjedt az élettársi kapcsolat, mint együttélési forma.

A 2001. évi népszámlálás idején 2.786 fő, míg 2011-ben már 5.415 fő élt élettársi kapcsolatban Zalaegerszegen, azaz megkétszereződött az élettársi kapcsolatban élők száma.

### III.5. FOGLALKOZTATÁS, MUNKANÉLKÜLISÉG

A munkanélküliséget, mint az egyik legsúlyosabb következményekkel járó társadalmi jelenséget a regisztrált munkanélküliek és a tartós munkanélküliek számának alakulásával mérjük. Vizsgálati szempont a pályakezdő munkanélküliség alakulása, továbbá a munkanélküliség nemek szerinti megoszlása.

5. sz. táblázat

Munkanélküliségi adatok  
Zala megyében

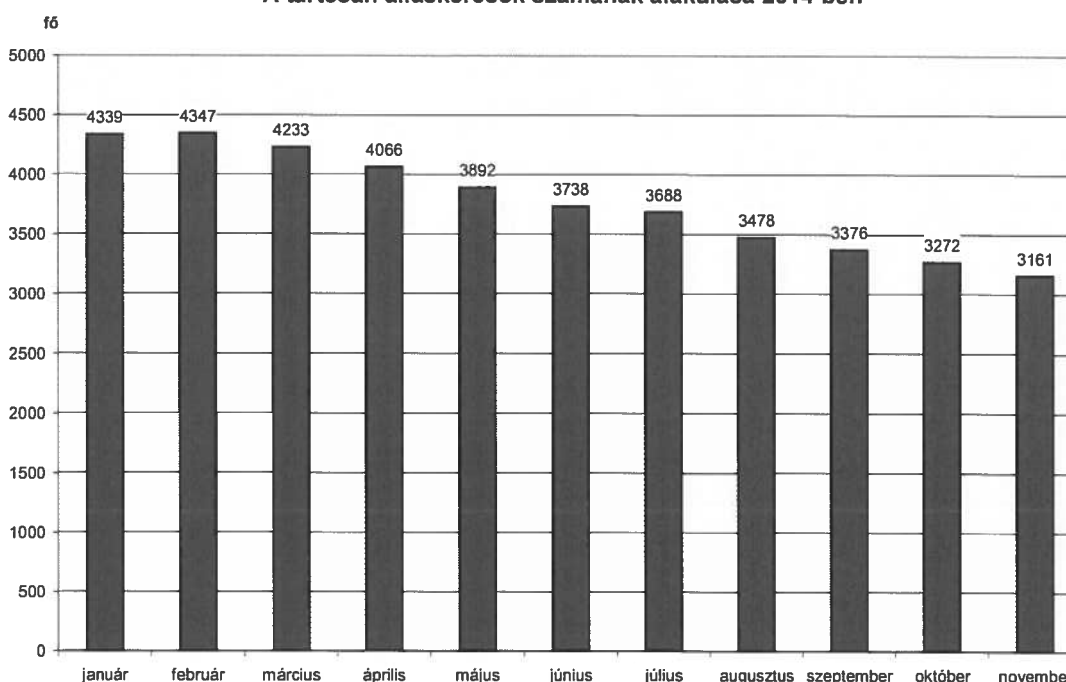
Megnevezés	2013. nov.	2014. nov.	Változás az előző évihez, %	Változás az előző havihoz, %
Nyilvántartott álláskeresők száma, fő	14.653	12.107	- 17,4	+ 7,5
Nyilvántartott álláskeresők aránya, %	11,1	9,2	- 1,9%-pont	+ 0,6%-pont
Pályakezdő	1.601	1.341	- 16,3	+ 0,7
25 éves és fiatalabb	2.560	2.117	- 17,3	+ 4,5
Férfi	7.526	6.110	- 18,8	+ 7,0
Nő	7.127	5.997	- 15,9	+ 8,0
Szakképzetlen	5.199	4.691	- 9,8	+ 10,3
Diplomás	710	567	- 20,1	- 0,7
Nyilvántartásba belépő a hónap során	2.125	2.601	+ 22,4	+ 8,3
Ebből: első alkalommal belépő	212	146	- 31,1	- 18,4
Álláskeresési járadékban részesül	1.417	1.359	- 4,1	+ 10,5
Tartósan (egy éven túl) regisztrált*	4.519	3.161	- 30,0	- 3,4
Tartósan regisztráltak aránya, %	30,8	26,1	- 4,7%-pont	- 2,9%-pont

\* Egy éve, vagy annál régebben megszakítás nélkül minden hónapban szerepelt a regisztráltak állományában

Forrás: Zala Megyei Kormányhivatal Munkaügyi Központ 2014

6. sz. táblázat

A tartósan álláskeresők számának alakulása 2014-ben



Forrás: Zala Megyei Kormányhivatal Munkaügyi Központ 2014



2014. november végén a megyében a **nyilvántartott álláskeresők száma 12.107 fő** volt, ami az októberinél több mint 800 fővel, 7,5%-kal magasabb. Az egy évvel korábbinál 2.500 fővel, 17%-kal kevesebb a nyilvántartott álláskereső. A korábbi évek novemberében is leggyakrabban néhány %-kal emelkedett a nyilvántartottak száma az előző havihoz képest. A novemberi változásokban általában a szezonális foglalkoztatás csökkenése a fő meghatározó tényező, így volt ez most is. **Megyén belül** – Letenye kivételével - valamennyi területen emelkedett a nyilvántartottak száma az előző havihoz képest. Az egy évvel korábbinál mindenütt alacsonyabb az álláskeresők száma, a legtöbb térségben 20% körüli, vagy annál is magasabb a mérséklődés.

Folyamatosan csökken a **tartósan** – egy évnél régebb óta folyamatosan – **álláskeresők száma**. November végén 3.200 voltak, az előző havinál 100-zal, az egy évvel korábbinál 1.400 kevesebben. **2007-ben volt utoljára ilyen alacsony a tartósan álláskeresők száma a megyében.**

## 7. sz. táblázat

A nyilvántartott álláskeresők száma és változása

Kirendeltség megnevezése	Szám(a)(fő)			2014. november havi	
	2013. november	2014. október november		az előző év novemberi	előző havi
százalékában					
Keszthely	2221	1542	1794	80,8	116,3
Lenti	925	601	744	80,4	123,8
Nagykanizsa	4513	3941	4203	93,1	106,6
Zalaegerszeg	5219	3681	3890	74,5	105,7
Zalaszentgrót	816	617	634	77,7	102,8
Letenye	959	882	842	87,8	95,5
Megye összesen	14653	11264	12107	82,6	107,5

Forrás: Zala Megyei Kormányhivatal Munkaügyi Központ 2014

A **nyilvántartott álláskeresők aránya** november végén 9,2%-os volt a megyében, ami az októberinél 0,6%-ponttal magasabb, de az egy évvel korábbinál 1,9%-ponttal alacsonyabb. Lenti, Zalaegerszeg és Keszthely térségében 8% körüli, a megyei átlagtól mintegy 1%-ponttal elmaradó a mutató értéke. Ezekben a területeken tartósan alacsonyabb az arány a megyei átlagnál, de néhány hónapja már a zalaszentgróti járásban is átlag körüli a nyilvántartott álláskeresők aránya. Korábban itt is - a nagykanizsai és a letenyei járással együtt - folyamatosan magasabb volt a ráta értéke a megyeinél.

## 8. sz. táblázat

A nyilvántartott álláskeresők arányának alakulása

Kirendeltség megnevezése	Álláskeresők aránya (%)			Változás az előző	
	2013. november	2014. október november		év novemberihez	hónaphoz
viszonyítva					
Keszthely	9,7	6,8	7,9	-1,8	1,1
Lenti	10,4	6,8	8,5	-1,9	1,7
Nagykanizsa	12,4	10,9	11,6	-0,8	0,7
Zalaegerszeg	10,4	7,4	7,9	-2,5	0,5
Zalaszentgrót	11,7	8,9	9,1	-2,6	0,2
Letenye	13,7	12,7	12,1	-1,6	-0,6
Megye összesen	11,1	8,6	9,2	-1,9	0,6

Forrás: Zala Megyei Kormányhivatal Munkaügyi Központ 2014

Az **újonnan bejelentett álláshelyek száma** novemberben 2.300 volt, aminek több mint kétharmada támogatott igény. A 700 nem támogatott új állás az előző hónapoknál kissé

alacsonyabb, de a korábbi évek utolsó 1-2 hónapját tekintve átlagosnak számít. Év elejétől összesen 10.100 volt a bejelentett nem támogatott, új álláshelyek száma a megyében, ez közel 2.000-el magasabb, mint az előző év hasonló időszakában.

A konkrét munkaköröket tekintve a jelentős számú segédmunkás, alkalmi munkás, egyéb egyszerű foglalkozású mellett ezúttal csupán összeszerelőket, bolti eladókat, irodai adminisztrátorokat és tehergépkocsi-vezetőket kerestek 20 főt meghaladó nagyságrendben a munkáltatók.

**Novemberben 2.600-an kerültek a nyilvántartásba**, míg a regisztrációból ennél több mint 800-zal kevesebben léptek ki. A belépők száma kicsit magasabb volt, mint általában a korábbi évek novemberében.

A hónap során **álláskeresővé váló 2,6 ezer fő** munkakörönkénti összetételét tekintve ezúttal is legmagasabb a segédmunkások, alkalmi munkások, egyéb egyszerű foglalkozásúak száma volt. A keresett foglalkozást tekintve bolti eladók, irodai adminisztrátorok, mechanikai-gépösszeszerelők, tehergépkocsi-vezetők, lakatosok, felszolgálók, szakácsok és vagyondőrök kerültek a nyilvántartásba 30 főt meghaladóan.

Novemberben a kilépők közül mintegy 500-an **helyezkedtek el** nem támogatott állásra, kissé kevesebben, mint az előző hónapban. 2014 első 11 hónapjában összességében 15.800 fő volt az elhelyezkedők száma a megyében. (8.400 támogatott, illetve 7.400 támogatás nélküli.) Előbbi 1.300 több, utóbbi 600-al kevesebb az egy évvel korábinál.

9. sz. táblázat

## A be- és kiáramlás adatai

Megnevezés	2014. október			2014. november		
	Belépők	Kilépők	Egyenleg	Belépők	Kilépők	Egyenleg
Nem pályakezdők	2101	1547	554	2327	1493	834
Pályakezdők	299	279	20	274	265	9
<b>Összesen</b>	<b>2400</b>	<b>1826</b>	<b>574</b>	<b>2601</b>	<b>1758</b>	<b>843</b>
<b>Belépőkből:</b>						
- első ízben jelentkező	179	-	-	146	-	-
- visszalépő	2221	-	-	2455	-	-

Forrás: Zala Megyei Kormányhivatal Munkaügyi Központ 2014

A nyilvántartott álláskeresőkön belül **1.300 fő a pályakezdők száma**, ami az összes álláskereső 11%-a. Az előző havinál néhány fővel többen, a tavaly novemberinél 260-nal kevesebben vannak. Az elmúlt fél év során 730 fő volt az első ízben jelentkező pályakezdők száma a megyében, 230-cal kevesebb az egy évvel korábinál.

10. sz. táblázat

## A nyilvántartott álláskereső pályakezdők száma és aránya a megyében

Megnevezés	A nyilvántartott álláskereső pályakezdők száma, fő			Arányuk, az összes álláskereső %-ában		
	2013. november	2014. november	Változás, %	2013. november	2014. november	Változás, %-pont
Keszthely	253	187	- 26,1	11,4	10,4	- 1,0
Lenti	99	53	- 46,5	10,7	7,1	- 3,6
Nagykanizsa	446	452	+ 1,8	9,9	10,8	+ 0,9
Zalaegerszeg	582	469	- 19,4	11,2	12,1	+ 0,9
Zalaszentgrót	113	78	- 31,0	13,8	12,3	- 1,5
Letenye	108	102	- 5,5	11,3	12,1	+ 0,8
<b>Zala összesen</b>	<b>1601</b>	<b>1341</b>	<b>- 16,2</b>	<b>10,9</b>	<b>11,1</b>	<b>+ 0,2</b>

Forrás: Zala Megyei Kormányhivatal Munkaügyi Központ 2014

Ami a zalaegerszegi álláskeresőket illeti, számuk közel negyedével (23,3%-kal) csökkent az elmúlt egy év során. A legfrissebb adatok szerint **1.923 fő álláskeresőt** tart nyilván a Munkaügyi Központ. Az álláskeresők több mint fele továbbra is a 26-50 év közötti korosztályból kerül ki, valamelyest emelkedett ugyanakkor a fiatalok és az idősebbek aránya is. Az álláskeresők között az elmúlt évben kissé emelkedett a pályakezdekők aránya, jelenleg **215 fő pályakezdekőt** tart nyilván a rendszer.

## 11. sz. táblázat

**A zalaegerszegi álláskeresők nem és korcsoport szerint  
[2013.november -2014.november]**

	2013. november		2014. november	
	fő	arány	fő	arány
<b>Férfi</b>	1336	51,60%	982	51,07%
<b>Nő</b>	1253	48,40%	941	48,93%
<b>Nem</b>	<b>2589</b>	<b>100,00%</b>	<b>1923</b>	<b>100,00%</b>
<b>25 év és alatta</b>	412	15,91%	315	16,38%
<b>26 - 50 év</b>	1498	57,86%	1076	55,95%
<b>50 év felett</b>	679	26,23%	532	27,67%
<b>Korcsoport</b>	<b>2589</b>	<b>100,00%</b>	<b>1923</b>	<b>100,00%</b>
<b>Nem pályakezdekő álláskereső</b>	2325	89,80%	1708	88,82%
<b>Pályakezdekő álláskereső</b>	264	10,20%	215	11,18%

Forrás: Zala Megyei Kormányhivatal Munkaügyi Központ 2014

A zalaegerszegi álláskeresők közel 1/3-a (531 fő) alacsony iskolai végzettséggel rendelkezik (általános iskola vagy az alatt), a diplomás munkanélküliek száma viszonylag alacsony (146 fő), arányuk az összes álláskereső között 7,6 %-os. A következő táblázat adataiból jól látszik, hogy a szakmunkások jelentik a legnagyobb hányadát az álláskeresőknek (29,85%).

## 12. sz. táblázat

**A zalaegerszegi álláskeresők iskolai végzettsége  
[2013.november -2014.november]**

Iskolai végzettség	2013. november		2014. november	
	fő	arány	fő	arány
<b>ált. iskolai végz. nélkül</b>	55	2,12%	60	3,12%
<b>általános iskola</b>	625	24,14%	471	24,49%
<b>szakiskola</b>	61	2,36%	47	2,44%
<b>szakmunkásképző</b>	814	31,44%	574	29,85%
<b>gimnázium</b>	254	9,81%	191	9,93%
<b>szakközépiskola</b>	464	17,92%	348	18,10%
<b>technikum</b>	139	5,37%	86	4,47%
<b>főiskola</b>	137	5,29%	107	5,56%
<b>egyetem</b>	40	1,54%	39	2,03%
<b>Összes</b>	<b>2589</b>	<b>100%</b>	<b>1923</b>	<b>100%</b>

Forrás: Zala Megyei Kormányhivatal Munkaügyi Központ 2014

## III.6. ISKOLÁZOTTSÁG, NYELVTUDÁS

13. sz. táblázat

A 7 éves és idősebb népesség a legmagasabb befejezett iskolai végzettség szerint

Iskolai végzettség		2001. év (fő)	2011. év (fő)
Az általános iskola	Első évfolyamát sem végezte el	815	495
	1-7. évfolyam	7 920	4 599
	8. évfolyam	12 184	11 229
Középfokú iskola érettségi nélkül, szakmai oklevéllel		13 197	11 468
Érettségi		14 854	17 613
Egyetemi, főiskolai oklevél		9 080	10 451
Összesen		<b>58 050</b>	<b>55 855</b>

Forrás: KSH Népszámlálás 2001 és 2011.

Az elmúlt évtizedekben az általános tendenciákhoz hasonlóan a városban is jelentősen nőtt az iskolázottság színvonala. Valamennyi végzettség tekintetében számottevő volt a javulás, elsősorban azonban a közép- és felsőfokúak száma és aránya nőtt. Ebben jelentős szerepe volt annak, hogy egyre többen tanultak tovább, s egyúttal számos oktatási forma közül is választhattak. Ezzel párhuzamosan csökkent a 8 osztálynál alacsonyabb végzettségűek hányada, ami szorosan összefügg az általános tankötelezettség korhatárának emelkedésével, s a korábbi iskolarendszerben tanuló időskorúak számának fokozatos csökkenésével.

Érdekesség, hogy amíg Zala megyében (elsősorban a megye határmenti fekvésének köszönhetően) a leggyakrabban beszélt idegen nyelv a német, addig Zalaegerszegen az angol a legnépszerűbb idegen nyelv.

## III.7. NEMZETISÉG, ANYANYELV

14. sz. táblázat

Zalaegerszeg város lakónépessége nemzetiségek szerint

Nemzetiség, nyelv	2001. év (fő)	2011. év (fő)
Magyar	58 464	50 832
Arab	1	18
Bolgár	3	8
Cigány (romani, beás)	472	802
Görög	1	3
Horvát	27	36
Kínai	-	10
Lengyel	18	25
Modern héber, zsidó	3	-
Német	64	138
Orosz	-	14
Örmény	1	6
Román	22	69
Ruszin	2	6

Nemzetiség, nyelv	2001. év (fő)	2011. év (fő)
Szerb	6	22
Szlovák	1	17
Szlovén	14	12
Ukrán	21	25
Vietnámi	-	12
Egyéb	-	81
Nem válaszolt	2 586	8 392
Ismeretlen	210	-
<b>Összesen</b>	<b>61 866</b>	<b>60 528</b>
<b>Népesség</b>	<b>61 654</b>	<b>59 499</b>

Forrás: KSH Népszámlálás 2001 és 2011.

A 2011. évi népszámlálás során a nemzetiségi hovatartozásra és az anyanyelvre vonatkozó kérdésekre nem volt kötelező a válaszadás, ugyanakkor egy személy több nemzetiséget is megjelölhetett. A városban 2001-ben az összeírandó személyek 4 százaléka nem nyilatkozott az anyanyelvről, 4,2 százaléka pedig a nemzetiségi kötődéséről, 2011-ben pedig mindkét kérdésre egyformán 14 százalékuk nem adott választ.

A cigányokon kívül (akiknek létszáma 10 év alatt a kétszeresére emelkedett) a határmenti fekvés miatt elsősorban németek és horvátok, illetve románok élnek ezen a vidéken, ám viszonylag kis létszámú közösséget alkotnak.

A 2001. évi census időpontjában a válaszolók 95 százaléka volt magyar anyanyelvű, ez 2011. évre 86 százalékra csökkent, ezzel párhuzamosan jelentősen emelkedett (10%-kal) a választ megtagadók száma. Magyar anyanyelvűek mellett elsősorban cigány, valamint német és horvát anyanyelvűek élnek a városban. 2001. évhez képest jelentősen emelkedett a városban a kínai és az arab anyanyelvű polgárok száma.

### III.6. VALLÁS

A lakosság vallási hovatartozásáról is a népszámlálási adatokból nyerhetünk információkat.

#### 15. sz. táblázat

##### A zalaegerszegi népesség vallás, felekezet szerint

		2001. év (fő)	2011. év (fő)
<b>Katolikus</b>	<b>Római katolikus</b>	44 466	31 242
	<b>Görög katolikus</b>	115	86
<b>Ortodox keresztény</b>		32	19
<b>Református</b>		2 332	1 727
<b>Evangélikus</b>		983	637
<b>Izraelita</b>		33	30
<b>Más vallási közösséghez, felekezethez tartozik</b>		299	658
<b>Vallási közösséghez, felekezethez nem tartozik</b>		7 162	7 744
<b>Ateista</b>		- <sup>1</sup>	764
<b>Nem kívánt válaszolni, nincs válasz</b>		6 232	16 592
<b>Összesen</b>		<b>61 654</b>	<b>59 499</b>

Forrás: KSH Népszámlálás 2001 és 2011.

<sup>1</sup> A népszámlálási kérdőív ilyen válaszlehetőséget nem tartalmazott.

Az egyén felekezethez, vallási közösséghez tartozására vonatkozó kérdés 1949 után 2001-ben jelent meg újból a népszámlálási kérdőíveken. Akárcsak 2001-ben, úgy 2011-ben sem volt kötelező válaszadás a hitbéli meggyőződésre vonatkozóan. A legutolsó népszámlálás időpontjában Zala megye népességének 76, míg a város lakosságának 72 százaléka, 216, illetve 43 ezer személy nyilatkozott vallási kötődéséről.

A táblázat adataiból kitűnik ugyanakkor, hogy 2001. évhez képest jelentősen emelkedett a 2011. évi népszámlálás során a vallásra vonatkozó kérdésre nem válaszolók (választ megtagadók) száma és aránya. Amíg 2001-ben valamivel több mint 6000 fő, addig 10 évvel később már több, mint 16.000 ember nem kívánt válaszolni a vallásra, felekezetre vonatkozó kérdésekre.

A vallásra vonatkozó kérdésre válaszolók körében közel 20%-kal nőtt az egyházhoz, felekezethez nem tartozók aránya. 2001-ben válaszolók közel nyolctizede tartozott valamelyik felekezethez, 2011-ben már csak 58%-uk. Zalaegerszegen a római katolikusok száma a legnagyobb (31.242 fő), őket követik reformátusok (1.727 fő), majd az evangélikusok (637 fő), az izraelita vallásúak száma 30 fő volt.

### III.7. LAKÁS, LAKHATÁS

A 2011. október 1-jei népszámlálás időpontjában 127.122 lakást számláltak össze Zala megyében, ez az országos állomány 2,9 százalékát – a népességhez hasonló arányt – jelentette. Területi összehasonlításban – a népességszámhoz hasonlóan – csupán a Nógrád, a Tolna és a Vas megyei állomány kisebb a zalainál. A lakások száma a két utolsó census között 8,4 százalékkal nőtt, ami az átlagoshoz hasonló bővülésnek felel meg, az országos rangsorban pedig az első harmadba sorolódott. Az ezredfordulót követően kibontakozó lakáspiaci fellendülés, majd visszaesés itt is nyomon követhető, elsősorban az évtized első felében épültek nagy számban – jelentős részben a városokban piaci céllal – új lakások.

Ez a változás a lakásállomány korösszetételében is megfigyelhető. 2011. október 1-jén a lakott lakások száma (lakott üdülőkkel együtt) a megyében 109.699, a nem lakottaké 17.423 volt. Az üres, idényszerűen vagy más célra (például irodaként, orvosi rendelőként) használt lakások állománya ismét nagyobb ütemben (37 százalékkal) bővült, mint a lakottaké (5,0 százalék).

Ebben a megye aprófalvas településszerkezete, a községek népességcsökkenése, az átlagosnál nagyobb fokú öregedése mellett a városi kínálat növekedése, valamint néhány település esetében a turizmus – s így az összeírás őszi időpontja – is szerepet játszott.

Erre utal az is, hogy az üres lakások hányada egyedül Somogy megyében magasabb a Zalainál.

Településtípus alapján az üres lakások előfordulása a községekben jóval nagyobb mint a városokban, s ezen belül is népességnagyságuk alapján jelentős különbségek láthatók. Mindkét körben a kisebb lélekszámúak helyzete tekinthető kedvezőtlenebbnek.

A városokban a lakásállomány átlagosan 11, a községekben viszont 17 százaléka állt üresen, vagy használták más célra. Zalaegerszegen a lakások 6,5 százaléka állt üresen, ez lényegesen alacsonyabb, mint a megyei átlag, ugyanakkor a 2001- évi cenzushoz képest jelentősen emelkedett a nem lakott lakások aránya.

**A lakott és nem lakott lakások, Zala megye  
[2011. év]**

Településtípus	Lakott	Nem lakott	Összesen	Lakott	Nem lakott	Összes
	Lakások száma			Lakás a 2001. évi százalékában		
Zalaegerszeg	24 189	1 694	25 883	109,6	169,2	112,2
Nagykanizsa	20 616	1 808	22 424	106,3	159,2	109,2
Többi város	20 139	4 473	24 612	106,7	141,9	111,8
Városok összesen	64 944	7 975	72 919	107,6	150,8	111,1
Községek, nagyközségek	44 755	9 448	54 203	101,4	127,0	105,1
Megye összesen	<b>109 699</b>	<b>17 423</b>	<b>127 122</b>	<b>105,0</b>	<b>136,9</b>	<b>108,4</b>

Forrás: KSH Népszámlálás 2011.

**A zalaegerszegi lakott lakások tulajdonjelleget és használati jogcím szerint  
[ 2001. év]**

megnevezés	Összesen	Tulajdon jelleg		
		Magánszemély	önkormányzat	Más intézmény, szervezet
		tulajdona		
Tulajdonosi	20 326	20 326	-	-
Bérleti	1 814	900	714	200
Más jogcímű	74	61	5	8
<b>Összesen</b>	<b>22 214</b>	<b>21 287</b>	<b>719</b>	<b>208</b>

Forrás: KSH Népszámlálás 2001.

**A zalaegerszegi lakott lakások tulajdonjelleget és használati jogcím szerint  
[ 2011. év]**

megnevezés	Összesen	Tulajdon jelleg		
		magánszemély	önkormányzat	Más intézmény, szervezet
		tulajdona		
Tulajdonosi	21 800	21 800	-	-
Bérleti	2 126	1 246	731	149
Más jogcímű	263	214	16	33
<b>Összesen</b>	<b>24 189</b>	<b>23 260</b>	<b>747</b>	<b>182</b>

Forrás: KSH Népszámlálás 2011.

Ami a lakott lakások tulajdoni szerkezetét jellemzi, megállapítható, hogy a lakások döntő többsége (90 %-a) magántulajdonban van, a két népszámlálás közötti időszakban valamelyest emelkedett a bérlet lakások száma és aránya (8,1 %-ról 8,8 %-ra) és gyakorlatilag stagnált az önkormányzati lakások aránya.

2001 és 2011 között a lakások nagyságának alakulását az új építkezések összetetten befolyásolták. Az elsősorban a lakosság által épített családi házak mérete nőtt, miközben főként a városokban, piaci céllal kivitelezettek között emelkedett a kisebb alapterületűek hányada. Ezáltal a két utolsó népszámlálás időpontja között a megye és a város lakásállományának átlagos alapterülete kismértékben nőtt, a nagyság szerinti megoszlás pedig a tágasabb lakások felé tolódott el. 2011. október 1-jén a lakott lakások átlagos alapterülete 82 m<sup>2</sup>-t tett ki, ami a nagyobbak közé tartozott az országban.

Településtípus alapján a megyei jogú városokban található átlagosan a legkisebb, a községekben pedig a legnagyobb otthonok.

19. sz. táblázat

**A lakások alapterülete Zala megye  
[ 2011. év]**

Településtípus	-39	40-59	60-79	80-99	100-	Összesen	-39	100-
	m <sup>2</sup> alapterületű lakások száma						m <sup>2</sup> alapterületű lakások (2001=100,0)	
Zalaegerszeg	1 396	9 759	5 814	3 403	3 807	24 189	107,6	114,9
Nagykanizsa	1 264	8 535	4 950	2 600	3 267	20 616	101,8	113,1
Többi város	758	4 318	4 996	4 119	5 948	20 139	97,2	117,1
Városok összesen	3 418	22 622	15 760	10 122	13 022	64 944	103,0	115,5
Községek, nagyközségek	671	4 537	9 621	13 210	16 716	44 755	60,2	121,2
<b>Megye összesen</b>	<b>4 089</b>	<b>27 159</b>	<b>25 381</b>	<b>23 332</b>	<b>29 738</b>	<b>109 699</b>	<b>92,2</b>	<b>118,6</b>

*Forrás: KSH Népszámlálás 2011.*

20. sz. táblázat

**A zalaegerszegi lakott lakások szobaszám és alapterület szerint  
[ 2001. év]**

Megnevezés	Szobaszám			
	1	2	3	4-
-29	281	18	1	-
30-39	901	104	7	-
40-49	662	1 652	69	4
50-59	142	5 594	1 228	9
60-79	69	1 853	3 094	350
80-99	17	714	1 433	684
100-	8	214	1 088	2 018
<b>összesen</b>	<b>2 080</b>	<b>10 149</b>	<b>6 920</b>	<b>3 065</b>

*Forrás: KSH Népszámlálás 2001.*



**A zalaegerszegi lakott lakások szobaszám és alapterület szerint  
[ 2011. év]**

Megnevezés	Szobaszám			
	1	2	3	4-
-29	246	14	1	-
30-39	937	182	11	5
40-49	587	1 890	118	7
50-59	115	5 592	1 425	35
60-79	74	1 777	3 358	605
80-99	20	679	1 659	1 045
100-	6	180	1 030	2 591
<b>összesen</b>	<b>1 985</b>	<b>10 314</b>	<b>7 602</b>	<b>4 288</b>

Forrás: KSH Népszámlálás 2011.

A lakott lakások szobaszáma a vizsgált évtizedben jelentősen nem változott. Az egyszobás lakások száma és aránya valamelyest csökkent (9%-ról 8,2%-ra), szintén csökkent a kétszobás lakások száma, ugyanakkor emelkedett a három és négy szobás lakások száma és aránya. A lakások alapterületének változása szintén illeszkedik ezekhez a folyamatokhoz, azaz jelentősen emelkedett a nagyobb alapterületű lakások száma.

A lakosság életminőségét a lakásszám gyarapodása, valamint az alapterület növekedése mellett a lakások felszereltsége, komfortossága is befolyásolja, ami a két utolsó népszámlálás között tovább javult. Már az 1990-es évek végére a város majd minden lakása (98,6 %-a) vezetékes vízzel ellátott volt, a közcsatorna, és a gázhálózat ugrásszerű fejlődése az utóbbi két évtizedben ment végbe. E közüzemi fejlesztések az új építésű lakások jobb felszereltsége mellett a meglévő állomány folyamatos korszerűsítését is szolgálták.

### III.7.1. AZ ÖNKORMÁNYZATI BÉRLAKÁSOK MUTATÓI

A szociálpolitika szempontjából különösen fontos területe a lakásrendszernek az önkormányzati bérlakás-szektor.

Zalaegerszegen jelenleg az önkormányzati bérlakások száma 803, tehát ennyi család, háztartás él az önkormányzat tulajdonában lévő lakásokban.

**Az önkormányzati bérlakások a lakások komfortfokozata szerint**

Év	Komfortfokozat										Összesen db
	Összkomfortos		Komfortos		Félkomfortos		Komfort nélküli		Szükséglakás		
	db	%	db	%	db	%	db	%	db	%	
2007.	552	54,5	332	32,8	9	0,9	96	9,5	23	2,3	1012
2009.	540	57	315	33,3	5	0,5	67	7,1	20	2,1	947
2011.	485	55,5	298	34	5	0,5	67	7,7	20	2,3	875
2012.	481	56,6	278	32,7	5	0,5	66	7,8	20	2,4	850
2013.	471	58,2	267	33	1	0,1	56	6,9	14	1,8	809
2014	472	58,8	262	32,6	1	0,1	54	6,7	14	1,8	803

Forrás: Polgármesteri Hivatal Szociális és Igazgatási Osztály

A táblázatból jól látszik, hogy a vizsgált időszakban folyamatosan csökkent az önkormányzati bérlakások száma. A csökkenés elsődleges oka, hogy tovább folytatódott a bérlakás elidegenítés folyamata. Az elmúlt évben az elővásárlási joggal érintett lakások bérlők számára történő eladása mellett sor került üres lakások és bérlakások lakottan történő értékesítésére is. A lakásállományon belül a lakások komfortfokozata nagyjából változatlan.

## 23. sz. táblázat

Az önkormányzati bérlakások a lakások szobaszáma szerint

Év	Szobaszám											
	1		1,5		2		2,5		3		3 <	
	db	%	db	%	db	%	db	%	db	%	Db	%
2004.	486	49	154	15,5	300	30,3	27	2,8	20	2	4	0,4
2006.	471	46,5	169	16,7	314	31	30	3	25	2,5	3	0,3
2009.	437	46,2	158	16,7	302	31,9	26	2,7	20	2,1	4	0,4
2011.	425	48,7	148	16,9	255	29,1	23	2,6	19	2,2	5	0,5
2012.	383	45	144	17	278	32,7	21	2,5	19	2,2	5	0,6
2013.	359	44,4	137	17	270	33,4	19	2,3	19	2,3	5	0,6
2014.	353	44	136	16,9	270	33,6	20	2,5	19	2,4	5	0,6

Forrás: Polgármesteri Hivatal Szociális és Igazgatási Osztály.

Az elmúlt 3 évben emelkedett a lakásállományon belül a 2 szobás lakások aránya és csökkent az 1 szobás lakások aránya, a lakásszámok csökkenése mellett.

A település demográfiai, lakhatási, gazdasági helyzetének, a családok és háztartások szerkezetének bemutatását és elemzését követően a helyi szociális ellátórendszer struktúráját, kapacitását, valamint az igénybevevők körének alakulást ismertetjük.

## III.8. A Zalaegerszegeen működő szociális és gyermekjóléti ellátórendszer jellemzői

## III.8.1. Szociális ellátórendszer jellemzői Zalaegerszegeen és Zala megyében

## 24. sz. táblázat

A zalaegerszegei  
szociális ellátórendszer kapacitásai  
2013. év

Szolgáltatások/ Ellátások	Szolgáltató/ Intézmény neve	Fenntartó	Ellátottak száma/ férőhelyszám <sup>2</sup> (fő)	Várakozók száma <sup>3</sup> (fő)
Étkeztetés	Zalaegerszegei Gondozási Központ	Zalaegerszegei Szociális és Gyermekjóléti Alapszolgáltatási Társulás	476	0
Házi segítségnyújtás	Zalaegerszegei Gondozási Központ	Zalaegerszegei Szociális és Gyermekjóléti Alapszolgáltatási Társulás	77	0
Házi segítségnyújtás	Baptista Tevékeny Szeretet Misszió	Baptista Tevékeny Szeretet Misszió	148	0
Házi segítségnyújtás	Mandulavirág Fogyatékkal Élők Református Gondozóháza	Magyarorszegei Református Egyház	59	0

<sup>2</sup> A szociális regiszter 2011. 2. félévi adatai alapján

<sup>3</sup> A szociális regiszter 2011. 2. félévi adatai alapján

Szolgáltatások/ Ellátások	Szolgáltató/ Intézmény neve	Fenntartó	Ellátottak száma/ Férőhelyszám (fő)	Várakozók száma (fő)
Jelzőrendszeres házi segítségnyújtás	Zalaegerszegi Gondozási Központ	Zalaegerszegi Szociális és Gyermekjóléti Alapszolgáltatási Társulás	65	5
Támogató szolgálat	Dániel Református Támogató Szolgálat	Magyarországi Református Egyház	29	0
Támogató szolgálat	MMSZ Sorstárs Támogató Szolgálat	Magyar Máltai Szeretetszolgálat Egyesület	28	0
Támogató szolgálat	Fogyatékkal Élők Támogató Szolgálata Zalaegerszeg	Magyar Vöröskereszt Zala Megyei Szervezete	36	0
Támogató szolgálat	Kolping Támogató Szolgálat	Kolping Oktatási Szociális Intézményfenntar- tó Szervezet	56	0
Közösségi ellátás	Pszichiátriai Betegek Közösségi Ellátó Szolgálata	Magyar Vöröskereszt Zala Megyei Szervezete	42	0
Közösségi ellátás	Szenvedélybetegek Közösségi Ellátó Szolgálata	Magyar Vöröskereszt Zala Megyei Szervezete	41	0
Közösségi ellátás	Szenvedélybetegek alacsonyküszöbű ellátása	Magyar Vöröskereszt Zala Megyei Szervezete	84	0
Családsegítés	Zalaegerszegi Családsegítő Szolgálat és Gyermekjóléti Központ	Zalaegerszegi Szociális és Gyermekjóléti Alapszolgáltatási Társulás	1057	0
Utcai szociális munka	Hajléktalanok Átmeneti Gondozási Központja	Magyar Vöröskereszt Zala Megyei Szervezete	94	0
Időskorúak nappali ellátása	Zalaegerszegi Gondozási Központ	Zalaegerszegi Szociális és Gyermekjóléti Alapszolgáltatási Társulás	130	0
Fogyatékos személyek nappali ellátása	Mandulavirág Fogyatékkal Élők Református Gondozóháza	Magyarországi Református Egyház	30	0
Hajléktalan személyek nappali ellátása	Hajléktalanok Átmeneti Gondozási Központja	Magyar Vöröskereszt Zala Megyei Szervezete	20	0
Pszichiátriai betegek nappali ellátása	Zalaegerszegi Gondozási Központ	Zalaegerszegi Szociális és Gyermekjóléti Alapszolgáltatási Társulás	20	0
Szenvedélybetegek nappali ellátása	Zalaegerszegi Gondozási Központ	Zalaegerszegi Szociális és Gyermekjóléti Alapszolgáltatási Társulás	10	0

Szolgáltatások/ Ellátások	Szolgáltató/ Intézmény neve	Fenntartó	Ellátottak száma/ Férőhelyszám (fő)	Várakozók száma (fő)
<b>Időskorúak gondozóháza</b>	Zalaegerszegi Gondozási Központ	Zalaegerszegi Szociális és Gyermekjóléti Alapszolgálati Társulás	42	45
<b>Fogyatékos személyek gondozóháza</b>	Mandulavirág Fogyatékkal Élők Református Gondozóháza	Magyarországi Református Egyház	10	1
<b>Hajléktalanok éjjeli menedékhelye és átmeneti szállása</b>	Hajléktalanok Átmeneti Gondozási Központja	Magyar Vöröskereszt Zala Megyei Szervezete	70	0
<b>Idősek otthona</b>	Zalaegerszegi Gondozási Központ	Zalaegerszegi Szociális és Gyermekjóléti Alapszolgálati Társulás	98	155
<b>Idősek otthona</b>	Zala Megyei Integrált Szociális Intézmény	Szociális és Gyermekvédelmi Főigazgatóság	295	47
<b>Idősek otthona</b>	Miasszonyunk Időskorúak Otthona	Notre Dame Női Kanonok és Tanítórend	32	47
<b>Fogyatékos személyek otthona</b>	Mandulavirág Fogyatékkal Élők Református Gondozóháza	Magyarországi Református Egyház	29	9
<b>Fogyatékos személyek otthona</b>	Zala Megyei Integrált Szociális Intézmény	Szociális és Gyermekvédelmi Főigazgatóság	100	32
<b>Pszichiátriai betegek otthona</b>	Zala Megyei Integrált Szociális Intézmény	Szociális és Gyermekvédelmi Főigazgatóság	100	9
<b>Pszichiátriai betegek lakóotthona</b>	Levendel László Otthon	Esthajnal Alapítvány	20	1

Forrás: Polgármesteri Hivatal Humánigazgatási Osztály

A fenti táblázatban igyekeztünk átfogóan (fenntartótól, ellátási kötelezettségtől függetlenül) bemutatni a zalaegerszegi szociális ellátórendszert.

Látható, hogy meglehetősen széleskörű szolgáltatási palettáról van szó, a városban 22 különböző személyes gondoskodást nyújtó szociális szolgáltatás érhető el. Egyes szolgáltatásokat több szolgáltató/intézmény is biztosít, így például 3 szolgáltató végez házi segítség nyújtást, 4 szolgáltató nyújt támogató szolgáltatást, és 3 idősek otthona működik a városban. A szolgáltató oldal is meglehetősen színes, hiszen állami, önkormányzati, egyházi és civil fenntartó is biztosít szolgáltatásokat.

A szolgáltatások közül

- 9 szolgáltatást/ellátást önkormányzati,
- 8 ellátást egyházi,
- 7 ellátást civil
- 3 ellátást állami,

fenntartó nyújt<sup>4</sup>.

Ami a szolgáltatások igénybevevői illeti:

- étkeztetésben: 476 fő
- házi segítségnyújtásban: 284 fő
- jelzőrendszeres házi segítségnyújtásban: 65 fő
- támogató szolgáltatásban: 149 fő
- közösségi ellátásban 167 fő
- családsegítésben 1.057 fő
- utcai szociális munkában: 94 fő
- nappali ellátásban: 210 fő
- átmeneti ellátásban: 122 fő
- idősek otthonában 425 fő
- fogyatékos személyek otthonában: 129 fő
- pszichiátriai betegek otthonában és lakóotthonában 120 fő

részesül, illetve kerül ellátásra.

Az **alapszolgáltatások** rendszere a városban teljes körűen kiépített, az igénybevevők számára számos szolgáltatás esetében biztosított a választás lehetősége is, a szolgáltatások kapacitása is elégségesnek mondható, hiszen mindösszesen egyetlen ellátási forma (jelzőrendszeres házi segítségnyújtás) esetében tartanak nyilván (5 fő) várakozót.

A **szakellátások** vonatkozásában igazán komoly várakozó lista az idősek ápoló-gondozó otthonainál tapasztalható, itt a 425 férőhelyre összesen 249 fő várakozót tartanak nyilván, ami eléri a rendelkezésre álló kapacitás közel 60%-át. Jelentős még a várakozók száma és aránya az idősek gondozóházában, itt a 42 férőhelyre 45 fő várakozik, ami itt meghaladja a teljes rendelkezésre álló kapacitást.

A városi szociális ellátórendszer bemutatása mellett a koncepcióban kizárólag a Zala megyei bentlakásos rendszer elemzésére térünk ki, hiszen a városi rendszer szervezése, struktúrájának fejlesztése, működtetése szempontjából ennek van relevanciája. A bentlakásos ellátórendszer adatait az 1. számú melléklet tartalmazza.

#### **Bentlakásos intézmények kapacitása ellátotti csoportonként**

- |                                   |                |
|-----------------------------------|----------------|
| • idősek ellátása:                | 1.673 férőhely |
| • fogyatékos személyek ellátása:  | 490            |
| • pszichiátriai betegek ellátása: | 462            |
| • hajléktalanok ellátása:         | 195            |
| • szenvedélybetegek ellátása:     | 64             |

**Összesen: 2.884 férőhely**

Látható, hogy a meglévő férőhelyek (2.884) 58%-a (1.673) idősek ellátásra (idősek ápoló-gondozó otthona emelt szintű férőhelyekkel együtt, idősek gondozóháza) szolgál. Ez a demográfiai trendek és a megjelenő szükségletek alapján természetesen nem meglepő. A rendelkezésre álló kapacitás 17%-a fogyatékkal élőkre, 16%-a pszichiátriai betegek, 7%-a hajléktalanokra, míg mindössze 2%-a a szenvedélybetegekre irányul.

Megállapítható, hogy a megyében teljesen hiányzik a pszichiátriai-, és szenvedélybetegek átmeneti ellátása.

<sup>4</sup> A szolgáltatások száma a halmozódásokkal együtt összesen 28

### III.8.2. Ellátási kötelezettség teljesítése

A szociális igazgatásról és szociális ellátásokról szóló 1993. évi III. törvény (a továbbiakban: Szt.) település nagyság szerint határozza meg az egyes önkormányzatok feladatait a **szociális szolgáltatások** biztosítása terén.

A hatályos Szt. alapján Zalaegerszeg Megyei Jogú Város Önkormányzata - mint 30.000 főnél több állandó lakossal rendelkező megyei jogú város - köteles az alapszolgáltatási feladatokat, éjjeli menedékhelyet, hajléktalan személyek átmeneti szállását, időskorúak gondozóházát, idősek otthonát, valamint - amennyiben a lakossági szükségletek indokolják - hajléktalanok otthonát és hajléktalan személyek rehabilitációs intézményét megszervezni és fenntartani.

A gyermekek védelméről és a gyámügyi igazgatásról szóló 1997. évi XXXI. törvény (a továbbiakban: Gyvt.) szabályozza az önkormányzatok **gyermekvédelmi feladatait**. Önkormányzatunk - mint 40.000 főnél több állandó lakossal rendelkező megyei jogú város – köteles gyermekjóléti központ, bölcsőde, gyermekek átmeneti otthona, valamint családok átmeneti otthona ellátási formák megszervezéséről és fenntartásáról gondoskodni.

#### 25. sz. táblázat

#### Zalaegerszeg Megyei Jogú Város Önkormányzata által - saját intézményében vagy ellátási szerződés útján – biztosított szociális szolgáltatások

Szolgáltatási forma megnevezése	Szolgáltatást nyújtó intézmény Megnevezése
• étkeztetés	Zalaegerszegi Gondozási Központ
• házi segítségnyújtás	Zalaegerszegi Gondozási Központ
• családsegítés	Zalaegerszegi Családsegítő Szolgálat és Gyermekjóléti Központ
• jelzőrendszeres házi segítségnyújtás	Zalaegerszegi Gondozási Központ
• utcai szociális munka <sup>5</sup>	Hajléktalanok Átmeneti Gondozási Központja
• időskorúak nappali ellátása	Zalaegerszegi Gondozási Központ
• fogyatékos személyek nappali ellátása <sup>6</sup>	Mandulavirág Fogyatékkal Élők Református Gondozóháza
• hajléktalan személyek nappali ellátása <sup>7</sup>	Hajléktalanok Átmeneti Gondozási Központja
• pszichiátriai betegek nappali ellátása	Zalaegerszegi Gondozási Központ
• szenvedélybetegek nappali ellátása	Zalaegerszegi Gondozási Központ
• időskorúak gondozóháza	Zalaegerszegi Gondozási Központ
• fogyatékos személyek gondozóháza <sup>8</sup>	Mandulavirág Fogyatékkal Élők Református Gondozóháza
• hajléktalanok éjjeli menedékhelye és átmeneti szállása <sup>9</sup>	Hajléktalanok Átmeneti Gondozási Központja
• idősek otthona	Zalaegerszegi Gondozási Központ
• fogyatékos személyek otthona <sup>10</sup>	Mandulavirág Fogyatékkal Élők Református Gondozóháza

<sup>5</sup> Ellátási szerződés keretében biztosított ellátás

<sup>6</sup> Ellátási szerződés keretében biztosított ellátás

<sup>7</sup> Ellátási szerződés keretében biztosított ellátás

<sup>8</sup> Ellátási szerződés keretében biztosított ellátás

<sup>9</sup> Ellátási szerződés keretében biztosított ellátás

<sup>10</sup> Ellátási szerződés keretében biztosított ellátás

**Zalaegerszeg Megyei Jogú Város Önkormányzata által - saját intézményében vagy ellátási szerződés útján – biztosított gyermekjóléti/gyermekvédelmi szolgáltatások**

<b>Szolgáltatási forma megnevezése</b>	<b>Szolgáltatást nyújtó intézmény Megnevezése</b>
• gyermekjóléti szolgáltatások	Zalaegerszegi Családsegítő Szolgálat és Gyermekjóléti Központ
• bölcsődei ellátás	Zalaegerszegi Egyesített Bölcsődék
• helyettes szülői ellátás	Zalaegerszegi Családsegítő Szolgálat és Gyermekjóléti Központ
• családok átmeneti otthona <sup>11</sup>	Magyar Vöröskereszt Zala Megyei Szervezete Családok Átmeneti Otthona

A szociális és gyermekvédelmi szolgáltatásokat önkormányzatunk 3 intézmény fenntartásával biztosítja. Valamennyi intézményünk végleges működési engedéllyel rendelkezik.

Az ellátórendszer bemutatását követően világossá válik, hogy önkormányzatunk mind a **szociális területen, mind a gyermekvédelem területén** ellátási kötelezettségének eleget téve, **valamennyi – jogszabályban előírt – szolgáltatást biztosítja.**

### **III.8.3. Zalaegerszeg Megyei Jogú Város Önkormányzata által nyújtott pénzbeli és természetbeni ellátások**

Zalaegerszeg Megyei Jogú Város Önkormányzata a Szt., valamint a Gyvt. alapján biztosítja a különböző szociális és gyermekvédelmi ellátásokat. A szociális igazgatás hatósági feladatait és a város szociálpolitikai ellátórendszerének koordinálását a Szociális és Igazgatási Osztály látja el. Az igazgatási feladatok államigazgatási hatósági és önkormányzati hatósági ügyekből állnak.

Az elmúlt időszakban is változott az önkormányzat által biztosított támogatások köre. Az időskorúak járadéka, az alanyi ápolási díj, az egészségügyi szolgáltatásra való jogosultság, az alanyi és a normatív közgyógyellátás, valamint a hadigondozottak ellátásai 2013. január 1. napjától a járási hivatalok hatáskörébe kerültek át. Az önkormányzati hatáskörben maradt 16 pénzbeli szociális és gyermekvédelmi támogatás közül 5 önként vállalt feladat, a többi az önkormányzatok kötelezően ellátandó feladata. 2014. január elsejétől megszűnt az átmeneti segély, temetési segély és a rendkívüli gyermekvédelmi támogatás. Helyette az önkormányzatok a létfenntartást veszélyeztető rendkívüli élethelyzetbe került családok részére önkormányzati segítyt állapíthatnak meg.

A pénzbeli és természetbeni szociális ellátások fedezetére a költségvetés 2012. évben 173.400.- eFt-ot, 2013. évben 133.722.- eFt-ot, 2014. évben 147.700.- eFt-ot biztosított. Ez a kötelező feladatok maradéktalan ellátását, az önként vállalt feladatok tekintetében pedig alacsonyabb támogatási összegek megállapítását tette lehetővé.

Azoknak a családoknak, akik munkanélküliség, eladósodás, vagy egészségi problémák miatt egyre inkább a társadalom leszakadó rétegéhez tartoznak, a fenti szociális támogatási

<sup>11</sup> Ellátási szerződés keretében biztosított ellátás

lehetőségek egyre kevésbé jelentenek hathatós segítséget. Az alacsony, de rendszeres jövedelemmel rendelkezők számára azonban jelentőséggel bírnak és elősegítik a felszínen maradást.

A rendszeres segélyek közül az utóbbi két évben legtöbben *lakásfenntartási támogatásban* részesülnek, mely kétféle jogcímen állapítható meg. *Normatív* jogon havonta közel 1400 család részesült átlagosan 3900,- Ft támogatásban. A támogatások 85 %-át a szolgáltatókhoz utaljuk. Kézhez döntően azoknak folyósítjuk a segítyt, akik albérletben laknak, vagy szilárd tüzelővel fűtenek.

A legalább hat havi lakáshitel, vagy rezszi hátralékkal rendelkező, vagy a szolgáltatásból kikapcsolt, alacsony jövedelmű családok *adósságkezelési szolgáltatással* kapnak esélyt a hátralék felszámolására. A támogatás révén 2013-ban 101, 2014. évben 86 család kapott lehetőséget a tartozás felszámolására. Számuk folyamatosan csökken, melynek oka nagyrészt a törvényi szigorítás, miszerint sikeresen teljesítés esetén legfeljebb két évente, egyéb esetben négyévenként van lehetőség a megállapításra.

A gyermeknevelés kiadásaihoz a családoknak rendszeres gyermekvédelmi kedvezménnyel, valamint önkormányzati forrásból rendszeres gyermekvédelmi segéllyel nyújtunk segítséget. *Rendszeres gyermekvédelmi kedvezmény* megállapítására 2014. évben 1383 gyermek esetében került sor, akiknek több mint 60 %-a ismételten kérte a jogosultság megállapítását. A kedvezmény alapján tankönyvtámogatást és ingyenes, vagy kedvezményes étkezést vehettek igénybe, május és november végén pedig gyermekenként 5800,- Ft értékű Erzsébet utalványt kézbesítettünk számukra. Önkormányzati forrásból *rendszeres gyermekvédelmi segély* címén havonta félezer gyermek részesült átlagosan havi 2000,- Ft támogatásban.

A szociálisan rászoruló fiatal felnőttek továbbtanulásukhoz *Bursa Hungarica ösztöndíjra* pályázhatnak. Az utóbbi két évben a megállapított ösztöndíjak száma lényegesen nem változott. Mintegy 100 felsőoktatásban tanulónak utaltunk átlagosan 5600-6000,- Ft ösztöndíjat. Ez központi forrásból intézményi ösztöndíj formájában ugyanannyi, de legfeljebb 5000,- Ft-tal kiegészülve jut el a hallgatókhoz.

A munkanélküliek közül a koruknál és egészségi állapotuknál fogva foglalkoztathatók ún. *foglalkoztatást helyettesítő támogatásban* (a továbbiakban: FHT) részesülnek. A jelentős közfoglalkoztatás ellenére a segélyre jogosultak száma nem változott. A havi 22.800,- Ft összegű támogatást mintegy 1700 esetben állapítottuk meg.

*Közfoglalkoztatás* keretében évente 260-300 fő kap lehetőséget arra, hogy hosszabb-rövidebb időre munkajövedelemhez jusson. A foglalkoztatás költségeihez az önkormányzat 16-18 millió forinttal járul hozzá.

Azoknak a munkanélkülieknek, akiknek a foglalkoztatására koruknál, egészségi állapotuknál, vagy az önkormányzati rendeletben meghatározott családi körülményeiknél fogva nincs reális esély, *rendszeres szociális segélyt* folyósít az önkormányzat. Háromféle jogcímen havonta közel 200 rászoruló átlagosan 26.000,-Ft jövedelempótló támogatást utalunk.

A súlyosan fogyatékos, vagy tartósan beteg 18 év alatti hozzátartozót gondozók számára megállapított ún. alanyi ápolási díjat, mely a központi költségvetés által finanszírozott támogatás 2013. évtől a járási hivatalok folyósítják, míg a 18 év feletti, tartósan beteg hozzátartozó otthon ápolását, mely önként vállalt feladat, *méltányossági ápolási díjjal* ismeri el az önkormányzat. Havonta több mint 100 jogosult részére folyósítottunk átlagosan 23.600,- Ft támogatást.

Az alacsony nyugdíjjal rendelkezőket segítő 10.000,-Ft összegű *nyugdíjas támogatást* 2013-ban 73, 2014. évben 66 igénylő számára állapítottuk meg.

Jelentősen csökkent a *közgyógyellátásra* méltányosság okán jogosultak száma. A 2012. évi 426-tal szemben 2013-ban 320, 2014-ben 313 rászoruló – döntően nyugdíjas - kapott ilyen módon havi rendszeres támogatást a gyógyszerköltségeihez. Tekintettel arra, hogy a



rászorultság jövedelmi értékhatára 2008. évtől változatlan, a nyugdíjak emelkedése következtében egyre többen esnek ki az ellátásból.

A *köztemetések* száma az utóbbi 5 évben folyamatosan emelkedik. Hozzá tartozó, vagy a hozzá tartozó intézkedése hiányában 29-38 esetben volt szükség a temetés hatóság általi elrendelésére. Az átlagos költség mintegy 140.000 Ft volt.

Az átmeneti megélhetési problémák, váratlanul felmerülő kiadások áthidalásához *önkormányzati segítyt* igényelhetnek a rászorulóok. Ezzel segítettünk a szilárd tüzelő beszerzéséhez 2013-ban 57 családot, 2014. évben pedig 30 családot.

27. sz. táblázat

Szociális és gyermekvédelmi ellátási formák										
(2012-2013.)										
M e g n e v e z é s				Ellátottak száma (fő)				Önkormányzati finanszírozás aránya		
				2012.		2013.				
				havi átlag	évi összes	havi átlag	évi összes	2012.	2013.	
<b>S z o c i á l i s</b> ellátási formák										
Rendszeres	1.	Aktív korúak ellátása	rendszeres szociális segély	egészségkárosodottak	39	48	54	78	10%	10%
				foglalkoztatási mentesség	73	120	78	108		
				nyugdíj előtt 5 éven belül	78	79	63	87		
				foglalkoztatást helyettesítő támogatás	663	1668	930	1728	20%	20%
	2.	Lakásfenntartási támogatás	normatív	1497	2731	1373	2594	10%	10%	
			adósságkezeléshez kapcsolódó	59	156	34	109	10%	10%	
	3.	Ápolási díj (méltányossági)			101	137	119	163	100%	100%
	4.	Közgyógyellátás (méltányossági)			36	426	27	320	100%	100%
	5.	Bursa Hungarica ösztöndíj			110	218	102	203	100%	100%
	6.	Adósságkezelési támogatás			65	147	38	101	10%	10%
	<b>G y e r m e k v é d e l m i</b> ellátási formák									
7.	Rendszeres gyermekvédelmi kedvezmény			-	1322	-	1716	0%	0%	
8.	Hátrányos helyzet igazolása			-	0	-	10	0%	0%	
9.	Halmozottan hátrányos helyzet igazolása			-	0	-	2	0%	0%	
10.	Óvodáztatási támogatás			-	9	-	11	0%	0%	
11.	Rendszeres gyermekvédelmi segély	kiskorú (fő)	562	1 067	554	1 038	100%	100%		
		család (db)	321	623	322	602				
<b>S z o c i á l i s</b> ellátási formák										
Eseti	12. Átmeneti segély			7	88	12	140	100%	100%	
	13. Temetési segély			9	110	12	144	100%	100%	
	14. Köztemetés			3	35	3	35	100%	100%	
	15. Nyugdíjasok támogatása			5	63	6	73	100%	100%	
	<b>G y e r m e k v é d e l m i</b> ellátási formák									
16.	Rendkívüli gyermekvédelmi támogatás			5	58	4	51	100%	100%	

Forrás: Polgármesteri Hivatal Szociális és Igazgatási Osztály

### III.8.4. Zalaegerszeg Megyei Jogú Város Önkormányzata által biztosított szociális és gyermekjóléti szolgáltatások

#### III.8.4.1. Alapszolgáltatások

##### III.8.4.1.1. Étkeztetés

Az étkeztetés keretében azoknak a szociálisan rászorultaknak a legalább napi egyszeri meleg étkezéséről kell gondoskodni, akik azt - koruk, egészségi állapotuk, fogyatékoságuk, pszichiátriai betegségük, szenvedélybetegségük, vagy hajléktalanságuk miatt - önmaguk, illetve eltartottaik részére tartósan vagy átmeneti jelleggel nem képesek biztosítani.

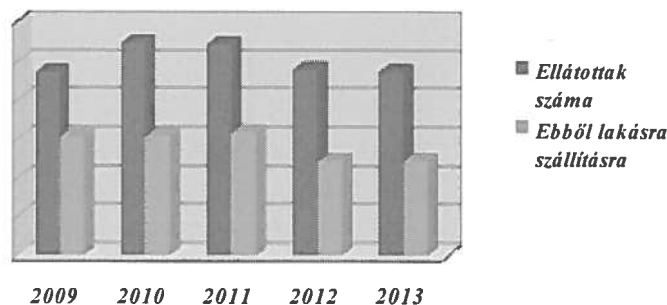
A Zalaegerszegi Gondozási Központ feladatkörébe tartozó *szociális étkeztetés* keretében napi egyszeri meleg ételt biztosít a rászorulóknak. Az étkeztetés az intézmény saját konyháinak igénybevétele, valamint két külső szolgáltató bevonásával történik. A konyhák területi elhelyezkedése révén lehetőség van arra, hogy az igénylő lakóhelyéhez legközelebb eső helyen vegye igénybe az ellátást.

28. sz. táblázat

Kihasználattség alakulása az étkeztetésben

Év	Étkeztetésben részesülők száma
2009.	474 fő
2010.	549 fő
2011.	546 fő
2012.	482 fő
2013.	476 fő

Forrás: Zalaegerszegi Gondozási Központ

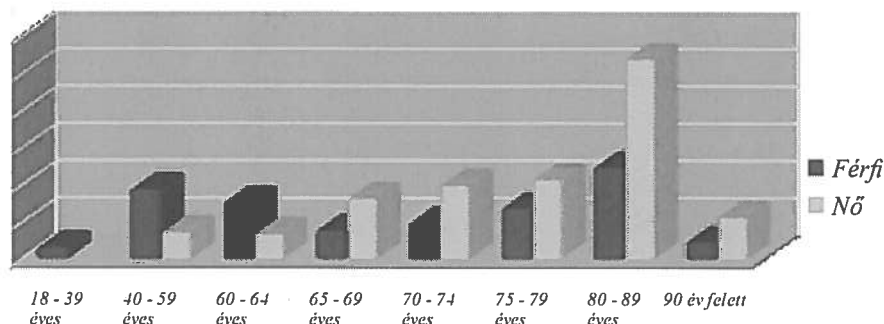


Az ellátást igénybe vevők száma a 2010. évi jogszabályváltozás miatti kiugrást követően folyamatosan csökken. Az étkezők számának csökkenése összefüggésbe hozható azzal, hogy a városban több étterem is vállalja az ebéd házhoz szállítását elérhető áron. A közétkeztetésre vonatkozó jogszabály előírásainak való megfelelés miatt pedig további lemondásokkal kellett számolni.

A szociális étkeztetésben részesülők 51%-a (245 fő) kiszállítással igényli az étkezést, míg 49%-a (231 fő) helyben fogyasztja vagy elviszi az ételt.

**Az étkeztetésben ellátottak neme, kora  
2013. évben**

	Férfi	Nő
18 - 39 éves	7	-
40 - 59 éves	38	15
60 - 64 éves	31	14
65 - 69 éves	16	33
70 - 74 éves	20	40
75 - 79 éves	28	43
80 - 89 éves	50	108
90 év felett	10	23
<b>Összesen:</b>	<b>200</b>	<b>276</b>



Forrás: Zalaegerszegi Gondozási Központ

Az igénybe vevők életkorát tekintve az ellátottak 40%-a (191 fő) 80 éven felüli. A nemenkénti arányait tekintve 58%-uk nő, ugyanakkor látható, hogy „alacsonyabb életkorban” (65 év alatt) markáns férfi többlet tapasztalható, ebben a korban a rászorultságot az ellátottak pszichiátriai- vagy szenvedélybetegsége, illetve egészségi állapota indokolja.

#### III.8.4.1.2. Házi segítségnyújtás

Házi segítségnyújtás keretében a szolgáltatást igénybe vevő személy saját lakókörnyezetében kell biztosítani az önálló életvitel fenntartása érdekében szükséges ellátást.

A házi segítségnyújtás keretében biztosítani kell

- az alapvető gondozási, ápolási feladatok elvégzését,
- az önálló életvitel fenntartásában, az ellátott és lakókörnyezete higiénias körülményeinek megtartásában való közreműködést,
- a veszélyhelyzetek kialakulásának megelőzésében, illetve azok elhárításában való segítségnyújtást.

Szintén a **Zalaegerszegi Gondozási Központ** biztosítja a *házi segítségnyújtást*, amely mint alapszolgáltatási forma a városban két részből áll, területi és nyugdíjsházi gondozásból.

**Kihasznátltság alakulása és megszűlése a házi segítségnyújtásban 2013 december 31-én**

	Ellátottak száma	Területi gondozott	Nyugdíjas házi gondozott
2008	85	73	12
2009	83	69	14
2010	71	57	14
2011	66	52	14
2012	78	58	20
2013	77	61	16

Forrás: Zalaegerszegi Gondozási Központ

A hatályos működési engedély szerint a szolgáltatásban ellátható személyek száma 171 fő, a tényleges ellátottak száma: 77 fő.

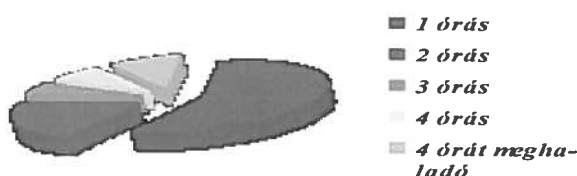
Az ellátottak számának csökkenésében szerepet játszott, hogy a városban több szolgáltató is biztosít házi segítségnyújtást, közülük az egyházi szolgáltatók az ellátást alacsonyabb térítési díj ellenében is tudják biztosítani. A csökkenés az elmúlt években megállt, az ellátottak száma növekedett.

### 31. sz. táblázat

#### Házi segítségnyújtásban részesülők gondozási szükséglet szerinti megoszlása 2013. évben

1 órás	2 órás	3 órás	4 órás	4 órás vagy azt meghaladó
44	17	4	5	7

Forrás: Zalaegerszegi Gondozási Központ



A házi segítségnyújtást a szakvéleményben meghatározott napi gondozási szükségletnek megfelelő időtartamban, de legfeljebb napi 4 órában kell nyújtani. Jellemző azonban, hogy az ellátottak ennél alacsonyabb időtartamban kívánják igénybe venni a szolgáltatást.

Az ellátottak 57%-a 1 órát meghaladó gondozási szükséglettel rendelkezik, 10 %-uk pedig már bentlakásos intézményi elhelyezésre is jogosult lenne.

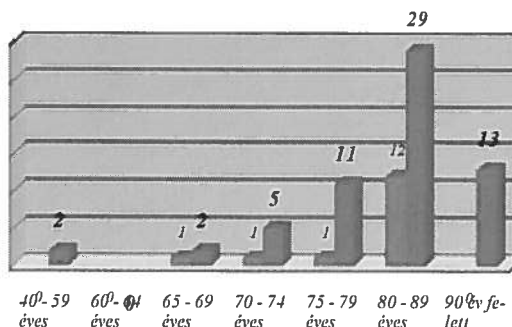
Az ellátottak egy része a nagyobb gondozási igényű, nem ritkán a napi többszöri gondozást igényelő rászorulóknak kerül ki. Egy gondozónő átlagosan naponta 5-6 rászorulóknak nyújt segítséget. Emelkedik azon ellátottaknak a száma, akikhez naponta kétszer, háromszor (reggel, ebéidőben és az esti órákban) kell kimenni a gondozónőnek. A napi kétszeri, háromszori gondozásra az ellátott egészségi állapota és szociális helyzete miatt van szükség, mely után azonban állami normatíva nem igényelhető.

Az ellátottak egy részével évek óta kapcsolatban áll az intézmény, náluk is megfigyelhető a kor előrehaladtával a testi, szellemi leépülés. Egyre több olyan ellátott jelenik meg a rendszerben, aki már bekerülésekor igen rossz egészségi állapotban van, vagy a demencia tüneteit mutatja, ami nagy szakmai kihívást jelent a velük foglalkozó szociális gondozóknak.

Gondozási tevékenységeink jellemzően: segítségnyújtás az étkezéseknél, bevásárlás, testi-, személyi higiéné biztosítása (mosdatás, fürdetés, pelenkázás), öltöztetés, ágyazás, takarítás, mosás, szellőztetés, orvoshoz, szakrendelésre kísérés, gyógyszer felíratás, kiváltás, adagolás, hivatalos ügyek intézése, csekkek befizetése, pszichés gondozás, a magány enyhítése.

## A házi segítségnyújtásban részesülők nemenként és életkoronként

	Férfi	Nő
40 - 59 éves	-	2
60 - 64 éves	-	-
65 - 69 éves	1	2
70 - 74 éves	1	5
75 - 79 éves	1	11
80 - 89 éves	12	29
90 év felett	-	13
	<b>15</b>	<b>62</b>



Forrás: Zalaegerszegi Gondozási Központ

Ami az igénybevevők életkorát illeti, itt is fokozatos emelkedés figyelhető meg, jelenleg az ellátottak 70%-a (54 fő) 80 éven felüli, a nemenkénti arányait tekintve 80%-uk nő.

### III.8.4.1.3. Családsegítés

A családsegítés a szociális vagy mentálhigiénés problémák, illetve egyéb krízishelyzet miatt segítségre szoruló személyek, családok számára az ilyen helyzethez vezető okok megelőzése, a krízishelyzet megszüntetése, valamint az életvezetési képesség megőrzése céljából nyújtott szolgáltatás.

A családsegítő szolgáltatás célja a Zalaegerszeg városban, Nagypáli és Kispáli községekben élő, szociális és mentálhigiénés problémák miatt veszélyeztetett, illetve krízishelyzetbe került személyek, családok életvezetési képességeinek megőrzése, az ilyen helyzethez vezető okok megelőzése, valamint a krízishelyzet megszüntetésének elősegítése.

A szociális szakemberek megelőző, probléma-specifikus szolgáltatásokkal, az aktív korú nem foglalkoztatottak számára beilleszkedési programok szervezésével, egyéni esetkezeléssel, családgondozással, tanácsadással, adósságkezelési szolgáltatással látják el működési területükön alapszolgáltatási feladataikat.

- Figyelemmel kísérik a lakosság szociális és mentálhigiénés helyzetét, feltárják az egyén és a család életében jelentkező problémák okait és jelzik azokat a hatóság vagy szolgáltatást nyújtó intézmény felé.
- Jelzőrendszert működtetnek, melynek keretében biztosított az egészségügyi szolgáltatók, oktatási intézmények, gyermekjóléti központ, gondozási központ, a társadalmi szervezetek, egyházak és magánszemélyek részvétele a megelőzésben.
- A veszélyeztetettség okainak megelőzésére, egyéni és csoportos preventív módszerekkel járulnak hozzá a kialakult helyzet megelőzéséhez.
- Felméri a lakosság szociális állapotát veszélyeztető tényezőket.
- Javaslatokkal élnek a sajátos szociális problémák megoldására.
- Vállalják a közérdekű és meghatározott célú felajánlások összehangolását.
- Természetbeni és anyagi támogatásokat közvetítenek.
- Szociális válságkezelést (krízisintervenció) végeznek.
- Konzultációval javítják az egyének és családtagok kapcsolatképességét.
- Speciális élethelyzetű egyének ügyeit intézik, megszervezik támogatásukat.

- Speciális csoportokat szerveznek, működtetnek.
- Az aktív korú nem foglalkoztatott, rendszeres szociális segélyezettek számára, az együttműködési kötelezettségből fakadóan, programokat szerveznek.

## 33. sz. táblázat

**A családsegítő szolgálat  
forgalmi adatai**

	2012	2013
<b>Forgalom</b>	7186	9249
<b>Esetszám</b>	1235	1354/1057
<b>Munkanapok száma</b>	252	251

Forrás: Családsegítő Szolgálat és Gyermekjóléti Központ

2013-tól a KSH-hoz küldendő kötelező adatszolgáltatásban különváltan jelent meg az egyszeri tanácsadásban részesülők, valamint azon a családok száma, melyek ügye egyszeri tanácsadás keretében nem zárható le. 2012-höz képest az esetszám emelkedést mutat. A forgalmi adatokra jellemző 2012-ről 2013-ra az ugrásszerű növekedés.

A szolgáltatást 1.354 család/fő vette igénybe, ami 9.249 esetet jelentett, szemben a 2012. évvel amikor 1.235 család/fő vette igénybe a szolgáltatást, ami 7.186 esetet jelentett.

Új kliensek száma 2012-ben 766 fő volt, 2013-ban pedig 861 fő volt. A szolgáltatást igénybevevő új ügyfelek magas száma elsősorban a lakhatással összefüggő, pénzügyi hitellel rendelkező családokból, valamint a munkanélküli háztartásokból kerültek ki.

## 34. sz. táblázat

**A szolgáltatást igénybevevők számának alakulása  
gazdasági aktivitás szerint**

Igénybevevők gazdasági aktivitás szerint	Év	
	2.012	2.013
<b>aktív kereső</b>	264	229
<b>álláskereső</b>	588	501
<b>Inaktív</b>	373	238
<b>Eltartott</b>	10	89
<b>Összesen</b>	<b>1.235</b>	<b>1.057</b>

Forrás: Családsegítő Szolgálat és Gyermekjóléti Központ

Látható, hogy az érintettek 47%-a (501 fő) aktív korú nem foglalkoztatott (rendszeres szociális segélyezett és foglalkoztatást helyettesítő támogatásban részesülő), valamint 22,5%-a (238 fő) inaktív (nyugdíjas, gyes, gyed) 21,5%-a (229 fő) aktív kereső.

A statisztikai adatokból következik, hogy a kliensek 67%-a rendelkezik rendkívül alacsony bevétellel, amely a családokat működőképességük határáig kényszeríti.

Ennek a következménye, hogy az igénybevevők 35%-a anyagi természetű problémával fordul a Családsegítő Szolgálathoz.

Természetesen tisztán anyagi jellegű probléma nem létezik, nem önmagában fordul elő, az esetek többségében párosulnak foglalkoztatási, lakhatási, napi megélhetési, mentális és egészségügyi problémákkal.

### III.8.4.1.5. Jelzőrendszeres házi segítségnyújtás

A jelzőrendszeres házi segítségnyújtás a saját otthonukban élő, egészségi állapotuk és szociális helyzetük miatt rászoruló, a segélyhívó készülék megfelelő használatára képes időskorú vagy fogyatékos személyek, illetve pszichiátriai betegek részére az önálló életvitel fenntartása mellett felmerülő krízishelyzetek elhárítása céljából nyújtott ellátás.

A szolgáltatás elsődleges célja, hogy az egyedül, esetleg beteg hozzátartozóval élő sérült és idős emberek otthonukban is biztonságban érezhessék magukat, s ha szükséges, gondozásukat szakemberek végezzék.

A szolgáltatás fokozza az ellátást igénybe vevő biztonságérzetét, rugalmasan reagál az ellátottak szükségleteire, anélkül, hogy a rászorultság érzését váltaná ki bennük.

A szolgáltatást a **Zalaegerszegi Gondozási Központ** biztosítja 2004. évtől kezdődően.

Jelzőrendszeres házi segítségnyújtás 2010. január 1-jétől kikerült a települési önkormányzatok kötelezően ellátandó feladatai köréből, azonban maga a feladat szorosan összefügg a házi segítségnyújtással. A jelzőrendszeres házi segítségnyújtás finanszírozása, a feladatellátás átszervezésével, nem tartozik a központi költségvetési normatívával támogatott feladatok közé, a szolgáltatást biztosítóknak a szakmai felügyeletet ellátó szaktárcához kellett pályáznia, és a támogató – sikeres pályázat esetén - egyedi támogatási szerződéseket kötött a feladatot ellátókkal. Sikeres pályázat révén a Gondozási Központ ezen ellátást tudja biztosítani. Szintén pályázati forrásból 2011. év elején tudtuk a kihelyezhető készülékek számát 5 készülékkel növelni, megszüntetve ezzel az akkori várólistát.

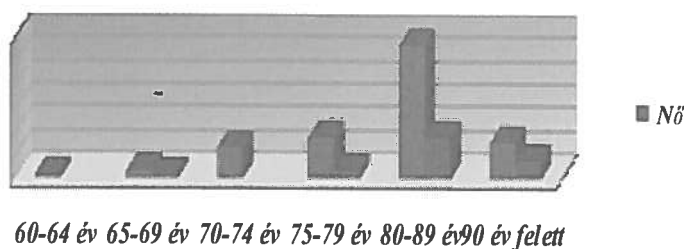
2012 nyaratól a szolgáltatás biztosítása állami feladattá vált, az SZGYF a feladat ellátására további szerződést kötött.

2013. év december 31-én 66 készülékkel összesen 72 szociálisan rászoruló személy ellátására került sor.

35. sz. táblázat

#### A jelzőrendszeres házi segítségnyújtásban részesülők száma és életkor szerinti megoszlása

	férfi	nő
60-64 év	-	1
65-69 év	1	2
70-74 év	-	7
75-79 év	2	9
80-89 év	9	29
90 év felett	4	8
<b>összesen:</b>	<b>16</b>	<b>56</b>

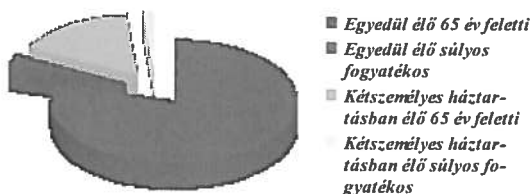


Forrás: Zalaegerszegi Gondozási Központ

Az ellátásban részesülő 72 fő 78 %-a nő, míg közel 2/3-a (69%-a) 80 év felettek közül kerül ki.

## 36. sz. táblázat

## Az ellátottak szociális rászorultság szerinti megoszlása 2013. évben



Egyedül élő 65 év feletti	51 fő
Egyedül élő súlyos fogyatékos	2 fő
Kétszemélyes háztartásban élő 65 év feletti	19 fő
<b>Összesen</b>	<b>72 fő</b>

Forrás: Zalaegerszegi Gondozási Központ

A szociális rászorultság szerinti megoszlást tekintve elmondható, hogy zömében egyedül élő, 65 év feletti kéri a segélyhívó készüléket.

Az ellátottak közül a jelzőrendszeres házi segítségnyújtás mellett 2013. évben 16 fő a Zalaegerszegi Gondozási Központ, 2 fő más szolgáltató által biztosított házi segítségnyújtást is igénybe vett.

## 37. sz. táblázat

## Segélykérések számának alakulása

	2008	2009	2010	2011	2012	2013
Segélykérések száma:	61	99	146	202	124	79

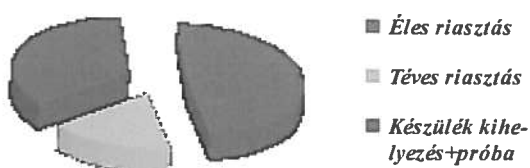
2013. évben a riasztások száma:

79

Segélyhívások okai:

	1.hó	2.hó	3.hó	4.hó	5.hó	6.hó	7.hó	8.hó	9.hó	10.hó	11.hó	12.hó	Össz
Éles riasztás	3	1	1	4	3	1	1	4	6	6	1	6	37
Téves riasztás	2	1	-	4	1	1	1	-	2	1	-	2	15
Készülék kihelyezés+próba	-	3	1	6	-	2	-	3	3	1	6	2	27

Forrás: Zalaegerszegi Gondozási Központ



2013. évben összesen 79 riasztás érkezett, ebből 37 volt segítséget igénylő.

A riasztások megoszlása a riasztások jellege szerint: 7 esetben elesés, 27 esetben betegség, illetve rosszullet, 1 esetben higiénés szükséglet, 2 esetben pedig egyéb okok miatt. A fenti segélykérések megoldásához 5 esetben kellett külső segítséget kérni (házi orvos, ügyeletes orvos, mentő). 2013. évben az ellátottak közül 6 fő elhunyt, 4 fő bentlakásos intézménybe, 3 fő tartósan kórházba került, valamint 5 fő adta vissza a készüléket egyéb okból.

A feladatellátás kapcsán problémát jelent a technikai rendszer elavulása, egy új, működőképes, a kétoldalú hangkommunikációt is lehetővé tevő rendszer kiépítése a szolgáltatás jövőbeni működtetésének ismerete nélkül nem tervezhető.



### III.8.4.1.7. Utcai szociális munka

Az utcai szociális munka keretében biztosítani kell az utcán tartózkodó hajléktalan személy helyzetének, életkörülményeinek figyelemmel kísérését, szükség esetén ellátásának kezdeményezését, illetve az ellátás biztosításához kapcsolódó intézkedés megtételét.

A szolgálatot **Hajléktalanok Átmeneti Gondozási Központja** keretében 2 fő szakember (koordinátor és gondozó) látja el, az ellátást 2014. évben 152 fő vette igénybe, amely létszám nagyjából konstans. Az utcán végzett munka elsősorban ártalomcsökkentésre irányul, ennek érdekében a szolgálat munkatársai az utcán élőknek, különösen a téli időszakban speciális természetbeni ellátásokat biztosítanak (teajarat, tartós élelmiszerek, takaró), krízishelyzetben pedig rendelkezésre állnak a Gondozási Központ széleskörű szolgáltatásai. A szolgáltató az „Útkereső” című -TÁMOP 5.3.3-13/1-2014-0008 számú projekt keretében az idei esztendőben komplex programot (lakhatás, képzés, foglalkoztatás) működtet kifejezetten az utcán élő hajléktalanok reintegrációja érdekében. A program eredményeképpen remélhetőleg sikerül csökkenteni az utcán élők számára, illetőleg

38. sz. táblázat

#### Hajléktalanok Átmeneti Gondozási Központja által biztosított ellátások igénybevételének alakulása

	Ellátási forma	Engedélyezett férőhely/létszám	Ellátottak száma fő		Kihasznátság %	
			2013. év	2014. év	2013. év	2014. év
1	Átmeneti szállás	40	85	65	101	101
2	Éjjeli menedékhely (férfi)	20	118	102	128	91
3	Éjjeli menedékhely (női)	10	52	31	132	110
4	Időszakos éjjeli m. hely	20	26	24	100	100
5	Nappali melegedő	20	165	128	192	182
6	Népkonyha	120	172	144	100	100
7	Utcai szociális munka	1	187	152	100	100

Forrás: Magyar Vöröskereszt Hajléktalanok Átmeneti Gondozási Központja

### III.8.4.1.8. Időskorúak nappali ellátása

A nappali ellátás hajléktalan személyek és elsősorban a saját otthonukban élő,

- tizennyolcadik életévüket betöltött, egészségi állapotuk vagy idős koruk miatt szociális és mentális támogatásra szoruló, önmaguk ellátására részben képes személyek,
  - tizennyolcadik életévüket betöltött, fekvőbeteg-gyógyintézeti kezelést nem igénylő pszichiátriai betegek, illetve szenvedélybetegek,
  - harmadik életévüket betöltött, önkiszolgálásra részben képes vagy önellátásra nem képes, de felügyeletre szoruló fogyatékos, illetve autista személyek
- részére biztosít lehetőséget a napközbeni tartózkodásra, társas kapcsolatokra, valamint az alapvető higiéniai szükségleteik kielégítésére, továbbá igény szerint megszervezi az ellátottak napközbeni étkeztetését.

A demográfiai adatok vizsgálatánál már megállapítást nyert az egész ország területét érintő elöregedő társadalom ténye. A Zalaegerszegen élő 60 év felettiiek száma is fokozatosan emelkedik. Fokozott figyelmet igényel a 75 év felettiiek magas aránya.

Az *idősek nappali ellátása* a Zalaegerszegi Gondozási Központ feladata. Az idősek ellátása 3 telephelyen működő idősek klubjaiban, 120 férőhelyen történik.

Az idős ellátásban 2013. évben naponta a 120 férőhelyen 102 ellátottat tartunk nyilván.

### 39. sz. táblázat

#### Férőhely kihasználtság alakulása az idősek nappali ellátásában

Évek	Férőhely szám	Napi ellátottak száma (fő)	Napi kihasználtság (%)
2009.	130	108	83
2010.	120	90	75
2011.	120	81	67,5
2012.	120	82	68
2013.	120	81	67,5

Forrás: Zalaegerszegi Gondozási Központ

A kihasználtsági mutatók alakulásában jelentős szerepet játszott, hogy időközben változtak a az ellátottak számbavételre vonatkozó jogszabályi előírások. Természetesen az intézményi kihasználtságon belül az egyes klubok igénybevételi szintje között is vannak különbségek. Látható, hogy az ellátási kapacitás a felmerült igényekhez képest összességében megfelelő, várakozási idő nincs, a jelentkező szükségleteket jellemzően mindig képes kielégíteni az intézmény.

Az ellátottak 67 %-a nő. Az idősek ellátórendszerén belül a 80 éven felüliek aránya itt a legalacsonyabb (33% - 34 fő). Ez az arány – összehasonlítva más ellátásokban részesülők arányával - arra utal, hogy az életkor előrehaladtával egyre inkább más típusú szükségletek iránti igények merülnek fel (pl. otthoni gondozás, intézményi elhelyezés).

#### Demens személyek nappali ellátása:

A demens személyek nappali ellátása egy új típusú szolgáltatási forma, amelynek keretében valósítható meg a Pszichiátriai/Neurológiai Szakkollégium által befogadott demencia centrum demencia kórképet megállapító szakvéleményével rendelkező személyek szakszerű nappali ellátása.

Ez az új típusú ellátási forma 2009. július 1-jétől a Zalaegerszegi Gondozási Központ keretében működő **Landorhegyi Idősek Klubja** keretén belül működik **10 férőhellyel**.

2013. december 31-én 6 fő vette igénybe az ellátást, az ellátottak 83%-a nő, 1 fő 75 év alatti, 5 fő pedig 75 év feletti. A 6 fő ellátottból 3 fő várakozik tartós intézményi elhelyezésre.

#### III.8.4.1.9. Pszichiátriai és szenvedélybetegek nappali ellátása

A *pszichiátriai és szenvedélybetegek nappali intézménye* elsődleges feladata, hogy egyénre szabott rehabilitációs terv mellett elősegítse az igénybevevők társadalmi reintegrációját az intézmény által biztosított 30 férőhelyen (amelyből 20 férőhely szolgál a pszichiátriai betegek és 10 férőhely a szenvedélybeteg ellátására).

**A pszichiátriai és szenvedélybetegek nappali intézményében  
ellátottak számának alakulása**

Év	Éves ellátottak száma	Évközben ellátása megszűnt	Új felvétel	Év végi zárólétszám
2009.	31	9	8	22
2010.	24	2	2	22
2011.	25	9	3	16
2012.	25	5	9	20
2013.	22	5	2	17

Forrás: Zalaegerszegi Gondozási Központ

2013. december 31-én a 17 ellátottból 9 fő pszichiátriai beteg és 8 fő szenvedélybeteg. Az intézmény szolgáltatásait igénybevevő ellátottak jellemzően középkorúak, 2/3-uk (64 %) férfi.

#### III.8.4.1.10. Fogyatékos személyek nappali ellátása

A *fogyatékkal élők nappali intézménye* a harmadik életévüket betöltött, önkiszolgálásra részben képes vagy önellátásra nem képes, és felügyeletre szoruló fogyatékos, illetve autista személyek részére biztosít lehetőséget a napközbeni tartózkodásra, társas kapcsolatokra, valamint az alapvető higiéniai szükségleteik kielégítésére, továbbá igény szerint megszervezi az ellátottak napközbeni étkeztetését.

A fogyatékos személyek nappali ellátást 2011. október 1-je óta a Magyarországi Református Egyház által fenntartott **Mandulavirág Fogyatékkal Élők Református Gondozóháza** biztosítja.

A fogyatékkal élők integrált intézménye

- 30 férőhelyes nappali intézményből,
- 10 férőhelyes átmeneti elhelyezést nyújtó, valamint
- 29 férőhelyes ápolást, gondozást nyújtó intézményből áll.

Az intézményhez támogató szolgálat is csatlakozik.

**Az intézmény által biztosított szolgáltatások, férőhely számok,  
és a feltöltöttség alakulása 2013**

Szervezeti egység	férőhely	feltöltöttség
Nappali ellátás	30	30
Átmeneti ellátás	10	9
Tartós bentlakás	29	29

Forrás: Mandulavirág Fogyatékkal Élők Református Gondozóháza:

**Az intézmény által biztosított ellátások  
igénybevevőinek összetétele**

Feladat, fő	Ebből nő	Ebből férfi	Átlagéletkor	Ebből magas gondozási szükségletű	Ebből alacsony gondozási szükségletű	Ebből rehabilitálható
Nappali ellátás	16	14	32,3	6	12	12
Tartós bentlakás	17	12	28,3	8	14	7
Átmeneti ellátás	3	6	30,2	4	3	2

Forrás: Mandulavirág Fogyatékkal Élők Református Gondozóháza

A nappali ellátást igénybevevők száma 50%-kal emelkedett, hiszen korábban az önkormányzati intézményben 20 férőhelyen történt az ellátás. A fenti táblázatból jól látható, hogy az életkor a nappali ellátásban részesülőknél a legalacsonyabb. Ez az ellátási forma teljes kihasználtsággal működik. Az elmúlt évekhez képest jelentősen emelkedett az átmeneti gondozásban részesülők száma. A tartós bentlakásra 7 fő várakozik.

#### III.8.4.1.11. Hajléktalan személyek nappali ellátása

A hajléktalan személyek nappali ellátása a Magyar Vöröskereszt Zala Megyei Szervezete által fenntartott **Hajléktalanok Átmeneti Gondozási Központja** keretében működik.

A nappali melegedőn az engedélyezett férőhelyek száma 20, 2014. évben összesen 128 fő vette igénybe az ellátást, ez megfelel a korábbi évek adatainak.

A nappali melegedő szolgáltatásait a hajléktalanság határára sodródott, de szívességi alapon még éjszakai szálláslehetőséget találó deprivált személyek, illetve az éjjeli menedékhely kliensei veszik igénybe. A nappali melegedő elnevezéséből következően különösen ősszel és télen tölti be azt a funkciót, amire eredendően rendeltetett. Az intézmény arra törekszik, hogy ez a szolgáltatási forma az eredeti célon túlmutatva a különösen hátrányos helyzetben lévő emberek közösségi házaként működjön.

Az igényekhez igazodva a nappali tartózkodás keretében lehetőséget kínál társas kapcsolatok kialakítására, kötetlen beszélgetésekre, tévézésre, rádiózásra, tisztálkodásra, könyvtár használatára, ruha és élelmiszer adományok igénylésére, szociális és mentális segítségnyújtásra.

A nappali melegedőben lehetőség nyílik az igénybevevőknek személyes ruházatuk tisztítására, ételmelegítésre, főzésre és az étel elfogyasztására. A nappali melegedő igénybevétele térítésmentes.

#### III.8.4.2. Szakosított ellátások

##### III.8.4.2.1. Idősek gondozóháza

Az idősek átmeneti elhelyezését – a **Zalaegerszegi Gondozási Központ** keretében működő – *Idősek Gondozóháza* biztosítja, az engedélyezett férőhelyek száma 42 fő.

Az Idősek Gondozó Háza ideiglenes bentlakás - legfeljebb 4 hónap - időtartama alatt

folyamatos, teljes körű ellátást, ápolást, gondozást biztosít. Az intézmény vezetője indokolt esetben engedélyezi az ellátás időtartamának további egy évvel történő meghosszabbítását az intézmény orvosának javaslata alapján.

A gondozóház átmenet a saját otthon és a tartós bentlakásos intézmény között.

Az Idősek Gondozóházában azoknak a nyugdíjkorhatárt betöltött idős embereknek a gondozását végezzük, akiknek egészségi állapota rendszeres gyógyintézeti kezelést nem igényel, ugyanakkor önellátásra nem, vagy csak folyamatos segítséggel képes. Jól képzett gondozónők és belgyógyász, geriáter szakorvos segíti testi-lelki egészségük megőrzését.

#### 43. sz. táblázat

##### Az Idősek Gondozóházában ellátottak száma

Év	Ellátásban részesülők száma	Kihasználtság
2009.	106 fő	100 %
2010.	100 fő	100 %
2011.	88 fő	100 %
2012.	100 fő	100 %
2013.	87 fő	100%

Forrás: Zalaegerszegi Gondozási Központ

2013. évben az ellátásban részesülő személyek száma: 87 fő volt, amely az előző évhez képest csökkenést mutat, ugyanakkor az intézmény továbbra is teljes kihasználtsággal működik.

A gondozottjaink közel 63 %-a 80 éven felüli, teljes körű ápolásra – gondozásra szorulnak. Emelkedő tendenciát mutat a demenciában, illetve más pszichiátriai betegségben szenvedők ellátásának igénye, de fogadásuk, ápolásuk nehézségekbe ütközik, mert részükre differenciált elhelyezést –jogszabályoknak megfelelően- az intézmény jelenleg nem tudja biztosítani.

#### 44. sz. táblázat

##### Az átmeneti ellátás megszűnésének okai

Az intézményi jogviszony megszűnésének okai	2011. év		2012. év		2013. év	
	fő	%	fő	%	fő	%
Gondozása megszűnt (otthonába, vagy egészségügyi intézménybe került)	19	41	30	52	16	36
Idősek Otthonába került	10	22	15	26	15	34
A jogosult halála	17	37	13	22	13	30
<b>Összesen:</b>	<b>46</b>	<b>100</b>	<b>58</b>	<b>100</b>	<b>44</b>	<b>100</b>

Forrás: Zalaegerszegi Gondozási Központ

A szolgáltatást igénybe vevők egyre hosszabb időre veszik igénybe a gondozóházi elhelyezést, folyamatosan csökken az ellátásból kikerülők száma.

Ennek oka, hogy az erőteljesebben mozgáskorlátozott személyek egészségi állapotuk miatt otthonukba nem helyezhetők vissza, idősotthoni elhelyezésre várnak. Átlagosan 1-2 fő kéri téli időszakban a fűtési, lakhatási problémák miatt, ill. a tavaszi és nyári hónapokban a családtagok elutazása, pihenése vagy épp a gondoskodó családtag megbetegedése miatt az átmeneti elhelyezést.

Az engedélyezett 1 év 4 hónap lejárta után sok esetben nem teljesült a bentlakásos intézményi elhelyezés férőhely hiányában, így Ápolási Osztályokra helyezték el a hozzátartozók ellátottjainkat.

Az intézményi felvételre várakozók száma 2013. december 31-én - 45 fő, amely meghaladja az intézmény férőhelyeinek (42 fő) számát.

#### III.8.4.2.2. Fogyatékos személyek gondozóháza

A *fogyatékosok gondozóházában* azok a fogyatékos személyek helyezhetők el, akiknek ellátása családjukban nem biztosított, vagy az átmeneti elhelyezést a család tehermentesítése teszi indokolttá.

Az ellátást 2011. október 1-je óta a Magyarországi Református Egyház által fenntartott **Mandulavirág Fogyatékkal Élők Református Gondozóháza** biztosítja. Jelenleg a 10 férőhelyen 9 fő gondozását végzik.

A gondozottak átlagéletkora 30,2 év, jellemzően magas gondozási szükséglettel rendelkeznek.

#### III.8.4.2.3. Hajléktalanok éjjeli menedékhelye és átmeneti szállása

A hajléktalan személyek *éjjeli menedékhelye és átmeneti szállása* a Magyar Vöröskereszt Zala megyei Szervezete által fenntartott **Hajléktalanok Átmeneti Gondozási Központja** keretében történik.

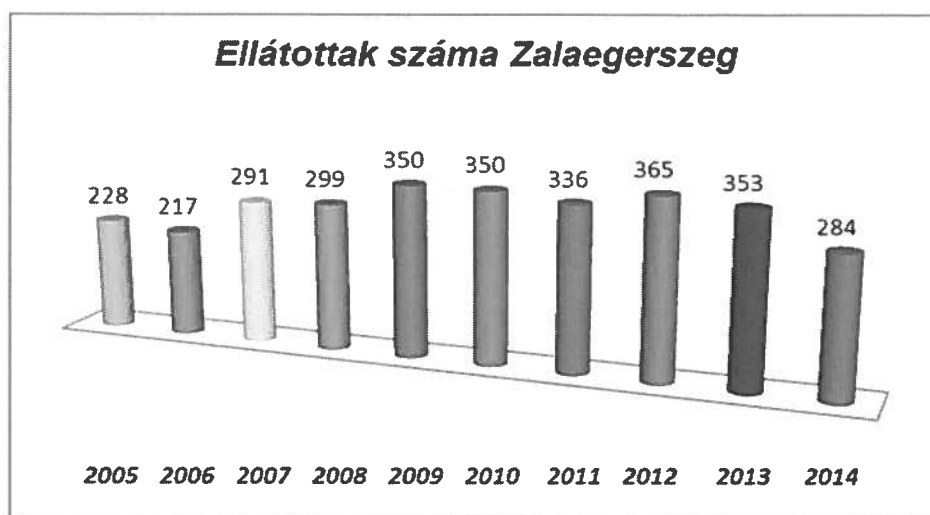
Az *Éjjeli menedékhely* ellátási forma célja, hogy térítésmentesen, várakozás és különösebb feltételek nélkül, azonnali szükségmegoldásként emberi mértékkel elfogadható színvonalú (tisztá fűtött helyiség, alvási, tisztálkodási lehetőség) biztonságos szállást nyújtson a rászorulóknak néhány éjszakára. „Előgondozóként” is funkcionál: biztosítja a hajléktalan személynek az átmeneti szállásra való felvétel feltételeinek megismerését, lehetőséget ad arra, hogy viselkedésével igazolja alkalmasságát a bekerülésre, a szálló normáinak megtartására. Az éjjeli menedékhely, mint alacsonyabb ellátási szint még akkor is segítséget nyújt, ha az Átmeneti szállást a lakó sorozatos normasértés miatt kényszerül elhagyni. Az éjjeli menedékhely lakóinak lehetőségük van a népkonyha és a csomagmegőrző szolgáltatásainak igénybevételére.

Az éjjeli menedékhely szolgáltatás a téli időszakban (november 1-től április 30-ig) a jelentkező igények alapján bővítésre kerül, így az intézmény a téli krízis időszakában 50 férőhelyen tudja fogadni a segítséget kérőket.

Az *átmeneti szállás célja*, hogy maximum 12 havi időtartamra (mely hosszabbítható) az otthont, segítő közösségével részben a családot is pótló, biztonságos háttérrel nyújtson a rendszeres munkavégzéshez, valamint a későbbi autonóm életvitel megalapozásához, társas kapcsolatok rendezéséhez. Az idősek otthoni elhelyezés előtt egy utolsó adaptációs lehetőséget kínál azon szociálisan-egzisztenciálisan ellehetetlenült személyeknek, akik a szállás normáinak elfogadására képesek.

Az éjjeli menedékhelyen az engedélyezett férőhelyek száma 30 (téli időszakban + 20 férőhely), míg az átmeneti szállón 40.

Az elmúlt év során az éjjeli menedékhelyet összesen 157 fő, míg az átmeneti szállót 65 fő vette igénybe, a kihasználtság így szinte az év egészében 100%-os volt.



#### III.8.4.2.4. Idősek otthona

Az idősek otthonába olyan, a nyugdíjkorhatárt betöltött időszerű személyek kerülnek ellátásra, akik önmaguk ellátására nem, vagy csak folyamatos segítséggel képesek, illetőleg akiknek egészségi állapota rendszeres gyógyintézeti kezelést nem igényel.

Az intézményi férőhelyek megoszlása jelenleg az alábbiak szerint alakul:

- Átlagos ápolást-gondozást nyújtó részleg: 68 férőhely
- Emelt szintű elhelyezést biztosító részleg: 6 férőhely
- Demens részleg: 24 férőhely

45. sz. táblázat

**Ellátottak száma az Idősek Otthonában**

Év	Ellátottak száma (fő)	Új felvétel (fő)	Év végi zárólétszám
2011.	123	27	97 fő (80 nő 17 férfi)
2012.	126	31	99 fő (81 nő 18 férfi)
2013.	128	29	99 fő (82 nő 17 férfi)

Forrás: Zalaegerszegi Gondozási Központ

Az intézményben gondozottak száma évről évre minimális emelkedést mutat, míg az intézményi elhelyezésre várók száma jelentős mértékben emelkedik. (2013. december 31-én a várakozók száma a 2009. év végi állapothoz képest megkétszereződött). Ugyanakkor a várólistán egyre nő azok száma, akik még nem kívánnak beköltözni, illetve azok száma, akik időközben másik intézménybe felvételre kerültek, de amennyiben lehetőség adódna, átköltöznének.

**Az Idősek Otthonában  
felvételre várakozók száma**

Év	Várakozók száma
2009.	85
2010.	107
2011.	118
2012.	127
2013.	161

Forrás: Zalaegerszegi Gondozási Központ

Az intézmény lakóinak kor és betegségcsoportok, ellátási szükséglet szerinti összetétele az elmúlt évek szabályozásának változása következtében átalakult, magasabb az átlagéletkor, időnként egyes lakók gondozása néha szinte már kórházi körülményeket kíván, nagy a bennlakók ápolási szüksége, mentális ellátási igénye.

Az ellátottak nemenkénti arányát vizsgálva megállapítható, hogy a demográfiai trendeknek megfelelő.

**Az Idősek Otthonában ellátottak  
nem és életkor szerinti megoszlása  
[2013. december 31-i állapot]**

Életkor	Férfi	Nő
40-59 éves	-	1
60-64 éves	-	2
65-69 éves	1	3
70-74 éves	3	7
75-79 éves	3	9
80-89 éves	8	44
90 év felett	2	16
<b>Összesen:</b>	<b>17 fő</b>	<b>82 fő</b>

Forrás: Zalaegerszegi Gondozási Központ

### III.8.4.2.5. Fogytékos személyek otthona

A *fogyatékos személyek otthonában* az a fogyatékos személy látható el, akinek oktatására, képzésére, foglalkoztatására, valamint gondozására csak intézményi keretek között van lehetőség.

Az ellátást 2011. október 1-je óta a Magyarországi Református Egyház által fenntartott **Mandulavirág Fogyatékkal Élők Református Gondozóháza** biztosítja. Jelenleg a 29 férőhelyen 29 fő gondozását végzik.

A Református Gondozóház munkája három fő pilléren nyugszik a szakmai programját tekintve:

- A sérült ember méltóságát kiemelten figyelembe vevő, a magyar gyógypedagógia értékeinek, hagyományainak, sokszínű, gazdag tudásának beépítése a mindennapokba – a szociális intézményi lét hangsúlyozása helyett olyan gyógypedagógiai intézmény kialakítása, ahol a felnőtt korú sérült ember is állapotához igazodó fejlesztést, foglalkoztatást, figyelmet és lehetőséget kap.
- A sérült ember társadalmi integrálása – láthatóvá és természetessé tenni a sérült emberek megjelenését a hagyományos színtereken, a mindennapi helyzetekben és környezetekben, ezzel társadalmi elfogadásukat támogatni.



- A keresztyén értékrenden, a református hagyományokon alapuló szemlélet kialakítása, a diakónia (jelentése szeretetszolgálat, „porig hajlás”) mindennapi megjelenése – a krisztusi tanítás hangsúlyozása és megélése a kapcsolatokban, a tevékenységekben, a munkában, az egymáshoz való fordulásban.

### III.8.4.3.3. Gyermekjóléti/gyermekvédelmi ellátások

#### III.8.4.3.1. Gyermekjóléti szolgáltatás

A gyermekjóléti szolgáltatás olyan, a gyermek érdekeit védő speciális személyes szociális szolgáltatás, amely a szociális munka módszereinek és eszközeinek felhasználásával szolgálja a gyermek testi és lelki egészségének, családban történő nevelkedésének elősegítését, a gyermek veszélyeztetettségének megelőzését, a kialakult veszélyeztetettség megszüntetését, illetve a családjából kiemelt gyermek visszahelyezését.

A *szolgáltatást igénybe vevő* gyermekek száma 2012. évben 584 fő, családok száma: 395, 2013. évben 604 fő volt a gyermekek és 401 a családok száma. A szolgáltatásban az elmúlt évben némileg nőtt az ellátott gyermekek és családok száma, az esetek összetettsége és a problémák súlya a gyermekekkel és családokkal végzett segítő munka nehézségeit fokozta.

A gyermekeket érintő problémák egyre gyakrabban és súlyosabban jelentkeznek az oktatási intézményekben és egyéb közösségi szintereken.

Az igénybevevő családok számának emelkedését elsősorban a fokozódó és halmozódó szociális problémák eredményezik, valamint az intézmény által biztosított széleskörű szolgáltatások és a szélesedő és hatékonyabbá váló jelzőrendszer működése eredményezi.

#### 48. sz. táblázat

#### A gyermekjóléti szakmai csoport szolgáltató tevékenysége a kezelt problémák alapján

Probléma típus	2012. év	2013. év
Anyagi	359	394
Gyermeknevelési	165	167
Gyermekintézménybe beilleszkedési nehézség	80	109
Magatartás-zavar, teljesítményzavar	237	200
Családi konfliktusok	75	114
Szülők v. család életvitele	176	131
Szülői elhanyagolás	14	10
Családon belüli bántalmazás	25	20
Fogyatékoság, retardáció	44	49
Szenvedélybetegség	10	12
<b>Összesen:</b>	<b>1185</b>	<b>1209</b>

Forrás: Zalaegerszegi Családsegítő Szolgálat és Gyermekjóléti Központ

A statisztikai számadatok 2013. évben az előző évi adatokhoz képest *növekvő értéket* mutatnak, magas - és jelentős emelkedést mutat - az *anyagi, megélhetési problémák* száma, valamint a *beilleszkedési nehézségek és a családi konfliktusok* problémátípusok számadata.

### III.8.4.3.2. Bölcsődei ellátás

A bölcsőde a családban nevelkedő 3 éven aluli gyermekek napközbeni ellátását, szakszerű gondozását és nevelését biztosító intézmény.

A gyermekjóléti ellátás feladatkörébe tartozik a bölcsődék működtetése. Zalaegerszegen jelenleg 4 önkormányzati fenntartású bölcsőde működik 368 férőhellyel.

2012-ben a fenntartó önkormányzat sikeresen pályázott a NYDOP Gyermekjóléti alapellátások infrastrukturális fejlesztése pályázat bölcsődefejlesztésre vonatkozó komponensére, mely az Úrhajós bölcsődében egy bölcsődei részleg létrehozását tűzte ki célul 28 főnyi férőhely bővítésével. A kivitelezés a pályázati projekt ütemezésének megfelelően határidőre befejeződött.

2013. szeptember 29-én Soltész Miklós szociális és családügyekért felelős államtitkár avatta az új részleget.

A bölcsődei férőhelyek vonatkozásában a város így rendkívül kedvező helyzetbe került, hiszen a megnövekedett férőhelyszámmal a korosztály 20 %-nak biztosítható ellátás, ami országos szinten kiemelkedő arány.

Zalaegerszeg Megyei Jogú Város Egyesített Bölcsődei tagbölcsődéinek ellátási területe Zalaegerszeg közigazgatási területére terjed ki.

#### 49. sz. táblázat

##### Feltöltöttség a tagbölcsődékben

Év	Cseperedő Bölcsőde	Napsugár Bölcsőde	Úrhajós Bölcsőde	Tipegő Bölcsőde	Egyesített Bölcsőde
2006. év	116,3%	108,8%	120%	121,7%	116,07%
2007. év	121,4%	134,4%	132,1%	124,3%	130,7%
2008. év	127,4%	145,6%	147,3%	139,8%	139,4%
2009. év	134,9	143%	147,2 %	148,4%	142,4%
2010. év	135,6%	132%	134,8%	140,8%	136%
2011. év	90 %	70%	95%	97%	88%
2012. év	94%	84%	96%	76%	88%
2013. év	73%	66%	73%	66%	69%

Forrás: Zalaegerszegi Egyesített Bölcsődék

A 2010. évet megelőző szabályozás lehetőséget adott a felvételek tekintetében a jogszabályban meghatározott maximális csoportlétszámtól (10 fő) való eltérésre. Ezt követően a bölcsődei csoportokban gondozható gyermekek számát – életkortól függően – 12 illetve 14 főben maximalta a 15/1998 NM. rendelet úgy, hogy ezt a létszámot átlépni nem lehet. Így állt elő az a helyzet, hogy a 2011. évi felvételi eljárásban egyrészt a korábbiakhoz képest kevesebb gyermek került felvételre, valamint több gyermek került várólistára. A szabályozást tovább szigorította a TAJ alapú elektronikus nyilvántartás bevezetése. Ebbe a központi nyilvántartásba kerül be az ellátás kezdőnapján minden bölcsődei ellátott, naponta jelentés történik jelenlétéről vagy hiányzásáról. Bevezetésétől ez a nyilvántartás képezi az állami támogatás számításának alapját is.

A bölcsődék feltöltöttségében az utóbbi években mutatkozó csökkenő tendenciákat demográfiai és foglalkoztatási okokra vezetjük vissza

- ✓ a felvételt kért gyermekek tekintetében lényegesen több alkalommal kértek a szülők halasztást a bölcsőde megkezdésére – ezt mi a munkahelyek, az elhelyezkedés bizonytalanságának tudjuk be

- ✓ ugyanakkor a bölcsődei férőhelyek visszamondása a rendkívüli kérelmet beadott családok helyzetét könnyítette meg,
- ✓ 2013. évben fordult elő először hosszú évek óta, hogy volt olyan tagbölcsőde (Tipegő), ahol egész évben nem volt elérhető a teljes feltöltöttség
- ✓ minden tagbölcsőde tekintetében tapasztalható, hogy lerövidült a teljes feltöltöttséget mutató hónapok száma

Ezen okok miatt a bölcsődék *feltöltöttségének* mértéke az előző évekhez képest *megtorpanást* mutat.

#### *A bölcsődék kihasználtsági mutatói*

A nyitvatartási napok száma a bölcsődékben 2013. évben 236 volt, a Cseperedő bölcsődében pedig 240, mivel ebben a bölcsődében a szülői igényfelmérés alapján a decemberi ünnepek közötti munkahéten is igényeltek a szülők bölcsődei ellátást.

50. sz. táblázat

#### A bölcsődék kihasználtsága

Év	Cseperedő Bölcsőde	Napsugár Bölcsőde	Úrhajós Bölcsőde	Tipegő Bölcsőde	Egyesített Bölcsőde
2006.	89,50%	84,35%	89,02%	81,77%	85,79%
2007.	88,70%	97,20%	95,90%	89,20%	92,80%
2008.	98,40%	111,40%	101,20%	97,80%	102,40%
2009.	102,10%	106%	103,50%	103,40%	103,90%
2010.	95%	94%	87,60%	95,80%	93,10%
2011.	70,1%	67,7%	68%	69,4%	68,8%
2012.	73%	68%	69%	67%	66%
2013.	61%	59%	65%	55%	60%

Forrás: Zalaegerszegi Egyesített Bölcsődék

Az előző évihez képest csökkent a bölcsődék kihasználtsága. A változás okai

- ✓ egyrészt a költségvetési törvény változásával kapcsolatos számítási mód: az előző években az étkezési létszám alapján számoltuk a kihasználtságot. A költségvetési törvény 2010-től megnevezte azt a bölcsődékben kötelezően vezetett dokumentumot, ami a kihasználtság számításának alapja (*gyermekokről vezetett napi jelenlét kimutatás*).
- ✓ *másrészt a megnövekedett férőhelyszám, mint magasabb osztószám matematikailag alacsonyabb százalékot eredményez.*

A korábbi évek feltöltöttségének havonkénti és bölcsődénkénti közös jellemzői:

- a januártól májusig tartó folyamatos egyenletes gyermeklétszám növekedés;
- az augusztusig tartó vagy folyamatos, vagy hirtelen csökkenés, ami a gyermekek óvodába való eltávozásából, a nyári iskolai és óvodai szünetekből adódik;
- ezt követően pedig szeptembertől a feltöltöttség lassan, egyenletesen növekszik az újonnan érkezők beszoktatásával

A bölcsődék kihasználtsága mindig párhuzamosan mozog a feltöltöttséggel. A tapasztalatok azt mutatják, hogy a bölcsődék feltöltöttsége és kihasználtsága közötti eltérés 30-40 százalék között mozog, így a bölcsődei csoportok feltölthetőségének szigorú jogszabályi korlátozásából fakadó csökkenés óhatatlanul együtt járt a kihasználtság csökkenésével.

Egy adott évben a ténylegesen ellátott gyermekek száma a százalékban mutatott kihasználtságához képest megítélésünk szerint pontosabb képet mutat arról, hogy arányaiban nagy visszaesés nincs az ellátottak tényleges számában.

## 51. sz. táblázat

## A bölcsődék kihasználtsága

	<i>Cseperedő</i>	<i>Napsugár</i>	<i>Tipegő</i>	<i>Űrhajós</i>	<i>E.B.</i>	<i>számítás alapja</i>
<b>2007</b>	16172	17725	12200	13124	59221	étkezési napok
<b>2008</b>	18177	20492	13607	13964	66240	
<b>2009</b>	19915	19912	14581	14587	68995	
<b>2010</b>	15469	20023	15469	13634	64595	tényleges jelenlét
<b>2011</b>	17218	19075	14560	13918	64771	
<b>2012</b>	<b>16771</b>	<b>18085</b>	<b>13128</b>	<b>13177</b>	<b>61160</b>	
<b>2013</b>	<b>14675</b>	<b>16289</b>	<b>11433</b>	<b>13264</b>	<b>55661</b>	
<b>2014</b>	<b>14871</b>	<b>15335</b>	<b>12125</b>	<b>15925</b>	<b>58256</b>	

Forrás: Zalaegerszegi Egyesített Bölcsődék

A csökkenő feltöltöttség és kihasználtsági mutatók javítása, a kihasználtság optimalizálása érdekében az alábbi intézkedéseket tettük:

- ✓ Felére csökkentettük a nyári leállások időtartamát (minden egyes leállási nap 1 főnyi normatíva veszteséget jelent a tapasztalati adatok alapján)
- ✓ Minden lehetőséget megragadunk a bölcsődék népszerűsítésére (honlap, média, fb)
- ✓ Differenciáljuk a szolgáltatásainkat, hogy a bölcsődei alapellátásban azok részesüljenek, akiknek rendszeresen (napi szinten) szüksége van az ellátásra (időszakos gyermekfelügyelet), hiszen a jelenlegi normatíva számítási mód szempontjából ez kulcsfontosságú
- ✓ Az elmúlt két évben nagyobb odafigyeléssel, tudatosan törekedtünk arra, hogy május-júniustól figyelemmel kísérjük a gyermekeknek a nyár folyamán a bölcsődéből való kimaradását, hiszen a tapasztalatok azt mutatták, hogy – ha nem is magas számban – minden bölcsődében voltak olyan óvodába távozó gyerekek, akiket a nyári leállások után már nem hoztak bölcsődébe, ám a szülők ezt hivatalosan nem jelezték. Ennek következtében júniusban nem kezdhették meg azon gyermekek beszoktatását, akiknél a felvételi eljárásban erre igény mutatkozott, vagy felvételi kérelmüket az előző évi sikertelen felvétel miatt újra beadták, vagy a sikertelen felvétel miatt az anyagilag lényegesen megterhelőbb időszakos gyermekfelügyeletet vették igénybe.

E törekvésünket támogatta a gondozási díj 2012 márciusában történő bevezetése, hiszen mivel újszerű térítési díjról volt szó, fontosnak tartottuk – az egyébként lezajlott februári tájékoztatáson túl – egy májusi felmérés elvégzését a szülők körében.

A felmérés két célt szolgált:

- ✓ a szülők emlékeztető tájékoztatása a gondozási díj kapcsán arra, hogy ha gyermekük számára a bölcsődei ellátást nem veszik igénybe és arról írásban nem mondanak le, a gondozási díjat fizetniük kell
- ✓ pontosabb adataink legyenek a várhatóan a nyár folyamán megürülő bölcsődei férőhelyekről

A felmérés eredményeképpen úgy tűnik, részben sikerült a fenti jelenségek kezelésére megoldást találnunk.

A továbbiakban is szeretnénk folytatni ezt a gyakorlatot, ami reményeink szerint az alábbiakat eredményezi:

- ✓ jobb feltöltöttség és kihasználtság biztosítása – a szeptemberi feltöltöttség kisebb mértékű visszaesése
- ✓ a tavasszal-nyáron született gyermekek esetében a család igényeihez igazított elhelyezés biztosítása

#### ***A felvételi könyvek forgalmi adatai***

2013-ban a felvételi könyvek év végére elért sorszáma szerint összesen **581 kisgyermek részesült a tárgyévben bölcsődei ellátásban.**

- ✓ 2012-ben: 610
- ✓ 2011-ben: 650;
- ✓ 2010-ben: 671;
- ✓ 2009-ben: 648;
- ✓ 2008-ban: 708;
- ✓ 2007-ben: 612

2013-ban az év utolsó napján, a 396 férőhelyen 300 (76 %) gondozott szerepelt nyilvántartásainkban.

- ✓ 2012-ben 323 (88 %)
- ✓ 2011-ben 340 (92%);
- ✓ 2010-ben: 374 (124%);
- ✓ 2009-ben: 362 (129,3%);
- ✓ 2008-ban: 377 (134,6%);
- ✓ 2007-ben 366 (130,7 %);
- ✓ 2006-ban 325 (116%).

#### **52. sz. táblázat**

#### **A bölcsődékbe felvett gyermekek életkor szerinti megoszlása**

**2013. december 31.**

	6 hó	6 – 12	13 – 18	19 – 24	25 – 30	31 – 36	37 – 42	42 hó felett	Összesen
<b>Cseperedő</b>				5	33	26	15		79
<b>Napsugár</b>		1		6	33	26	8	1	74
<b>Tipegő</b>			2	8	23	25	9		67
<b>Úrhajós</b>			5	7	34	27	6		79
<b>Z.E.B.</b>		1	7	26	123	104	38	1	300
			34				266		300
			11%				89%		100%

Forrás: Zalaegerszegi Egyesített Bölcsődék

A tagbölcsődék tapasztalatai alapján:

- A gyermekek életkori megoszlása a korábbi évekhez képest jelentős elmozdulást nem mutat az alacsonyabb életkorok felé
- Legnagyobb számban a 2-3 évesek vannak jelen
- A 3 év feletti aránya az előző évhez képest nem változott

A közoktatási törvény módosítása alapján a 3. életévtől kötelező az óvodáztatás 2015. szeptember 1-jei hatállyal. Hogy ez a bölcsődei beiratkozásokra milyen hatással lesz, mennyire befolyásolja az életkori megoszlást, most még nem tudható. Függetlenül attól is, hogy az óvodák a megnövekedett számú beiratkozót maradéktalanul fel tudják-e venni.

A GYED extra megjelenésekor (2014. januártól) nem mutatkozott kiugró hatása az alacsonyabb életkorú gyermekek arányának növekedésében, míg 2014 második felétől már

jelentős számban adtak be rendkívüli kérelmet az ezzel a lehetőséggel élni kívánó családok. Ez az életkori megoszlás arányaiban fog változásokat előidézni, mely várhatóan 2015-től lesz kimutatható. Amíg korábban elégséges volt minden tagbölcsődében egy ún. csecsemő csoportszoba kialakítása, az elkövetkező időszakban nagyobb számban kell helyet biztosítanunk a 2 év alatti gyermekek számára. (az ő csoportjaik 12 főre feltölthetőek csak! )

A 3 év alatti gyermekek napközbeni ellátása területén megítélésünk szerint a város elégséges kapacitásokkal rendelkezik, ezek bővítése nem szükséges.

Az alapellátáson túli szolgáltatások körében vannak még olyan területek, ahol a szülők körében tapasztalunk igényeket (nem tömegesen), de ezek kielégítésére a bölcsődék nem rendelkeznek a szükséges személyi és tárgyi feltételekkel, illetve a városban működő – nem önkormányzati fenntartású – szolgáltatók (családi napközök) sokkal könnyebben és rugalmasabban tudnak alkalmazkodni:

- ✓ Nyitvatartási időn túli felügyelet
- ✓ Otthoni gyermekgondozás
- ✓ Hétfélig gyermekfelügyelet
- ✓ Gyermekhotel

### III.8.4.3.3. Helyettes szülői ellátás

A helyettes szülő a családban élő gyermek átmeneti gondozását - a működtető által készített egyéni gondozási-nevelési terv alapján - saját háztartásában biztosítja. Önkormányzatunk 2011. január 1. napjától kezdődően a gyermekek átmeneti gondozásának biztosításáról – 3 férőhellyel - Családsegítő Szolgálat és Gyermekjóléti Központ intézmény keretein belül – helyettes szülői hálózattal – gondoskodik.

2014. évben a gyermekek átmeneti gondozásának biztosítására igény nem volt.

### III.8.4.3.4. Családok Átmenti Otthona

A *Családok Átmenti Otthonát* (férőhelyszám: 40) az önkormányzattal kötött ellátási szerződés értelmében a Magyar Vöröskereszt Zala Megyei Szervezete működteti.

A Családok Átmenti Otthona folyamatos munkarend szerint működő bentlakásos intézmény, amely a gyermekjóléti alapellátás keretében átmeneti gondozást biztosít. Az otthontalanná vált szülő kérelmére az intézményben helyezhető el a gyermek és szülője, ha az elhelyezés hiányában lakhatásuk nem biztosított és a gyermeket el kellene választani szülőjétől. Az intézmény célja, hogy átmeneti időre biztonságos és stabil háttérrel nyújtson az otthontalanná vált családok, gyermekes anyák, krízishelyzetbe került kismamák számára gyermekeik neveléséhez, gondozásához.

Az intézmény szolgáltatásait

- 2012-ben 109 fő (70 gyermek, 39 felnőtt)
- 2013-ban 123 fő (81 gyermek, 42 felnőtt)
- 2014-ben 90 fő (56 gyermek, 34 felnőtt)

vette igénybe. Az intézmény férőhely kihasználtsága 100%-os.

## **IV. FEJLESZTÉSI IRÁNYOK, FELADATOK A SZOLGÁLTATÁSOK BIZTOSÍTÁSÁNAK EGYES SZINTJEIN**

Összhangban a szociális szolgáltatások területén végbemenő folyamatokkal, változásokkal, a helyi szociális ellátórendszer fejlesztési irányja, feladatai az alábbiakban foglalhatóak össze.

### **IV.1. Önkormányzati szabályozási, irányítási feladatok**

#### **IV.1.1. A helyi szociális rendeletek átfogó felülvizsgálata**

**Tervezett intézkedés:** A szociális és gyermekjóléti/gyermekvédelmi ellátásokról, szolgáltatásokról szóló rendeletek folyamatos aktualizálása. A szabályozás során elsődleges cél a szolgáltatások célzottabbá tétele, a legrászorultabbak elérése, illetőleg a szolidaritás elvének erőteljesebb érvényesítése.

### **IV.2. Önkormányzati ellátási szintű feladatok**

#### **IV.2.1. Idősek Gondozóházának korszerűsítése**

A **program célja:** Az Idősek Gondozóházának korszerűsítése. Az intézmény korszerűsítésének célja a lakók életminőségének javítása az intézményben meglévő rossz infrastrukturális adottságok és a hiányos felszereltség leküzdése, illetve az életviszonyok humanizálása és modernizálása.

**Célcsoport:** A nyugdíjkorhatárt betöltött zalaegerszegi idős emberek, akiknek egészségi állapota rendszeres gyógyintézeti kezelést nem igényel, ugyanakkor önellátásra nem, vagy csak folyamatos segítséggel képesek.

**Tervezett intézkedés:** Az idősek életminőségének javítását célozza az épület korszerűsítése, a nyílászárók cseréje, a fürdőszobák és lakóterek felújítása, az ápolást segítő eszközök beszerzése, a teljes körű akadálymentesítés, valamint az épület tetőszerkezetének cseréje.

A fejlesztések közvetetten hozzájárulnak ahhoz, hogy az érintett intézmény célcsoportjához tartozó sérülékeny társadalmi csoport társadalmi aktivitása, életminősége javuljon, és a helyi közösségben való aktív részvétele növekedjen.

A projekt átfogó célja az intézmény költséghatékonyabb fenntartása, a minőségfejlesztés az akadálymentesítés, a szolgáltatások minőségi javítása. A fejlesztések eredményeképpen az intézmény fizikai akadálymentesítése megoldott lesz, biztosítva ezzel az esélyegyenlőséget. Ezenkívül a fűtés- és világítás korszerűsítéseknek köszönhetően jelentős energiát takarít majd meg az intézmény, melyeket eszköz- és tartalomfejlesztésre fordíthat.

#### **IV.2.2. Idősek tartós bentlakását biztosító intézmény infrastrukturális fejlesztése, valamint kapacitásbővítése**

A **program célja:** a szociális igazgatásról és szociális ellátásokról szóló többször módosított 1993. évi III. törvény szerinti 50 férőhelyes, egyházi fenntartásban működő *idősek otthona* létrehozása a Pais iskola épületében.

**Célcsoport:** a város területén élő időskorúak, akiknek egészségi állapota rendszeres gyógyintézeti kezelést nem igényel, ugyanakkor önellátásra nem, vagy csak folyamatos segítséggel képesek.

**Tervezett intézkedés:**

Az *Idősek Otthona* a nyugdíjkorhatárt betöltött életkorú, egészségi állapotuk, valamint szociális helyzetük miatt rászoruló személyek részére kíván ápolást, gondozást nyújtani (indokolt esetben 18. életévét betöltött személy is felvehető, ha betegsége miatt nem tud önmagáról gondoskodni).

A volt általános iskola épületében első ütemben a tartós bentlakást biztosító **idősek otthona** kerülne kialakításra **50 férőhellyel**.

Az 50 idősotthoni férőhelyen biztosított ellátás során a fő hangsúly a demens ellátásra kerül, mert a tapasztalatok és a várható trendek ismeretében erre a típusú ellátásra van leginkább igény a városban.

Az első ütemben tervezett kapacitásbővítéssel a városban egyrészt megmaradna 34 tartós bentlakást biztosító idős otthoni férőhely, míg az ellátórendszer 16 férőhellyel bővülne.

A létrejövő új intézmény fenntartói feladatait a Kolping Oktatási és Szociális Intézményfenntartó Szervezet (KOSZISZ) vállalta. Az új fenntartó vállalta a jelenlegi intézmény munkatársainak továbbfoglalkoztatását, valamint az ellátottak teljes körének átvételét.

Az új intézmény ellátási területe elsődlegesen Zalaegerszeg városa, amennyiben nincs zalaegerszegi lakos a kérelmezők között, abban az esetben az egész ország területéről lehetővé válik a bekerülés.

**IV.2.3. Az esélyegyenlőségnek, mint horizontális szempontnak fokozottabb érvényesítése a szociális és gyermekjóléti szolgáltatások, a felzárkózás, az egészségügy és a foglalkoztatás területén**

A **program célja:** olyan **modell jellegű együttműködési programok kialakítása**, amelyek célja az egy járáshoz tartozó települések, helyi szereplők közötti területi együttműködések kialakítása és megerősítése a társadalmi felzárkózást elősegítő és a helyi esélyegyenlőségi programok végrehajtásához kapcsolódó – a járásszékhely települések által ellátott – koordinációs tevékenység megvalósításával.

**Célcsoport:**

Az esélyegyenlőségi célcsoportokkal foglalkozó főbb civil szervezetek, egyházak, helyi nemzetiségi önkormányzatok, valamint az érintett célcsoportok képviselői, továbbá a zalaegerszegi járáshoz tartozó települési önkormányzatok.

**Tervezett intézkedés:**

Az elmúlt évek során az önkormányzatok egyre több új feladattal és egyre nagyobb kihívásokkal szembesültek.

- a világszintű gazdasági recesszió következtében visszaesett gazdasági teljesítményből adódó foglalkoztatási problémák;
- a társadalmi konfliktusok megelőzésének, kezelésének fokozódó szükségessége;
- a lakosságmegtartás kihívásai;
- a humánszolgáltatások újraszervezésének új körülményei;



- az uniós fejlesztési források pályázásához és szakszerű, hosszú távon is hatékony felhasználásához szükséges új feladatkörök;
- bizonyos településméreték esetében (járás, kistérség) komplex szolgáltatások megszervezésének szükségessége akár az államigazgatás rendszerének közvetlen fenntartói szerepvállalásával, akár a civil szféra bevonásával;
- helyi stratégiai programok kidolgozásának egyre növekvő jelentősége (jogszabályi kötelezettség, fejlesztési forrásokhoz való hozzáférés)

A felsorolt kihívásokkal kapcsolatos feladatok hatékonyabb ellátásának érdekében fontos a területi együttműködések ösztönzése, kialakítása.

A program során az alábbi tevékenységek valósulnának meg:

- ⇒ **Járási szintű együttműködések erősítése:** a helyi esélyegyenlőségi programok végrehajtásához szükséges járási szintű szolgáltatási és intézményi együttműködések kialakítása, együttműködési megállapodások megkötése.
- ⇒ **Szakmai megvalósítók bevonásával** társadalmi felzárkózást szolgáló **koordináció kialakítása, működtetése** járási szinten. (szervezés, koordináció, a program technikai feltételeinek biztosítása stb.)
- ⇒ Járási szintű felzárkózási **kerekasztal létrehozása és működtetése**
- ⇒ Járási szintű **„Esélyteremtő-programterv”** elkészítése a települések együttműködését igénylő (a helyi esélyegyenlőségi programok által feltárt) problémák megoldására. Olyan, a Helyi Esélyegyenlőségi Programokra alapozó, a helyi együttműködésekre épülő, több önkormányzat együttműködését igénylő „Esélyteremtési-programterv”-ek elkészítése szükséges, mely a járáson belül felmerült problémák komplex kezelésére tesz javaslatokat.
- ⇒ Közös, több önkormányzat részvételével zajló, **a helyi esélyegyenlőségi programjaikban megfogalmazott, pl.: ismeretterjesztő, tájékoztató tevékenységek megvalósítása a járásszékhely önkormányzat szervezésében.**

#### IV.2.4. Innováció, szolgáltatásfejlesztés a szociális és gyermekjóléti szolgáltatásokban.

##### A program célja:

A város területén működő szociális és gyermekjóléti alapszolgáltatások összehangolása, fejlesztése, valamint hatékonyabb segítő hálózat kialakítása.

##### Célcsoport:

A szociális és gyermekjóléti szolgáltatások igénybevevői.

##### Tervezett intézkedés:

Alapszolgáltatások és szakellátások fejlesztése (házi segítségnyújtás, családsegítés, idősek bentlakásos ellátása), az igénybevevői szükségletekre rugalmasan reagáló szolgáltatási elemek kialakítása.

#### IV.2.5. Önkéntes Ház projekt kidolgozása

##### A program célja:

A professzionális szociálpolitika mellett az önkéntesség elvének előtérbe helyezésével a helyi társadalom megtartóerejének erősítése. Az önkéntes munka a közösségépítés egyik legfontosabb eszköze, alapelve a szolidaritás. Az együttműködési készség fejlődésével nő a civil kezdeményezések és szervezetek jelentősége. Az önkéntes munka hozzájárulhat a gazdaságilag-társadalmilag hátrányos helyzetűek foglalkoztathatóságának javításához.

A pályakezdő fiatalok számára lehetőséget nyújt a tapasztalatszerzésre, az aktivitásukat megőrző időseknek a társadalmilag (is) hasznos munkavégzésre, a fogyatékkal élőknek a társadalmi integrációra. Új munkahelyeket is teremthet általa, hogy igényt kelt bizonyos szolgáltatások iránt, így gazdaságélénkítő hatása is számottevő lehet.

**Célcsoport:**

A szociális és gyermekjóléti szolgáltatások igénybevevői, segítők és segítettek

**Tervezett intézkedés:**

Egy helyi erőforrásokon alapuló – az önkéntesség elvére épülő - fenntartható modell szervezeti, infrastrukturális és pénzügyi háttérének kidolgozása.

**IV.3. Intézményi szintű feladatok**

**IV.3.1. Humán-erőforrás fejlesztés**

A **program célja:** A minőségi munka személyi feltételeinek biztosítása.

**Tervezett intézkedés:**

Az intézményi szintű továbbképzési tervek alapján szükséges a szakmai munkát végzők folyamatos képzése, a szakképzettségi arány emelése. A szociális szakember legfőbb munkaeszköze a saját személyisége. Minden intézményben a szakmai munkát végzők számára szükséges esetmegbeszélések, önismereti csoportok, illetve szupervízió lehetőségének biztosítása.

**V. A TERVEZETT INTÉZKEDÉSEK MEGVALÓSÍTÁSÁNAK ÜTEMEZÉSE ÉS A SZOLGÁLTATÁSOK KIALAKÍTÁSÁNAK, FEJLESZTÉSÉNEK KÖLTSÉGVETÉSE**

Szolgáltatás megnevezése	Szolgáltatás kialakításának költsége (eFt)	
	2015.	2016.
<b>Idősek Gondozóházának korszerűsítése</b>	-	100.000
<b>Idősek tartós bentlakását biztosító intézmény infrastrukturális fejlesztése, valamint kapacitásbővítése</b>	90.000	-
<b>Az esélyegyenlőségnek, mint horizontális szempontnak fokozottabb érvényesítése a szociális és gyermekjóléti szolgáltatások, a felzárkózás, az egészségügy és a foglalkoztatás területén</b>	29.000 <sup>12</sup>	-

<sup>12</sup> Nyertes pályázat esetén ÁROP-1.A.3-2014. pályázati támogatásból

Az egyes szolgáltatások fejlesztése során a kialakítás/fejlesztés teljes (becsült) költségigényét tüntettük fel. Természetesen külső források, igénybevitelével az intézmények fejlesztésével kapcsolatos költségek csökkenthetők.

## **VI. VÁRHATÓ EREDMÉNYEK**

A szolgáltatástervezési koncepció gyakorlati megvalósítása a szociális szolgáltatások mennyiségének és minőségének, a szolgáltatások sokszínűségének fejlődését eredményezi. A szociális ellátórendszer nem csupán az egyes problémákat kezeli, hanem komplex segítséget nyújt a szociális munka egyes célcsoportjai számára életkörülményeik javításához.

Az integrált szolgáltatások elősegítik a választási és döntési lehetőséget, mind az ellátást igénylőknek, mind pedig a professzionális szakembereknek. A különböző gondozási formák egymásra épülése, a szervezeti struktúrák összehangolása az erőforrások optimális kihasználását és a hiányok pótlását teszik lehetővé.

A szolgáltatástervezési koncepció megalkotása fontos annak érdekében is, hogy a különböző szolgáltatások fejlesztése, az ellátást igénylők megelégedésére, a magas színvonalú szakmai munka végzése átgondolt és megalapozott költségvetés-tervezésre épüljön.

Célunk, hogy az egyes szolgáltatások szintjén is megvalósuljanak a koncepcióban megfogalmazott értékek, alapelvek.

A koncepció végrehajtása biztosítja a helyi jóléti rendszer fenntartható fejlődését, lehetővé teszi a tudatos és tervezhető ágazati szolgáltatás- és minőségfejlesztést, ami jelentős mértékben hozzájárul a szolgáltatások színvonalának emelkedéséhez, a szakmai munka javulásához.

A szolgáltatástervezési koncepció egyes elemeinek végrehajtása már 2015. évben elkezdődött, a szociális szolgáltatást nyújtó intézményeknek, valamint a fenntartóknak két évente kötelessége a végrehajtás folyamatát értékelni, annak érdekében, hogy a dinamikus változó szükségletekhez igazodjon a megvalósítás.

Bentlakásos ellátások Zala megyében

1. sz. melléklet

Bentlakásos szociális intézmények Zala megye	Idősek ápoló-gondozó otthona	Idősek gondozóháza (átmenei)	Idősek ápoló-gondozó otthona - emelt szintű	Fogyatékosok ápoló-gondozó otthona	Fogyatékosok rehabilitációs otthona	Fogyatékosok lakóotthona	Külső férőhely	Fogyatékos személyek gondozóháza (átmenei)	Szenvedélybetegek ápoló-gondozó otthona	Szenvedélybetegek rehabilitációs otthona	Szenvedélybetegek lakóotthona	Pszichiátriai betegek ápoló-gondozó otthona	Pszichiátriai betegek rehabilitációs otthona	Pszichiátriai betegek rehabilitációs lakóotthona	Pszichiátriai betegek lakóotthona	Hajléktalanok átmeneti szállása	Ejjelei menedékhely	Időszakos Ejjelei Menedékhely
ZMÖ Integrált Szociális Intézménye - Külsőkórház	295		120									100						
ZMÖ Szocioterápiás Intézménye Kehidakustány									20	22	8							
Idősek Otthona Nagykapornak, Kisfaludy u. 2.	29																	
Szent Marcella Idősek Otthona Pókaszpetk, Zrínyi u. 31.	10																	
Szent Rita Idősek Otthona Zalabér, Templom tér 1.	20																	
Gondozási Központ Zalaegerszeg, Kossuth u.58-60																		
Zalaegerszeg, Landorhegyi u. 13/A.		42																
Zalaegerszeg, Gasparich u. 3.	92		6															
Zalaegerszeg Kosztolányi u. 23.																		
Zalaegerszeg, Platán sor 4.																		
Zalaegerszeg, Andráshidai u. 5.																		
Miasszonyunk Időskorúak Otthona Zalaegerszeg, Zárda u. 25.	32																	
Kolping Idősek Ápoló Gondozó Otthona Tűrje, Szabadság tér 20.	75																	
Zalaszentgrót, Dózsa u. 8.	35																	

**Bentlakásos ellátások Zala megyében**

**1. sz. melléklet**

Bentlakásos szociális intézmények Zala megye	Idősek ápoló-gondozó otthona	Idősek gondozóháza (átmenei)	Idősek ápoló-gondozó otthona - emelt szintű	Fogyatékosok ápoló-gondozó otthona	Fogyatékosok rehabilitációs otthona	Fogyatékosok lakóotthona	Külső férőhely	Fogyatékos személyek gondozóháza (átmenei)	Szenvedélybetegek ápoló-gondozó otthona	Szenvedélybetegek rehabilitációs otthona	Szenvedélybetegek lakóotthona	Pszihiátriai betegek ápoló-gondozó otthona	Pszihiátriai betegek rehabilitációs otthona	Pszihiátriai betegek lakóotthona	Pszihiátriai betegek rehabilitációs lakóotthona	Hajléktalanok átmeneti szállása	Ejjei menedékhely	Időszakos Ejjei Menedékhely
Szent Család Szociális Központ Pszihiátriai Betegek Nappali Ellátója Nagylengyel, Arany J. u. 2. Autisták Védőotthona				14														
8992 Boncodföldre, Dózsa Gy. u. 18. Levendel László Otthon																		
8900 Zalaegerszeg, Dr. Jnacsó Benedek u. 6127 hrsz. Pf.295.																		
Magyar Vöröskereszt Zala Megyei Szervezete - Hajléktalanok Átmeneti Gondozási Központja Zalaegerszeg, Hock J. u. 98.																		
Fővárosi Önkormányzat Fogyatékosok és Pszihiátriai Betegek Otthona Búcsúszentlászló, Arany J. u. 17.				78								16						
Zalaapáti, Deák u. 3.												166						
ZMÖ Idősek Otthona Zalakomár	100	6																
Sármellék	56	4																
ZMÖ Pszihiátriai Betegek Otthona és Rehabilitációs Intézete													122	22				
Bázakerettye - Virág u. 4. Bázakerettye - Akácfa u. 2-4.															16			

**Bentlakásos ellátások Zala megyében**

**1. sz. melléklet**

	Idősek ápoló-gondozó otthona	Idősek gondozóháza (átmenei)	Idősek ápoló-gondozó otthona - emelt szintű	Fogyatékosok ápoló-gondozó otthona	Fogyatékosok rehabilitációs otthona	Fogyatékosok lakóotthona	Kisújszófalvi férőhely	Fogyatékos személyek gondozóháza (átmenei)	Szenvedélybetegek ápoló-gondozó otthona	Szenvedélybetegek rehabilitációs otthona	Szenvedélybetegek lakóotthona	Pszihiátriai betegek ápoló-gondozó otthona	Pszihiátriai betegek rehabilitációs otthona	Pszihiátriai betegek rehabilitációs lakóotthona	Pszihiátriai betegek lakóotthona	Hajléktalanok átmeneti szállása	Egyjeli menedékhely	Időszakos Egyjeli Menedékhely
<b>Bentlakásos szociális intézmények Zala megye</b>																		
Teréz Anya Idősek Otthon I.(székhely) Hévíz, Szent András u. 11/A.	25																	
Hévíz, Honvéd u. 2.	32																	
Idősek Otthona Szentgyörgyvölgy, Kossuth u. 56.	27																	
Szociális Intézményfenntartó Társulás Csömödér Rákóczi F. u. 49.	42																	
Páka, Petőfi u. 4.																		
Lovászi Gondozási Központot Fenntartó Társulás 8878 Lovászi, Petőfi S. u. 1.	30																	
Szent Lukács Idősek Otthona 8380 Hévíz, Római u. 1.	42		38															
Kolping Idősek Ápoló Gondozó Otthona Letenye, Petőfi u. 40.	150																	
Letenye, Kárpáti u. 5.	30																	
Szepetnek, József A. u. 1.	50																	
<b>Kolping Gondozási Központ Letenye, Bajcsy Zs. U. 2.</b>																		
<b>Kolping Gondozási Központ Lenti és Kistérsége Lenti, Templom tér</b>	36																	

Bentlakásos ellátások Zala megyében

1. sz. melléklet

Bentlakásos szociális intézmények Zala megye	Idősek ápoló-gondozó otthona	Idősek gondozóháza (átmenei)	Idősek ápoló-gondozó otthona - emelt szintű	Fogyatékosok ápoló-gondozó otthona	Fogyatékosok rehabilitációs otthona	Fogyatékosok lakóotthona	Külső férőhely	Fogyatékos személyek gondozóháza (átmenei)	Szenvedélybetegek ápoló-gondozó otthona	Szenvedélybetegek rehabilitációs otthona	Szenvedélybetegek lakóotthona	Pszihiátriai betegek ápoló-gondozó otthona	Pszihiátriai betegek rehabilitációs otthona	Pszihiátriai betegek rehabilitációs lakóotthona	Pszihiátriai betegek lakóotthona	Hajléktalanok átmeneti szállása	Ejjei menedékhely	Időszakos Ejjei Menedékhely
Rédics, Petőfi u. 35.																		
Csasztreg, Deák F. u. 1-2.																		
Zalabaksa, Rákóczi F. u. 50.																		
ZMÖ Fogyatékosok Rehabilitációs Intézete és Otthona				30	27													
Magyarszerdahely - Újnépuzsza 9.																		
Magyarszerdahely - Újnépuzsza 23/B																		
Muraszemene				76														
Pölsökő - Petőfi u. 6.				32														
Pölsökő - Petőfi u. 29.																		
Keszthely Város Egyesített Szociális Intézménye Keszthely, Csók I. u. 1/A.	55																	
Keszthely, Georgikon u. 3.																		
Fogyatékkal Élők Intézménye Nagykanizsa				50														
Egyesített Szociális Intézmény Nagykanizsa, Teleki u. 19/B.	56	15																
Nagykanizsa, Zrínyi u. 40/a																		
Nagykanizsa, Corvin u. 2.																		
Nagykanizsa, Kodály Z. u. 10.																		

## Bentlakásos ellátások Zala megyében

## 1. sz. melléklet

Bentlakásos szociális intézmények Zala megye	Idősek ápoló-gondozó otthona	Idősek gondozóháza (átmeneti)	Idősek ápoló-gondozó otthona - emelt szintű	Fogyatékosok ápoló-gondozó otthona	Fogyatékosok rehabilitációs otthona	Fogyatékosok lakóotthona	Külső férőhely	Fogyatékos személyek gondozóháza (átmeneti)	Szenvedélybetegek ápoló-gondozó otthona	Szenvedélybetegek rehabilitációs otthona	Szenvedélybetegek lakóotthona	Pszichiátriai betegek ápoló-gondozó otthona	Pszichiátriai betegek rehabilitációs otthona	Pszichiátriai betegek rehabilitációs lakóotthona	Pszichiátriai betegek lakóotthona	Hajléktalanok átmeneti szállása	Ejjelei menedékhely	Időszakos Ejjelei Menedékhely
Surd, Kossuth u. 35/A.																		
Zalakomár, Petőfi u. 6.																		
Zalakomár, Fő u. 2.																		
Kapernaum Szeretetotthon Gyenesdiás, Béke u. 43.	41																	
Magyar Vöröskereszt Zala Megyei Szervezete Átmeneti Szálló és Ejjelei Menedékhely 8800 Nagykanizsa, Dózsa Gy. u. 73.																35	30	25
Női Ejjelei Menedékhely Nagykanizsa, Sugár u. 30.																	20	
Integrált Szociális Intézmény Zalaszentlászló, Széchenyi u. 2.	47																	
Ószikék Időskorúak Otthona 8380 Hévíz, Egregyi u. 46.	20																	
Egregyi u. 41.	30																	
Mandulavirág Fogyatékkal Élők Református Gondozóháza			29					10										
<b>Férőhelyszám összesen</b>	<b>1533</b>	<b>96</b>	<b>44</b>	<b>429</b>	<b>27</b>	<b>22</b>	<b>6</b>	<b>20</b>	<b>20</b>	<b>22</b>	<b>8</b>	<b>404</b>	<b>22</b>	<b>16</b>	<b>20</b>	<b>75</b>	<b>80</b>	<b>40</b>