

Mária Út Közhasznú Egyesület
Alapszabálya
a 2015. május 28-i módosításokkal egységes szerkezetben

Praeambulum

A Mária Út Közép-Európa Zarándokút hálózata. A 2006. március 22. napján megtartott alakuló Közgyűlésen magánszemélyek alapították a Mária Út fejlesztését célzó, a zarándoklás hagyományát fejlesztő, alapvetően a kereszténység kultúrájának élővé tételét, a nemzedékek közötti továbbadását és a Közép-európai népek barátságát segítő célzatú Mária Út Egyesületet. 015 folyamán a Mária Úttal érintett települések meghívást kaptak az Egyesület tagjai közé. Az önkormányzatok és más személyek csatlakozása indokolta egy jelentősen átalakított, újszerű alapszabály megalkotását. A 2015. május 28. napján egységes szerkezetbe foglalt alapszabály a Polgári Törvénykönyvről szóló 2013. évi V. törvény (Ptk.), valamint az egyesülési jogról, a közhasznú jogállásról és a civil szervezetek működéséről és támogatásáról szóló 2011. évi CLXXV. törvény (Ectv.) hatályos rendelkezései alapján készült.

1. § Általános rendelkezések

- (1) Az Egyesület neve: Mária Út Közhasznú Egyesület
- (2) Az Egyesület hivatalos rövidített neve: MUTKE
- (3) Az Egyesület székhelye: 8200 Veszprém, Házgyári út 7.
- (4) Az Egyesület fióktelepe: 1052 Budapest, Városház utca 7.
- (5) Az Egyesület bélyegzője: Az Egyesület nevét, címét vagy telephelyét és adószámát tartalmazza.
- (6) Az Egyesület országosan és nemzetközi szinten fejti ki tevékenységét.
- (7) Az Egyesület közhasznú jogállású egyesület.

2. § Az Egyesület célja és tevékenységi köre

- (1) Az Egyesület közvetlen politikai tevékenységet nem folytat, pártoktól független, azoknak anyagi támogatást nem nyújt. Az Egyesületet a tagok vezetik és irányítják jelen Alapszabály előírásai szerint.
- (2) Az Egyesület az alábbi közhasznú tevékenységet folytatja:
 1. tudományos tevékenység, kutatás;
 2. nevelés és oktatás, képességfejlesztés, ismeretterjesztés;
 3. kulturális tevékenység;
 4. kulturális örökség megóvása;
 5. műemlékvédelem;
 6. a magyarországi nemzetiségekkel, valamint a határon túli magyarsággal kapcsolatos tevékenység;
 7. euroatlanti integráció elősegítése.

Az egyesület a fenti közhasznú tevékenységeit – többek között

- a 2004. évi CXXXIV. törvény 5. § (3) bekezdése
- a 2011. évi CXC. törvény 2. § (3) bekezdése és 4. § (1) bek. a-u) pontok
- az 1991. évi XX. törvény 121. § a-b) pontok
- 2011. évi CLXXXIX. törvény 13. § (1) bekezdés 7-8. pont,
- 2001. évi LXIV. törvény 5. § (1) bekezdése, 61/B. § (3) bekezdése

- 2008. évi XCIX. törvény 3. § (1) bekezdése
- 1997. évi LXXVIII. törvény 57/A. § (2) bekezdés
által előírt közfeladatokhoz kapcsolódóan, azok megvalósítása érdekében végzi.

(3) Az Egyesület célja:

Az Egyesület legfontosabb célja, hogy feltárja, ápolja a magyarországi Mária kegyhelyeket, létrehozza a Magyarországon átívelő Mária Zarándokutat, zarándoklatokat szervez és részt vesz az ehhez elengedhetetlenül szükséges szolgáltatások működtetésében. *Célja továbbá a hitélet támogatása, a „Mária Országa” kultusz és a keresztény élet értékrendjének megismertetése és elmélyítése, Magyarország lakosságával, a célokkal kapcsolatban kiadványok létrehozása.* Az Egyesület célja továbbá, hogy létrehozza és erősítse a kapcsolatot és együttműködést nemzetközi mozgalmakkal, illetve más országok hasonló célú szervezeteivel.

(4) Céljainak megvalósítása érdekében az Egyesület további feladatainak tekinti a következőket:

- Magyarország keresztény, kulturális értékeinek feltárása, kutatómunka végzése.
- Magyarország keresztény, kulturális és természeti kincseinek népszerűsítése.
- *Programszervezés, gyalogosútvonal fenntartása, zarándoklatok népszerűsítése.*
- A környezettudatosság fejlesztése, a természet védelmének előtérbe helyezése.
- Segítségnyújtás, tájékoztatás minden érdeklődőnek.
- Kapcsolattartás *keresztény, műemlékvédelmi, természetjáró, illetve kartográfiai szervezetekkel.*
- Zarándoklatok, gyalogtúrák szervezése, népszerűsítése.

(5) Az Egyesület, mint közhasznú szervezet bárki számára, tagságtól függetlenül lehetővé teszi, hogy részesülhessen a közhasznú szolgáltatásaiból.

(6) Az Egyesület, mint közhasznú szervezet gazdasági-vállalkozási tevékenységet csak közhasznú vagy a létesítő okiratban meghatározott alapcél szerinti tevékenységének megvalósítása érdekében, azokat nem veszélyeztetve végez. Gazdálkodása során elért eredményét nem osztja fel, azt a létesítő okiratában meghatározott közhasznú tevékenységére fordítja.

3. § Tagsági viszony

(1) *Az Egyesület tagjai a rendes, pártoló és tiszteletbeli tagok.*

(2) *Az Egyesület rendes tagjai lehetnek a magánszemélyek és a jogi személyek (különösen: a gazdasági társaságok, civil szervezetek, egyházi szervezetek és a helyi önkormányzatok).*

(3) *A tagsági viszony önkéntes, létrejöttéhez a belépési nyilatkozat aláírása és a tagdíj befizetése is szükséges, feltéve, hogy a tagfelvételi kérelem elfogadásra kerül a (4) bekezdésben foglaltak szerint.*

(4) *A rendes tagsági jogviszonyról a – (7) bekezdésben foglaltak kivételével – az elnök dönt. Az elnök elutasító döntése esetén a döntés közlésétől számított 15 napon belül a Választmánytól lehet kérni a döntés felülvizsgálatát. A Választmány az elnök döntését megváltoztathatja, vagy helyben hagyhatja, döntése ellen jogorvoslatnak helye nincs.*

(5) *A tagdíjat a Közgyűlés határozza meg az Elnökség és a Választmány közös, egyetértő javaslata alapján.*

(6) *Természetes személy (egyéni) rendes tag lehet bármely magyar vagy külföldi állampolgár, aki Magyarországon letelepedett, illetőleg magyarországi tartózkodási engedéllyel*

rendelkező nem magyar állampolgár, valamint más nem magyar állampolgár is tag lehet, amennyiben nincs eltelve a közügyek gyakorlásától, továbbá

- *a 14. életévét betöltötte,*
- *az Alapszabály rendelkezéseit elfogadja,*
- *egy rendes tag ajánlja és*
- *a tagi kötelezettségek teljesítését a belépési nyilatkozatában vállalja.*

- (7) *Jogi személy (intézményi) rendes tag lehet bármely jogi személy, feltéve, hogy – a (7) bekezdésben foglaltak kivételével – egy rendes tag ajánlásával rendelkezik. A jogi személy tagokat tartósan képviselő magánszemélynek (amennyiben nem a törvényes képviselője képviseli) a képviseleti joghoz írásbeli meghatalmazás szükséges.*
- (8) *A Mária Úttal érintett helyi önkormányzat intézményi rendes tagsági jogviszonyának létrejöttéhez ajánlás nem szükséges, a belépési nyilatkozat megtételével, valamint az első évi tagdíj megfizetésével a tagsági jogviszony létrejön. A helyi önkormányzatot tartósan képviselő magánszemélynek (amennyiben nem a törvényes képviselője képviseli) a képviseleti joghoz írásbeli meghatalmazás szükséges.*
- (9) *Az Egyesület pártoló tagja lehet az a természetes személy, jogi személy, avagy jogi személyiséggel nem rendelkező személyegyesülés, aki, vagy amely a jelen Alapszabály rendelkezéseit elfogadja és az Egyesület javára vagyoni hozzájárulást teljesít.*
- (10) *Az Egyesület tiszteletbeli tagja lehet az a természetes személy, akinek az egyesületi célok érdekében kifejtett kiemelkedő tevékenységéért az Egyesület Közgyűlése tiszteletbeli tagi címet adományoz.*
- (11) *A rendes, a pártoló és a tiszteletbeli tag jogai és kötelezettségei azonosak – azzal, hogy a tiszteletbeli és a pártoló tag az Egyesület szerveinek ülésén tanácskozási joggal vesz részt és vezető tisztségviselővé nem választható. A pártoló tag jogait képviselője útján is gyakorolhatja. A tiszteletbeli tag nem köteles tagdíjat fizetni, a pártoló tag pedig csak vagyoni hozzájárulást teljesít.*
- (12) *Az egyesületi tagság megszűnik:*
- *a természetes személy tag halálával, illetőleg a jogi személy tag jogutód nélküli megszűnésével,*
 - *a kilépés írásbeli bejelentésével,*
 - *kizárással,*
 - *a tagok nyilvántartásából való törléssel,*
 - *az Egyesület jogutód nélküli megszűnésével.*
- (13) *Az Egyesületből történő kizárással irányuló javaslatot bármely tag írásban, az Elnökségnél terjesztheti elő. A kizárást kimondó határozatot az Elnökség hozza meg. E határozat meghozatala előtt az érintett tagot meg kell hallgatni és részére a védekezés lehetőségét biztosítani kell. Az Elnökség a határozatát köteles megindokolni, az indokolásban fel kell tüntetni a kizárással alapjául szolgáló bizonyított tényeket és tájékoztatni kell a tagot a jogorvoslati lehetőségről.*
- (14) *A kizárást kimondó határozattal szembeni jogorvoslat a közléstől számított 15 napon belül nyújtható be, a fellebbezést a Közgyűlés bírálja el. A Közgyűlés döntése ellen jogorvoslattal élni nem lehet, de a tag a bíróságnál megtámadhatja a kizáró határozatot.*
- (15) *Kilépési szándékát a tag köteles bejelenteni az Elnökséghez. A kilépés az Elnökség részére történt bejelentéssel egyező időpontban hatályos.*

- (16) *Az Elnökség döntése elleni jogorvoslat esetén a Közgyűlés minősített többségi határozattal, a jelenlévő, szavazati joggal rendelkező tagok legalább kétharmados szavazat-többségével az Egyesületből kizárhatja azt a tagot, aki valamely, az egyesületi tagságból eredő kötelezettségét ismételten vagy súlyosan megszegi, így különösen: ha az Egyesület céljával, szellemiségével vagy az Alapszabállyal össze nem egyeztethető magatartást tanúsít, illetve tevékenységével akadályozza, vagy veszélyezteti az Egyesület céljainak megvalósítását, avagy tevékenysége bármely módon az Egyesület érdekeivel ellentétes. A kizárás ellen a kizárt tag írásban jogorvoslati kérelmet nyújthat be, amelyet a Közgyűlés elbírál.*
- (17) *Ha a tag a három hónapnál régebben lejárt esedékességű tagdíjat írásbeli felszólításra sem fizette be, a nyilvántartásból törölni kell. A törlést kimondó határozat meghozatala előtt 8 nappal az Elnökség írásban felszólítja a tagot a tagdíj megfizetésére. A törlésről első fokon határozatot az Elnökség hozhat, a törlés ellen a törölt tag a közléstől számított 15 napon belül írásban jogorvoslati kérelmet nyújthat be, amelyet a Közgyűlés bírál el.*
- (18) *A kizárásról, illetve a pártoló tagi cím megvonásáról szóló határozat csak azt követően hozható meg, ha a határozattal érintett személyt meghallgatták, részére lehetőséget biztosítottak védekezésének előterjesztésére és az enyhítő vagy mentő körülmények ismertetésére. A Közgyűlés ezen kötelezettsége a pártoló tagság nem meghosszabbításából származó döntésére nem vonatkozik.*

(19) *A tagok jogai*

- *az Egyesület minden tagja részt vehet az Egyesület tevékenységében és rendezvényein, javaslatokat tehet, véleményt nyilváníthat, kezdeményezheti egyes kérdések megvitatását és a szavazásra feltett ügyekben a pártoló és tiszteletbeli tagok kivételével szavazhat.*
- *A szavazati jog nem korlátozható és feltételekhez nem köthető.*
- *Minden rendes tagnak választójoga van és bármely tisztségre megválasztható, a tiszteletbeli és a pártoló tag nem választhat és tisztségre nem választható.*
- *A tagok az Egyesület törvénytörtő határozatait a vonatkozó jogszabályok szerint megtámadhatják.*

(20) *A tagok kötelezettségei:*

- *A tagok kötelesek az Egyesület Alapszabályát és belső szabályzatait, valamint az Egyesület szervei által hozott határozatokat megtartani, az Egyesület célját és szellemiségét, értékrendjét tiszteletben tartani, minden rendes tag köteles az Egyesület által meghatározott tagdíjat annak esedékessége idején megfizetni.*
- *A tagok kötelesek az Egyesület Közgyűlésének a tagokra nézve kötelező határozatait szerint eljárni.*
- *Minden tag (a pártoló tag személyesen, vagy képviselője útján) köteles végrehajtani az Egyesület által rárótt, vagy az önmaga által vállalt feladatokat, valamint köteles az Egyesületet szellemiekben tevőlegesen (lehetőségeihez képest anyagilag is) segíteni.*

4. § Az Egyesület szervezete, összeférhetetlenség

(1) *Az Egyesület testületi szervei:*

1. *a Közgyűlés,*
2. *a Spirituális Tanács,*
3. *a Választmány,*
4. *az Elnökség,*
5. *a Felügyelő Bizottság (a 9. §-ban rögzített esetekben).*

(2) Az Egyesület – létszámának gyarapodásával – további szervezeti egységeket (területi és helyi szerveket, illetőleg a jogszerűen folytatott gazdasági tevékenysége megnövekedése esetén számvizsgáló bizottságot) hozhat létre.

(3) Az Egyesület vezető tisztségviselői az Elnökség tagjai. Vezető tisztségviselő az a nagykorú személy lehet, akinek cselekvőképességét a tevékenysége ellátásához szükséges körben nem korlátozták.

Ha a vezető tisztségviselő jogi személy, a jogi személy köteles kijelölni azt a természetes személyt, aki a vezető tisztségviselői feladatokat nevében ellátja. A vezető tisztségviselőkre vonatkozó szabályokat a kijelölt személyre is alkalmazni kell.

A vezető tisztségviselő ügyvezetési feladatait személyesen köteles ellátni.

Nem lehet vezető tisztségviselő az, akit bűncselekmény elkövetése miatt jogerősen szabadságvesztés büntetésre ítélték, amíg a büntetett előlethez fűződő hátrányos következmények alól nem mentesült.

Nem lehet vezető tisztségviselő az, akit e foglalkozástól jogerősen eltiltottak. Akit valamely foglalkozástól jogerős bírói ítélettel eltiltottak, az eltiltás hatálya alatt az ítéletben megjelölt tevékenységet folytató jogi személy vezető tisztségviselője nem lehet.

Az eltiltást kimondó határozatban megszabott időtartamig nem lehet vezető tisztségviselő az, akit eltiltottak a vezető tisztségviselői tevékenységtől.

(4) Az Egyesület döntéshozó szervének, valamint ügyvezető szervének határozathozatalában nem vehet részt az a személy, aki vagy akinek közeli hozzátartozója

- a) a határozat alapján kötelezettség vagy felelősség alól mentesül, vagy
- b) bármilyen más előnyben részesül, illetve a megkötendő jogügyletben egyébként érdekelt. Nem minősül előnynek az Egyesület cél szerinti juttatásai keretében a bárki által megkötés nélkül igénybe vehető nem pénzbeli szolgáltatás, illetve az Egyesület által tagjának, a tagsági jogviszony alapján nyújtott, létesítő okiratnak megfelelő cél szerinti juttatás.
- c) akivel a határozat szerint szerződést kell kötni;
- d) aki ellen a határozat alapján pert kell indítani;
- e) akinek olyan hozzátartozója érdekelt a döntésben, aki a jogi személynek nem tagja vagy alapítója;
- f) aki a döntésben érdekelt más szervezettel többségi befolyáson alapuló kapcsolatban áll.

(5) Az Egyesület megszűntét követő három évig nem lehet más közhasznú szervezet vezető tisztségviselője az a személy, aki korábban olyan közhasznú szervezet vezető tisztségviselője volt – annak megszűntét megelőző két évben legalább egy évig –,

- amely jogutód nélkül szűnt meg úgy, hogy a nemzeti adó-és vámhatóságnál nyilvántartott adó-és vámtartozását nem egyenlítette ki,
- amellyel szemben a nemzeti adó- és vámhatóság jelentős összegű adóhiányt tárt fel,
- amellyel szemben a nemzeti adó- és vámhatóság üzletlezárás intézkedést alkalmazott, vagy üzletlezárást helyettesítő bírságot szabott ki,
- amelynek adószámát a nemzeti adó- és vámhatóság az adózás rendjéről szóló 2003. évi XCII. törvény szerint felfüggesztette vagy törölte.

(6) A vezető tisztségviselő, illetve az ennek jelölt személy köteles az Egyesületet előzetesen tájékoztatni arról, hogy ilyen tisztséget egyidejűleg más közhasznú szervezetnél is betölt.

5. § A Közgyűlés szervezete

- (1) *A Közgyűlés az Egyesület döntéshozó szerve, amely a tagok összességéből áll.*
- (2) *A Közgyűlés ülésén a természetes személy tag személyesen, a jogi személy tag a 3. §-ban megjelölt meghatalmazással képviseltetik magukat. A jogi személy írásos bejelentéssel bármikor más személyre bízhatja a képviseletet. A Közgyűlésen egy jelenlévő személy további két személyt képviselhet és írásba foglalt meghatalmazással szavazhat helyette.*
- (3) *A Közgyűlés kizárólagos hatásköre:*
 - *az Alapszabály megállapítása, módosítása,*
 - *a vezető tisztségviselő megválasztása, visszahívása és díjazásának megállapítása,*
 - *a felügyelő bizottsági tagok és a Választmány tagjainak megválasztása,*
 - *a tagdíjak megállapítása,*
 - *az Egyesület éves költségvetésének és az annak végrehajtásáról szóló éves beszámoló elfogadása, továbbá a közhasznúsági mellékletének az elfogadása,*
 - *az Alapszabály 3. §-a szerinti jogorvoslatok elbírálása,*
 - *az Egyesület megszűnésének, egyesülésének és szétválasztásának elhatározása,*
 - *az Elnökség éves beszámolójának elfogadása,*
 - *amit jogszabály a Közgyűlés kizárólagos hatáskörébe utal.*

6. § A Spirituális Tanács

- (1) *A Spirituális Tanács legalább három, legfeljebb tizenöt tagból álló testület, tagjai a Mária Út kiemelkedő spirituális központjainak képviselői, akik egyben az Egyesület rendes tagjai is. Tagjait az Elnökség hívja meg, a tagság létrejöttéhez a felkérés elfogadása szükséges.*
- (2) *A Spirituális Tanács örökdik a Mária Út Alapszabályban megjelölt szellemisége felett.*
- (3) *A Spirituális Tanács egyetértési jogot gyakorol a következő témakörökben:*
 - *az Alapszabály módosításának Közgyűlés elé terjesztése;*
 - *más egyesülettel való egyesülés, illetve a megszűnés kimondása;*
 - *az Egyesület jelképeinek megváltoztatása;*
 - *vallási közösségekkel történő együttműködés.*
- (4) *A Spirituális Tanács javaslataival közvetlenül fordulhat a Közgyűléshez, a Választmányhoz és az Elnökséghez. Kezdeményezésére a fenti testületek ülését össze kell hívni.*
- (5) *A Spirituális Tanács üléseit az Elnök vezeti.*

7. § A Választmány

- (1) *A Választmány legalább három, legfeljebb tizenöt tagból álló, a Közgyűlés hatáskörébe tartozó kérdésekben egyeztető, döntés előkészítő testület.*
- (2) *Tagjai a jogi személy rendes tagok. A Választmány tagjainak képviseleti és választási rendjét a Közgyűlés határozza meg. A részletes szabályok kidolgozásáig az Elnökség hívja meg a tagokat.*
- (3) *A Választmány elnöke az Elnök.*

8. § Az Elnökség szervezete

- (1) *Az Elnökség az Egyesület ügyvezető szerve, amely öt természetes személy tagból áll. Az Elnökség tagjai:*

Elnök: Dr. Szabó Tamás
Elnökségi tagok: Bencsik János
Romanek Etelka
Szabó István
Huszi Gábor

A továbbiakban a Közgyűlés külön határozatban dönt az Elnökség tagjairól, a vezető tisztségviselők megválasztására vonatkozó szabályok szerint. A határozatban rögzíti a tagok nevét és mandátumának idejét, ami a jelen Alapszabály melléklete.

(2) Az Elnökség hatásköre:

Közgyűlések között meghozza mindazokat a döntéseket, amelyek nem tartoznak a Közgyűlés kizárólagos hatáskörébe,

- végrehajtja a Közgyűlés határozatait,
- meghatározza az Egyesület szakmai, tudományos, hitéleti és közéleti tevékenységének programját,
- javaslatot tesz a Közgyűlésnek az Egyesület évi költségvetésére, kötelezettségvállalásokra,
- kapcsolatokat tart bel- és külföldi egyházi, valamint egyéb szervezetekkel,
- dönt a tagfelvételtől és a tiszteletbeli tag megválasztásáról,
- javaslatot tesz a tagok éves tagdíjára,
- véleményt nyilvánít a Közgyűlés előtt a jelen Alapszabályban szabályozott visszahívás alkalmazása tárgyában,
- éves munkájáról, valamint az Egyesület gazdálkodásáról évente beszámol a Közgyűlésnek,
- az Egyesület működésével kapcsolatban keletkezett iratokba, az éves elnöki beszámolóba, a közhasznúsági mellékletekbe, valamint a korábbi Közgyűlési határozatokba való betekintést biztosítja az érdeklődő tagok részére, a közhasznúsági melléklet tervezetét elkészíti és jóváhagyás céljából a Közgyűlés elé terjeszti,
- dönt minden olyan egyéb kérdésben, amely nem tartozik a Közgyűlés kizárólagos hatáskörébe, illetve amit jogszabály az ügyvezetés feladataként meghatároz vagy az ügyvezetés hatáskörébe utal.

(3) *Az Elnökség határozatképes, ha ülésén a tagjainak több mint fele jelen van, határozatait a jelenlévők egyszerű szótöbbségével hozza.*

9. § A Felügyelő Bizottság

- (1) Kötelező Felügyelő Bizottságot létrehozni, ha a tagok több mint fele nem természetes személy, vagy ha a tagság létszáma a száz főt meghaladja.
- (2) Amennyiben az Egyesület éves bevétele meghaladja az ötven millió forintot, az ügyvezető szervtől elkülönült Felügyelő Bizottság létrehozása akkor is kötelező, ha ilyen kötelezettség más jogszabálynál fogva egyébként nem áll fenn.
- (3) *A Felügyelő Bizottság 3 tagból álló testület. Az egyes ellenőrzési feladatok elvégzésével bármely tagját megbízhatja, és az ellenőrzési feladatokat megoszthatja tagjai között.*
- (4) *A Felügyelő Bizottság tagjainak megbízatása öt évre szól. A Felügyelő Bizottság tagja az a nagykorú személy lehet, akinek cselekvőképességét a tevékenysége ellátásához szükséges körben nem korlátozták. Nem lehet tagja, akivel szemben a vezető tisztségviselőkre vonatkozó kizáró ok áll fenn, továbbá aki vagy akinek hozzátartozója az Egyesület vezető tisztségviselője. A Felügyelő Bizottság tagjainak megválasztására a vezető tisztségviselőkre vonatkozó szabályok az irányadóak.*

(5) *A Felügyelő Bizottság tagjai személyesen végzik tevékenységüket, függetlenek és nem utasíthatóak. Az egyesület irataiba, könyveibe korlátozás nélkül betekinhetnek, jogosultak szakértő igénybevételére is.*

(6) *A Felügyelő Bizottság tagjai:*

*Fehér Péter
Besencziné Tóth Erika
Pongrácz János*

10. § Tisztségviselők

- (1) Az Egyesület vezető tisztségviselői: az Elnök, az Elnökségi tagok.
- (2) Az Elnök képviseli az Egyesületet a hatóságok előtt és harmadik személyekkel szemben; kapcsolatot tart fenn partnerszervezetek Elnökeivel, a Magyar Katolikus Egyházal, valamint irányítja és összefogja az Elnökség tevékenységét, továbbá elnököl az Elnökségben, *a Spirituális Tanácsban és a Választmány ülésén*. Akadályoztatása esetén az Elnök a helyettesítésével valamelyik elnökségi tagot bízhatja meg.
- (3) Az Egyesület tisztségviselőinek megbízatása négy évre szól. A tisztségviselők újraválaszthatók.
- (4) A Közgyűlés által választott tisztségviselők a Közgyűlés által visszahívhatók. Az a tisztségviselő, aki az Egyesület céljainak megvalósulását jelentős mértékben veszélyezteti, vagy akadályozza és e tevékenységével az Elnökség írásbeli felszólítása ellenére sem hagy fel, valamint aki feladatát bármely okból akár véglegesen, akár hosszabb időn át ellátni képtelen – tisztségéből a Közgyűlésen jelenlévők 2/3-os többséggel meghozott határozatával visszahívható. A visszahívást erre irányuló írásbeli indítványnak kell megelőznie, amelyet az Egyesület bármely tagja az Elnökségnél terjeszthet elő.
- (5) A lemondás nem visszavonható, az a beérkezés napjával hatályos.
- (6) Megüresedett tisztség betöltéséről 60 napon belül választás útján kell gondoskodni.

11. § Az Egyesület működésének általános szabályai

- (1) Az Egyesület a működését a jelen Alapszabályban rögzített célok érdekében, a jelen Alapszabályban meghatározott tevékenység útján, valamint a *Közgyűlés* és az Elnökségi üléseken meghozott határozatok alapján fejti ki.
- (2) Az Egyesület működésével kapcsolatos okiratokba az Egyesület székhelyén bárki betekinhet. A betekintés iránti kérelmet az Elnökségnél kell 15 nappal korábban előterjeszteni. A betekintési kérelem csak hatályos jogszabályi rendelkezésbe ütközés esetén tagadható meg.
- (3) Az Egyesület működése, szolgáltatásai igénybevétele módját, valamint az Egyesület közhasznúsági mellékletét, beszámolóját az Elnökség az Egyesület hivatalos honlapján teszi közzé. Amennyiben az Elnökség a jogszabályokon alapuló kötelező egyesületi közlemények, beszámolók, jelentések közzétételét az előbbi napilaptól eltérő újságban szándékozik megjelentetni, úgy ezen korrekciót ugyancsak a Veszprém Megyei Naplóban teszi közzé-

12. § A Közgyűlés működése

- (1) A rendes Közgyűlést évente egyszer az Elnök hívja össze. *A Közgyűlések nyilvánosak, azon a tagokon kívül a közgyűlés összehívására jogosult által meghívottak és az Alapszabály vagy a közgyűlés határozata alapján tanácskozási joggal rendelkező személyek vehetnek részt.*

- (2) *A tag jogosult a közgyűlésen részt venni, szavazati jogát gyakorolni, a közgyűlés rendjének megfelelően felszólalni, kérdéseket feltenni, javaslatokat és észrevételeket tenni.*
- (3) A rendkívüli Közgyűlést az Elnök akkor köteles összehívni,
 - ha azt az Elnökség, a *Spirituális Tanács*, a *Választmány* vagy a tagok több mint 1/3 része az ok(ok) és a cél megjelölésével írásban kezdeményezi,
 - ha azt az arra jogosult szerv elrendelte.
- (4) A rendkívüli Közgyűlést a kezdeményezés beérkezésétől számított 30 napon belül össze kell hívni. Amennyiben az Elnök a rendkívüli Közgyűlést nem hívja össze, azt a kezdeményező tagok megbízottja 15 napos időközzel összehívhatja.
- (5) A Közgyűlés összehívása során úgy kell eljárni, hogy a meghívót ajánlott levél, telefax, vagy e-mail útján, illetve más bizonyítható módon kell a tagok részére megküldeni oly módon, hogy a meghívók elküldése és a Közgyűlés napja között legalább nyolc napnak kell lennie. A meghívónak tartalmaznia kell a Közgyűlés helyét és időpontját, napirendjét, továbbá azt, hogy határozatképtelenség esetén a megismételt Közgyűlés a megjelentek létszámára való tekintet nélkül határozatképes, napirendje a meghívóban közölt napirenddel egyezik és meg kell adni az esetleges megismétlés időpontját.
- (6) A Közgyűlésen az Egyesület tagjai vehetnek részt, valamint azok, akiket az Elnök, vagy az Elnökség a Közgyűlésre meghívott. A meghívottak részére tanácskozási jog biztosítható.
- (7) A Közgyűlés határozatképes, ha azon az Egyesület tagjainak több mint fele jelen van. Bármely tag saját képviselőre meghatalmazást adhat más tagnak. Egy tag legfeljebb 2 nem jelen lévő tagok képviselhet. Határozatképtelenség esetén; a megismételt Közgyűlést - változatlan napirend mellett - az eredeti időpontot követő nyolc napon belül kell megtartani.
- (8) A Közgyűlésen az Elnök vagy az Elnök javaslata alapján a Közgyűlés kezdetén megválasztott tag (levezető elnök) elnököl.
- (9) A Közgyűlésről jegyzőkönyvet kell felvenni. A jegyzőkönyvet a Közgyűlés kezdetén megválasztott tag (jegyzőkönyvvezető) készíti. A jegyzőkönyvet a jegyzőkönyvvezető, a levezető elnök együttesen írja alá. A Közgyűlés döntéseit az érintettekkel írásban igazolható módon közli.
- (10) Az Elnök köteles nyilvántartást vezetni a Közgyűlésen készült jegyzőkönyvbe foglalt határozatokról (Határozatok könyve), amelyből a döntések tartalma, időpontja és hatálya, illetve a döntést támogatók és az ellenzők számaránya (nyílt szavazás esetén a személyük is) megállapítható.

A Határozatok könyvét az Egyesület székhelyén kell elhelyezni, annak megismerésére az Alapszabály 8. § (2) bekezdésben írtak vonatkoznak.
- (11) A Közgyűlés a határozatait szavazás útján hozza meg a következők szerint: a szavazás nyílt, kivéve a tisztségviselők megválasztása és visszahívása ügyében történő szavazás esetén, és ha a Közgyűlés a jelenlévők 2/3-os többségével így döntött, ekkor titkos szavazást kell tartani.
- (12) A határozatok meghozatala egyszerű többséggel történik, kivéve az alábbi ügyeket:
 - az Egyesület éves beszámolójának elfogadása, az Elnökség éves beszámolójának elfogadása, a tisztségviselők visszahívása, tagok kizárása tárgyában a jelenlévő tagok 2/3-os többséggel,
 - az Alapszabály módosítása ügyében a jelenlévő tagok 3/4-es szótöbbséggel,
 - az Egyesület céljainak módosításához és az Egyesület megszűnéséről szóló döntés meghozatalához a szavazati joggal rendelkező tagok 3/4-es többséggel

hozott határozata szükséges.

- (13) *A vezető tisztségviselők, a Választmány tagjainak és a Felügyelő Bizottság tagjainak (együttesen tisztségviselőknek) a megválasztása előtt a Közgyűlés nyílt szavazással három tagból álló jelölő és szavazatszámoló bizottságot hoz létre, amelynek tagjai olyan személyek lehetnek, akik nem vállalnak tisztséget.*

A Közgyűlés tagjai bárkit ajánlhatnak a fent felsorolt tisztségekre, nyílt felszólalással, akár több személyt is. Az ajánlott személy az Elnök felhívására azonnali szóbeli nyilatkozatot tesz, amelyben elfogadja vagy visszautasítja az ajánlást. Elfogadó nyilatkozat esetén, az ajánlások lezárása után a jelölő és szavazatszámoló bizottság egyenként terjeszti az ajánlottakat a közgyűlés elé, amelyik ajánlott személy nyílt szavazásnál eléri a jelenlévő tagok 20 %-ának támogatását, az jelölt lesz, neve feltüntetésre kerül a szavazólapon.

A szavazás titkos. A szavazás akkor érvényes, ha a Közgyűlésen jelenlévő tagok fele és legalább egy fő érvényes szavazatot adott le. A szavazatszámolás külön helyiségben történik, amelyben csak a jelölő és szavazatszámoló bizottság tagjai tartózkodhatnak. Tisztségviselők azok a jelöltek lesznek, akik a megválasztható tisztségviselők számához képest a legtöbb szavazatot kapták.

13. § Az Elnökség működése

- (1) Az Elnökség - melynek ülései nyilvánosak - az üléseit szükség szerint, de legalább negyedévenként tartja, azt esetenként az Elnök hívja össze. Az elnökségi ülés összehívása sürgős esetben történhet távbeszélő, faxküldemény, sms és e-mail útján is, azonban az elnökségi tagoknak címzett meghívónak ilyen esetben legalább három nappal a határnap előtt meg kell érkeznie.
- (2) Az elnökségi ülésen az Elnökség tagjai és azok vehetnek részt, akiket az Elnök, vagy Elnökség az ülésre tanácskozási joggal meghívott.
- (3) Az Elnökség ülése határozatképes, ha az ülésen tagjainak több mint fele megjelent. Az Elnökség a határozatait jelenlévő tagjainak egyszerű szótöbbségével hozza meg. Az Elnökségi határozatokat is be kell vezetni a Határozatok könyvébe.
- (4) Az Elnökség döntéseinek az érintettekkel való közlését írásban, postai úton is köteles megtenni, míg a nyilvánosságra hozatal módjára a 11. § (3) bekezdés előírásai vonatkoznak.
- (5) Egyebekben az Elnökség működésére - ami a napirend közlés módját, az ülésről készült jegyzőkönyv tartalmát, a határozatok nyilvánosságra hozatalának módját és az iratbetekintést illeti - a *Közgyűlésre* vonatkozó rendelkezések irányadók.
- (6) Az Elnökség határozza meg a képvisellel, jelképhasználattal kapcsolatos jogokat.

14. § Az Egyesület gazdálkodása

- (1) Az Egyesület tagdíjaiból, részére juttatott támogató befizetésekből és esetleges egyéb bevételekből gazdálkodik.
- (2) A tagdíj összegét és a befizetésének határidejét a *Közgyűlés*, a pártoló tag vagyoni hozzájárulásának minimális összegét, befizetésének módját az Elnökség határozza meg. A rendes és pártoló tagok befizetéseiről az Elnökség a tagnyilvántartáshoz kapcsolódó nyilvántartást vezet. A rendes és pártoló tagok a tagdíj, illetve a pártoló tagsági díj megfizetésén túl az Egyesület tartozásaiért saját vagyonukkal nem felelnek.
- (3) Az Egyesület a vagyonával önállóan gazdálkodik, tartozásaiért saját vagyonával felel.

- (4) Az Egyesület vagyona célvagyon, amely a tagok között fel nem osztható, és amely kizárólag az Egyesület céljai érdekében használható fel.
- (5) Az Egyesület gazdálkodása során elért eredményét nem osztja fel, azt az Alapszabályban meghatározott közhasznú tevékenységére fordítja.
- (6) Az Egyesület befektetési tevékenységet nem végez, így befektetési szabályzat-készítési kötelezettsége nincsen.
- (7) Az Egyesülettel, mint közhasznú szervezettel költségvetési szerv közszolgáltatási szerződést köthet.
- (8) Az Egyesület a vezető tisztségviselőt, a támogatót, az önkéntest, valamint e személyek hozzátartozóját - a bárki által megkötés nélkül igénybe vehető szolgáltatások, illetve az Egyesület által tagjának a tagsági jogviszony alapján nyújtott, létesítő okiratnak megfelelő juttatások kivételével - cél szerinti juttatásban nem részesítheti.
- (9) Az Egyesület váltót, illetve más hitelviszonyt megtestesítő értékpapírt nem bocsáthat ki.
- (10) Az Egyesület gazdasági-vállalkozási tevékenységének fejlesztéséhez közhasznú tevékenységét veszélyeztető mértékű hitelt nem vehet fel.
- (11) Az Egyesületre irányadó beszámolási és nyilvántartási szabályokra *a civil szervezetek bírósági nyilvántartásáról és az ezzel összefüggő eljárási szabályokról szóló 2011. évi CLXXXI. tv. (Cnytvtv.)* előírásai az irányadók.
- (12) Az Egyesületet a tagok elsődlegesen nem gazdasági tevékenység céljára alapították, és az Egyesület gazdasági vállalkozási tevékenységet kizárólag másodlagos jelleggel, a céljainak elérését elősegítendő és közhasznú tevékenységét nem veszélyeztető módon folytathat.
- (13) Az Egyesület működése felett az ügyészség gyakorol törvényességi ellenőrzési jogkört gyakorol.

15. § Az Egyesület képvisellete

- (1) Az Egyesületet az Elnök önállóan képviseli, a (2) pontban foglalt kivétellel.
- (2) Az Egyesület bankszámlája felett az Elnök egyszemélyben, vagy két további elnökségi tag együttesen jogosult rendelkezni.

16. § Záró rendelkezések

- (1) A jelen Alapszabályban nem szabályozott kérdésekben a Ptk. és az Ectv., illetőleg a további vonatkozó hatályos jogszabályok rendelkezései megfelelően irányadók.
- (2) *Jelen Alapszabály egyben az Egyesület Szervezeti és Működési Szabályzata is, az Egyesület testületei igény szerint megalkothatják saját működési és szervezeti szabályzatukat, amely szabályzatok az Alapszabállyal nem lehetnek ellentétesek.*

Kelt: Budapest, 2015. május 28.

Záradék:

Az Egyesület Közgyűlése a 2015. május 28. napján hozott határozatával az alapszabályt – abban a módosítással érintett rendelkezéseket dőlt betűvel jelölve – módosította. Az alapszabályon a változásokat átvezetése megtörtént, miértis ezen egységes szerkezetbe foglalt alapszabály szövege megfelel a létesítőokirat-módosítások alapján hatályos tartalmának, ezért aláírásunkkal ezt is igazoljuk.

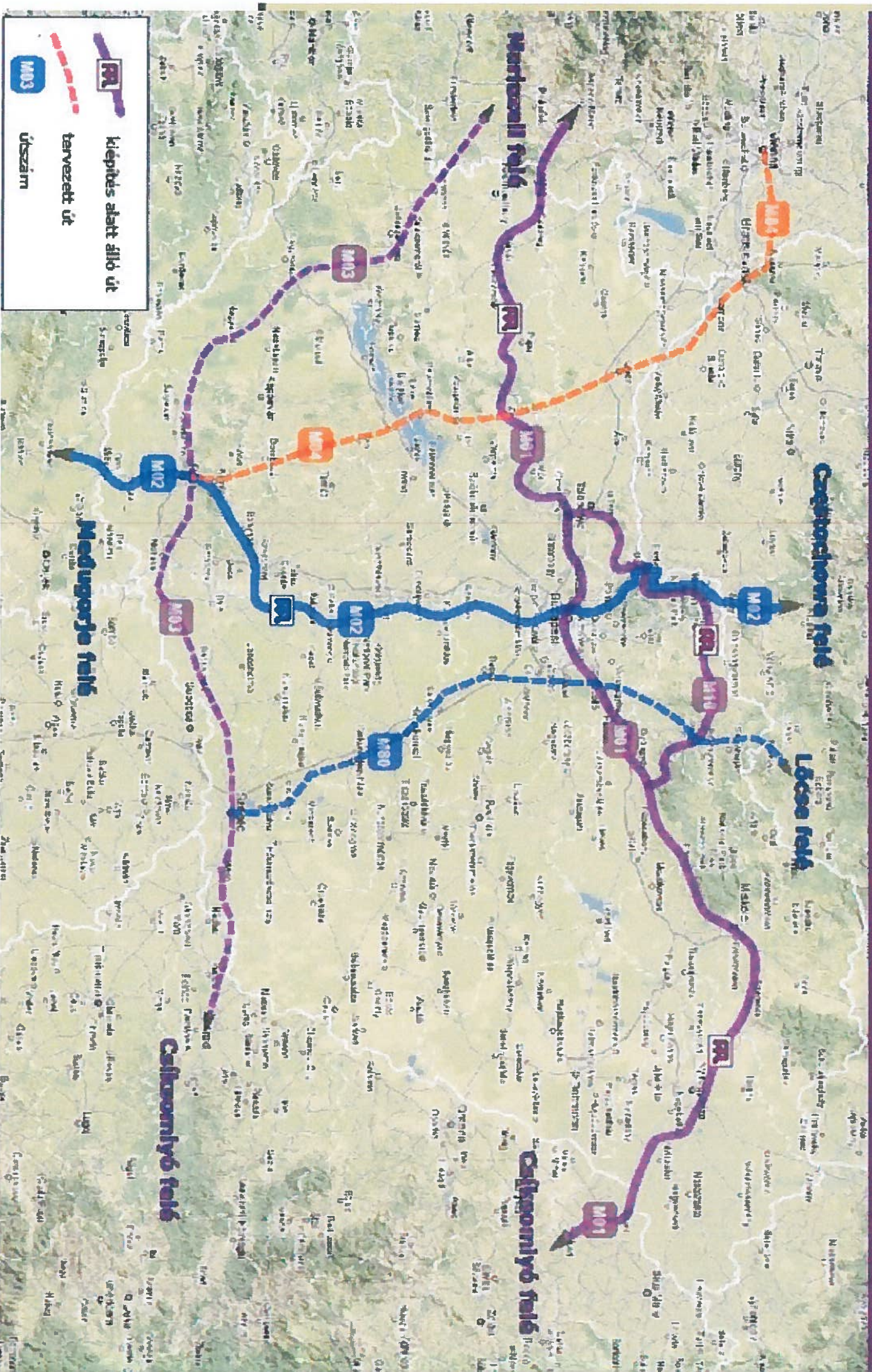
Dr. Szabó Tamás
Elnök

Quirin Ágnes
jegyzőkönyv hitelesítő

Ellenjegyzem:
Veszprém, 2015. július 29.

Dr. Németh Gyula
ügyvéd

Mária út főhálózata Magyarországon



Mariazell – Zalaegerszeg – Csehimindszent – Esztergom

Mindszenty Emlékút

a Mária Út hálóján

(TERVEZET)



MÁRIA ÚT

Ausztria

Mariazell – Mitterdorf – Hartberg - Güssing
7 nap, 166 km

Az útvonal korábbi pályázatból (ETE 2010) kialakítva.
Jelzésfestés, táblázás és a szállás információk frissítése szükséges.

Szakaszok:

| | |
|--|---------|
| 1. Mariazell -Rotsohlalm (m03_01) | 24.2 km |
| 2. Rotsohlalm-Stanglalm (m03_02) | 26.0 km |
| 3. Stanglalm-Strallegg (m03_03) | 21.3 km |
| 4. Strallegg-Aberkreuz (m03_04) | 22.9 km |
| 5. Aberkreuz-Hackerberg (m03_05) | 25.1 km |
| 6. Hackerberg-Güssing (m03_06) | 26.4 km |
| 7. Güssing-Csákánydoroszló (m03_07) | 20.1 km |

Magyarország

14 nap, kb. 350 km

Csákánydoroszló - Zalaegerszeg – Zalaszentgrót - Sümeg – Nagyvázsony – Veszprém
– Várpalota – Bodajk – Oroszlány – Tata – Tát - Esztergom

Szakaszok:

8. Csákánydoroszló-Pusztacsatár (m03_08) 20.8 km

érintett települések: Csákánydoroszló, Felsőmarác, Vaspör,

útvonal: tervezett (bejárás-, engedélyeztetés- és jelzésfestés szükséges)

tervezett szállás: pusztacsatári zarándokszállás (felújítás szükséges)

9. Pusztacsatár-Zalaegerszeg (m03_09) 22.5 km

érintett települések: Zalaszentgyörgy, Kávás, Boncodfölde, Hottó,
Zalaegerszeg

útvonal: tervezett (bejárás-, engedélyeztetés- és jelzésfestés szükséges)

tervezett szállás: Zalaegerszeg új zarándokszállás

10. Zalaegerszeg-Csehimindszent (m36) 29.7 km

érintett települések: Nagypáli, Égervár, Vasboldogasszony, Csehi,
Csehimindszent

útvonal: tervezett (bejárás-, engedélyeztetés- és jelzésfestés szükséges)

tervezett szállás: Csehimindszent Plébánia

11. Csehimindszent-Zalaszentgrót (m60_11) 21.5 km

érintett települések: Mikosszéplak, Zalavég, Batyk, Zalabér, Zalaszentgrót

útvonal: tervezett (bejárás-, engedélyeztetés- és jelzésfestés szükséges)

tervezett szállás: Zalaszentgrót új zarándokszállás

12. Zalaszentgrót-Sümeg (m60_12)

25.3 km

érintett települések: Kisgörbő, Nagygörbő, Döbrőce, (Sümegcsehi), Bazsi,
Sümegprága, Sümeg

útvonal: tervezett (bejárás-, engedélyeztetés- és jelzésfestés szükséges)

tervezett szállás: Zalaszentgrót új zarándokszállás

13. Sümeg-Sáska (m60_13)

20.5 km

érintett települések: Ódörögd, Sáska

útvonal: tervezett (bejárás-, engedélyeztetés- és jelzésfestés szükséges)

tervezett szállás: Sáska új zarándokszállás

14. Sáska-Nagyvázsony (m60_14)

21.4 km

érintett települések: Taliándörögd, Nagyvázsony

útvonal: tervezett (bejárás-, engedélyeztetés- és jelzésfestés szükséges)

tervezett szállás: Nagyvázsony Turistaszálló (felújítás szükséges)

15. Nagyvázsony-Veszprém (m60_15)

25.3 km

érintett települések: Vöröstó, Barnag, Tótvázsony, Nemesvámos, Veszprém

útvonal: tervezett (bejárás-, engedélyeztetés- és jelzésfestés szükséges)

tervezett szállás: Veszprém Zarándokszállás

16. Veszprém-Várpalota (m60_16)

26.7 km

érintett települések: Kádárta, Hajmáskér, Öskü, Várpalota

útvonal: tervezett (bejárás-, engedélyeztetés- és jelzésfestés szükséges)

tervezett szállás: Várpalota új zarándokszállás

17. Várpalota-Bodajk (m61)**23.6 km**

érintett települések: Inota, Fehérvárcturgó, Bodajk,

útvonal: tervezett (bejárás-, engedélyeztetés- és jelzésfestés szükséges)

tervezett szállás: Bodajk új zarándokszállás

18. Bodajk-Majkpuszta (m01_16)**27.2 km**

érintett települések: Csókakő, Oroszlány, Majkpuszta

útvonal: kiépített zarándokút (jelzésfelújítás kell)

tervezett szállás: Majkpuszta, Kamalduli Zarándokszállás

19. Majkpuszta-Tata (m10_01)**27.8 km**

érintett települések: Vértessomló, Tatabánya, Tata

útvonal: tervezett (bejárás-, engedélyeztetés- és jelzésfestés szükséges)

tervezett szállás: Tatát új zarándokszállás

20. Tata-Péliföldszentkereszt (m10_02)**28.3 km**

érintett települések: Baj, Tardos, Nyergesújfalu-Pusztamarót,

Péliföldszentkereszt

útvonal: részben kiépített (bejárás-, engedélyeztetés- és jelzésfestés szükséges)

tervezett szállás: Péliföldszentkereszt Rendház

21. Péliföldszentkereszt-Esztergom (m10_03)**24.2 km**

érintett települések: Mogyorósbánya, Tát, Tokod, Tokodaltáró, Esztergom

útvonal: részben kiépített (bejárás-, engedélyeztetés- és jelzésfestés szükséges)

tervezett szállás: Esztergom, Szent Adalbert zarándokszállás

