



# ZALAEGRSZEG MEGYEI JOGÚ VÁROS POLGÁRMESTERÉTŐL

8901 Zalaegerszeg, Kossuth L.u.17-19. Telefon: 92/502-106, fax: 92/311-474  
Email: mayor@zalaegerszeg.hu

napirendi pont

## ELŐTERJESZTÉS

Zalaegerszeg Megyei Jogú Város Közgyűlése  
2019. december 12-i ülésére

**Tárgy:** Zalaegerszeg 15 éves útfelújítási programja

**Előterjesztő:**

Balaicz Zoltán polgármester

**Készítette:**

Műszaki Osztály  
Takácsné Czukker Szilvia osztályvezető  
Szak Tibor csoportvezető

**Tárgyalta:**

Műszaki Bizottság  
Gazdasági Bizottság

**Költségvetési, pénzügyi-gazdálkodási  
szempontból ellenőrizte:**

Közgazdasági Osztály

**Törvényességi és tartalmi-formai  
szempontból ellenőrizte:**

Önkormányzati Osztály

## Tartalomjegyzék

<b>1. Zalaegerszeg város közúthálózatának ismertetése</b>	<b>3</b>
1.1. Infrastrukturális fejlesztések Zalaegerszegen	8
1.2. Állapotfelmérés szükségessége	10
1.3. Útkarbantartás, üzemeltetés	12
1.4. Zártkerti utak	15
1.5. Magyar Közút Nzrt. fejlesztési terve	16
1.6. Kártérítési igények	17
<b>2. Tervezett útfejlesztések</b>	<b>18</b>
2.1. Kosztolányi út kétirányúsítása	18
2.2. Belső tehermentesítő út III. ütem	18
2.3. Tesco körforgalom kapacitás bővítés	19
2.4. Déli átkötő út fejlesztése	20
2.5. Új északi bekötő út létesítése	21
2.6. Kis utca kétirányúsítása	21
<b>3. Gyalogos közlekedés</b>	<b>22</b>
3.1. Intelligens gyalogátkelőhelyek	22
3.2. 2020. évi gyalogjárda javítási terv	23
<b>4. Parkolás</b>	<b>26</b>
<b>5. Közösségi terek</b>	<b>30</b>
<b>6. Buszvárók és buszmegállók</b>	<b>31</b>
<b>7. Kerékpáros közlekedés</b>	<b>31</b>
<b>8. Közművek állapota, fejlesztési ütemtervei</b>	<b>35</b>
<b>9. Fenntartási munkákhoz eszközbeszerzés</b>	<b>42</b>
<b>10. Külső támogatások igénybevételére lehetőségek</b>	<b>44</b>
10.1. Terület- és Településfejlesztési Operatív Program	44
10.2. Belterületi utak fejlesztése	45

## Tisztelt Közgyűlés!

Zalaegerszeg Megyei Jogú Város Közgyűlése 2019. február 7-i ülésén döntött arról, hogy az érintett állami szervek, gazdasági társaságok bevonásával készüljön el Zalaegerszeg középtávú, 15 éves szakmai koncepciója az utak, járdák és közművek felújítására és fejlesztésére vonatkozóan. A dokumentáció tartalmaz szakmai javaslatot a felújítások és fejlesztések sorrendjére, ütemezésére, és a felhasználható saját források, illetve a bevonható külső források kalkulációjára.

Zalaegerszeg Nyugat-Magyarország déli- és a Balaton térségének nyugati részén helyezkedik el több szomszédos országot érintő határ menti státuszban. A város fekvése aktív lehetőséget biztosít a szomszédos országokkal történő gazdasági és infrastrukturális kapcsolattartásra. Jelentős egészségügyi-, felsőoktatási, közösségi közlekedési és gazdaságfejlesztési központ a város, ami számottevő napi idegenforgalommal párosul, hiszen a városban foglalkoztatottak 40%-a városon kívülről érkezik, főként zalaegerszegi járás településeiről.

A megyeszékhely a Zalai-dombság három tájának találkozásánál fekszik. A város délnyugati területei felkúsznak a Göcseji dombokra, középső és északi területei a Felső-Zala völgyben fekszenek, keleti területei pedig a Kelet-zalai dombság Söjtöri hátának vonulatain húzódnak. A város szerkezetét, fejlődésének lehetőségeit és határait mind a múltban, mind a jelenben domborzati adottságai alapvetően meghatározzák.

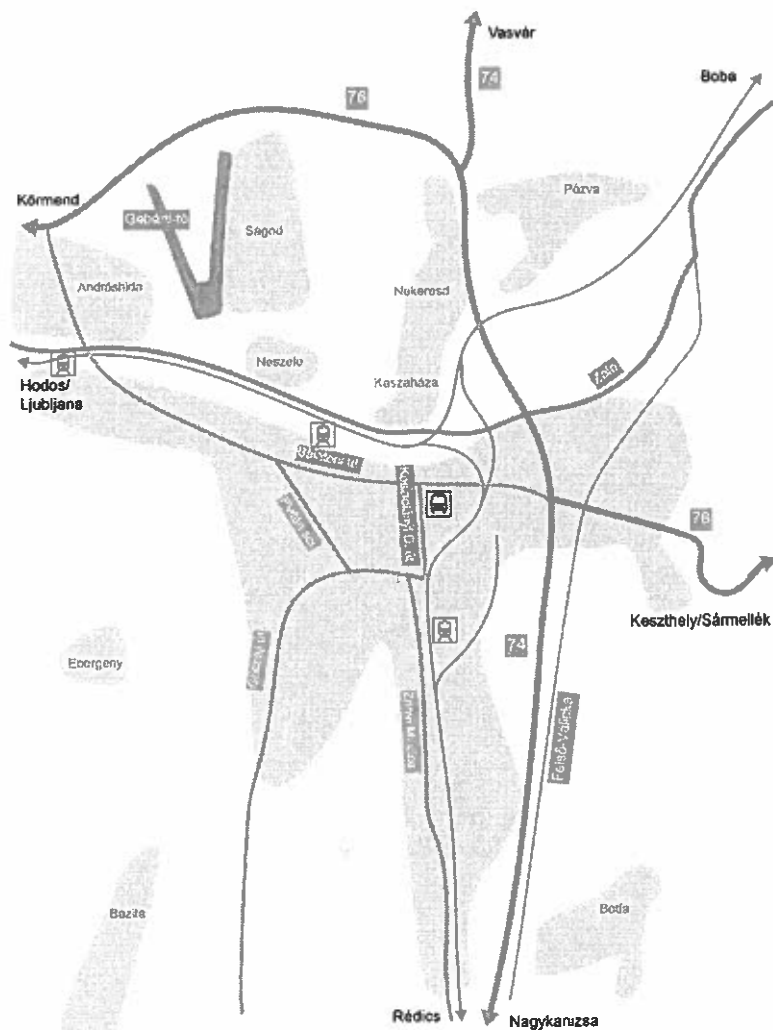
A város belterületi szerkezetére jellemző a történelmileg kialakult belső városrész, illetve az ehhez sugárirányú utakkal kapcsolódó további településrészek, amelyek régen önálló települések voltak. A terepadottságokból adódóan kialakult, jellemzően észak-déli nyomvonalak között csak kevés kapcsolat van, így ez a fajta „elszigeteltség” sajnos a környező településrészek közlekedését alapvetően befolyásolja.

### Alapadatok:

- Zalaegerszeg Megyei Jogú Város teljes területe 102,4 km<sup>2</sup>.
- Zalaegerszegen összesen 542 névvel rendelkező útszakasz (út, utca, tér, parkoló) van a belterületeken és a külterületeken. A kizárólag helyrajzi számmal rendelkező szakaszok, hegyi utak száma 327. Ez összesen 869 önkormányzati út.
- A városi úthálózat teljes hossza 520 km (215 km belterületen és 305 km külterületen). Viszonyításképpen: Magyarország legnagyobb szélessége kelet-nyugati irányban 528 km.

A járdák és gyalogutak hossza 225 km

- A Magyar Közút Nonprofit Zrt. kezelésében lévő utak hossza 78 km



Zalaegerszeg településszerkezete

## 1. ZALAEGRSZEG VÁROS KÖZÚTHÁLÓZATÁNAK ISMERTETÉSE

Zalaegerszeg belterületi szerkezetére jellemző a történelmileg kialakult belső városrész, illetve az ehhez sugárirányú utakkal kapcsolódó további településrészek, amelyek régen önálló települések voltak. A történelminek tekinthető városközpont területe gyakorlatilag a Piac tér – Kazinczy tér (az Ady utcáig) – Széchenyi térrel bezárólag alkotott szerkezeti egység, melyekhez később bővítményként csatlakozott a Kossuth Lajos utca déli irányban a Petőfi Sándor utcáig. A terepadottságokból adódóan kialakult, jellemzően észak-déli nyomvonalak között csak kevés kapcsolat van, így ez a fajta „elszigeteltség” sajnos a környező településrészek közlekedését alapvetően befolyásolja. A szükséges kelet-nyugati alternatív útvonalak hiánya miatt a kialakult úthálózat a városközpontra összpontosul, rendkívüli megterhelést és kötöttséget jelentve ezzel a történelmi városrésznek.

Az idő során folyamatosan terjeszkedő település strukturális fejlődését, a motorizáció robbanásszerű növekedését a közlekedési hálózat bővítése nem követte megfelelő ütemben. A különösen terhelt belvárosi terület konzerválódott viszonyaiból (szűk keresztmetszetű, kedvezőtlen vonalvezetésű utcák, elhasználódott, régi burkolatok) datálható problémák kezelése mára már feltétlen beavatkozást igényel, a szükséges változtatások hatásai azonban szinte az egész város közlekedésére hatással lehetnek. Az egyes átmenő útszakaszok túlterheltek, s emiatt környezetüket zavarják (zaj-, és levegőszennyezés, gyalogos forgalom

akadályozása). Több elkerülő útnyomvonal hiányzik (például kelet-nyugati átkötő utak a település középső és déli részén), így az átmenő forgalom a város sűrűn beépített részeit terheli, különös tekintettel a Kazinczy és Széchenyi terekre.

Az észak-déli tagoltság másik meghatározó oka — domborzati viszonyok mellett — a vasúti közlekedés helyzete. A Zalalövő – Zalaegerszeg, a Zalaegerszeg - Rédics vasútvonal, illetve a pályaudvar ugyancsak erős választóvonalat jelent a tőle keletre, illetve nyugatra található településrészek között. Ezek közül is kiemelkedő Páterdomb „elszigeteltsége”.

A város úthálózatának legproblematicusabb, legtúlterheltebb szakaszai a belvároson haladnak keresztül. A 74. – 76. számú főutak elkerülő szakaszának megépültével a forgalom csak kis mértékben csökkent, kb. 1/3 résznyivel. A Balatoni út – Kazinczy tér – Rákóczi Ferenc utca még napjainkban is túlterheltek, forgalomszámlálási adatok alapján az átlagos napi forgalom meghaladja a 13.000 Egységjármű/nap értéket. Ez az útvonal alkotja a 76 számú főút városi átkelési szakaszát. Az főúttal párhuzamosan, tőle északra, a felhagyott vasúti nyomvonalon két ütemben elkészült az ún. belső tehermentesítő út a Hock János utca és a Járum Ferenc utca között. Ez az útvonal a Stadion utcán át már alternatívát kínál a főút belvárosi szakaszának elkerülésére — igaz csak a kelet-nyugati átmenő forgalom számára.

Az észak-déli irányokat tekintve a Batthyány utca - Széchenyi tér – Kossuth Lajos utca, Kosztolányi Dezső utca a domináns irányok. Alternatív útvonalként figyelembe vehető a Mártírok útja és az Arany János utca, azonban keleti irányból ezek az útszakaszok továbbra is csak a városközponton keresztül közelíthetők meg. Említésre méltó még a Bíró Márton utca, azonban a 7410 jelű úttal (Kosztolányi Dezső utca – Zrínyi Miklós utca) közvetlen kapcsolata nincs, így igazi alternatívát nem kínál.

Meglévő úthálózat

#### Országos főutak:

*74. számú főút (Nagykanizsa-Vasvár):*

- Elhelyezkedés: A város keleti oldalán észak-déli nyomvonallal;
- Kapcsolat: délre Nagykanizsa (Horvátország, Szlovénia) irányába, északra Vasvár (Ausztria) irányába;

*76. számú főút (Balatonszentgyörgy-Körmend):*

- Elhelyezkedés: A város keleti, északi oldalán kelet-nyugati nyomvonallal;
- Kapcsolat: Keletre Balatonszentgyörgy (Budapest, Balaton) irányába, nyugatra Körmend (Ausztria) irányába;

*762 számú másodrendű főút (76. sz. főút városi átkelési szakasza):*

- Elhelyezkedés: A város északi-középső részén kelet-nyugati nyomvonallal;
- Kapcsolat: Zalaegerszeg közig. határain belül a keleti és nyugati városrészek között;

#### Országos mellékutak:

*7410 jelű összekötő út (Bak-Zalaegerszeg):*

- Elhelyezkedés: A város déli oldalán észak-déli nyomvonallal;
- Kapcsolat: délre Nagykanizsa (Horvátország, Szlovénia, 75. számú főút) irányába;

*7408 jelű Zalaegerszeg összekötő út:*

- Elhelyezkedés: A város déli oldalán nyomvonallal (Kosztolányi D. utca egy szakasza);
- Kapcsolat: Zalaegerszeg belterület Hunyadi utca és Zrínyi utca között;

*7401 jelű összekötő út (Zalaegerszeg-Gellénháza):*

- Elhelyezkedés: A város déli oldalán észak-déli nyomvonallal;
  - Kapcsolat: délre Gellénháza irányába;
- 7403 jelű összekötő út (Zalaegerszeg-Gellénháza):*
- Elhelyezkedés: A város déli oldalán észak-déli nyomvonallal;
  - Kapcsolat: délre Gellénháza irányába;
- 7328 jelű összekötő út (Sümeg-Zalaegerszeg):*
- Elhelyezkedés: A város északi oldalán észak-déli nyomvonallal;
  - Kapcsolat: északra Sümeg irányába;
- 7406 jelű összekötő út (Neszele-Andráshida):*
- Elhelyezkedés: A város északi oldalán kelet-nyugati nyomvonallal;
  - Kapcsolat: városi településrészek között;
- 7404 jelű összekötő út (Andrásfa-Zalaegerszeg):*
- Elhelyezkedés: A város északi oldalán észak-déli nyomvonallal;
  - Kapcsolat: északra Andrásfa irányába;
- 7405 jelű összekötő út (Zalaegerszeg-Pórszombat):*
- Elhelyezkedés: A város északi nyugati kelet-nyugati nyomvonallal;
  - Kapcsolat: nyugatra Pórszombat irányába;
- 74106 jelű bekötő út (Kaszaháza-Ságod):*
- Elhelyezkedés: A város északi oldalán észak-déli nyomvonallal;
  - Kapcsolat: városi településrészek között;
- 74301 jelű bekötő út (Hatház-Andráshida):*
- Elhelyezkedés: A város északi oldalán észak-déli nyomvonallal;
  - Kapcsolat: városi településrészek között;
- 74104 jelű bekötő út (Erzsébethegy-Vorhota):*
- Elhelyezkedés: A város nyugati oldalán észak-déli nyomvonallal;
  - Kapcsolat: városi településrészek között;
- 74105 jelű bekötő út (Erzsébethegy-Vorhota):*
- Elhelyezkedés: A város nyugati oldalán észak-déli nyomvonallal;
  - Kapcsolat: városi településrészek között;
- 73231 jelű bekötő út (Botfa-Zalabesenyő):*
- Elhelyezkedés: A város déli oldalán kelet-nyugati nyomvonallal;
  - Kapcsolat: városi településrészek között;
- 73231 jelű bekötő út (Botfa-Zalabesenyő):*
- Elhelyezkedés: A város déli oldalán kelet-nyugati nyomvonallal;
  - Kapcsolat: városi településrészek között;
- 74103 jelű bekötő út (Ebergény-Ola):*
- Elhelyezkedés: A város nyugati oldalán észak-kelet – dél-nyugati nyomvonallal;
  - Kapcsolat: városi településrészek között;

#### Helyi gyűjtőutak:

1. A belváros tehermentesítésében kiemelt fontosságú, fő gyűjtőutak:
  - Október 6. tér - Batthyányi Lajos utca – Kovács Károly tér – Kosztolányi Dezső utca;
  - A fennhagyandó vasúti nyomvonalon megépült belső tehermentesítő út;

- Balatoni út - Stadion utca – Budai Nagy Antal utca útvonal;
  - Stadion utca – Bíró Márton utca útvonal;
  - Munkácsy Mihály utca;
  - Jákom Ferenc utca és meghosszabbítása a tervezett belső tehermentesítő útig;
  - Rákóczi Ferenc utca – Ola utca – Hock János utca a 7405 jelű útig;
  - Arany János utca, és meghosszabbítása a kaszaházi fennsíkon át a 7406 jelű útig;
  - Mártírok útja;
  - Platán sor;
2. Egyéb városi gyűjtőutak:
- Vágóhíd utca;
  - Gasparich Márk utca;
  - Landorhegyi út;
  - Köztársaság út;
  - Baross Gábor utca;
  - Babits Mihály utca - Sas utca – Bartók Béla utca (Szállítók útja) útvonal;
  - Balatoni út Batthyányi Lajos utca és a Stadion utca közötti szakasza;
  - Malom utca, illetve a Zala utca meghosszabbításaként tervezendő út a Kaszaházi útig;
  - MOL telephely északi oldalán a 7410 jelű, és a 74 számú főút közötti átkötő út;
  - Ságodot keletről elkerülő út;

Helyi kiszolgáló utak:

Az önkormányzat tulajdonában lévő összes többi belterületi út kiszolgáló út funkciót lát el.

Helyi gyűjtőutak:

**A meglévő hálózatot az alábbi elemekkel szükséges bővíteni:**

- Belső tehermentesítő út folytatása
- Ságod – Neszele összekötő út új nyomvonalon;
- Péterdomb keleti oldali „nyitása” a 74. számú főút felé a Fenyő utca meghosszabbításában, új nyomvonalon;
- A város déli oldalán a 7401 jelű és a 7410 jelű utak közötti átkötő utak (az ún. „aranyoslapi átkötés”, továbbá a „déli ipari park melletti átkötő út”);
- Északi Iparterület új nyomvonalú gyűjtőútjai;
- Különszintű északi bekötőút;
- Északi Ipari park körbejárhatósága érdekében új kikötés

**Belterületi közutak osztályba sorolása**

A belterületi közutak osztályba sorolása és műszaki jellemzői A belterületi közutak osztályba sorolását és hálózati funkció szerinti követelményét az Út 2-1.201:2008 számú útügyi műszaki előírás tartalmazza.

A belterületi közutak tervezési osztályba sorolását – az országos közúthálózat-fejlesztési terv figyelembevételével „a”, „b”, „c”, „d” hálózati funkció szerint kell elvégezni.

A belterületi közutak hálózati funkciói: Az „a” hálózati funkciójú közutak meghatározó településszerkezeti elemek, melyek kialakításánál a kapcsolati funkciót (az átmenő forgalom biztosítását) előnyben kell részesíteni a feltáró és kiszolgáló funkcióval szemben.

A „b” hálózati funkciójú közutak jelentős településszerkezeti elemek, melyek kialakításánál a kapcsolati funkció előnyben részesítése mellett a feltáró funkció is megjelenik.

A „c” hálózati funkciójú közutak az érintett terület egységen belüli, lokális területszerkezeti elemek, melyeknél a feltáró és kiszolgáló funkció közötti helyes arány kialakítására kell törekedni, a kapcsolati funkció korlátozásával.

A „d” hálózati funkciójú közutak a területszerkezet szempontjából nem jelentős közúthálózati elemek, melyek kialakításánál a kiszolgáló funkció biztosítása mellett a feltáró funkciót szabályozni, a kapcsolati funkciót tiltani kell.

**A tervezési időtáv – amennyiben a létesítmény mértékadó részeinek élettartama konkrétan nem határozható meg – általában a létesítmény üzembe helyezésének időpontjától számított 15 év (a közutak tervezéséről szóló UTE 2-1.201. 1.3.1.2). Az erre az időtávra előrebecsült mértékadó forgalomra kell megtervezni:**

- A közutak pályaszerkezetét
- A közutak keresztmetszelményét
- Csomópontok kialakítását

A közúti forgalom jellemzésére használt tervezési fogalmak:

- Átlagos napi forgalom (ÁNF, E/nap vagy jármű/nap)
- Mértékadó óraforgalom (MOF, E/h vagy jármű/h)
- Egységtengely áthaladási szám (F100, db – a pályaszerkezet méretezéséhez)
- Mértékadó nappali (12 óra), esti (4 óra) és éjszakai (8 óra) forgalom – a közlekedési zaj- és légszennyezés számításához

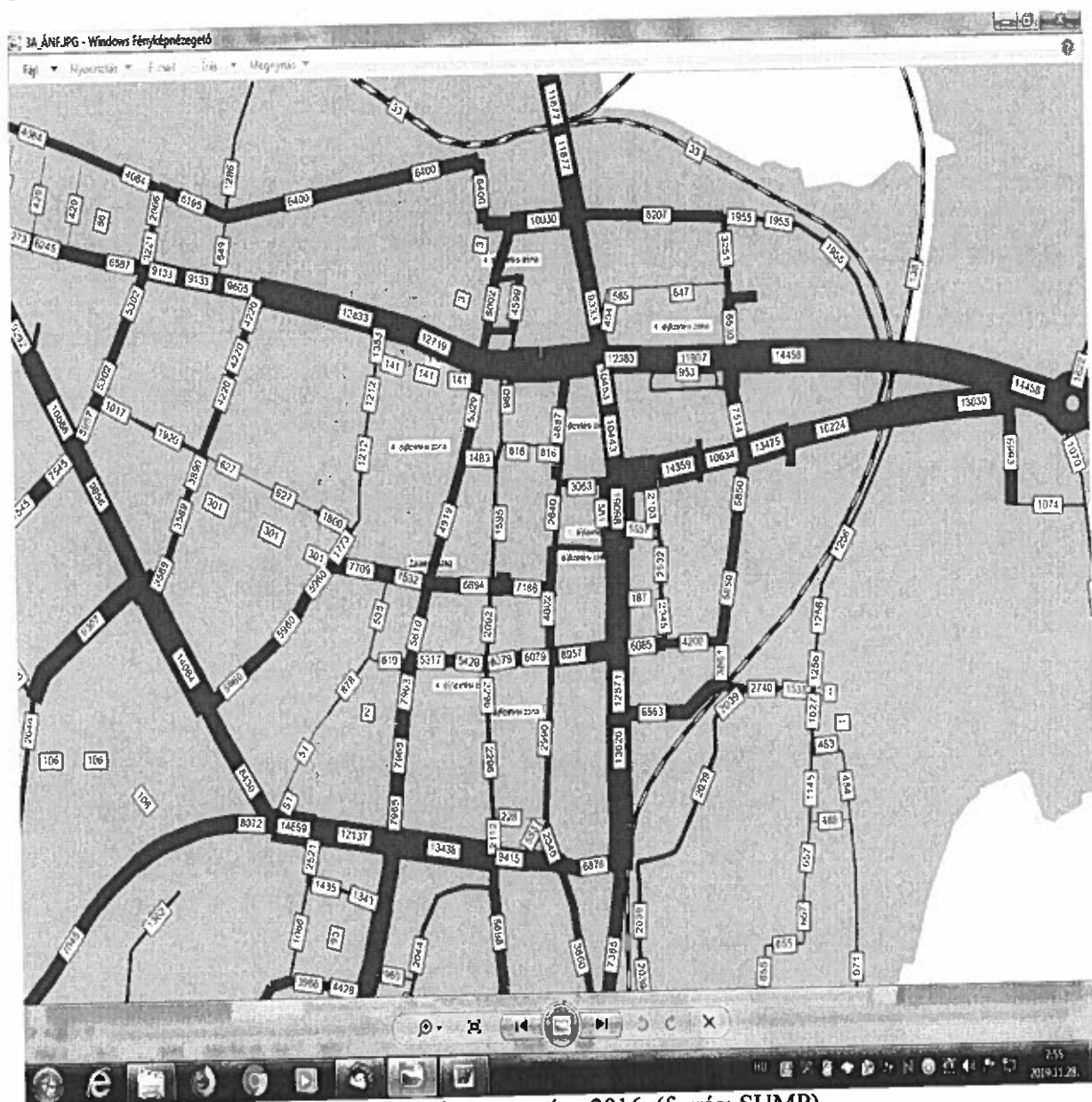
A tervezési forgalmakat – a tervezési feladatnak megfelelően – személygépkocsi egységben, jármű darabszámban, a forgalom összetételének megadásával, irányonként kell meghatározni a vonatkozó előírás szerint. Kerékpárutak és gyalogutak, járdák tervezése során a ténylegesen számolt (vagy előrebecsült) negyedórás forgalom ötszörösét kell a kerékpáros és a gyalogos mértékadó forgalmaként figyelembe venni.

**Zalaegerszeg út és járdahálózata olyan mértékű, hogy annak üzemeltetése is nagy terhet ró önkormányzatunkra a saját források tekintetében, a felújításokat pedig nagyobb számban csak és kizárólag külső, állami forrásból lehet megvalósítani.**

**A 2014-2019-es ciklusban a következő, állami forrásból megvalósult nagyberuházások zajlottak:**

- 915 millió forintos állami beruházással elkészült a Zalaegerszeg – Nagypáli csomópont (Magyar Közút).
- 1,5 milliárd forintos állami ráfordítással megépült a botfai körforgalom, és onnan a 74-es út zalaegerszegi szakasza a haranglábas körforgalomig (Magyar Közút).
- 350 millió forintos projekt keretében a föld alatt futó közművekkel együtt megújult a teljes Rákóczi utca (Magyar Közút, majd a felújítás után átvette fenntartásba az önkormányzat).
- 360 millió forintos beruházással elkészült a belső tehermentesítő út második szakasza.
- 288 millió forintos ráfordítással 2019-ben a közművekkel együtt teljesen megújul az Arany János utca.
- 1,7 milliárd forintos állami támogatással 29 helyszínen folytak és folynak felújítások.
- 22 millió forintot nyertünk egy állami, belügyminisztériumi pályázaton az Andrásida utca egy szakaszának felújítására.

Összességében tehát a ciklusban több, mint 5,1 milliárd forint állami forrást sikerült megszerezni különböző zalaegerszegi projektekre, ami ugyan a korábbi ciklusoknál jóval nagyobb összeg, azonban ez is mindössze 37 helyszínt jelent (ebből 33 felújítás, 4 új projekt). Emlékeztető: az összes zalaegerszegi önkormányzati útszakasz száma 869!



Közúti forgalom nagysága 2016. (forrás: SUMP)

### 1.1. „Infrastrukturális fejlesztések Zalaegerszegen” c. program

Zalaegerszeg Megyei Jogú Város Önkormányzata 2017. január 26-án GF/SZKF/30/8/2017 iktatószámom támogatási szerződést kötött a Miniszterelnökséggel 1.500.000.000,-Ft összegű, területi infrastrukturális fejlesztések megvalósítása érdekében megítélt támogatással kapcsolatban. A kormány 2018. évben újabb 200 millió forintos támogatást nyújtott a projekthez, melynek keretösszege így már 1,7 milliárd forintra módosult. A szükséges tervdokumentációk és hatósági engedélyek beszerzését követően 2018. évben kezdődhetnek meg a kivitelezési munkálatok. Az alábbi táblázatban felsorolt helyszíneken történtek beavatkozások.

ÉPÍTÉSI, KIVITELEZÉSI MUNKÁK	
<b>I.</b>	<b>VÁROSI TEREK MEGÚJÍTÁSA</b>
1.	Keresztury Dezső Városi Művelődési Központ előtti tér átépítése
2.	Sportcsarnok előtti tér átépítése
	<b>I. Összesen</b>
<b>II.</b>	<b>REKONSTRUKCIÓ A CSAPADÉKVÍZ-ELVEZETŐ RENDSZER LEGKRITIKUSABB ELEMEINÉL</b>
1.	Bíró Márton u. átereszt átépítése az Avas árkon
2.	Vizsla árok bővítése 0+737 – 0+872 szelvények között
	<b>II. Összesen</b>
<b>III.</b>	<b>ÖNKORMÁNYZATI UTAK, JÁRDÁK PARKOLÓK ÉPÍTÉSE, FELÚJÍTÁSA</b>
1.	Sport utca aszfaltburkolat felújítása
2.	Mátyás király utca felújítása
3.	Zrínyi út parkoló korszerűsítés
4.	Berzsenyi út kerékpárút építés
5.	Andráshida u. - Gazdaság u. átkötő útszakasz építés
6.	Bíbor utca 4540/4 hrsz u. korszerűsítése
7.	Egervári út 0831/205 hrsz-ú ingatlan környezetében buszforduló létesítése
8.	Kaszaházi u. járda felújítás
9.	Arany Mártírok új átkötő út építése
10.	Vorhota járdaépítés
11.	Pózva Vasút u. keleti szakasz felújítás
12.	Ságod Telekalja u. burkolatépítés
13.	Kossuth út tömbbelső parkoló burkolatfelújítás
14.	Takarék köz átépítés III. ütem
15.	Csörge utca felújítása
16.	Kinizsi utca felújítása I. és II. ütem
17.	Kinizsi utca 80. parkoló építés
18.	Toposházi út felújítás
19.	Mókus utca-Köztársaság út parkoló építés
20.	Gyimesi utca parkoló III. ütem
21.	Gyimesi utca burkolat felújítása Köztársaság u. - Átalszegett u. között
22.	Hegylaja u. 54-60. tömbbelső lakóút és parkoló felújítás I. és II. ütem
23.	Hegyalja utca 59-65 tömbbelső lakóút és burkolat felújítás
24.	Csilla utca felújítás
25.	Csácsi út burkolatfelújítása csapadékvíz elvezetéssel együtt

A közúti infrastruktúrák gazdaságélénkítő, innovatív hatásúak, s mint ilyenek, a további ágazatokra is hatással vannak. Zalaegerszegnek olyan állapotú közutakra van szüksége, melyek jó szolgáltatási körülmények mellett biztosítják a településrészek közötti megfelelő közúti kapcsolatot. **A program nagy segítséget nyújtott az önkormányzat számára, hiszen önerőből a városnak nem lett volna lehetősége fenti fejlesztéseket megvalósítani.**

M:\Beruh&TervCsop\SzakTibi\Előterjesztés úthálózat fejlesztés\Zalaegerszeg 15 éves útfelújítási programja.doc

## 1.2. Állapotfelmérés szükségessége

Az útpálya szerkezetek a történelmi idők folyamán a közlekedési igények növekedése és az útépitési technológiák megjelenése szerint változtak, a motorizáció robbanásszerű fejlődésével a szilárd burkolatú utak igénybevétele – és ennek következtében a meghibásodása is – ugrásszerűen megnövekedett. Az országos közúthálózat 98%-a, az önkormányzati utak 75%-a rugalmas pályaszerkezet rendszer, és valamilyen aszfaltburkolattal van ellátva.

A burkolathibák okozói elsősorban:

- *a forgalom*
- *a környezet az időjárás az éghajlat és a víz hatása*
- *a pályaszerkezet teherbírési hiányossága*
- *a tervezés, a kivitelezés és a felhasznált anyagok nem megfelelő minősége*
- *a fenntartási munkák elmaradása, késői elvégzése vagy szakszerűtlen kivitelezése*

A rongálódások kifejlődése szempontjából a **forgalom nagysága**, ezen belül a nehéz tengelynyomások és azok ismétlődési száma a leglényegesebb. A **fenntartási munkák elmaradása** is gyakran hozzájárul a burkolati hibákhoz. A javítás csak akkor történhet megfelelően, ha a hiba okát is megszüntetjük. A rosszul, vagy nem megfelelő időben, későn elvégzett fenntartási munka a már kialakult kár továbbterjedését okozhatja.

A **leggyakoribb burkolati hiba a kátyú**, amely elsősorban a csapadékvíz téli fagyása és olvadása miatt, széttöredezi a kopóréteget. A forgalom kijárja a törmelékét, és a kátyú a mélyebb pályaszerkezeti rétegekben is kialakul.

A közúti közlekedésről szóló törvény előírásainál részletesebb szabályokat a szorosan értelmezett kezelői feladatokra, az üzemeltetésre és fenntartásra a 6/1998. (III.11.) KHVM rendelet az Országos közutak kezelői szabályzata (OKKSz) tartalmazza.

Az utak fenntartását koordináló munkatársak mintegy 20 éven át folyamatosan gyűjtötték és sorolták a lakossági útfelújítási igényeket, és a szakmai szándékot egyaránt. Ennek keretében 15 gyűjtőút, 52 lakóút, 37 zártkerti út, valamint 40 járdaépítési és felújítási igény gyűlt össze, mindösszesen 144 célterület lett megnevezve.

Ezen utak további rangsorolása egyrészt az úthálózati szerepköre alapján történt meg – így az átlagos napi forgalom (ÁNF), a tömegközlekedésben betöltött szerepe -, másrészt az állapotromlásának mértéke, komplexitása szerint alakult ki. A 20 éves listából továbbá kikerültek a közműépítéssel (például Pózva utca, Vasút u., Batthyány u. – KEHOP projekt) és egyéb fejlesztésekkel érintett utak, útszakaszok.

1. **Ady E. (Petőfi S. – Rákóczi u.)**
2. **Kisfaludy S. u.**
3. **Mártírok útja**
4. **Mártírok útja – Kisfaludy u. körforgalom kapacitás bővítése**
5. **Kossuth L. u. (Széchenyi tér, Berzsényi utcai csatlakozó környezete, Kisfaludy u. – Petőfi S. u., Petőfi S. u. – Csány L. tér)**
6. **Köztársaság u.**
7. **Hegyalja u.**
8. **Átalszegett u.**
9. **Landorhegyi u**

10. Platán sor (Göcseji u. – Dózsa Gy. u.)
11. Perlaki u. (Hock J. utcától északra és délre lévő szakasz)
12. Apáczai tér
13. Kodály u.
14. Erdész u.
15. Malom u.
16. Baross G. u.
17. Juhász Gy.
18. Juhász Gy. u. déli folytatása („Mise út”)
19. Bartók B. u.
20. Olajmunkás u.
21. Hoffhalter u.
22. Závodszy u.
23. Vizslaparki u.
24. Vörösmarty u. (Vizslaparki u. – Mártírok útja közötti szakasz)
25. Tomori P. u. és Szent László u.
26. Árpád u.
27. Gazdaság u.
28. Iskola u.
29. Andrásida u.
30. Nyíres u.
31. Irinyi u.
32. Ilosvai u. – Ságodi u. csomópont
33. Csácsi u. (Domb utcától északra)
34. Nyerges u.
35. Klapka Gy. u.
36. Botfa u.
37. Ebergényi u. (Dalos utcáig)
38. Jánkahegyi u.
39. Kikelet u.
40. Gyümölcsös u. (Gyöngyvirág u.)
41. Budai völgyi u.
42. Gálafeji u.
43. Posta u. – Flex B. telephely környezetében gyalogátkelőhely igény

A felsorolt közutakon (hálózati szerepük miatt) szükségesnek tartunk állapotfelméréseket végezni az alábbi szempontrendszer figyelembe vételével. A vizsgálatot követően választ kapunk arra, hogy az indokolt beavatkozások milyen szintű tervezési feladatok igényelnek, illetve a szükséges beavatkozások engedélyköteles tevékenységnek minősülnek-e, vagy nem.

#### Állapotfelmérés tematikája

Fenti közutak felmérésénél az országos közutakon alkalmazott burkolatállapot osztályzati rendszert kívánjuk figyelembe venni.

#### A - Útállapot osztályzata:

1 Jó - Az útszakasz állapota kiváló burkolati hiba nem található, vagy kisebb, az utazási komfortot nem befolyásoló repedés található az útburkolaton legfeljebb 10 % - ban.

2 Megfelelő - Az útszakaszon kisebb az utazási komfortot nem befolyásoló úthibák (zömében repedések, legfeljebb 1 - 2 cm mélységű süllyedések) találhatóak, amelyek a burkolat 10 - 20 % - át érintik

3 Tűrhető - Az útszakaszon az utazási komfortot kismértékben befolyásoló úthibák (zömében repedések, legfeljebb 2 - 5 cm mélységű süllyedések) találhatóak, amelyek a burkolat 20 - 40 % - át érintik

4 Nem megfelelő - Az útszakaszon az utazási komfortot jelentősen befolyásoló úthibák (zömében min. 2 cm szélességű repedések, legfeljebb 5 - 8 cm mélységű süllyedések és kisebb kátyúk) találhatóak, vagy a burkolat hullámos, amelyek a burkolat 40 - 60 % - át érintik. A megfelelő utazási komfort csak a megengedett sebesség kismértékű csökkentésével érhető el.

5 Rossz - Az útszakaszon az utazási komfortot nagymértékben befolyásoló úthibák (zömében min. 2 cm szélességű repedések, 8 cm -nél nagyobb mélységű süllyedések és nagyobb kátyúk) találhatóak, vagy a burkolat erősen hullámos, egyenetlen, amelyek a burkolat legalább 60 % - át érintik. A megfelelő utazási komfort csak a megengedett sebesség jelentős csökkentésével érhető el

#### **B - Szegély osztályzata:**

1 Jó, 2 Megfelelő, 3 Rossz

#### **C - Forgalomtechnikai osztályzat:**

1 Jó - A jelzésrendszer megléte és a jelzések állapota, láthatósága megfelelő, nincs szükség beavatkozásra

2 Megfelelő - A jelzésrendszer hiányos, vagy a jelzések állapota helyenként elhasználtak

3 Rossz - A jelzések állapota nem megfelelő, pótlásuk, cseréjük szükséges

#### **D - Út menti növényzet állapota**

1 Jó - Az út menti növényzet a teljes szakaszon az úrszelvényen kívüli, fák, bokrok nyesésére nincs szükség, vagy az útterületen nincs a forgalombiztonságot befolyásoló növényzet

2 Megfelelő - Az út menti növényzet kis mértékben túlbujázik

#### **E – vízelvezetés osztályzata**

1 – megfelelő

2 – hiányos

**F – egyéb szempontok** (Pl. meglévő közvilágítás elegendő-e, új közvilágítás szükséges-e, járda kiépítésére lehetőség, szükséges-e új gyalog és kerékpáros átvezetés)

#### **1.3. Útkarbantartás, üzemeltetés**

A kötelezően elvégzendő feladatokat az 5/2004. (I.28.) GKM rendelet szabályozza.

Zalaegerszeg MJV Önkormányzata és a saját tulajdonában álló **Zala Müllex Kft.** (korábban Zala – Depo Hulladékgazdálkodási és Környezetvédelmi Kft.) között 2017. május 2-án vállalkozási keretszerződés került aláírásra útkezelői feladatok ellátása tárgyában. A megállapodás összeghatára **196.000.000,- Ft + ÁFA**. A keretszerződés a szerződés megkötésének napjától kezdődően addig az időpontig tartó határozott időtartamra szól, míg a szerződés keretösszegével megegyező ellenérték a szerződés alapján kifizetésre került, de legfeljebb 2021. március 31. napjáig.

Az ellátandó útkezelői feladatok:

- Vállalkozó a város közúthálózatának, illetve járdáinak állapotát rendszeresen köteles ellenőrizni.
- A javításra javasolt helyszínekről a javításhoz szükséges anyagmennyiség becsült mértékének feltüntetésével, valamint a funkcióját betöltő, de egyéb szempontból cserére javasolt jelzőtáblákról feljegyzést – fényképet – készít, melyet az önkormányzat részére az útellenőri naplóval együtt legalább havonta eljuttat.
- Vállalkozó a hiányzó, elsőbbséget szabályozó táblák pótlásáról, valamint a fokozottan balesetveszélyes burkolati hibák lekorlátozásáról az észlelést követően azonnal köteles gondoskodni, az ütközőkátú kijavítását haladéktalanul, vagy – megrendelő szóbeli értesítése mellett – a munkavégzésre alkalmas legkorábbi munkanapon köteles elvégezni.
- Az egyéb jellegű burkolati hiba javítását megrendelő írásbeli hozzájárulását követően, a megjelölt határidő lejártáig köteles elvégezni.

Útellenőri és forgalomtechnikai feladatok:Útellenőrzés

~ 210 km belterületi úthálózat és ~ 110 km burkolt külterületi úthálózat ellenőrzése heti gyakorisággal

~ 100 km burkolatlan zártkertek úthálózatának ellenőrzése havi gyakorisággal

~ 100 km mezőgazdasági földutak ellenőrzése negyedévente

Az ellenőrzés kiterjed a burkolat, valamint a közlekedési eszközök (kresztáblák, burkolati jelek stb.) állapotára, valamint a forgalmat befolyásoló, veszélyeztető problémákra (űrszelvénybe, belátási háromszögbe benyúló növényzetre). A balesetveszélyt lehetőség szerint el kell háritani, vagy az arra közlekedők figyelmét fel kell hívni. A problémáról az önkormányzatot, valamint a probléma megoldásában illetékes személyt vagy szervezetet értesíteni szükséges.

Forgalomtechnikai eszközök kihelyezése, cseréje, pótlása:

- Háromszög alakú jelzőtábla
- Kör alakú jelzőtábla
- Négyzet alakú jelzőtábla
- Stop tábla
- Kiegészítő táblák
- Egyéb jelzőtáblák
- Rögzítőbilincs
- Jelzőtábla oszlop
- Jelzőtábla elhelyezés
- Jelzőtábla oszlop elhelyezése betontömbbe
- Forgalomtechnikai tükör
- Balesetveszélyes helyszín forgalomtechnikai biztosítása

Útfenntartási munkák:

- Javítás speciális keverékkel téli időszakban belterületi aszfaltburkolatokon forgalomra veszélyes ütközőkátú megszüntetése érdekében
- Tavaszi (nagy tömegű) melegaszfaltos kátúzás keverékkel belterületi aszfalt burkolatokon

- Tavaszi (nagy tömegű) hidegaszfaltos kátyúzás külterületi aszfaltos, illetve belterületi aszfalt makadám pályán
- Melegaszfaltos (kis tömegű) kátyúzás keverékkel belterületi aszfalt burkolatokon
- Hidegaszfaltos (kis tömegű) kátyúzás külterületi aszfaltos, illetve belterületi aszfalt makadám pályán
- Útalap javítása tört betonnal nagy felületen
- Bazaltos javítás nagy felületen
- Útalap javítása tört betonnal nagy felületen
- Bazaltos kátyúzás kis felületen
- Kisfelületi burkolati süllyedések feltárása (javítása)
- Burkolatmarás
- Padkanyesés
- Földút fenntartás

#### Járdaellenőrzés és járdajavítási feladatok:

- ~ 225 km járda negyedévente történő ellenőrzése. A feladat kiterjed a gyalogos létesítmények (járdák, lépcsők, terek és kerékpárutak) burkolatainak és műtárgyainak állapotára.
- A baleset vagy botlásveszélyes burkolathibák elhárítása – az önkormányzat képviselőjével egyeztetett módon – a meglévő burkolat elbontásával, újjáépítésével a helyszíni adottságokra tekintettel.

**Útfenntartó által jelzett alábbi útfelújítási listából kitűnik, hogy a Zala-Müllex Kft. irányába jelentkező igények többsége a peremterületekből érkezik, melyek külön problémakört képeznek:**

- *Ady E. u.*
- *Áfonya u.*
- *Bartók B. u.*
- *Bokor utca*
- *Botfa u.*
- *Cédrus utca*
- *Gesztenyési u.*
- *Hold u. – Gálafeji u. és az Öreghegyi képolna összekötő útja*
- *Hosszúhegyi u.*
- *Kaszás u.*
- *Kápolnahegyi u.*
- *Jázmin utca*
- *Lejtős utca*
- *Ligetszépe utca*
- *Malom utca*
- *Nárcisz utca*
- *Nyári-hegyi u. vége*
- *Perlaki u.*
- *Peteli-hegyi u.*
- *Petúnia u.*
- *Sashegyi u.*
- *Sövény u.*
- *Sugár utca mellékága*

- Szekeresvölgyi u. / zúzalékos szakasz
- Széna tér
- Zala utca

#### 1.4. Zártkerti utak

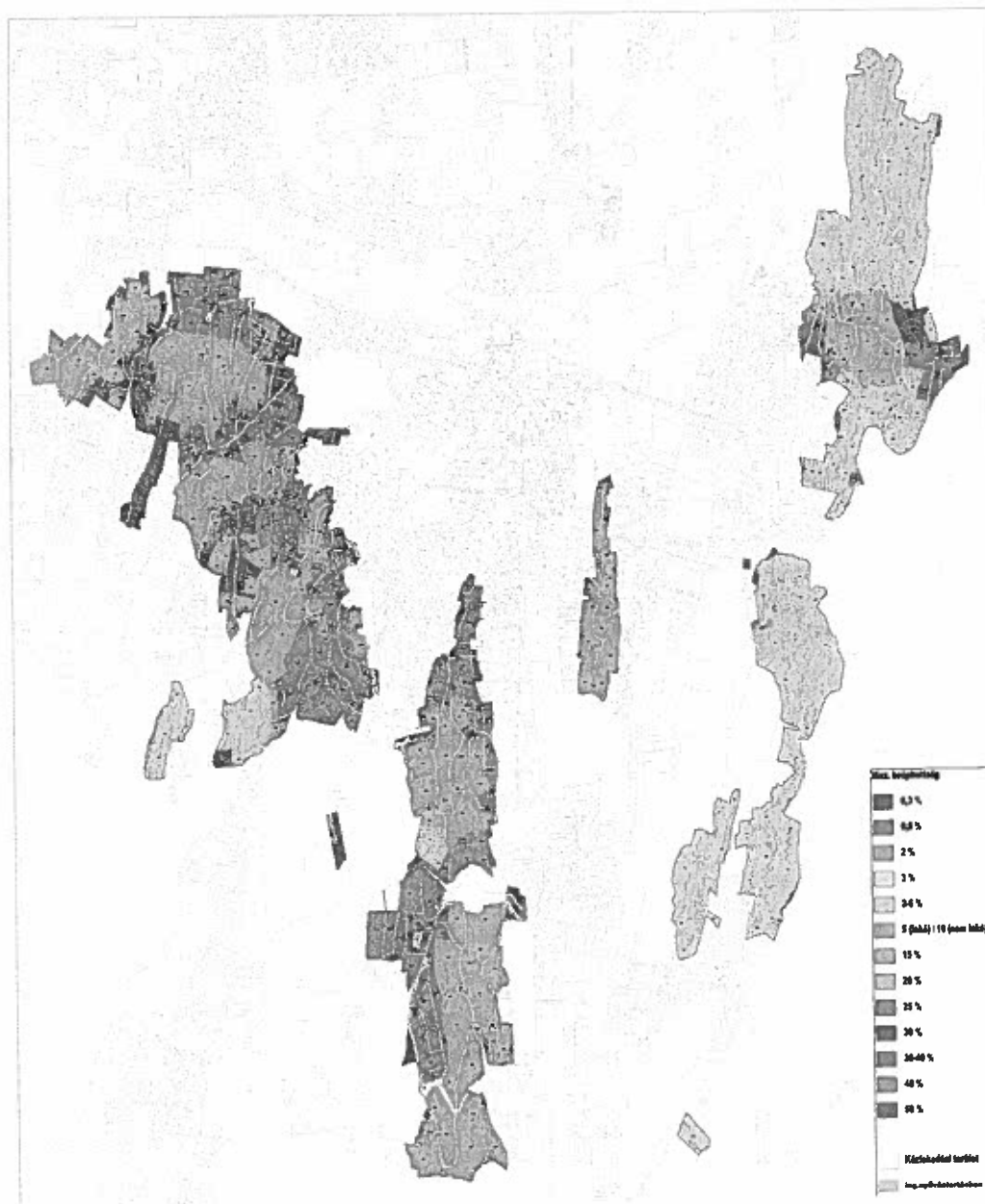
Zalaegerszeg sajátossága az országosan is kiemelkedő mértékű, morfológiailag szétagolt zártkerti területeinek aránya, melyek a 102,4 km<sup>2</sup> közigazgatási területéből 15,75 km<sup>2</sup>-t tesznek ki. A kiterjedt zártkertek rendkívül sokfélék, beépítési lehetőségeik is sokszínűek (lásd. alábbi térképi melléklet).

Az 1998-as évektől nagyobb zártkerti egységek lettek beépítésre szánt területté minősítve (például: Jányahegy gerinc, Egerszeghegyi út menti ingatlanok és a Szenterzsébethegy Vorhotai úttól Újhegy és Öreghegy között húzódó területei). E lakóterületeken tovább sűrűsödtek a lakóházak, azonban a rendezési tervben (ZÉSZ) szabályozott útszélesítés fizikailag nem valósult meg.

A beépítések szétterültségét tovább fokozta a zártkerti „főutak” által felfűzött telkeken túli területek lakóövezeti átsorolása (Becsali, Lőtér, Gálafej, Hűtőház feletti és Csácsi hegy térségei), mely minőségi előrelépéssel az utak kiépítettsége a mai napig nem tudott „lépést tartani”. A problémahalmazt tovább fokozta, hogy az országos szabályozás lazításával a megmaradó kertés mezőgazdaság területeken immár 3% feletti beépítéssel is lehet lakóházakat építeni.

A fenti szabályozási környezet végeredménye olyan kaotikus beépítéseket eredményezett, ahol teljességgel keverednek a lakóépületek, a szezonális pihenőházak, a klasszikus hegyi pincék, a gyümölcsösök, és a felhagyott szőlőterületek egyaránt, mindez rendezetlen telekstruktúra mellett. A szétagoltság miatt az eltelt 20 évben a zártkerti utak közül egy sem tudott komplex módon, tervszerűen megújulni. Nem történt meg egyetlen út szélesítése és teljes közmű-rekonstrukciót (víz, szennyvíz) követő, valamint a hiányzó közműveket (közvilágítás, csapadék csatorna, és gázvezeték rendszer) is tartalmazó megerősített pályaszerkezetű út építése sem. Az utak leromlott állapota nehezíti és ellehetetleníti a városüzemeltetési feladatok ellátását, így különösen az utak állagmegóvását, síkosság-mentesítését, és a hulladékszállítást. A lakossági igények egyre erőteljesebben és kiterjedtebben jelentkeznek, ugyanakkor a lakosság az útépítésben arányos magánereőt nem képes vállalni.

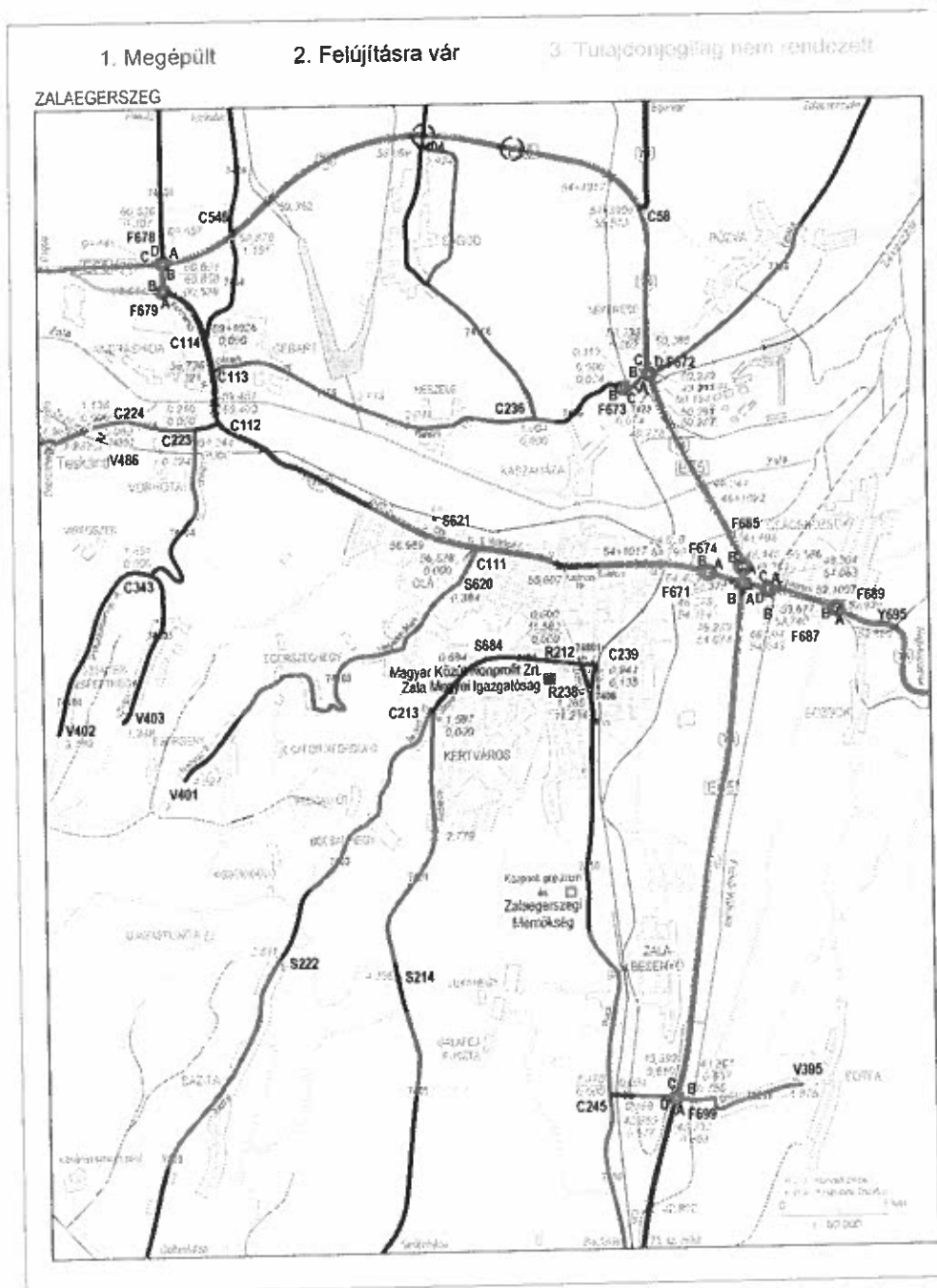
A jövőben törekedni kell arra, hogy az ad hoc útfelújítások, ráaszfaltozások helyett történjen meg a zártkerti utak felújításának tervszerű és arányos fejlesztése. Ennek módja a közművesítéseket követő és az útszélesítéseket megvalósító érintett tulajdonosokkal együttes közösségi tervezés, majd a lakosság költségarányos anyagi szerepvállalása. Ebben az esetben az útfelújítások ütemezését a lakóközösségek kezdeményezése és részvállalása alakítaná ki.



Zártkeretek ábrázolása (forrás: AOD Kft.)

**1.5. Magyar Közút Nrt. Zalaegerszeget érintő közúthálózat felújítási terve**  
 Városunkban a Magyar Közút Nrt. kezelésében lévő utak hossza 78 km. A társaság vagyonkezelésében lévő Szentersébethegyi út 4 km hosszú és két ággal rendelkezik. A teljes felújítás indikatív adatszolgáltatása alapján 680 millió forintba kerül, mely összeg nem tartalmazza csapadérendszer kiépítését. Szintén felújításra szorul a Bazitai út, Egerszeghegyi út, Zrínyi u. és Göcseji út egyes szakasza, melyekhez szükséges anyagi forrás a közútkezelő számára egyenlőre nem áll rendelkezésre. **Az önkormányzat és a Magyar Közút Nrt. közös feladata a közeljövőben a Kosztolányi út kétirányúsításához szükséges feladatok elvégzése.**

Zalaegerszeg és közvetlen környezete területén található országos közutak (forrás: utadat.hu)



Forrás: Magyar Közút Nzrt.

### 1.6. Kártérítési igények

Sajnos nagy számban vannak olyan útjaink és gyalogjárdáink, melyek állapota nem megfelelő, felújításra szorulnak. Az alábbi adatok mutatják az önkormányzathoz utóbbi években beérkezett kártérítési igények számát. Ezen eseteket többnyire kátyúkba történő ráhajtás idézte elő.

- 2017. évben 20 db kártérítési igény érkezett az önkormányzathoz
- 2018. évben 17 db
- 2019. évben 26 db

M:\Beruh&TervCsop\SzakTibi\Előterjesztés úthálózat fejlesztés\Zalaegerszeg 15 éves útfelújítási programja.doc

## 2. TERVEZETT ÚTFEJLESZTÉSEK

### 2.1. Kosztolányi út kétirányúsítása

**(önkormányzati szakasz becsült költsége bruttó 1,5 milliárd forint)**

Zalaegerszeg Megyei Jogú Város Önkormányzata 2016. december 14-én támogatási szerződést kötött a TOP-6.4.1-15-ZL1-2016-0001 azonosítószámú, „*Gyalogos- és kerékpáros-barát belváros közlekedési feltételeinek megteremtése Zalaegerszegen hivatásforgalmi kerékpárutak fejlesztésével és a Kosztolányi Dezső út kétirányúsításával*” című projekt megvalósítására.

Az Önkormányzat a projekt keretében többek között a belváros, elsősorban a Kossuth Lajos utca és a környező utcáinak forgalomcsökkentését tervezi, melyet alapvetően a Kosztolányi Dezső út kétirányúsításával kíván megvalósítani. Jelen közúthálózat fejlesztési elképzelés megfelelően biztosítja a kapcsolatot a településrészek között. Könnyebb megközelíthetőséget biztosít Páterdomb városrész, Zala Megyei Kórház, vagy a Vasútállomás irányába. A projekt szakaszolásra került, oly módon, hogy a Balatoni u. – Hunyadi u. közötti szakasz ZMJV Önkormányzata, míg a Hunyadi utcától a Vasútállomás előtti terület átépítése a Magyar Közút Nzrt. beruházásában valósulna meg.

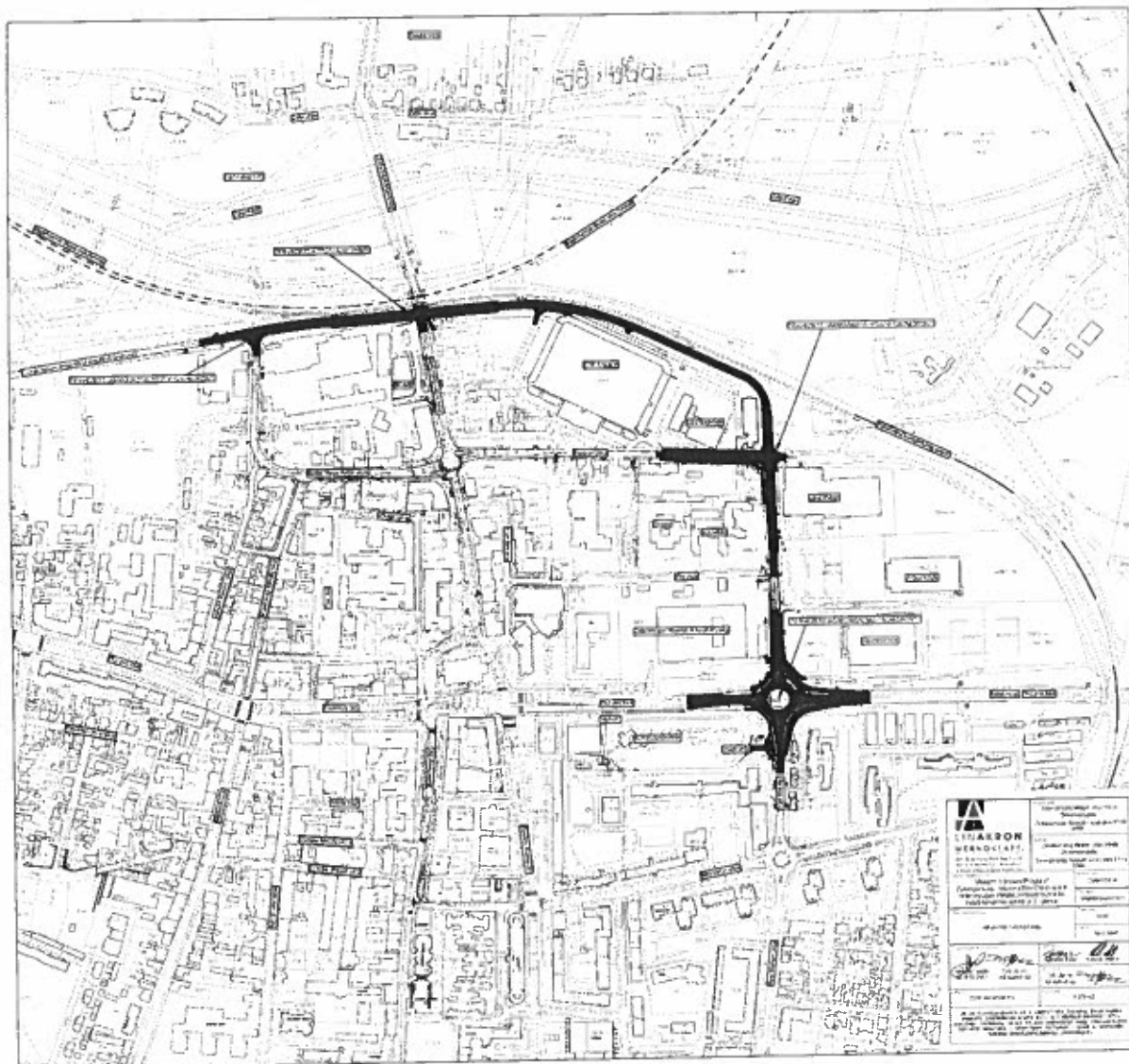
A tervezett megoldás tökéletesen illeszkedik a Magyar Közút Nzrt. fejlesztési elképzeléseire. Fenti utak hálózati szerepe a déli irányú többletkapacitás megteremtésével jelentősen felértékelődik, a tervezett geometriai és forgalomtechnikai megoldásokkal szolgáltatási színvonaluk javul.

**A megvalósításhoz szükséges engedélyek rendelkezésre állnak, az önkormányzati szakaszra vonatkozó közbeszerzési eljárás kiírása folyamatban van.** Információnk szerint az állami területeket érintő beruházás műszaki tartalmában változás várható a korábban elfogadott tervhez képest. Ennek véglegesítése rövid időn belül megtörténik.

### 2.2. Belső tehermentesítő út III. ütem (becsült költsége bruttó 2,5 milliárd forint)

A belső városrészt tehermentesítő gyűrű északi nyomvonala a felhagyott vasúti pálya helyén valósult meg I. és II. ütemben, 2011. és 2015. években. A megkezdett északi körgyűrű jelenleg mintegy 4.000 átlagos egység-gépjármű forgalommal mentesíti a belváros kelet-nyugati tengelyét, a 762-es számú II. rendű főutat. Annak érdekében, hogy az elkerülő út betöltse tehermentesítő funkcióját, mára elengedhetlenné vált annak befejezése, csatlakoztatása a belváros észak-keleti „küszöbéhez”, a 762-es út Balatoni út - Stadion út csomópontjához.

A tehermentesítő út folytatása projekt biztonsággal teljesíti a forgalomcsillapítás kritériumát is a fenntartható városi közlekedés, valamint az élhetőbb városi környezet megteremtése érdekében, és egyben közlekedésbiztonsági célú beruházást is magába hordoz; például gyalogátkelőhelyek és kerékpáros átvezetések kialakítása, kivilágítása, csomópontok forgalomlassító és csillapító átépítése, települési kapuk kialakítása által.



Áttekintő helyszínrajz tehermentesítő út III. ütem (Linakron Kft. 2016.)

### 2.3. Tesco körforgalom kapacitás bővítése (becsült költsége bruttó 5-700 millió forint)

2019. év májusában az önkormányzat megbízásából a Pannonway Építő Kft. forgalomszámlálást végzett tárgyi csomópontban. A létesítmény forgalma 31.869 J/nap. Az e-ÚT 03.03.11 Körforgalmak tervezése című Útügyi Műszaki Előírás közelítő forgalmi kapacitás táblázata alapján az egysávos körforgalmú csomópontok kapacitása 32.000 E/nap. Fentiekből kiderül, hogy a létesítmény bővítése, áteresztő képességének növelése elkerülhetetlen.

**Megoldás lehet a turbókörforgalom kialakítása, melynek kapacitása nagyságrendileg 45.000 E/nap, tehát mintegy 20 évre megfelelő szolgáltatási szintet biztosítana.** A NIF Zrt. nyáron készített kalkulációt a beruházással kapcsolatban. A társaság rendelkezésére álló, kivitelezési keretárral számolva akkor **bruttó 508 millió forintra** becsülték a megvalósítást (tervezés, engedélyeztetés, műszaki ellenőrzés és kivitelezés).

**Javasolt megvizsgálni, hogy tárgyi létesítmény „turbósításának” milyen kihatása lehet, a tőle 300 méterre lévő 74 – 76. sz. körforgalmú csomópont forgalmára (felmerülhet annak a csomópontnak is a bővítési igénye).**



Tesco körforgalom környezetéről légifotó (forrás: google maps.)

#### 2.4. Déli átkötő út fejlesztése (becsült költsége bruttó 1,5 milliárd forint)

A város déli részén korlátozottak a kelet-nyugati közötti kapcsolatok, ugyanis a város morfológiai tagoltságát meghatározzák az észak-déli dombhátak, melyek sűrű telekosztású zártkertként települtek be és amelyek gátjai az újabb kelet-nyugati közötti nyomvonalak kialakításának. A meglévő átkötő út szintén többnyire zártkerti területeken átívelő déli „egérút”. Jellegénél, paramétereinél fogva nem tudja betölteni a város két észak-déli tengelye közötti összeköttetést. Cél tehát a 7410. számú Posta utat és a 7401. számú Alsóerdei utat átkötő Hegyi út - Sugár út főút kategóriának megfelelő kiépítése, továbbá ívkorrekciók elvégzése, a kétoldali csomópontképzés megoldása mellett.

A napjainkban is több ezres napi forgalommal bíró összekötő út fejlesztése a 20 ezer főS Kertvárosi lakóterület, a Alsóerdei rekreációs központ (MVP fejlesztés alatt), a Jánkahegy – Vakaroshegy - Gálafej lakott településrészek és a Zrínyi úti iparterületi tengely (Flex) motorizációs, továbbá tömegközlekedési elvárásoknak megfelelő közlekedéshálózati szerepkörét teljesítené.

## 2.5. Belváros tehermentesítése érdekében új északi bekötő út létesítése (becsült költsége bruttó 10 milliárd forint)

- északi oldalon a 7406 jelű összekötő út – Ságodi elkerülő út kereszteződésében megfelelő kapacitással rendelkező 4 ágú körforgalmi csomópont
- új nyomvonalú út 1100 méter hosszon, melynek 600 méter hosszú szakasza hídszerkezeten (Zala folyó és a vasúti pálya felett)
- tehermentesítő út – Vágóhíd u. kereszteződésében új körforgalmi csomópont
- új nyomvonalú út az Interspar áruház parkolójának igénybevételével
- déli oldalon a 762. számú főút városi átkelési szakaszán a Gasparich Márk utcai csomópontban ovális körforgalom

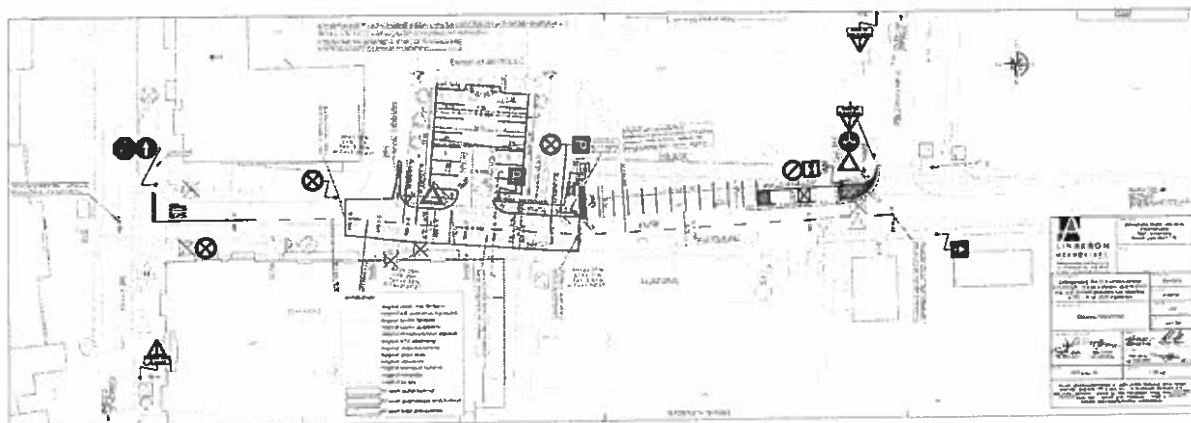


Új északi felüljáró látványterve (Linakron Kft. 2016.)

## 2.6. Kis utca kétirányúsítása (becsült költsége bruttó 50 millió forint)

Célunk a Kis utcában kétirányú forgalmi rend kialakítása a meglévő útburkolat szélesítésével, a Kölcsey Ferenc utca és a Stadion utcáról átkötő utca között, valamint parkolóhelyek létesítése a Kis utca 4. szám alatti ingatlanon.

Az utcában találhatóak középületek (óvoda, iskola, valamint a Nemzeti Adó- és Vámhivatal Zala Megyei Adó- és Vámigazgatósága), valamint társasházak. Az utóbbi években a megnövekedett gépjármű forgalom, valamint az egyirányú közlekedés miatt, a helyszínen gyakran alakultak ki torlódások, fennakadások.

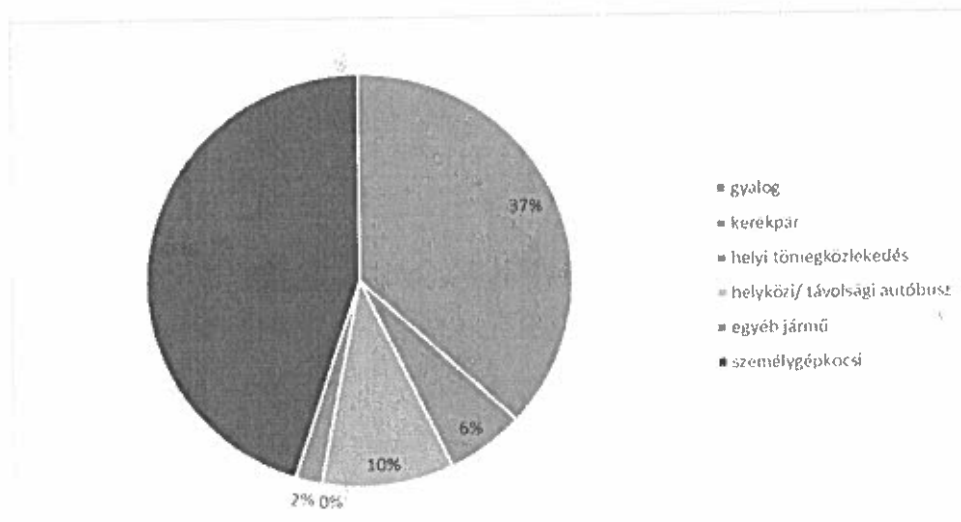


Útépítési helyszínrajz Kis utca kétirányúsítása (Linakron Kft. 2018.)

### 3. GYALOGOS KÖZLEKEDÉS

A járdák és gyalogutak hossza 225 km.

Zalaegerszegen belüli utazások közel fele személygépjárművel történik, a **második leggyakrabban használt utazási mód a gyaloglás**. Ennek oka többek között a rövid utazási távolságok, domborzati viszonyok (több lakótelep dombos területen fekszik).



Napi utazások megoszlása közlekedési módoként (Zalaegerszegen belüli utazások esetén) forrás: SUMP

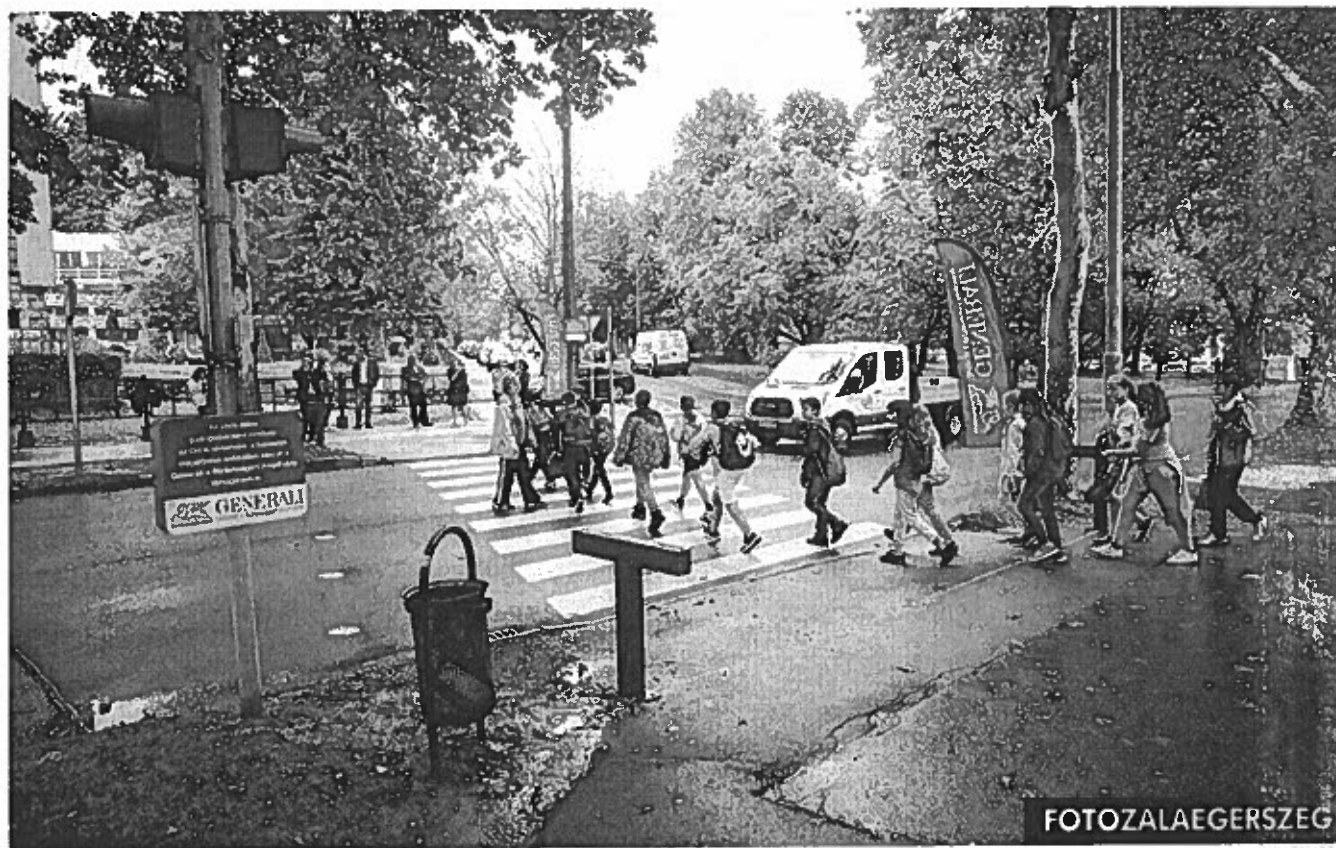
Az önkormányzat fokozott figyelmet fordít a közterületi közlekedési felületek akadálymentesítésére (taktilis jelzések, süllyesztett járdaszegélyek) a fogyatékosokkal élők vagy bármilyen probléma miatt, nehezen közlekedők mobilitásának segítése érdekében. Továbbá törekvésünk a burkolt felületek – így sétányok, terek, járdák – egységesítése.

#### 3.1. Intelligens gyalogátkelőhelyek létesítése „Okos Zebra”

A termék egy automata rendszer a hatékony gyalogos védelemre. Mozgásérzékelő rendszerrel – szenzoros oszlopokkal – és az aszfaltba épített LED lámpák fényeivel figyelmezteti az autósokat az átkelő gyalogosokra.

2017. évben a Platán sor – Dózsa Gy. úti csomópontban, illetve a belső tehermentesítő út – Vágóhid u. kereszteződésében kerültek ilyen eszközök elhelyezésre, összesen bruttó 4,5 millió Ft értékben. 2018. évben az önkormányzat sikerrel pályázott a Generali a Biztonságért Alapítvány közlekedésbiztonsági pályázatán, így a Landorhegyi u. – Puskás T. u. kereszteződésében újabb „Okos zebra” került telepítésre.

**Tapasztalatunk, hogy Zalaegerszeg Smart City programjához tökéletesen illeszkedő „Safe Cross” rendszer alkalmazásával a gyalogátkelőhelyek biztonságosabbá váltak.**



Forrás: [www.zalaegerszeg.hu](http://www.zalaegerszeg.hu)

**3.2. Minden évben jelentkezik új gyalogjárda kialakításával kapcsolatos igény, azonban már önmagában a meglévő létesítmények karbantartásának, felújításának finanszírozása is nehéz feladat elé állítja az önkormányzatot.**

**A Zala Müllex Kft. 2020. évben az alábbi helyszíneken tervez a járdaburkolatokon beavatkozásokat végezni.**

UTCANÉV	HIBA HELYE
Ady u.	69
Ady u.	67
Ady u.	42.
Ady u.	15
Arany János u.	lakópark mellett
Árpád u.	12
Átalszegett u.	66
Átalszegett u.	Erdész u. sarok
Átalszegett u.	üzletsor előtt
Átalszegett u.	31-33
Bajcsy-Zsilinszky tér	József A. u. 2. mellett
Balassi Bálint u.	Átalszegett u. 16. mellett

M:\Beruh&TervCsop\SzakTibi\Előterjesztés úthálózat fejlesztés\Zalaegerszeg 15 éves útfelújítási programja.doc

Balassi Bálint u.	21
Balassi Bálint u.	3
Balassi Bálint u.	46
Batsányi János	36
Batsányi János	32
Báthory u.	Báthory Középiskola előtt
Becsalai u.	Hegyalja csárda mellett
Csendes u.	39
Csendes u.	8
Csendes u.	14
Csendes u.	16
Déryné u.	Általános Iskola mellett
Erdész u.	32
Gasparich u.	27, Ganz Iskola előtt
Gasparich u.	27, Ganz Iskola előtt
Gasparich u.	27, Ganz Iskola előtt
Gasparich u.	27, Ganz Iskola előtt
Gasparich u.	27, Ganz Iskola előtt
Gárdonyi Géza u.	Batsányi u. 44. mellett
Göcseji út	Deák Isk. sportp. szemb.
Göcseji út	Deák Isk. sportp. szemb.
Göcseji út	Kórházzal szemben
Göcseji út	Deák Iskola előtt
Göcseji út	Lépcsősor u. alatt
Göcseji út	Deák Isk. - Temető között
Göcseji út	Deák Isk. - Temető között
Göcseji út	Deák Isk. - Temető között
Göcseji út	Deák Isk. - Temető között
Göcseji út	Kórházzal szemben
Göcseji út	Kórházzal szemben
Gyár u.	2
Gyár u.	2/A
Hegyalja u.	Olajmunkás u. 57. mellett
Hock János u.	26
Hock János u.	72/D
Hock János u.	45
Hock János u.	45
Hock János u.	11
Juhász Gyula u.	Gönczy F. u. 2. mellett
Kazinczy Ferenc u.	04.febr
Kisfaludy Sándor u.	15-17.
Kosztolányi u.	Dózsa liget mellett
Kosztolányi u.	Három Kivánság előtt
Kosztolányi u.	SZMK mellett
Kosztolányi u.	Színház előtt

Kosztolányi u.	2
Köztársaság u.	23
Köztársaság u.	31
Köztársaság u.	Neptun mellett
Köztársaság u.	Fenyő mellett
Köztársaság u.	89
Köztársaság u.	89
Landorhegyi u.	Iskola mellett
Landorhegyi u.	Iskola mellett
Landorhegyi u.	Iskola mellett
Landorhegyi u.	Iskola mellett
Landorhegyi u.	Iskola mellett
Mártírok u.	Petőfi u. sarok
Mártírok u.	Vörösmarty u. sarok
Mártírok u.	62
Mátyás Király u.	Május 1. liget mellett
Napsugár u.	39-cel szemben
Napsugár u.	Napsugár bölcsőde bejárat mellett
Napsugár u.	Napsugár óvoda és bölcsőde között
Novák M. u.	2.
Novák M. u.	Sportpálya mellett
Olajmunkás u.	30
Petőfi Sándor u.	Piccolo étterem mellett
Püspöki Grácián u.	4
Rómer Flóris u.	2
Szent László u.	Tomori u. 8. mellett
Szent László u.	Kórház mellett
Szilágyi Erzsébet u.	13
Zárda u.	7

#### 4. PARKOLÁS

Zalaegerszegen a gépjárműhasználat növekedése napjainkig elérte azt a szintet, amikor a városban már nem csupán a haladó forgalom közúti befogadásával, de a parkoló autók elhelyezésével is folyamatosan és rendszerszerűen kell foglalkozni. A városban 20 év alatt megkétszereződött a gépjárművek száma.



A parkolási igények kiszolgálását Magyarországon a parkolási normák az OTÉK (253/1997. számú Kormányrendelet az országos településrendezési és építési követelményekről) által meghatározottak („4. sz. melléklet az építmények rendeltetésszerű használatához szükséges elhelyezendő személygépkocsik számának megállapítása”) [4]. A Kormányrendelet a településrendezés és annak szakági munkarészeinek legfontosabb szabályozója, amely legutolsó módosítása 2014-ben történt.

- OTÉK SZERINT SZÜKSÉGES SZEMÉLYAUTÓ PARKOLÓMENNYISÉG:

TERÜLETHASZNÁLATI FUNKCIÓ	Elhelyezendő gépkocsik száma
Lakás, üdülőegység	1 parkolóhely egységenként
Kereskedelem	1ph / 10m <sup>2</sup> (100 m <sup>2</sup> -ig) 1ph / 20 m <sup>2</sup> nettó alapterület (árusító tér)
Szállás (szálloda, stb.)	1ph vendégszobánként
Vendéglátóegységek	1ph / 5 m <sup>2</sup> fogyasztótér (terasz, kerthelyiség beleértve)

Nevelési/oktatási egységek (Bölcsöde, óvoda, általános és középiskolák)	1 ph/ 20 m2 nettó alapterület (foglalkoztató és tantermek)
Felsőfokú oktatási egység	1 ph/ 20 m2 nettó alapterület (oktatási és kutatási helyiségek)
Egyéb közösségi és szórakoztató kulturális egység (Színház, mozi, koncertterem)	1ph/5 férőhelyenként
Egyéb művelődési egységek (múzeumok, galériák, stb.)	1ph/50 m2 nettó alapterület (huzamosabb tartózkodásra szolgáló helyiségek)
Sportolás, strandolás céljára szolgáló egységek	1ph/5 férőhelyenként 1ph/ lelátóval rendelkező, fedetlen vagy részben fedett sportlétesítmény minden megkezdett 15 férőhelye után
Igazgatási, ellátó, szolgáltató és nem fekvőbeteg ellátó egységek	1ph/10 m2 (huzamos tartózkodásra szolgáló helyiségek)
Fekvőbeteg ellátó gyógykezelő egység	1 ph / 4 betegágy
Ipari egységek gyártó, szerelő helyiségei	1 ph / 200 m2 alapterület
Raktározási egységek	1 ph / 500 m2 raktárterület
Minden jelentős zöldfelületet igénylő közösségi kulturális egység (park, állatkert, temető)	1ph/500 m2 megkezdett alapterület
Öregek otthona	1 ph/ 3 szoba
Egyéb rendeltetési egységek	1ph/20 m2 nettó alapterület (huzamosabb tartózkodásra szolgáló helyiségek)

*OTÉK szerint szükséges személyautó parkolómenyiség*

Magyarországon eltérő helyi önkormányzati rendelet hiányában legalább az Országos településrendezési és építési követelményekben (OTÉK) előírt mennyiségű és fajtájú jármű elhelyezési lehetőségét, továbbá rendszeres teherszállítás esetén rakodóhelyet kell a telken belül biztosítani. Meglévő építmények bővítése, átalakítása, rendeltetésük módosítása esetében csak a bővítésből, az átalakításból, illetőleg az új rendeltetésből eredő többletgépkocsi elhelyezéséről kell gondoskodni, a meglévők megtartása mellett. Védett épületek (műemlék, helyi egyedi védelem) bővítéssel nem járó átalakítása, rendeltetésmódosítása esetében nem kell a gépjárművek elhelyezését biztosítani. Ha az adottságok szükségessé teszik, a parkolók a telekhatártól mért, legfeljebb 500 m-en belüli más telken kialakíthatók: -parkolóban -parkolóházban -közterületek közlekedésre szánt területe egy részének felhasználásával -közforgalom céljára átadott magánút egy részének felhasználásával.

Zalaegerszeg Megyei Jogú Város építési szabályzatáról szóló 25/2016. (VII.07.) önkormányzati rendelet 10 §. alapján:

(1) Az új építmények, önálló rendeltetési egységek, területek rendeltetésszerű használatához az építmény telkén az OTÉK egyéb rendelkezései mellett annak 4. számú melléklet 1. pontja szerint minden lakás és üdülő önálló rendeltetési egység után, valamint az OTÉK 42. § (10) bekezdés szerinti 300 m<sup>2</sup>-nél nagyobb bruttó alapterületű üzlet kivételével a melléklet további pontjaiban meghatározott szám 50 %-ában kell a személygépkocsik számára elhelyezést biztosítani.

(2) Amennyiben az (1) bekezdés alkalmazásával személygépkocsi elhelyezése az építmény telkén nem biztosítható, úgy annak más telken történő elhelyezéséről, vagy megváltásáról a gépjármű várakozóhelyek megváltásáról szóló önkormányzati rendeletben foglaltak szerint kell eljárni.

(3) Közhasználatú és kereskedelmi, vendéglátó, szolgáltató egységeket tartalmazó épületek esetén az ezen egységek után létrehozandó várakozóhelyek 100 %-át az egységek ügyfélköre számára nyitott módon, tájékoztató táblával ellátva kell kialakítani és üzemeltetni. A tervezés során a leválasztott nyitott parkolókat jelölni kell.

Zalaegerszeg MJV Önkormányzata megbízásából a MOBIL CITY Mérnöki Tanácsadó Bt. 2018. év novemberében készített városunk parkolási stratégiájára koncepciót.

Zalaegerszegen a gépjárműhasználat növekedése elérte azt a szintet, amikor a városban már nem csupán a haladó forgalom közúti befogadásával, de a parkoló autók elhelyezésével is folyamatosan és rendszeresen kell foglalkozni.

Városközpont:

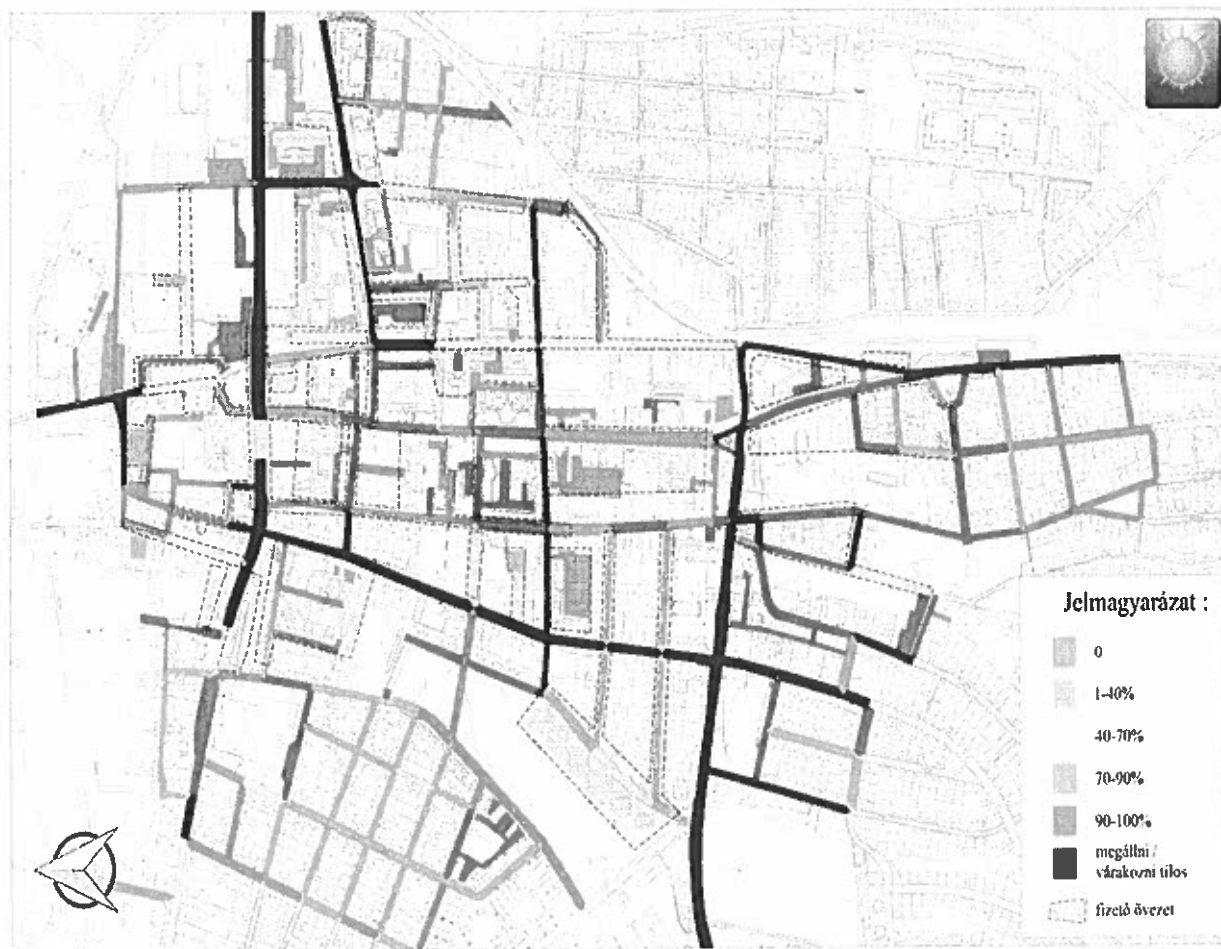
A városközpontban (és a közvetlenül hozzákapcsolódó területeken) a járművek számának gyarapodása és az egyéni gépjárműhasználat arányának további emelkedése a parkolási igények növekedését eredményezték. Ugyanakkor a városközpontban parkolóhelyek száma nem, vagy csak rendkívül korlátozott mértékben emelkedett az utóbbi években, így a parkolási mérleg (parkolóhely-hiány) egyre súlyosabb. Ugyanakkor szinte elképzelhetetlen, hogy minden parkolási igényt ki lehessen elégíteni, ismelve az igények folyamatos növekedését, erre ugyanis nem áll rendelkezésre elég terület és nem is kívánatos, hiszen egy parkolófelület önmagában is forgalomkeltő.

Jellemzően a következő parkolási igények jelentkeznek a Belvárosban:

- Rövid idejű (ügyintéző, bevásárló, rekreációs forgalom), általában 15 perc – 3 h
- Hosszú idejű: munkába járás, tárolás (közterületen)
- Turisztikai forgalom (busszal és egyéni gépjárművekkel)

A legnagyobb parkoló számot a rövid ideig tartó várakozások veszik igénybe, de jellemző a 8-10 óras várakozás is. A Belvárosban főleg (de nem kizárólag) közterületi parkolóban hagyják az emberek a munkaidejük alatt autóikat, ahol a legtöbb belvárosi lakos is tartani tudja gépjárművét. A fizető parkolású területeken parkoló felületek napközben jellemzően 60-95 %-ban kihasználtak.

Felszíni fizető parkolók tekintetében I. – IV. díjővezet került meghatározásra, továbbá szinte teljes kihasználtsággal működik a 195 férőhelyes csipke parkolóház. 2016-os adat alapján városunkban 3150 db fizető várakozóhely működik. **Jelenlegi parkoló automaták száma 72 db. Indokolt a parkolási rendszer infrastrukturális és informatikai korszerűsítése, fejlesztése.**



Parkolóhelyek foglaltsága nappal (forrás: SUMP)

A városközpont peremén a lakosság ingyenes nappali parkolásra igénybe veheti a Zala Pláza előtti parkoló nyitott részét, illetve a már megújult Zalakerámia Sport és Rendezvénycsarnok előtti területet. A két helyszín cca. 450 db személygépkocsi tárolására nyújt lehetőséget.

A dokumentációból kiderül, hogy a jelenlegi parkolás-technológiai rendszer korszerűsítése szükséges. Oktatási intézmények esetén K+R, míg a belváros peremén P+R típusú parkolóhelyek létesítése indokolt. Lakossági igények alapján elkerülhetetlen a lakótelepek környezetében meglévő parkolók bővítése, illetve új várakozóhelyek kialakítása.

**Közelmúltban felújított, illetve új parkolóhelyek létesítése:**

- Gyimesi u.I-III. ütem
- Mátyás király u.
- Kossuth L. u. tömbbelső
- Toldi L. u.
- Stadion u.
- Kinizsi u. 80.
- Köztársaság u. - Mókus u.
- Kerámia u.
- Hegyalja u. 54-60.
- Hegyalja u. 59-65.
- Sportszarnok előtti tér (szabályozott formában történő megállás biztosítása)

- Keresztury VMK előtti tér környezetében párhuzamos parkolóhelyek
- Madách utcai sportpálya parkolás céljára történő hasznosítás
- Kertvárosi kisposta környezetében új parkolóhelyek
- Zala Pláza keleti oldalán új várakozóhelyek
- Takaréék köz
- Babits utca
- Páterdombi u.

#### Közeljövőben tervezett fejlesztések:

- Zala Pláza keleti oldalán 158 férőhelyes parkoló
- Baross ligeti parkoló 100 férőhelyre történő bővítése
- Zárda utcában 45 db új parkolóhely (Vívócsarnok)
- Tomori P. u. és Szent László utcákban 35 db férőhely
- Mindszenty Zarándokközpont projekt keretében a ZTE stadion nyugati oldalán 97 férőhelyes új parkoló létesítése
- 201/2 hrsz. alatti területen a Deák Ferenc Székhelyiskola környezetében 31 db. parkolóhely
- Új multifunkcionális sportcsarnok esetén a meglévő épület helyén új férőhelyek
- Városrészenként, lakótelepeken új várakozóhelyek létesítése

## 5. KÖZÖSSÉGI TEREK

A közösségfejlesztés, közösségi munka egyik alapszükséglete megfelelő szolgáltatási színvonalú és környezetű közösségi terek megléte. Szükség van olyan helyekre, ahol az emberek összejöhetnek, leülhetnek beszélgetni és tervezni. A közösségi terek a cselekvések egy részének helyszínéül szolgálnak, melyek különböző programok szervezésére alkalmasak.

- A belváros szívében 2014. évben került átalakításra a lakosság számára rendkívül közkedvelt Dísz tér.
- **2019. évben 1,7 milliárd forint állami támogatásból az „Infrastrukturális fejlesztések Zalaegerszegen” c. program keretében sikerült megújítani a Zalakerámia Sport és Rendezvénycsarnok, illetve a Keresztury Dezső Városi Művelődési Központ előtti tereket.**
- 2019. évben az önkormányzat hozzájárulásával és a Jézus Szíve Ferences Plébánia beruházásában I. ütemben elkezdődött az olai templom előtti tér átépítése. Reményeink szerint a teljes, komplex megvalósításra 2020. évben sor kerül.
- Az önkormányzatnak lehetősége nyílik pályázati forrás felhasználásával a Ruszt József tér felújításának tervezetetésére. A tervezési munkák várhatóan 2020. év elején kezdődnek.
- Új multifunkcionális sportcsarnok tervezésével kapcsolatos közbeszerzési eljárás a közeljövőben kiírásra kerül. A meglévő épület helyén parkolóhelyek, illetve rendezvények tartására alkalmas közösségi tér kerül megtervezésre.

**A városrészekben további közösségi terek megújítására volna szükség (pl. Deák F. tér), melyek megfelelően igazodnak az állandóan változó és folyamatosan megújuló társadalmi igényekhez.**

## 6. BUSZVÁRÓK ÉS BUSZMEGÁLLÓK

Városunkban 2016. évben utas tájékoztató rendszer került kiépítésre. Az elmúlt években Zalaegerszeg közterületein 62 db új utasváró cseréje is megtörtént. Sajnos jelenleg is nagyszámban vannak olyan létesítmények, melyek már elavultak, a mai kornak nem megfelelő állapotúak és színvonalúak. A jövőben ezen utasvárók cseréje elkerülhetetlen.

2014 -2015. években az önkormányzatnak sikerült átépítenie a Köztársaság úti, Hegyalja úti, Csértán S. úti és Landorhegyi úti buszmegállókat, azonban a felújításokkal kapcsolatos igény ennél jóval magasabb. A legrosszabb állapotú a Vasútállomás előtti terület. A teljes felületen alépitmény és aszfaltréteg csere szükséges, a csapadékvizek megfelelő elvezetése érdekében új víznyelők építése elkerülhetetlen, csakúgy, mint a fellépő szigetek újjáépítése. **A beruházás becsült költsége meghaladja a 100 millió forintot.**



## 7. KERÉKPÁROS KÖZLEKEDÉS

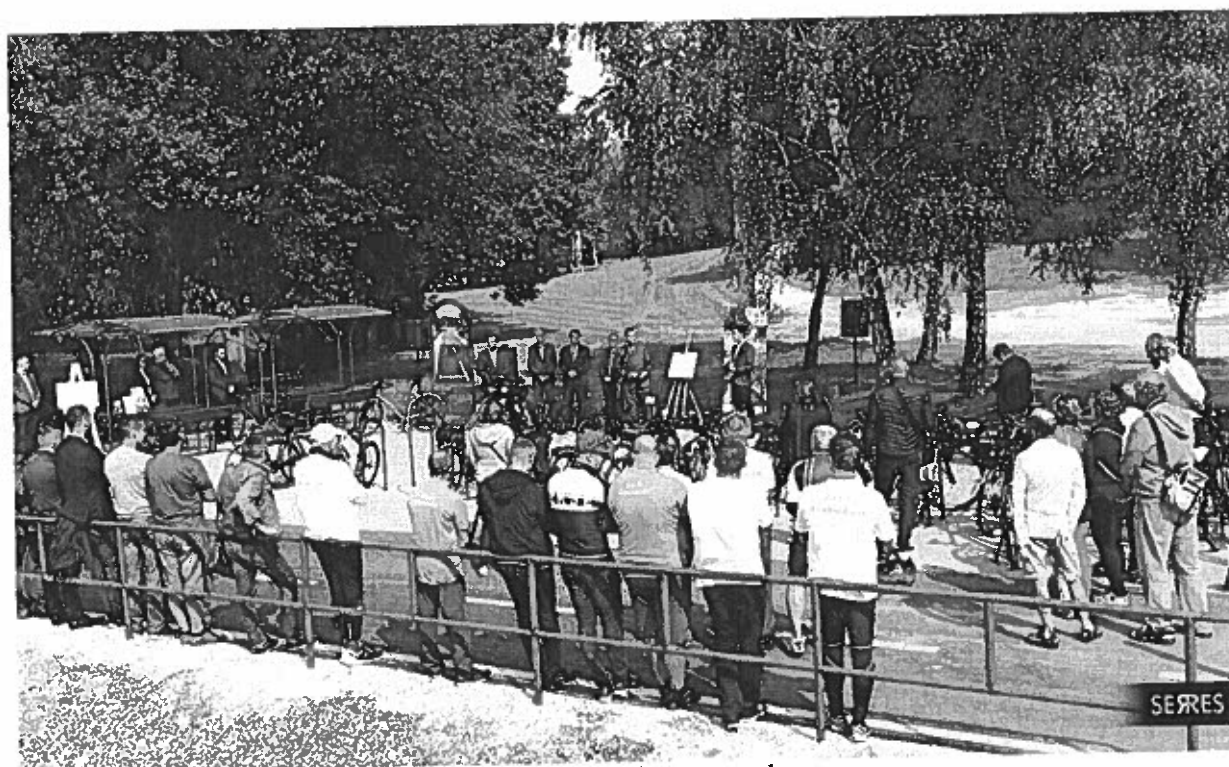
Napjainkban az Európai Unió tagállamaiban előtérbe került a fenntartható fejlődés támogatása. Ennek egyik legfontosabb szegmense, hogy az utazóközönségben is erősíteni szükséges a fenntarthatóság gondolatát. Az említett közlekedésre fogékonyak körében további ösztönzést jelenthet az infrastruktúra hálózat modernizálása, felújítása. Zalaegerszeg Megyei Jogú Város Önkormányzata nagy hangsúlyt fektet arra, hogy élhető várost alakítson ki. Ebbe beletartozik a kerékpárral való közlekedés lehetősége is. A város a korábbi évektől – a pályázati lehetőségek és saját források függvényében – folyamatosan bővíti a kerékpárút hálózatát. Célunk, hogy magas szolgáltatási szintű, harmonikus vonalvezetésű és mindenek előtt biztonságos kerékpáros létesítmények épüljenek Zalaegerszeg Megyei Jogú Város fejlesztési elképzeléseivel messzemenőig összhangban. Ugyanis a majdan kialakuló kerékpárút-hálózat fontos városépítészeti elem, így nem kizárólag a kerékpárosok érdekeit fogja szolgálni, hanem a megyeszékhely egészére komoly hatást lesz képes gyakorolni.





Forrás: [www.zalaegerszeg.hu](http://www.zalaegerszeg.hu)

A beruházás során minden igényt kielégítő (fedett beülő, ivókút, szervízpont) kerékpáros pihenőhelyek létesültek a Falumúzeum, illetve a Gébárti tó környezetében.



Forrás: [www.zalaegerszeg.hu](http://www.zalaegerszeg.hu)

Napjainkban zajlik a közbeszerzési eljárás előkészítése a turisztikai célú keleti irányú kerékpárút (Mindszenty tér – Zalaszentiván közigazgatási határa), illetve a hivatásforgalmi célú kerékpáros létesítmény (Rákóczi u., Zrínyi u. és déli városrész) megvalósítására. Eredményes eljárások esetén az építési munkák 2020. év nyarán kezdődhetnek.

### **Tervezett kerékpáros fejlesztések**

Reményeink szerint a közeljövőben kormánydöntés születik Zalaegerszegen az alábbi kerékpáros nyomvonalak megvalósításának támogatásáról.

#### **Nyugati kapcsolat (Teskánd)**

2015. év szeptemberében került átadásra a KEOP-5.7.0/15-2015-0176 azonosítószámú projektből épült Bagod - Teskándot összekötő kerékpárút. A beruházásban a teskándi sportpályáig készült el a kerékpáros létesítmény, melynek közel 4 km hosszon Zalaegerszeg irányába történő folytatására volna szükség. A viszonylattal kerékpárral elérhetővé válik Vorhota, Szenterszébethegy, Egerszeghegy és Ola városrész.

#### **Keleti kapcsolat (Csács)**

Zalaegerszeg belvárosa és a Parkerdő, Berzsényi út közötti kerékpáros összekötés biztosított. A nyomvonal folytatásával kerékpárral biztonságosan elérhetővé válna a város legnagyobb bevásárló központja, Csács és Bózsok városrészek.

A teskándi és a csácsi kerékpáros kapcsolat előkészítésére és kivitelezésére mintegy **750.000.000** forint bruttó forrás biztosítása szükséges.

#### **EuroVelo 14**

Az Országos Területrendezési Tervben (OTrT) a Zala-völgye kerékpárút az országos kerékpárút törzshálózat 8. számú Észak nyugat – dunántúli kerékpárút (Zalaegerszeg érintésével) részét képezi. E „Zala-völgye kerékpárút” igazi brand-dé fejleszhető, természeti értékekben igen gazdag, műemlékekben és kulturális értékekben méltó értékkel rendelkezik. A környék jellegzetes és különleges épületei a Zala partján található öreg malmok, melyek funkciói mára átalakultak, de falaik még árulkodnak a múlt század Zala parti hangulatáról

**Nagy sikernek tekinthetjük, hogy a kormány támogatásával a Nemzeti Infrastruktúra Fejlesztő Zrt. lebonyolításában közbeszerzési eljárás zajlik a Zalaszentiván és Kehidakustány közötti kerékpáros nyomvonallal kapcsolatos tervek elkészítésére.**

Fenti nyomvonalak egyaránt szolgálnák a szabadidős és hivatásforgalmi célú kerékpározást. A magas szolgáltatási szintű, harmonikus vonalvezetésű és mindenekelőtt biztonságos kerékpáros létesítmények kiépítésével Zalaegerszeg város kerékpáros összeköttetése és hálózata teljessé válna.

## 8. KÖZMŰVEK ÁLLAPOTA, FEJLESZTÉSI ÜTEMTERVEI

Az útburkolatok jelentős része alatt, különböző közművek húzódnak:

- ivóvíz vezeték (önkormányzati tulajdon)
- szennyvízcsatorna (önkormányzati tulajdon)
- csapadékcatorna (önkormányzati tulajdon)
- gázvezeték (EON Közép-dunántúli Gázhálózati Zrt, Magáz Kft.)
- áramhálózat esetén földkábel (EON Észak-dunántúli Áramszolgáltató Zrt.)
- optikai kábelek, internet és telefon kábel (Magyar Telekom Nyrt, Tarr Kft., stb.)

Vannak olyan városrészek, ahol a közművek egy része még nincs kiépítve, azonban meglétükre lakossági igény jelentkezik (pl. Gálafejen gázvezeték hálózat) városrészekben pedig rossz állapotuk miatt, felújításra szorulnak. A gálafeji gázvezeték esetén a vezeték fektetésénél jóval magasabb a költségvonzata az útpálya helyreállításának.

**Ideális esetben először a közművek újulnak meg, és azt követően kerül sor a burkolat felújítására, aszfaltozásra, szegélyépítésre. Amennyiben csak burkolat felújítási munka történik, fennáll a kockázat, hogy a közmű meghibásodása miatt, a felújított burkolatot meg kell bontani. Mindezekre tekintettel, a felújítási munkák megkezdése előtt számba kell venni a közművek állapotát is, és a tervezett útépitést a közműkiváltással együtt kell kezelni.**

Zalaegerszeg város területén a helyi közút nem közlekedési célú igénybevételéről szóló 26/2005 (VI.17.) rendelet 6 §. alapján:

*„Új út és járda építése esetén burkolat elkészültétől számított 5 éven belül, aszfaltszönyegezési munkálatok kivitelezését követő 3. éven belül azok igénybevételére kezelői hozzájárulás nem adható. A tilalom nem vonatkozik nagyobb városfejlesztési célok és halasztást nem tűrő hibaelhárítás esetén.”*

**Jelen útfelújítási programot megküldjük a közműszolgáltatók számára. A szolgáltatóknak hálózataik fejlesztésének ütemezése során, tekintettel kell lenniük a várható önkormányzati útfejlesztésekre.**

Közműszolgáltatók az alábbi rövidtávú fejlesztési terveikről adtak tájékoztatást:

**E.ON Közép – dunántúli Gázhálózati Zrt. (gázelosztó vezetékek rekonstrukciója)**

- Platán sor
- Gasparich u.
- Rákóczi F. u.
- Ola – Ebergényi u.
- Építők útja
- Egry J. u.
- Kispest u.
- Pais D. u.
- Madách I. u.
- Ola u.
- Szívhegyi u.
- Andrásida – Novák M. u.
- Andrásida u.
- Nyerges u.

- Nefelejcs u.

**E.ON Észak – dunántúli Áramhálózati Zrt. (0,4 kv és 22 kv-os földkábel fektetés és csere 2020 – 2022.)**

- Hegybíró u.
- Zrínyi M. u.
- Zala u.
- Vizslaparki u.
- Rákóczi u.
- Puskás Tivadar u.
- Petőfi S. u.
- Mártírok útja
- Könyök u.
- Kossuth L. u.
- Kis u.
- Kabók L. u.
- Dr. Jacsó Benedek u.
- Cinke u.
- Berzsenyi D. u.
- Becsali u.
- Bánya u.
- Ady E. u.

**Fejlesztési javaslatok, vízjogi létesítési engedélyezési tervek elkészítésére (csapadécsatorna vonatkozásában)**

A Zalavíz Zrt. 2017-ben elkészített részletes szakmai tanulmánya a komplex csapadékkezelési modellről bemutatta, hogy önmagában a zalaegerszegi csapadékkezelési rendszer és a csapadécsatorna hálózat felújítása és kibővítése több, mint 10 milliárd forint ráfordítást igényelne. Jelenleg nincs erre a célra igénybe vehető Európai Unió (esetleg KEHOP) pályázati kiírás. Ráadásul a városi rendszert csak egyben érdemes kezelni, hiszen bizonyos szakaszok bővítése a csapadécsatornák átmérőjének szűkössége miatt, nem oldja meg az időjárás szélsőségeséből fakadó problémákat.

Tanulmány szerinti sorszám	Munka megnevezése	Hossz	Átmérő	nettó tervezési díj	
1.	Monitoring rendszer kialakítása	x	x	1 100 000	
2.a.	Motoros zsilip kialakítása, helyi és központi beavatkozási lehetőséggel Vizslaréti árok végénél	x	x	1 800 000	Kettős zsilip kialakítása vizsgálandó, hogy a jelenlegi egy zsilip meghibásodása esetén egyszerűen lehessen zárni.
2.b.	Motoros zsilip kialakítása, helyi és központi beavatkozási lehetőséggel Malom utcai árok végénél	x	x	1 800 000	Viszonylag ritkán kell mozgatni.
2.c.	Motoros zsilip kialakítása, helyi és központi beavatkozási lehetőséggel Vizsla I. sz. záportározónál	x	x	1 800 000	

4.	Minden nyílt árok végén lévő rácsnál, egyesített műtárgyban hordalékfogó, gallyfogó rács, by-pass ág kialakítása.	x	x	1 800 000	Típusterv készítése
8.	Vizslaréti főgyűjtő szállító és tározó kapacitásnövelés. L= 730 m, D = 2,4 x 1,6 m szelvény kiépítése a Platán sorig.	730	2,4 x 1,6 m	2 920 000	Vizslapark felújítás projektet érinti. Számos fa kivágásával, gyökérzetének sérülésével járna. Alternatíva keresése pl. Vizslaparki úton új gyűjtő kiépítése, meglévő csatorna állapotvizsgálata, szükséges esetén javítása.
9.	Vizslaréti főgyűjtő szállító és tározó kapacitásnövelés. Alsóerdei út, Vizslaréti árok nyílt szakasz lefedése. L= 1370 m, D = 150 cm szelvény kiépítése a Göcseji út 20-tól a Vizsla I. tározóig	1370	150 cm	5 480 000	A felújítandó állapotú nyílt szelvény jelentős tározási kapacitással bír. A meglévő NA120/b szakasz mellett új csatorna az útburkolatban?
10.	Vizsla I. A = 9 000 m <sup>2</sup> , V = 15 000 m <sup>3</sup> vízgazdálkodási célú tározó kialakítása, árhullám csúcs és öntözővíz tározás. Alsó ürítő D = 30 cm, üzemi vízszint feletti, motoros tolózárral ellátott D = 80 cm zsilip, árvízi vépszintnél, árapasztó oldalbukó kialakítása.	x	x	2 250 000	Kiemelt fontosságú!
12.	Vizslaréti árok vége – tervezett zöld Zala projekt, A = 25 000 m <sup>2</sup> , V = 50 000 m <sup>3</sup> záportározó kialakítása. Szükségessége akkor lehet, amikor egybe esik a Zala folyó magas vízállása, valamint a Vizslaréti árok végén lévő zsilip lezárása.	x	x	7 500 000	A tározó értékes beruházási területeket érint, alternatív megoldások vizsgálata javasolt (pl. átemelő telep, tározó vasúti és árvízvédelmi töltés között)
13.	Göcseji út, Deák Ferenc Szakközép iskola bejáratánál, telekhatáron belül húzódó közüzemi csapadékvíz csatorna átkötés Vizslaréti árokba L= 30 m D = 60 cm.	30	60 cm	400 000	Jogerős vízjogi létesítési engedély, kiviteli terv rendelkezésre áll. (A Göcseji úton a víznyelőbekötések közel fele tönkrement, nem üzemel megfelelően.)
14.	Vizslaréti árok vége, árapasztó szakasz elején zsilip + bukó elbontása.	x	x		
15.	Avas árok – Vasút alatt – Hunyadi János utca – Göcseji út – Köztársaság út, Csendes utcáig L= 1 160 m D = 150 cm	2160	150 cm	8 640 000	Kosztolányi út kétirányúútítása projektet érinti. Alternatív nyomvonalként a vasúti

	csapadékvíz gyűjtő kialakítása. Rózsák tere – Május 1. liget átkötése a javasolt új gyűjtőre.				töltés nyugati oldali vonalvezetés vizsgálata javasolt.
16.	Rákóczi út, Vágóhíd utcától – Dózsa György út – Batsányi utcáig, D = 80 cm, majd a Püspöki Grácián utcáig D = 60 cm összesen L= 510 m hosszban csapadékvíz gyűjtő kialakítása. Vágóhíd utca D = 150 cm L=210 m hosszban csapadékvíz gyűjtő kialakítása.	510	80 cm	2 040 000	
17.	Köztársaság út, Csendes utcától – Köztársaság út, Gyimesi utcáig L= 175 m D = 100 cm csapadékvíz gyűjtő kialakítása.	175	100 cm	700 000	
18.	Köztársaság út, Gyimesi utcától – Babits utca, Pesti utcáig L= 170 m D = 80 cm csapadékvíz gyűjtő kialakítása.	170	80 cm	680 000	
19.	Hegyalja utca, Köztársaság úttól – Babits utcáig L= 550 m D = 60 cm csapadékvíz gyűjtő kialakítása.	550	60 cm	1 265 000	Alternatívaként az Olajmunkás utcai vonalvezetés vizsgálata javasolt, akár a Május 1. liget időszakos elöntésével.
20.	Gyimesi utca, Átalszegett utca – Vajda János utca között L= 60 m D = 50 cm csapadékvíz gyűjtő kialakítása.	60	50 cm	138 000	Gyimesi u. felújított burkolatát érinti, üzemeltetési szempontból alternatív nyomvonal vizsgálata javasolt.
21.	Vajda János utca L= 265 m D = 50 cm csapadékvíz gyűjtő kialakítása.	265	50 cm	609 500	Alternatív nyomvonalként az Átalszegett utca lekötése Alsóerdei útra és visszakötése Vizsla I. záportározóba vizsgálata javasolt.
22.	Fecske utca L= 93 m D = 60 cm csapadékvíz gyűjtő kialakítása.	93	60 cm	213 900	
23.	Olajmunkás utca L= 180 m D = 60 cm csapadékvíz gyűjtő kialakítása.	180	60 cm	414 000	Hegyalja utca alternatív nyomvonala
24.	Olajmunkás utca L= 180 + 60 m D = 60 cm csapadékvíz gyűjtő kialakítása.	240	60 cm	552 000	Hegyalja utca alternatív nyomvonala
25.	Átalszegett utca – Závodszy utca, L = 540 m D = 80 cm csapadékvíz gyűjtő kialakítása.	540	80 cm	1 242 000	Göcseji út alatti átvezetés csak NA80 cm méretű!
26.	Balatoni út, Kosztolányi Dezső utca – Stadion út között L= 280 m D = 80 cm csapadékvíz gyűjtő kialakítása.	280	80 cm	644 000	
27.	Balatoni út, Stadion út – Főgyűjtő között L= 180 m D =	180	80 cm	414 000	

	80 cm csapadékvíz gyűjtő kialakítása.				
28.	Október 6 tér, Batthyány utca – Büdös árok között L= 400 m D = 50 cm csapadékvíz gyűjtő kialakítása.	400	50 cm	920 000	Batthyány u. téglából falazott csatornaszakasz, illetve a Kis utcai csatorna átkötésének vizsgálata javasolt
29.	Petőfi Sándor utca – Kosztolányi Dezső tér – Berzsényi Dániel utcai főgyűjtő helyén, új L= 290 m D = 100 cm csapadékvíz gyűjtő kialakítása. Kosztolányi Dezső téren D 40 cm szakasz felbővítése L= 10 m D = 100 cm.	300	100 cm	1 200 000	Új nyomvonal szükséges, a meglévő nyomvonalon a csatorna nem üzemeltethető. Állapota kritikus.
30.	Avas árok kapacitásbővítés, a Hunyadi János utcai javasolt új átvezetésektől, Számításaink szerinti kapacitás szükséglet: 13–15 m <sup>3</sup> /s. Új L= 1 500 m, 2,9 x 1,45 m MAGURA elemekből építhető csapadékvíz főgyűjtő kialakítása.	1500	2,9x1,45 m	6 000 000	Alternatív nyomvonalként a vasút nyugati oldalán új szakasz kiépítésének vizsgálata javasolt.
31.	Juhász Gyula utcai csatorna átkötés D160 cm főgyűjtő csatornába. L= 30 m D = 60 cm csapadékvíz gyűjtő kialakítása.	30	60 cm	400 000	
32.	Tóth Árpád utca – Zrínyi út – Vasút alatti átérés L= 780 m D = 150 cm csapadékvíz gyűjtő kialakítása.	780	150 cm	3 120 000	Zrínyi úti kerékpárút és Kosztolányi út kétirányúsítás projekteket érinti
33.	Bartók Béla utca L= 445 m D = 60 cm csapadékvíz gyűjtő kialakítása.	445	60 cm	1 023 500	Bartók B. u. felújítása projektet érinti.
34.	Bem utca L= 400 m D = 70 cm csapadékvíz gyűjtő kialakítása.	400	70 cm	920 000	
35.	Zrínyi utca, Bánya utca – Tóth Árpád utca között L= 425 m D = 80 cm csapadékvíz gyűjtő kialakítása.	425	80 cm	1 700 000	Zrínyi úti kerékpárút projektet érinti
36.	Zrínyi utca, Szállítók útja – Vasúti átjáró között L= 190 m D = 60 cm csapadékvíz gyűjtő kialakítása.	190	60 cm	323 000	Szállítók útjai csatorna meghosszabbítása
37.	Vasút területén meglévő záportározó, valamint a vasút mindkét oldalán csapadékvíz árok felújítása, tározótér kialakítása.	1300	x	2 990 000	
38.	Vasúti pálya nyugati oldala – Zrínyi utcai magánterületeken meglévő csapadékvíz csatorna felújítása. L = 520 m D = 60 cm	520	60 cm	1 196 000	Szakági nyilvántartásunkban nem szerepel. Megközelítése

	csapadékvíz gyűjtő kialakítása.				kérdéses.
39.	Gasparich utca, Alkotmány utcától – Platán sor – Falumúzeum utcáig L= 800 m D = 100 cm csapadékvíz főgyűjtő kialakítása + átkötés létesítése a Falumúzeum utcai D = 80 cm csapadék csatornára.	800	100 cm	1 840 000	A Falumúzeum utcai csapadékcsonna állapota kritikus, átépítése szükséges.
40.	Landorhegyi út – Gasparich utca között L= 300 m D = 80 cm csapadékvíz gyűjtő kialakítása.	300	80 cm	1 200 000	
42.	Andráshida, Andráshidai út 57–59 hsz. között, új L= 15 m D = 60 cm csapadékvíz áteresztő kialakítása Zala folyó irányába.	15	60 cm	400 000	Elkészült.
43.	Andráshidai csapadékvíz tározó felújítása. V = 10 – 15 000 m <sup>3</sup> tározó kialakítása, árhullám csúcs célú tározás. Alsó ürítő D = 30 cm, árvízi vépszintnél, árapasztó oldalbukó kialakítása.	x	x	2 250 000	A tározótér és töltéskorona, északi töltésrészsű tisztítása két éve megtörtént. Déli oldali részsű tisztítása szükséges.
44.	Ságodi út – Kaszaházi útig, új L= 100 m D = 60 cm csapadékvíz gyűjtő kialakítása.	100	60 cm	400 000	
45.	Kaszaházi út – Ságodi útig új L= 135 m D = 60 cm csapadékvíz gyűjtő kialakítása.	135	60 cm	400 000	
46.	Kaszaházi út – Zala folyóig új L= 310 m D = 80 cm csapadékvíz gyűjtő kialakítása.	310	80 cm	1 240 000	
47.	Ságod elkerülő út – Ilosvai út új L= 1200 m D = 100 cm árapasztó csapadékvíz gyűjtő kialakítása a Gébárti-tó irányába.	1200	100 cm	4 800 000	Alternatív javaslat: meglévő árokszelvény bővítése, eséscsökkentés, oldaltározó kialakítása
49.	Domb utca – Hét vezér utca, meglévő vízelvezető rendszer szállító és tározó kapacitásnövelés új L= 1010 m D = 120 cm csapadékvíz gyűjtő kialakítása.	1010	120 cm	4 040 000	Alternatív nyomvonal vizsgálata javasolt kisebb iránytörésekkel, Tüttö Gy. u. víztelenítését lehetővé tevő magassági vonalvezetés figyelembe vételével.
50.	Bozsok I. csapadékvíz tározó felújítása. V = 10 – 15 000 m <sup>3</sup> tározó kialakítása, árhullám csúcs célú tározás. Alsó ürítő D = 30 cm, árvízi vépszintnél, árapasztó oldalbukó kialakítása.	x	x	2 250 000	Bozsoki B jelű (Bozsoki ér végén lévő) tározó ingatlan-nyilvántartási szempontból rendezetlen (állami erdőterület), a töltéstest és ürítőműtárgy kitisztítása szükséges.
51.	Bozsok II. csapadékvíz tározó felújítása. V = 10 – 15 000 m <sup>3</sup>	x	x	2 250 000	Bozsoki A jelű (Bozsoki ér balparti

	tározó kialakítása, árhullám csúcs célú tározás. Alsó ürítő D = 30 cm, árvízi vépszintnél, árapasztó oldalbukó kialakítása.				mellékág végén lévő) tározó kisebb beavatkozást igényel, ingatlan-nyilvántartási rendezése szükséges.
<b>Összesen:</b>		x	x	<b>85 164 900</b>	

### Gördülő Fejlesztési Terv

Zalaegerszeg város ivóvízellátását, szennyvízelvezetését és - tisztítását az Észak-Zalai Víz- és Csatornamű Zártkörűen Működő Részvénytársaság (Zalavíz Zrt.) végzi az önkormányzattal kötött bérleti-üzemeltetési szerződés keretén belül.

A Zalavíz Zrt. alaptevékenysége önkormányzati közfeladat végrehajtására irányul, nevezetesen ellátja a Magyarország helyi önkormányzatairól szóló 2011. évi CLXXXIX. törvényben az önkormányzat számára kötelező feladatként előírt ivóvíz-ellátási, szennyvízelvezetési és - tisztítási szolgáltatásokat, valamint a tevékenységével összefüggő környezetvédelmi feladatokat is.

A víziközmű-szolgáltatásról szóló 2011. évi CCIX. törvény (továbbiakban: Vksztv.) 11. §-a rendelkezik arról, hogy a víziközmű-szolgáltatás hosszú távú biztosíthatósága érdekében – a fenntartható fejlődés szempontjaira tekintettel – víziközmű-szolgáltatási ágazatonként **15 éves időtávra gördülő fejlesztési tervet** szükséges készíteni, amely felújítási és pótlási tervből, valamint beruházási tervből áll.

Az Önkormányzat, valamint a Zalavíz Zrt. kiemelkedően fontosnak tartja a város ivóvízkészletének megóvását, amelyet elsősorban a szennyvizek megfelelő kezelésével lehet elérni. Ennek tudatában készítettük a gördülő fejlesztési tervet, működtetjük és fejlesztjük a szennyvíztisztító telepeket és csatornahálózatokat. Emellett az egészséges és biztonságos, költséghatékony ivóvízellátás hosszú távú biztosítására kidolgozásra került az ivóvízellátó rendszerek fejlesztésére vonatkozó tervrész is. Fő cél az egészséges ivóvíz biztosítása a fogyasztók életminőségének és egészségvédelmének érdekében.

A 2020-2034 évekre vonatkozó gördülő fejlesztési terv összeállításakor a 2020. évre számított, a Zalavíz Zrt. adatszolgáltatása alapján - a víziközműre fordítandó – várható fejlesztési forrás az alábbiakból tevődik össze:

Megnevezés	Fejlesztési forrás	
	Várható összeg (nettó eFt)	Várható összeg (bruttó eFt)
KEHOP-2.1.3-15-2017-00083 (NYDDU2)	1.588.332	2.017.182
KEHOP-2.1.3-15-2017-00057 (NYDDU3)	45.450	57.721
ITM pályázati forrás	57.425	72.930
<b>Mindösszesen pályázati forrás:</b>	<b>1.691.207</b>	<b>2.147.833</b>
Ivóvíz HD 2019. évről áthúzódó feladatok forrása	25.414	32.276
Ivóvíz HD 2020. év	113.171	143.727
<b>Összesen Ivóvíz HD</b>	<b>138.585</b>	<b>176.003</b>
Szennyvíz HD 2019. évről áthúzódó feladatok forrása	33.987	43.163
Szennyvíz HD 2020. év	283.293	359.782
Víziközmű Fejlesztési Hozzájárulás (2019 évi)	6.916	8.783

<b>Összesen Szennyvíz HD</b>	<b>324.196</b>	<b>411.728</b>
<b>Mindösszesen HD:</b>	<b>462.781</b>	<b>587.731</b>
<b>Mindösszesen 2020. év</b>	<b>2.153.988</b>	<b>2.735.564</b>

A bérleti-üzemeltetési szerződés 8.7.) pontja alapján a Zalavíz Zrt. által fizetendő használati díjból származó bevételt a Vksztv. 18. §-a alapján elkülönítetten kell kezelni, és azt **kizárólag víziközmű fejlesztésre lehet fordítani.**

### **9. ÖNKORMÁNYZATI TULAJDONÚ ÉS KÖZSZOLGÁLATI TEVÉKENYSÉGET VÉGZŐ CÉGEK SZÁMÁRA FENNTARTÁSI, KARBANTARTÁSI MUNKÁK MEGFELELŐ SZÍNVONALÚ ELVÉGZÉSÉHEZ ÚJ ESZKÖZÖK, GÉPEK BESZERZÉSE**

A megfelelő szolgáltatási színvonalú fenntartási és karbantartási munkák elvégzése érdekében elengedhetetlen a jelenleg rendelkezésre álló eszközök fejlesztése, új berendezések beszerzése. **Szükséges forrás bruttó 5 – 700 millió forint**

Ellátandó feladatok:

- *árkok, padkák, zúzalékos utak, horhos falak hatékony karbantartása, felújítása, építése*
- *fagallyak rakodása, közlekedési úrszelvénybe belógó ágak, sövények, cserjék vágása és elszállítása*
- *árokcsélek, rézsúk kaszálása, télen síkosság mentesítés és hóékezés*
- *utcák, kerékpárutak, parkolók és gyalogjárdák seprése, tisztítása*
- *lombgyűjtés*
- *parkoló órák korszerűsítése*
- *utak locsolása*

#### **Zala Müllex Kft. eszközigénye**

Gumikerekes forgó kotró 18-22 tonna, 160-180 LE, kanál, mederkanál, gallyszedő kanál opciókkal

Mercedes Unimag, **univerzálisan** felszerelhető útkarbantartó alapgép, rézsúkasza felfogató gémmel, rézsúkaszával, rézsúkaszára szerelhető **ágvágó** adapterrel, valamint platóra szerelhető sószóróval, homlokfalra szerelhető hóékevel, fűkaszával.

#### **Városgazdálkodási Kft. eszközigénye**

Beszerezni kívánt eszköz	mennyisége	Felhasználás
Dulevo 3000 konvejos seprőgép	1db	Utcák, kerékpárutak, parkolók járdák seprése
Dulevo 850 szívó seprőgép	1db	Járdák, kerékpárutak seprése
Aebi 206 TT kéttengelyes rézsűfűnyíró vízszintes tengelyű mulcsozó adapterrel	1db	Utak melletti rézsúk, padkák zöldfelületek karbantartása, kaszálása, hótolás síkosságmentesítés
Zadappator DZ2 40V/IR T 100 rézsúkasza adapter	1db	Aebie 206 TT további adatptere, meredek rézsúk , árkok kaszálására, Zártkerti utaknál a belógó növényzet nyírására

John Deer 2026 R 4 WD típusú multifunkciós traktor fülkével	2db	Járdák, kerékpárutak hótolása, síkosságmentesítése. Utak menti zöldterületek karbantartása
Fiat Ducato szimpla kabinos, billenőplatos kistehergépkocsi	2db	Járdák, kerékpárutak, terplépcsők téli síkosságmentesítéséhez síkosságmentesítő anyag szállítása, utak melletti köztéri hulladékgyűjtőkből hulladék összegyűjtése
Fiat Fullback típusú duplakabinos Pick Up	1db	Járdák, kerékpárutak, tereplépcsők téli síkosságmentesítéséhez élőerő és síkosságmentesítési anyag szállítása. Utakhoz kapcsolódó zöldfelületek fenntartásához élőerő eszközök szállítása. Vis maior helyzetben élőerő ,anyag és eszközmozgatás.
Alfa T-44021 univerzális platform utánfutó, 3 oldalt nyítható alumínium oldalfalakkal, feljárórampákkal	1db	Járdák, kerékpárutak, terplépcsők síkosságmentesítéséhez síkosságmentesítő anyag kiszállítása. Utakhoz kapcsolódó zöldfelületek fenntartására szolgáló, önjárára képtelen eszközök kiszállítására.
Agt típusú mobil eszközhordozó kabinnal	1db	Járdák, kerékpárutak hótolása, síkosságmentesítése. Utak menti zöldterületek karbantartása
Fiat Ducato duplakabin fix platós kistehergépkocsi.	2db	Járdák, kerékpárutak, tereplépcsők téli síkosságmentesítéséhez élőerő és síkosságmentesítési anyag szállítása. Utakhoz kapcsolódó zöldfelületek fenntartásához élőerő eszközök szállítása. Vis maior helyzetben élőerő ,anyag és eszközmozgatás.
Dacia Duster Van 1,5 dci	2db	Járdák, kerékpárutak , tereplépcsők téli síkosságmentesítésének ellenőrzése. Külterületi buazmegálló síkosságmentesítéséhez eszköz és anyagszállítás. Utakhoz kapcsolódó zöldfelületek fenntartásának ellenőrzése. Vis maior helyzetben anyag, eszköz és élőerő szállítása.
Trilo BI 200 lombfúvó	1db	Utak menti zöldsávok lombgyűjtésének hatékonyságnövelésére.
WIEDENMANN COMBI CLEAN 2603 seprő adapter kardán meghajtással	1db	John Deer típusú traktor adaptere. Járdák , kerékpárutak letapadt szennyeződéseinek eltávolítására. Porhó eltakarítására.

Peruzzo Puma 1400 vízszintes tengelyű mulcsolós kasza	2db	John Deer típusú kistraktor adaptere. Utak melletti gyepes területek fenntartására.
Tuchel-BM L-SK 155 típusú hotolólap	2db	John Deer típusú kistraktor adaptere. Járdák, kerékpárutak hótolására
MATEV SPR-H/M 250 ST síkosságmentesítő anyag szóró	2db	John Deer típusú kistraktor adaptere. Járdák, kerékpárutak síkosságmentesítésére

A következő esztendőben eszközfejlesztéseken kívül ugyancsak fontos az önkormányzati tulajdonú cégeink telephelyeinek infrastruktúrális fejlesztése. Meglévő közúti csatlakozások felújítása, akadálymentesítés biztosítása. Jelenlegi parkolóhelyek bővítése és új várakozóhelyek létesítése, a közművek rekonstrukciója. **Szükséges forrás bruttó 300 millió forint.**

## **10. KÜLSŐ TÁMOGATÁSOK IGÉNYBEVÉTELÉRE LEHETŐSÉG (2020-2024. KÖZÖTTI IDŐSZAK)**

**Az Európai Unió városi utak, járdák építését, aszfaltozását a 2014-2020-as fejlesztési ciklusban már NEM támogatja. Vagyis sem az EU-s IKOP programból, sem pedig a TOP programból nem lehet forrást költeni a fenti célokra, azaz EU-s forrásokkal nem számolhatunk, csak saját önkormányzati forrásokkal és esetleges állami pályázatokkal, támogatásokkal.**

### **10.1. Terület- és Településfejlesztési Operatív Program**

A 2014-2020 programozási időszak Terület- és Településfejlesztési Operatív Programja biztosított Zalaegerszeg számára uniós forrásokat településfejlesztési céljai eléréséhez. A forrásokat a város szinte 100%-ban Támogatási Szerződésekkel lekötötte.

Zalaegerszeg Megyei Jogú Város Közgyűlése 2018. június 14-i ülésén döntött a TOP-6.5.1-16-ZL1-2017-00003 azonosítószámú „Zalaegerszegi Zalakerámia Sport és Rendezvénycsarnok energetikai korszerűsítése” című projekt kapcsán a Nemzetgazdasági Minisztérium Regionális Fejlesztési Operatív Programok Irányító Hatósága képviseletében eljáró Magyar Államkincstár Zala Megyei Igazgatóság és Zalaegerszeg Megyei Jogú Város Önkormányzata között létrejött támogatási szerződés megszüntetéséről. A fel nem használt forrás (750 millió Ft) felhasználható Fenntartható városi közlekedésfejlesztésre (a felhívás kódszáma: TOP-6.4.1-15). A támogatás célja, hogy olyan, a fenntartható közlekedés feltételeit megteremtő és erősítő közlekedésfejlesztési intézkedések *(közlekedésbiztonsági megoldások, forgalomcsillapítást eredményező beavatkozások, kerékpárutak létesítése)* valósuljanak meg a megyei jogú városok területén, melyek hozzájárulnak az éghajlatváltozás mérsékléséhez, az élhető városi környezet kialakulásához. A pályázatra benyújtandó projekt kiválasztása folyamatban van.

A Európai Bizottság május elején közzétette javaslatait a 2021-2027 közötti pénzügyi időszakra, melynek hazánkat érintő operatív programokra való lebontása, az esetleges pályázati konstrukciók struktúrája még nem ismert.

## 10.2. Belterületi utak fejlesztésével kapcsolatos pályázatok

Az „Önkormányzati feladatellátást szolgáló fejlesztések támogatása” c. Belügyminisztérium által évenként megjelentetett pályázati kiírás egyik fő célja a belterületi utak, járdák és hidak felújítása. A hazai forrású fejlesztési célú kiírásra Zalaegerszeg Megyei Jogú Város Önkormányzata minden évben nyújtott be pályázatot, de a nagyfokú érdeklődés miatt ez idáig egy alkalommal sikerült támogatást elnyerni 2017-ben Andráshida utca egyes szakaszának a burkolat felújítására. (Elnyert támogatás összesen: 10.496.978,- Ft)

2018. évben a Zala utca, 2019-ben pedig a Köztársaság útja felújítása, illetve burkolatának megerősítése sem részesült támogatásban forráshiány miatt.

A bizottságok a következő határozatokat hozták:

### 164/2019. számú határozat

A Műszaki Bizottság az előterjesztést egyhangúlag – 13 igen szavazattal – támogatta.

### 181/2019. számú határozat

A Gazdasági Bizottság az előterjesztést 13 igen, egyhangú szavazattal támogatta.

### Határozati javaslat:

Zalaegerszeg Megyei Jogú Város Közgyűlése felkéri a polgármestert, hogy a város 15 éves útfelújítási programjának véglegesítése érdekében a szükséges állapotfelmérések elkészítéséről 2020. március 31-ig gondoskodjon. A felmérések eredményét, a várható költségigényekkel együtt 2020. április 30. időpontig döntésre a közgyűlés elé kell terjeszteni.

Zalaegerszeg, 2019. december 6.

  
Balazs Zoltán  
polgármester

