



# ZALAEGRSZEG MEGYEI JOGÚ VÁROS POLGÁRMESTERÉTŐL

☒ 8901 Zalaegerszeg, Kossuth L.u.17-19. ☎ 92/502-106, fax: 92/311-474  
Email: mayor@ph.zalaegerszeg.hu

.....napirendi pont

## ELŐTERJESZTÉS

Zalaegerszeg Megyei Jogú Város Önkormányzata Közgyűlése  
2021. szeptember 8-i ülésére

**Tárgy: Zalaegerszeg Megyei Jogú Város középtávú szociális szolgáltatástervezési koncepciójának aktualizálása**

**Előterjesztő:**

**Balaicz Zoltán**  
polgármester

**Készítette:**

Humánigazgatási Osztály

**Hutnik Eszter** intézményfenntartó szakreferens

**Dormánné Nyakas Tünde** intézményfenntartó szakreferens

**Lőrincz Brigitta** intézményfenntartó szakreferens

**Egyeztetve:**

Szociális intézmények vezetőivel  
Szociálpolitikai kerekasztallal

**Tárgyalta:**

Szociális, Lakás és Egészségügyi Bizottság

Gazdasági Bizottság

Ügyrendi, Jogi és Vagyonynyilatkozatot Ellenőrző Bizottság

Roma Nemzetiségi Önkormányzat

Ukrán Nemzetiségi Önkormányzat

Idősügyi Tanács

Zalaegerszegi Szociális Társulás

**Közgyűlésre meghívást kap:**

----

**Törvényességi és tartalmi, formai szempontból ellenőrizte:**

Önkormányzati Osztály

## **Tisztelt Közgyűlés!**

A szociális igazgatásról és szociális ellátásokról szóló 1993. évi III. törvény (a továbbiakban: Szocvtv.) 92. § (3) bekezdése alapján a legalább 2000 lakosú települési önkormányzatnak a településen élő, szociálisan rászorult személyek részére biztosítandó szolgáltatási feladatok meghatározása érdekében szolgáltatástervezési koncepciót kell készítenie.

Amennyiben a települések egyes szociális feladataikat társulás keretében látják el, e szolgáltatások tekintetében a szolgáltatástervezési koncepciót a társulás készíti el. A szolgáltatástervezési koncepció tartalmát az önkormányzat, illetve a társulás két évente felülvizsgálja és aktualizálja.

A koncepció célja meghatározni a szociális szolgáltatások fejlesztésének alapelveit, irányait, céljait, a hiányzó ellátások megszervezésének gyakorlati módját, valamint elősegíteni a bevezetésre kerülő új szolgáltatások létrehozását, feladatainak ellátását.

A személyes gondoskodást nyújtó szociális intézmények szakmai feladatairól és működésük feltételeiről szóló 1/2000. (I.7.) SzCsM rendelet 111/A. § (1) bekezdése rögzíti a koncepció kötelező tartalmi elemeit, amelyek a következők:

- a lakosság szám alakulása, a korösszetétele, a szolgáltatások iránti igények, az ellátási kötelezettség teljesítésének helyzete, az ütemterv a szolgáltatások biztosításáról
- a szolgáltatások működtetési, finanszírozási, fejlesztési feladatai, az esetleges együttműködés keretei
- az egyes ellátotti csoportok (idősek, fogyatékos személyek, hajléktalan személyek, pszichiátriai betegek, szenvedélybetegek) sajátosságaihoz kapcsolódóan a speciális ellátási formák, szolgáltatások biztosításának szükségessége
- a megye, főváros területén működő szolgáltatási rendszer struktúrája, legfontosabb jellemzői
- a szolgáltatások iránti igények alakulása, a várakozók száma, korösszetétele, legfontosabb szociális jellemzői
- a szolgáltatások iránt jelentkező szükségletek alapján az intézményrendszer korszerűsítésének irányai

ZMJV Közgyűlése 2019. szeptember 12-i ülésén a 134/2019. (IX.12.), a Zalaegerszegi Szociális Társulás 2019. szeptember 04-i ülésén a 8/2019. (IX.04.) számú határozatával fogadta el a város **2019-2020. közötti időszakra** vonatkozó szociális szolgáltatástervezési koncepcióját.

### **I. A 2019. évben elfogadott szolgáltatástervezési koncepcióban rögzített feladatok értékelése**

#### **I.1. Idősek tartós bentlakását biztosító intézmény fejlesztése keretében a demenciával küzdő gondozottak életkörülményeinek javítása, humánusabb környezet kialakítása.**

A Zalaegerszegi Gondozási Központ Idősek Otthona demenciával küzdő ellátottjai egy elkülönített, zárt részlegen kerültek elhelyezésre, melyhez jelenleg nem csatlakozik közvetlen kijárat a szabadba, udvarra, azonban a kiépítés lehetősége adott. A normál ágyas intézményi részleg esetében az ellátottaknak lehetősége van a közös folyosóról közvetlenül a teraszra lépve szabad levegőre menni. A tervezett intézkedés (mozgáskorlátozott feljáró vagy terasz

kialakítása közvetlen a demens részleghez) a szolgáltatástervezési koncepció 2019-2020-as periódusában forráshiány miatt nem valósult meg.

**I.2. Idősek tartós bentlakását biztosító intézményben az emelkedő szükségletekhez igazodó 30 fős férőhelybővítéssel kapcsolatos feladatok segítése,**

**I.3. Hospice gondozás, mint intézményi keretek között végzett ellátási forma bevezetésének elősegítése a bentlakásos intézményi ellátás körében.**

A Magyar Katolikus Egyház Szombathelyi Egyházmegyéje fenntartásában működő Időskorúak Otthonában a jövőben tervezett 30 fős férőhelybővítés és 20 fős hospice ellátás bevezetése elősegítése, a szolgáltatás feltételeinek kialakítása érdekében Önkormányzatunk a Zalaegerszeg, Pais Dezső utca 2. szám alatt található – jelenleg is 54 fős Időskorúak Otthonaként működő – ingatlan tulajdonjogát (melynek kizárólagos tulajdonosa) 2019. július 1-jei hatállyal a Szombathelyi Egyházmegye részére térítésmentesen átadta.

A bővítés jelenleg a kivitelezési tervek elkészítési szakaszában van. Sajnos humán erőforrás hiány miatt az eddigi tervező iroda nem vállalta a munkát, ezért új tervezőt keres az egyházmegye a folytatáshoz. Az építkezés finanszírozásához azonban szükség van állami támogatásra. A Covid-19 járvány az egyházi bevételek csökkenését eredményezte. A jelenlegi nagyon magas építőanyag árak mellett, támogatás nélkül nem lehetséges a megvalósítás. Dr. Székely János szombathelyi megyéspüspök jelenleg is tárgyal kormányzati szervekkel a szociális rendszer kiépítésének finanszírozásáról.

Az intézmény eközben dolgozik a Szociális Koncepcióban foglaltak megvalósításának azon részén, amely nem igényel magas finanszírozást. Ha egy újabb járványhullám nem akadályozza a munkát, a házi segítségnyújtás és a Hospice Ház szakmai programját kidolgozza az intézmény és az ehhez kapcsolódó szükségletfelmérést is elvégzi.

Ezen kívül duális képzőhelyként bekapcsolódik a szociális gondozók képzésébe, ami szintén szerepelt a tervek között.

**I.4. A Zalaegerszegi Család- és Gyermejkölési Központ intézményben a szakmai létszámok jogszabályban rögzített szintje elérése.**

A szakmai létszámok jogszabályban rögzített szintje elérése a szolgáltatástervezési koncepció 2019-2020-as periódusában sem valósult meg, az évek óta betöltetlen álláshelyek több okra vezethetők vissza.

Az álláshelyek iránti érdeklődés mérsékelte, ami fakadhat a szociális szakma presztízsének alacsony voltából, a területre vonatkozó ismeretek hiányából, valamint a humán szférán belül is alacsony bérekből. Az elmúlt másfél év járványügyi veszélyhelyzete szintén negatív hatással volt az álláshelyre jelentkezők aktivitására.

A szakképzettek aránya alacsony, kevés szakember kerül ki a felsőoktatási intézményekből, akiknek választásait a fenti okok befolyásolják.

Az intézmény csaknem minden jelentkezőnek esélyt adott arra, hogy megismerje a család- és gyermekjóléti szolgáltatást. Mentorrendszerrel segítették a betanulást, lehetőséget adtak több esetben a szakirányú végzettség megszerzésére. Az új munkavállalók közül többen maradtak, de voltak, akik a távozás mellett döntöttek pár hónapos betanulást követően.

Sajnos jellemző a nem reális szakmai önismeret és kompetenciák hiánya, akár szakirányú végzettséggel rendelkezők esetén is. Az intézmény vezetése számára elsődleges fontosságú az ellátotti biztonság, melyet csak megfelelően képzett és kompetens szakemberekkel lehet garantálni.

## I.5.

### **Idősek tartós bentlakását biztosító intézmény tárgyi eszköz fejlesztése, a gondozottak életkörülményeinek javítása, humánusabb környezet kialakítása.**

Az Idősek Otthonában eszközfejlesztés keretében beszerzésre került 5 db elektromos, minden irányban pozicionálható betegágy. Az állítható magasság és dőlésszög segíti a mindennapi életvitelt, hozzájárul a gondozottak életkörülményeinek javításához. Kinézetükben illenek a lakószobákba, mivel az ágyvégek fa borításúak. Ágyban fekvő, nehezen mozgatható ellátottak gondozásához – ápolásához nyújtanak segítséget.

Továbbá az Idősek Otthona alapítványa 2020 évben egy nagylelkű adományozó jóvoltából 11 elektromos ágygal tudta támogatni az intézményt. Ezeket az adományozó kívánsága szerint a demens részlegen élők használják.

## **II. A koncepció aktualizálása, felülvizsgálata során felmerülő új feladatok meghatározása**

- Idősek tartós bentlakását biztosító intézmény fejlesztése keretében a gondozottak életkörülményeinek javítása, humánusabb környezet kialakítása.
- Idősek tartós bentlakását biztosító intézményben az emelkedő szükségletekhez igazodó 30 fős férőhelybővítéssel kapcsolatos feladatok segítése, szoros együttműködés kialakítása a fenntartói feladatokat ellátó Magyar Katolikus Egyház Szombathelyi Egyházmegyével.
- A 20 fős Hospice ellátás, mint intézményi keretek között végzett ellátási forma bevezetésének elősegítése a bentlakásos intézményi ellátás körében.
- A Zalaegerszegi Család- és Gyermekjóléti Központ intézményben a szakmai létszámok jogszabályban rögzített szintje elérése.
- Idősek átmeneti elhelyezését biztosító intézmény átalakítása végleges elhelyezést nyújtó intézménnyé.

A szolgáltatástervezési koncepció aktualizálása során a változó társadalmi-gazdasági feltételek, a helyi népesség változó igényei, a jogszabályokban meghatározott ellátási kötelezettségek és azok változása, valamint az ebből eredő szükségletek alapján jártunk el. Megállapítható, hogy a város területén működő szociális és gyermekjóléti intézmények magas szakmai színvonalon biztosítják szolgáltatásaikat az ellátást igénybevevők részére, azonban a jogszabályi környezet változásai, a szakmai elvárások, valamint a helyi társadalmi igények, szükségletek szakadatlan változása következtében állandóan fennáll az egyes szolgáltatások permanens, adekvát fejlesztés iránti igénye.

*A Szociális, Lakás és Egészségügyi Bizottság – 11 igen, egyhangú szavazattal – az előterjesztést közgyűlési tárgyalásra alkalmasnak tartja. [37/2021. (VIII.30.) határozat]*

*Az Ügyrendi, Jogi és Vagyonnyilatkozatot Ellenőrző Bizottság 9 igen egyhangú szavazattal - jogi szempontból – tárgyalásra alkalmasnak tartja az előterjesztést. [46/2021. (VIII.30.) határozat]*

*A Gazdasági Bizottság az előterjesztést 15 igen, egyhangú szavazattal támogatta. [36 /2021. (IX.01.) határozat]*

Zalaegerszeg Megyei Jogú Város *Roma Nemzetiségi Önkormányzata Képviselőtestülete* 18/2021. (IX.01.) számú határozatával az előterjesztéssel egyetért, elfogadásra ajánlja a Közgyűlésnek.

Zalaegerszeg Megyei Jogú Város *Ukrán Nemzetiségi Önkormányzata* a közgyűlés napjáig nem ülésezett.

A szociális- és egészségügyi intézmények vezetőivel kibővült *Helyi Szociálpolitikai Kerekasztal* véleménye a Szociális Szolgáltatástervezési koncepció aktualizálásáról:

*"Zalaegerszeg Megyei Jogú Város Szociálpolitikai Kerekasztala Zalaegerszeg Megyei Jogú Város Önkormányzata Szociális Szolgáltatástervezési Koncepciójának (2021-2022.) véleményezése során megállapítja, hogy*

- a koncepció a szociális igazgatásról és szociális ellátásokról szóló 1993. évi III. törvényben meghatározott tartalmi követelményeknek megfelel, továbbá*
- a koncepcióban meghatározott célokkal és prioritásokkal valamint a feladatok ütemezésével egyetért,*

*ezért javasolja a Közgyűlésnek elfogadásra."*

Zalaegerszeg Megyei Jogú Város *Időügyi Tanácsa* 7 igen, egyhangú szavazattal az előterjesztésben foglaltakkal egyetért, és azt elfogadásra ajánlja a közgyűlésnek. [3/2021. (VIII.31.) határozat]

A *Zalaegerszegi Szociális Társulás* Zalaegerszeg Megyei Jogú Város középtávú szociális szolgáltatástervezési koncepciójában foglaltakkal egyetért, és azt elfogadásra ajánlja a közgyűlésnek. [12/2021. (IX.02.) határozat]

Kérem a Tisztelt Közgyűlést, hogy Zalaegerszeg Megyei Jogú Város aktualizált és kiegészített szociális szolgáltatástervezési koncepcióját elfogadni szíveskedjen.

### **Határozati javaslat:**

Zalaegerszeg Megyei Jogú Város Önkormányzata Közgyűlése elfogadja Zalaegerszeg Megyei Jogú Város 2021-2022. évre vonatkozó szociális szolgáltatástervezési koncepcióját.

A közgyűlés felkéri a polgármestert, hogy a koncepció elfogadásáról, kétévenkénti aktualizálásáról gondoskodjon, továbbá az aktualizált koncepcióról az Emberi Erőforrások Minisztériumát tájékoztassa.

**Határidő:** a minisztérium tájékoztatására: 2021. szeptember 30.  
a koncepció aktualizálására: 2023. szeptember 30.

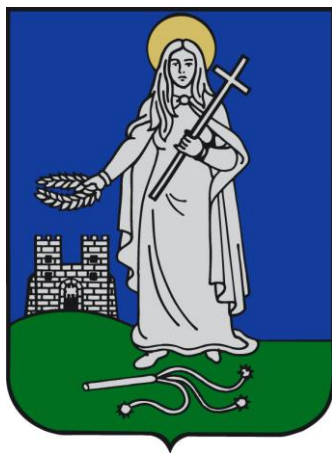
**Felelős:** Balaicz Zoltán polgármester

Zalaegerszeg, 2021. szeptember 02.



*Balaicz Zoltán*  
polgármester

**ZALAEGERSZEG MEGYEI JOGÚ VÁROS**  
**SZOCIÁLIS SZOLGÁLTATÁSTERVEZÉSI**  
**KONCEPCIÓJA**



**2021-2022**

## I. BEVEZETÉS

A többször módosított szociális igazgatásról és szociális ellátásokról szóló 1993. évi III. törvény (továbbiakban: Szocvtv.) 92. § (3) bekezdése alapján a legalább 2000 lakosú települési önkormányzat a településen élő szociálisan rászorult személyek részére biztosítandó szolgáltatási feladatok meghatározása érdekében szolgáltatástervezési koncepciót készít.

A szolgáltatástervezési koncepció tartalmát a helyi önkormányzat két évente felülvizsgálja és aktualizálja.

A törvényi kötelezettség teljesítésén túl elsődleges célunk, hogy a város minden lakója számára elérhetőek legyenek a szociális biztonságot garantáló ellátási formák, másrészt a szociális szféra működése magas színvonalon feleljen meg a szakmai kritériumoknak és eredményesen, hatékony formában nyújtson szolgáltatásokat.

## II. ELVI ALAPOK

### II.1. Jövőkép

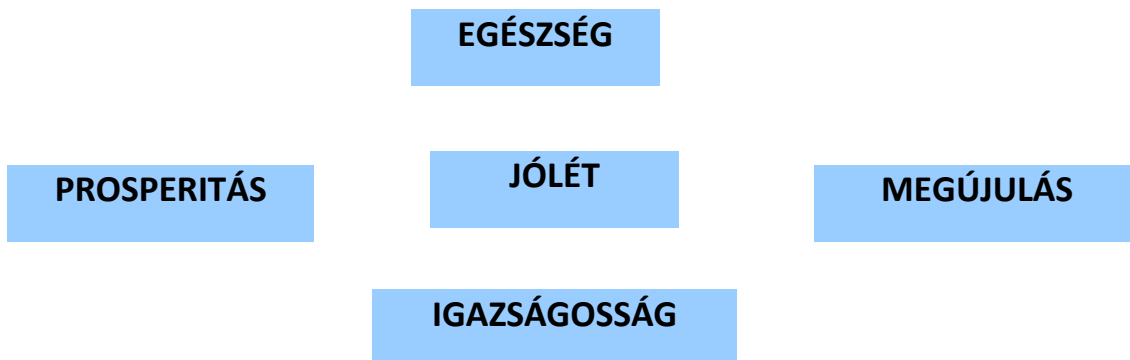
Zalaegerszeg Megyei Jogú Város Szociális Szolgáltatástervezési koncepciójának jövőképét a következők szerint határozhatjuk meg.

#### Jövőkép:

*Zalaegerszeg a környezetével harmóniában élő, dinamikus gazdasággal rendelkező középváros, gazdag szellemi potenciállal, nívós feltöltődési lehetőségekkel.*

A jövőképen alapuló városfejlesztési stratégiai célok alapvetően egy fő célkitűzésre vezethetők vissza: **a városban élők életminőségének jobbá tételére**. A **jólét**, az életminőség magában foglalja az egyén egészségi, szociális, mentális és anyagi létét, és utal a közösség szintjén értelmezhető javak milyenségére. Ez utóbbiak közül kiemelkedően fontos a környezet minősége.

A jövőkép meghatározásakor az életminőséget az alábbi fogalmak segítségével definiáljuk:



**Egészség:** tágan értelmezve az egyén egészségét, a preventív tevékenységeket éppúgy a fogalomhoz kötjük, mint a környezet „egészségét”, a fenntarthatóságot.

**Prosperitás:** a kifejezés az egyén szintjén és a város gazdaságára utalva is kifejezi a versenyképességet, a jövedelemtermelő-képességet, az innovációs készséget, a munkaerőpiac kiegyensúlyozottságát, valamint az iparági diverzifikációt.

**Megújulás:** a fogalommal azonosítjuk a közjavak, a közszolgáltatások, a közösségi szolgáltatások, illetve a városi infrastruktúra (utak, közművek, intézmények, város rehabilitáció) megújítását, valamint a hosszú távú érdekeknek alárendelt térhasználati szabályozást.

**Igazságosság:** a tényező az esélyegyenlőség követelményének érvényesülése mellett utal a szolidaritás eszméjéből következő szociális vívmányok kiteljesítésére.

## ***II.2. Alapelvek***

A város területén működő intézmények magas szakmai színvonalon biztosítják szolgáltatásaikat az ellátást igénybevevők részére, azonban a jogszabályi változások és a szakmai elvárások következtében szükséges az egyes szolgáltatások fejlesztése.

A szolgáltatások fejlesztésével és működtetésével kapcsolatos feladatokat az alábbi ***alapelvek*** határozzák meg:

- a helyi társadalom változó igényeinek, szociális szükségleteinek figyelembevételével kell kialakítani a szolgáltatások rendszerét;
- a különböző problémák, esetek bonyolultsága és komplex módon történő kezelése az egyes ellátási típusok és szintek egymásra épülését igényli (komplex, integrált ellátások);
- a szolgáltatások kínálatánál biztosítani szükséges a választhatóságot;
- a szociális szolgáltatások biztosításában – az önkormányzat ellátási felelősségének hangsúlyozása mellett - erősíteni szükséges a civil szervezetek részvételét (az ellátások társadalmiasítása).

## ***II.3. Értékek***

A helyi szociálpolitika gyakorlatában, a szolgáltatások biztosítása során az alábbi értékek érvényesülését tekintjük elsődlegesnek:

- Szociális biztonság (ne fordulhasson elő, hogy a szükségét szenvedők ellátás nélkül maradjanak);
- Relatív biztonság (valamilyen „társadalmi kockázat” bekövetkezésekor az egyén vagy a család életszínvonala ne süllyedjen túlságosan nagyot);
- Az ellátások, szolgáltatások „kliensközeli” biztosítása;
- Társadalmi integráció erősítése;
- Minőség a szolgáltatásokban.

## ***II.4. A szolgáltatástervezési koncepció célja***

- meghatározni azokat az alapelveket, irányokat, célokat, amelyeket a város a szociális szolgáltatások biztosítása, fejlesztése során követ, illetve amelyekkel orientálni kívánja a szociális szolgáltatások fejlesztésének további szereplőit;
- elősegíteni a szociális és gyermekvédelmi törvény által bevezetésre kerülő új típusú szolgáltatások, intézmények létesítését;
- a városban a szociális szolgáltatásoknak egy olyan rendszere működjön, amely minőségi és egyben differenciált;
- a városban olyan szolgáltató rendszer jöjjön létre, amely összehangoltan, koordináltan működik, és amely a lehető legteljesebb mértékben képes lefedni és kezelni a szociális szükségleteket.

## ***II.5. A szolgáltatástervezési koncepció feladata***

A megfogalmazott célok alapján a koncepció feladatát a következőképpen foglalhatjuk össze:

- Világítson rá a városban működő szociális ellátórendszer hiányosságaira;
- jelölje ki az irányokat egy mindenki számára minimális biztonságot jelentő szociális védőháló kialakításához;
- segítse elő egy egységes „szociális szolgáltató politika” kialakítását a településen;
- biztosítson információkat egyéb fejlesztési koncepciók, programok (pl. területfejlesztési koncepció, rekonstrukciós program, fogyatékosok ellátásának korszerűsítése, rehabilitációs programok, stb.), tervek kidolgozásához és megvalósításához.

# **III. HELYZETKÉP**

## ***III.1. VÁROSTÖRTÉNET***

Zalaegerszeg a Dunántúl délnyugati részén, a Nyugat-dunántúli régió alsó és középső harmada metszéspontjában fekszik. A térség az Alpok-Adria térséghez kötődik. A város nemzetközi kapcsolatrendszerei jellemzően dél-délnyugati irányúak, ami Szlovéniát, Horvátországot és Olaszországot jelenti.

A település első írásos említése 1247-ből való, egy, a veszprémi káptalan által kiadott oklevélben Egurscugként, 1293-ban pedig már Egerszeg néven. 1266-ban Egerszeg először egyházi birtok lett. A 14. század során Egerszeg a környék legnagyobb települése volt, a legtöbb adót fizette.

1568-ban indult meg a város erősítése a török visszaverése érdekében. A településen vár épült, amelyet a környező mocsarak védtek. Kanizsa 1600-as elestét követően megnőtt Egerszeg szerepe: a török ellen felépült sok apró zalai végvár irányítását innen szervezték. 1664-ben rövid időre a vár is török kézre került.

Zalaegerszeg mai fogalommal élve megyeszékhellyé válása a 18. századra tehető. Ez idő tájt a megyegyűlések mintegy 75%-át itt tartották. Hivatalos székhellyé 1732 után vált. 1885-ben szerezte meg a rendezett tanácsú városi rangot, az ekkor még kisvárosnak számító

Zalaegerszeg (1900-ban tízezer, 1920-ban tizenháromezer ember lakta.) A 20. század közepén jelentős változást hozott a Ruhagyár, a Tejipari Vállalat, a Kőolajfeldogozó felépítése, később a bútortipar, a fémfeldolgozás és az élelmiszeripar különböző vállalatai növelték Egerszeg gazdasági súlyát. A város század eleji lakosság száma ennek következtében 1990-re a négyszeresére nőtt.

Az épített örökség tekintetében a város számos műemlékkel rendelkezik. 1732 után építették a megyeházát, majd még abban az évszázadban a Mária Magdolna Plébániatemplomot, a Kálvária kápolnát, az olai temetőkápolnát, a – 20. században kibővített – plébániát és kvartélyházat. A 18. századi városképre jellemző, hogy egy jó darabig az egyetlen kiemelkedő épület a barokkos megyeháza volt. 1885 után épült a Zrínyi Miklós gimnázium, a múzeum mai épülete, a szálloda, a Főtér emeletes házai, a Baross liget, a huszárlaktanya. 1904-re készült el a bizánci stílusban emelt neológ zsinagóga (ma Városi Hangverseny- és Kiállítóterem). Az 1920-as évek során épült meg a postapalota, a vasútállomás, a tűzoltóság épülete, a rendőrségi székház (a mai ügyészség), illetve a Notre Dame-rend kolostora. Ezt követően 1940-ig épült a ferences templom, a zárda, a Kosztolányi utcai villasor, a Rózsa liget.

Hazánkban elsőként nyílt meg a később finnugor néprajzi parkkal bővülő szabadtéri néprajzi múzeum, s egyedülként az Olajipari Múzeum. 1983 óta működik a Hevesi Sándor Színház a városban.

### ***III.2. A VÁROS GAZDASÁGA***

Zalaegerszeg Zala megye székhelye, egyben első számú gazdasági, igazgatási és intézményi központja. A megyeszékhely és a megye fejlődése tehát egymástól elválasztva nem kezelhető. Zalaegerszeg gazdasági potenciálja alapvetően meghatározza a megye gazdaságának teljesítményét és fejlődési potenciálját, a megye gazdasági teljesítményében a lakosságszámának megfelelő arányt meghaladó arányban vesz részt, míg a város fejlődésének potenciáljai részben a megye adottságaiban gyökereznek.

Az is tény viszont, hogy a megye egyéb településeinek és térségeinek problémái is fokozottan terhelik a megyeszékhelyet.

Zalaegerszeg fejlett város, zalaegerszegi székhellyel több, mint tízezer (2019. évi adat: 12.041 forrás: Teir) gazdasági szervezet működik. A város gazdasági szerkezetére elsősorban a helyi kis- és középvállalkozások túlsúlya jellemző. Zalaegerszeg tradicionálisan jelentős iparágai, az élelmiszeripar, a bútorgyártás és a textilipar az ezredforduló után visszaszorultak. A nagyobb cégek helyett kis utódcégek jöttek létre, melyek a válság okozta bizonytalanságok után 2011. óta újra megerősödni látszanak. Ezek újraélesztése a helyi gazdaságfejlesztés egyik lehetséges iránya, amelyhez az alapanyagok és a szervezeti háttér (pl. Fa- és Bútortipari Klaszter, a második akkreditált klaszter országosan) mellett a szükséges készségek és munkatapasztalat jelenleg még megtalálható.

A textilipar területén az utóbbi időszak fejleménye, hogy a kínai munkaerő drágulása megindított egy visszatelepülési folyamatot, ezért képzéssel, a horvát és szlovén partnerekkel való együttműködéssel a jövő egyik fejlődőképes ágazata lehet, amely a kevésbé képzett, leginkább női munkaerő foglalkoztatási gondjain is segíteni képes.

A város iparában a gépgyártás (járműipar, mechatronika) valamint az elektronika a meghatározó. Ezek komoly hagyományokkal rendelkező, fejlődőképes ágazatok, amelynek sikeresebb KKV képviselői nemzetközi kapcsolatokkal és exportpiacokkal is rendelkeznek és a beszállítói státusz lehetőségét is magukban hordozzák.

Zalaegerszeg történetének legnagyobb gazdaságfejlesztési beruházásaként épül a járműipari tesztpálya, a gyalogsági harcjárművek gyártására, fejlesztésére szolgáló üzem, valamint tesztkörnyezet. Továbbá tervezik egy logisztikai központ és konténerterminál megvalósítását is.

A város céljai közt szerepel a helyi gazdaság megerősítésének elősegítése, a befektetések ösztönzése. Az országban elsőként Zalaegerszeg alkotta meg a vállalkozásfejlesztési és befektetés-támogató programjáról szóló rendeletet. A rendelet céljai közt szerepel a helyi gazdaság fejlesztése, valamint a foglalkoztatás elősegítése, melyet úgy kíván elérni, hogy a vállalkozások Zalaegerszeg közigazgatási területén való letelepedését ösztönzi.

Ezen tevékenységek jelentik elsősorban azt a létező és perspektivikus gazdasági bázist, amely hozzájárul ahhoz, hogy egy magasabb jövedelemtermelő képességet biztosít a város gazdasága számára, beágyazottsága pedig a hosszú távú biztonságot erősíti.

Az ipar összetételében emellett még a közúti áru fuvarozás jelentős. Az elmúlt időszakban ennek erőteljes felfutása, megerősödése figyelhető meg, amelyhez a nemzetközi fuvarozásban előnyt jelentő délnyugati határ közeli fekvés is hozzájárul, illetve a válság hatására kielezett árversenyben a „keleti” fuvarozók versenyképesebbekké váltak nyugati versenytársaiknál, ami jelentős mértékű piaci térnyeréssel járt.

A foglalkoztatásban kiemelkedő szerepet játszó multinacionális vállalkozások telepedtek le, a tömeges foglalkoztatásra azonban a betanított munka a jellemző, a magasabb kvalifikációt igénylő posztok száma kevesebb a kívánatosnál.

A multinacionális cégek az elmúlt években folyamatos bővítéseket, beruházásokat hajtottak végre, aminek köszönhetően új munkahelyek jöttek létre, illetve több száz munkahelyet védtek meg. A hadiipar gyár létrehozása pedig a beszállítókat is beleértve több mint félezer munkahelyet teremt, s nem csupán összeszerelő üzem lesz.

Az elmúlt években a turizmus-, vendéglátás területe is kiemelt hangsúlyt kapott. A 2015-ben elkészült városi turisztikai stratégiában megfogalmazott célok közül több már megvalósult, illetve ezek megvalósítása jelenleg is tart.

„A zalaegerszegi Szilícium-völgyben” megvalósuló fejlesztések hatására Zalaegerszeg és térsége a magyar gazdaság talpra állításának egyik motorja lehet.

**III.3. DEMOGRÁFIAI HELYZET**

1. sz. táblázat

**A zalaegerszegi népesség megoszlása  
2006-2020.**

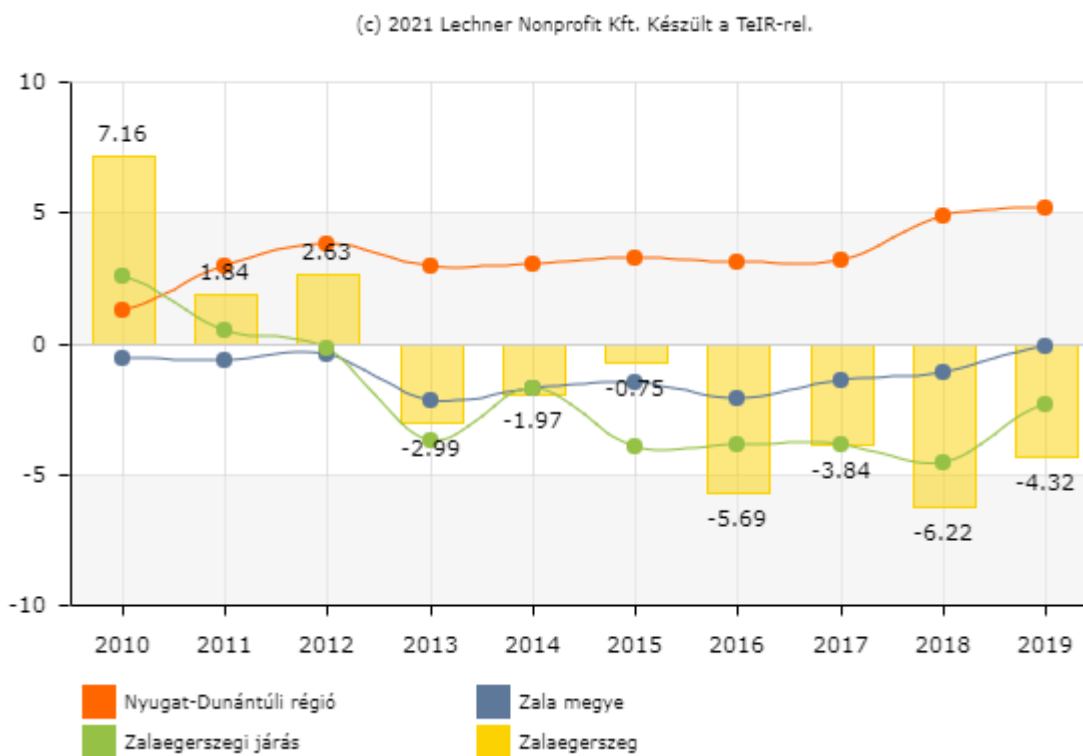
Életkor [év]	2006. december 31.			2011. december 31.			2020. december 31.		
	Férfi	Nő	Összesen	Férfi	Nő	Összesen	Férfi	Nő	Összesen
0-3	1063	1002	<b>2065</b>	1039	937	<b>1976</b>	896	795	<b>1691</b>
4-6	714	697	<b>1411</b>	800	798	<b>1598</b>	734	687	<b>1421</b>
7-14	2239	1993	<b>4232</b>	1951	1787	<b>3738</b>	1945	1868	<b>3813</b>
15-17	1022	1000	<b>2022</b>	883	805	<b>1688</b>	773	697	<b>1470</b>
18-24	2735	2565	<b>5300</b>	2394	2236	<b>4630</b>	1748	1583	<b>3331</b>
25-29	2565	2506	<b>5071</b>	1992	1914	<b>3906</b>	1496	1431	<b>2927</b>
30-34	2774	2662	<b>5436</b>	2464	2453	<b>4917</b>	1682	1587	<b>3269</b>
35-39	2165	2101	<b>4266</b>	2700	2631	<b>5331</b>	1852	1866	<b>3718</b>
40-44	1736	1865	<b>3601</b>	2133	2126	<b>4259</b>	2518	2504	<b>5022</b>
45-49	2013	2313	<b>4326</b>	1710	1848	<b>3558</b>	2466	2447	<b>4913</b>
50-54	2414	2994	<b>5408</b>	1920	2279	<b>4199</b>	1914	2016	<b>3930</b>
55-59	2143	2476	<b>4619</b>	2318	2910	<b>5228</b>	1617	1888	<b>3505</b>
60-64	1564	1888	<b>3452</b>	1961	2392	<b>4353</b>	1770	2268	<b>4038</b>
65-69	1170	1667	<b>2837</b>	1380	1813	<b>3193</b>	1908	2658	<b>4566</b>
70-74	939	1396	<b>2335</b>	967	1553	<b>2520</b>	1440	2067	<b>3507</b>
75-	1252	2455	<b>3707</b>	1408	2770	<b>4178</b>	1739	3317	<b>5056</b>
<b>Összesen:</b>	<b>28508</b>	<b>31580</b>	<b>60088</b>	<b>28020</b>	<b>31252</b>	<b>59272</b>	<b>26498</b>	<b>29679</b>	<b>56177</b>

Forrás: Zalaegerszeg Megyei Jogú Város népesség nyilvántartása

A korosztályok aránya átrendeződést mutat: a fiatal népesség aránya csökkenést, a 40-49 évesek aránya növekedést, míg az 50-59 évesek aránya szintén csökkenést mutat, az időskorú lakosság aránya trendszerűen és jelentős mértékben emelkedik, ez a tendencia egy elöregedő zalaegerszegi társadalom képét vetíti előre. A 60 év felettiek aránya a vizsgált időszakban 20,5 %-ról, 24 %-ra, majd 2020-ra 30,6%-ra emelkedett, a változás nem csak Zalaegerszegen mutatkozik, hanem országosan is ez a jellemző.

## 2. sz. táblázat

Vándorlási egyenleg (ezrelék)



Vándorlási különbözet az adott közigazgatási egységbe állandó vagy ideiglenes jelleggel bejelentkezők és az onnan másik közigazgatási egységbe állandó vagy ideiglenes jelleggel bejelentkezők számának különbözete ezer lakosra vetítve.

**III.4. CSALÁDI ÁLLAPOT**

A zalaegerszegi népesség családi állapotára vonatkozó adatok bemutatása során a KSH népszámlálási eredményeit használtuk fel.

## 3. sz. táblázat

A 15 éves és idősebb népesség családi állapot szerint Zalaegerszegen

Családi állapot	2001. év (fő)	2011. év (fő)
Nőtlen, hajadon	15 266	16 678
Házass	27 689	23 561

<b>Özvegy</b>	5 018	5 296
<b>Elvált</b>	4 589	6 452
<b>Összesen</b>	<b>52 562</b>	<b>51 987</b>
<b>Közülük élettársi kapcsolatban él</b>	2 786	5 415

*Forrás: KSH Népszámlálás 2001 és 2011.*

A vizsgált időszakban mind országosan, mind Zalaegerszegen folytatódott az a hosszabb ideje érvényesülő tendencia, mely szerint egyre kevesebben élnek házasságban (2001-ben a zalaegerszegiek 53%-a, míg 2011-ben csak 45%), miközben az egyedülállók és az elváltak (2001-ben 9%-a, míg 2011-ben már 12,5%) aránya emelkedett. Ez utóbbiakkal párhuzamosan elterjedt az élettársi kapcsolat, mint együttélési forma.

A 2001. évi népszámlálás idején 2.786 fő, míg 2011-ben már 5.415 fő élt élettársi kapcsolatban Zalaegerszegen, azaz megkétszereződött az élettársi kapcsolatban élők száma.

### **III.5. FOGLALKOZTATÁS, MUNKANÉLKÜLISÉG**

A munkanélküliséget, mint az egyik legsúlyosabb következményekkel járó társadalmi jelenséget a regisztrált munkanélküliek és a tartós munkanélküliek számának alakulásával mérjük. Vizsgálati szempont a pályakezdő munkanélküliség alakulása, továbbá a munkanélküliség nemek szerinti megoszlása.

#### **4. sz. táblázat**

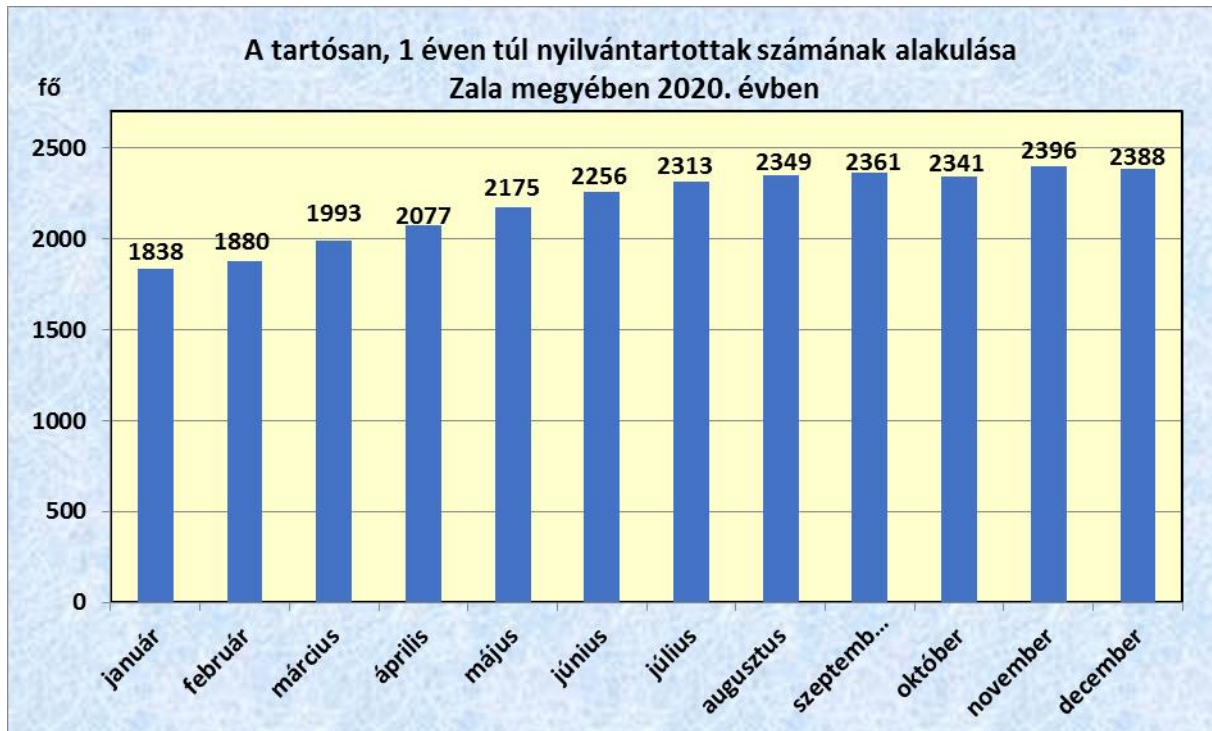
#### **Munkanélküliségi adatok Zala megyében**

<b>Megnevezés</b>	<b>2019.</b>	<b>2020.</b>	<b>Változás az előző évihez, %</b>
Nyilvántartott álláskeresők száma, fő	6.789	9.689	+ 42,7
Nyilvántartott álláskeresők aránya, %	5,2	7,4	+ 2,2%-pont
Pályakezdő	465	510	+ 9,7
25 éves és fiatalabb	889	1.215	+ 36,7
Férfi	3.270	4.675	+ 43,0
Nő	3.519	5.014	+ 42,4
Szakképzetlen	2.103	2.618	+ 24,5
Diplomás	439	664	+ 51,3
Nyilvántartásba belépő a hónap során	1.229	1.516	+ 23,4
Ebből: első alkalommal belépő	137	155	+ 13,1
Álláskeresői járadékban részesül	1.236	1.995	+ 61,4
Tartósan (egy éven túl) regisztrált*	1.804	2.197	+ 21,8
Tartósan regisztráltak aránya, %	26,6	22,7	- 3,9%-pont

\* Egy éve, vagy annál régebben megszakítás nélkül minden hónapban szerepelt a regisztráltak állományában

*Forrás: Zala Megyei Kormányhivatal Társadalombiztosítási és Foglalkoztatási Főosztály 2021.*

## A tartósan álláskereső számának alakulása 2020-ban



Forrás: Zala Megyei Kormányhivatal Társadalombiztosítási és Foglalkoztatási Főosztály 2021.

2020. november végén a megyében a **nyilvántartott álláskereső száma 9.689 fő** volt, ami az, az előző év azonos időszakához képest 2900 fővel több, tehát a nyilvántartott álláskereső száma az egy évvel korábbinál 42,7%-kal magasabb érték. *Érdemes megjegyezni, hogy 2020. évet megelőző években már folyamatosan évről évre csökkent az álláskereső száma, míg a 2020. évi drasztikus növekedés a koronavírus világjárvány okozta veszélyhelyzetben az egészség védelme érdekében történt intézkedések (szolgáltató ipart, vendéglátást, turizmust érintő időszakos zárások) miatt következett be.*

Ha kisebb mértékben is, de emelkedett a **tartósan** – egy évnél régebb óta folyamatosan – **álláskereső száma is**. November végén 2.197 fő volt, ez az egy évvel korábbinál 393 fővel, azaz 21,8 %-kal több.

## A nyilvántartott álláskereső száma és változása

Járás	Szám(fő)			2020. december havi az előző		
	2019. december	2020. november	2020. december	év decemberi	havi	
				százalékában		
Keszthely	748	1497	1568	209,6	104,7	
Lenti	416	512	522	125,5	102,0	

Nagykanizsa	2498	3219	2965	118,7	92,1
Zalaegerszeg	2217	2830	2573	116,1	90,9
Zalaszentgrót	262	277	294	112,2	106,1
Letenye	552	569	574	104,0	100,9
<b>Megye összesen</b>	<b>6730</b>	<b>8931</b>	<b>8518</b>	<b>126,6</b>	<b>95,4</b>

*Forrás: Zala Megyei Kormányhivatal Társadalombiztosítási és Foglalkoztatási Főosztály 2021.*

Megyén belül valamennyi járásban emelkedett a nyilvántartott álláskeresők száma az előző év azonos időszakához mérten, 104%-125,5% közötti mértékben, a keszthelyi járásban viszont kiemelkedően 209,6%-kal. Ennek magyarázata szintén a koronavírus világjárvány hatásaira vezethető vissza, mivel e járásban sokan élnek a turizmusból.

### 7. sz. táblázat

#### A nyilvántartott álláskeresők arányának alakulása

Járás	Álláskeresők aránya (%)			Változás az előző	
	2019.	2020.		év decemberihez	hónaphoz
	december	november	december	viszonyítva	
Keszthely	3,3	6,6	7,0	3,7	0,4
Lenti	4,7	5,8	5,9	1,2	0,1
Nagykanizsa	6,9	9,0	8,2	1,3	-0,8
Zalaegerszeg	4,5	5,7	5,2	0,7	-0,5
Zalaszentgrót	3,8	4,0	4,2	0,4	0,2
Letenye	7,9	8,2	8,2	0,3	0,0
<b>Megye összesen</b>	<b>5,2</b>	<b>6,8</b>	<b>6,5</b>	<b>1,3</b>	<b>-0,3</b>

*Forrás: Zala Megyei Kormányhivatal Társadalombiztosítási és Foglalkoztatási Főosztály 2021.*

A nyilvántartott álláskeresők aránya 2020. december végén 6,5%-os volt a megyében, ami az egy évvel korábbinál 1,3%-ponttal magasabb. Értéke Keszthely kivételével a megyei átlagnál alacsonyabb, illetve Nagykanizsa esetében azzal megegyező.

### 8. sz. táblázat

#### A be- és kiáramlás adatai, Zala megye

Megnevezés	2019. december			2020. december		
	Belépők	Kilépők	Egyenleg	Belépők	Kilépők	Egyenleg
Nem pályakezdők	1065	1074	-9	1022	1384	-362
Pályakezdők	96	97	-1	68	119	-51
<b>Összesen</b>	<b>1161</b>	<b>1171</b>	<b>-10</b>	<b>1090</b>	<b>1503</b>	<b>-413</b>
Belépőkből:						
- első ízben jelentkező	83	-	-	79	-	-
- visszalépő	1078	-	-	1011	-	-

*Forrás: Zala Megyei Kormányhivatal Társadalombiztosítási és Foglalkoztatási Főosztály 2021.*

A be- és kiáramlás adatait vizsgálva látható, hogy 2020. decemberében 1.090 fő került a nyilvántartásba, míg a regisztrációból 1.503 fő lépett ki. A kilépők száma 413 fővel haladta meg a belépőket.

A nyilvántartott álláskeresőkön belül a belépő pályakezdő álláskeresők száma az előző év azonos időszakához képest 28 fővel kevesebb. Minimálisan csökkent az első ízben jelentkezők száma. A visszalépők száma 2017. évtől és azt megelőzően is folyamatosan csökken.

## 9. sz. táblázat

## Nyilvántartott álláskereső pályakezdők száma és aránya

Járás	Nyilvántartott álláskereső pályakezdők					
	száma(fő)			az összes álláskereső %-ában		
	2019. december	2020.		2019. december	2020.	
		november	december		november	december
Keszthely	48	86	84	6,4	5,7	5,4
Lenti	9	12	14	2,2	2,3	2,7
Nagykanizsa	127	126	101	5,1	3,9	3,4
Zalaegerszeg	210	236	214	9,5	8,3	8,3
Zalaszentgrót	10	17	15	3,8	6,1	5,1
Letenye	29	33	29	5,3	5,8	5,1
<b>Megye összesen</b>	<b>436</b>	<b>507</b>	<b>456</b>	<b>6,5</b>	<b>5,7</b>	<b>5,4</b>

*Forrás: Zala Megyei Kormányhivatal Társadalombiztosítási és Foglalkoztatási Főosztály 2021.*

Ami az álláskereső pályakezdőket illeti, számuk 2020. évre ismét emelkedett a megelőző években tapasztalt csökkenéshez képest, kivéve Nagykanizsa járásban, azonban arányuk az összes álláskeresőhöz képest csökkent 9,5%-ra, majd 2020. évre tovább 8,5%-ra.

## 10. sz. táblázat

A zalaegerszegi álláskeresők nem és korcsoport szerint  
[2019. december -2020. december]

	2019. december		2020. december	
	fő	arány	fő	arány
Férfi	514	46,5	589	46,0
Nő	592	53,5	724	54,0
<b>Nem együttesen</b>	<b>1106</b>	<b>100</b>	<b>1313</b>	<b>100</b>
25 év és alatta	186	16,8	192	18,5
26 - 50 év	564	51,0	684	52,2
50 év felett	356	32,2	437	29,3
<b>Korcsoport együttesen</b>	<b>1106</b>	<b>100</b>	<b>1313</b>	<b>100</b>
Nem pályakezdő álláskereső	1000	90,4	1203	91,6
Pályakezdő álláskereső	106	9,5	110	8,3

*Forrás: Zala Megyei Kormányhivatal Társadalombiztosítási és Foglalkoztatási Főosztály 2021.*

A rendelkezésre bocsátott adatok szerint 1.313 fő zalaegerszegi álláskeresőt tart nyilván a Zala Megyei Kormányhivatal Társadalombiztosítási és Foglalkoztatási Főosztálya. Az álláskeresők több mint fele (52,2 %-a) továbbra is a 26-50 év közötti korosztályból kerül ki, minimálisan nőtt (1,7%) a fiatalabbak és enyhén csökkent (2,9) ugyanakkor az idősebbek aránya. Az álláskeresők között az elmúlt évben minimálisan emelkedett (4 fő) a pályakezdekők száma.

## 11. sz. táblázat

**A zalaegerszegi álláskeresők iskolai végzettsége  
[2019. december -2020. december]**

Iskolai végzettség	2019. december		2020. december	
	fő	arány	fő	arány
ált. iskolai végz. nélkül	26	2,3	25	1,9
általános iskola	288	26,0	302	23,0
szakiskola	24	2,2	14	1,1
szakmunkásképző	265	24,0	320	24,4
gimnázium	114	10,3	147	11,1
szakközépiskola	219	19,8	286	21,8
technikum	48	4,4	55	4,2
főiskola	72	6,5	93	7,1
egyetem	50	4,5	71	5,4
<b>Összes</b>	<b>1106</b>	<b>100</b>	<b>1313</b>	<b>100</b>

*Forrás: Zala Megyei Kormányhivatal Társadalombiztosítási és Foglalkoztatási Főosztály 2021.*

A zalaegerszegi álláskeresők 1/4-e (327 fő) alacsony iskolai végzettséggel rendelkezik (általános iskola, vagy általános iskolai végzettség nélkül), mely jelentősen rontja az egyén elhelyezkedési esélyeit.

A diplomás munkanélküliek aránya az összes álláskereső között 12,5 %-os. A táblázat adataiból jól látszik, hogy 2020. évben a szakmunkásképző végzettséggel rendelkezők jelentik a legnagyobb hányadát az álláskeresőknek (24,4%). 2017. évig a szakmunkás álláskeresők voltak legtöbben, utána 2018. é 2019. évben az általános iskolai végzettségűek felé billent a mérleg. Az, hogy ismét a szakmunkás álláskeresők száma nőtt meg 2020 évre, szintén a koronavírus világjárvány hatásainak tudható be.

**III.6. ISKOLÁZOTTSÁG, NYELVTUDÁS****12. sz. táblázat****A 7 éves és idősebb népesség a legmagasabb befejezett iskolai végzettség szerint**

Iskolai végzettség		2001. év (fő)	2011. év (fő)
Az általános iskola	Első évfolyamát sem végezte el	815	495
	1-7. évfolyam	7 920	4 599
	8. évfolyam	12 184	11 229
Középfokú iskola érettségi nélkül, szakmai oklevéllel		13 197	11 468
Érettségi		14 854	17 613
Egyetemi, főiskolai oklevél		9 080	10 451
<b>Összesen</b>		<b>58 050</b>	<b>55 855</b>

*Forrás: KSH Népszámlálás 2001 és 2011.*

Az elmúlt évtizedekben az általános tendenciákhoz hasonlóan a városban is jelentősen nőtt az iskolázottság színvonala. Valamennyi végzettség tekintetében számottevő volt a javulás, elsősorban azonban a közép- és felsőfokúak száma és aránya nőtt. Ebben jelentős szerepe volt annak, hogy egyre többen tanultak tovább, s egyúttal számos oktatási forma közül is választhattak. Ezzel párhuzamosan csökkent a 8 osztálynál alacsonyabb végzettségűek hányada, ami szorosan összefügg az általános tankötelezettség korhatárának emelkedésével, s a korábbi iskolarendszerben tanuló időskorúak számának fokozatos csökkenésével.

Érdekesség, hogy amíg Zala megyében (elsősorban a megye határmenti fekvésének köszönhetően) a leggyakrabban beszélt idegen nyelv a német, addig Zalaegerszegen az angol a legnépszerűbb idegen nyelv.

**III.6.1. NEMZETISÉG, ANYANYELV****13. sz. táblázat****Zalaegerszeg város lakónépessége nemzetiségek szerint**

Nemzetiség, nyelv	2001. év (fő)	2011. év (fő)
Magyar	58 464	50 832
Arab	1	18
Bolgár	3	8
Cigány (romani, beás)	472	802
Görög	1	3
Horvát	27	36
Kínai	-	10
Lengyel	18	25
Modern héber, zsidó	3	-
Német	64	138

Orosz	-	14
Örmény	1	6
Román	22	69
Ruszin	2	6
<b>Nemzetiség, nyelv</b>	<b>2001. év (fő)</b>	<b>2011. év (fő)</b>
Szerb	6	22
Szlovák	1	17
Szlovén	14	12
Ukrán	21	25
Vietnámi	-	12
Egyéb	-	81
Nem válaszolt	2 586	8 392
Ismeretlen	210	-
<b>Összesen</b>	<b>61 866</b>	<b>60 528</b>
<b>Népesség</b>	<b>61 654</b>	<b>59 499</b>

Forrás: KSH Népszámlálás 2001 és 2011.

A 2011. évi népszámlálás során a nemzetiségi hovatartozásra és az anyanyelvre vonatkozó kérdésekre nem volt kötelező a válaszadás, ugyanakkor egy személy több nemzetiséget is megjelölhetett. A városban 2001-ben az összeírandó személyek 4 százaléka nem nyilatkozott az anyanyelvről, 4,2 százaléka pedig a nemzetiségi kötődéséről, 2011-ben pedig mindkét kérdésre egyformán 14 százaléuk nem adott választ.

A cigányokon kívül (akiknek létszáma 10 év alatt közel a kétszeresére emelkedett) a határmenti fekvés miatt elsősorban németek és horvátok, illetve románok élnek ezen a vidéken, ám viszonylag kis létszámú közösséget alkotnak.

A 2001. évi census időpontjában a válaszolók 95 százaléka volt magyar anyanyelvű, ez 2011. évre 86 százalékra csökkent, ezzel párhuzamosan jelentősen emelkedett (10%-kal) a választ megtagadók száma. Magyar anyanyelvűek mellett elsősorban cigány, valamint német és horvát anyanyelvűek élnek a városban. 2001. évhez képest jelentősen emelkedett a városban a kínai és az arab anyanyelvű polgárok száma.

### III.6.2. VALLÁS

A lakosság vallási hovatartozásáról is a népszámlálási adatokból nyerhetünk információkat.

14. sz. táblázat

#### A zalaegerszegi népesség vallás, felekezet szerint

		2001. év (fő)	2011. év (fő)
<b>Katolikus</b>	<b>Római katolikus</b>	44 466	31 242
	<b>Görög katolikus</b>	115	86
<b>Ortodox keresztény</b>		32	19
<b>Református</b>		2 332	1 727
<b>Evangélikus</b>		983	637
<b>Izraelita</b>		33	30
<b>Más vallási közösséghez, felekezethez tartozik</b>		299	658

<b>Vallási közösséghez, felekezethez nem tartozik</b>	7 162	7 744
<b>Ateista</b>	- <sup>1</sup>	764
<b>Nem kívánt válaszolni, nincs válasz</b>	6 232	16 592
<b>Összesen</b>	<b>61 654</b>	<b>59 499</b>

*Forrás: KSH Népszámlálás 2001 és 2011.*

Az egyén felekezethez, vallási közösséghez tartozására vonatkozó kérdés 1949 után 2001-ben jelent meg újból a népszámlálási kérdőíveken. Akárcsak 2001-ben, úgy 2011-ben sem volt kötelező válaszadás a hitbéli meggyőződésre vonatkozóan. A legutolsó népszámlálás időpontjában Zala megye népességének 76 %-a, míg a város lakosságának 72 %-a, vagyis közel 43 ezer személy nyilatkozott vallási meggyőződéséről.

A táblázat adataiból kitűnik ugyanakkor, hogy 2001. évihez képest jelentősen emelkedett a 2011. évi népszámlálás során a vallásra vonatkozó kérdésre vonatkozó választ megtagadók száma és aránya. Amíg 2001-ben valamivel több, mint a népesség 10 %-a, addig 10 évvel később már több, mint 16.000 ember nem kívánt válaszolni a vallásra, felekezetre vonatkozó kérdésekre.

A vallásra vonatkozó kérdésre válaszolók körében közel 20%-kal nőtt az egyházhoz, felekezethez nem tartozók aránya. 2001-ben válaszolók közel nyolctizede tartozott valamelyik felekezethez, 2011-ben már csak 58%-uk. Zalaegerszegen a római katolikusok száma a legnagyobb (31.242 fő), őket követik reformátusok (1.727 fő), majd az evangélikusok (637 fő), az izraelita vallásúak száma 30 fő volt.

### **III.7. LAKÁS, LAKHATÁS**

A 2011. október 1-jei népszámlálás időpontjában 127.122 lakást számláltak össze Zala megyében, ez az országos állomány 2,9 százalékát – a népességhez hasonló arányt – jelentette. Területi összehasonlításban – a népességszámhoz hasonlóan – csupán a Nógrád, a Tolna és a Vas megyei állomány kisebb a zalainál. A lakások száma a két utolsó census között 8,4 százalékkal nőtt, ami az átlagoshoz hasonló bővülésnek felel meg, az országos rangsorban pedig az első harmadba sorolódott. Az ezredfordulót követően kibontakozó lakáspiaci fellendülés, majd visszaesés itt is nyomon követhető, elsősorban az évtized első felében épültek nagy számban – jelentős részben a városokban piaci céllal – új lakások.

Ez a változás a lakásállomány korösszetételében is megfigyelhető. 2011. október 1-jén a lakott lakások száma (lakott üdülőkkel együtt) a megyében 109.699, a nem lakottaké 17.423 volt. Az üres, idényszerűen vagy más célra (például irodaként, orvosi rendelőként) használt lakások állománya ismét nagyobb ütemben (37 százalékkal) bővült, mint a lakottaké (5,0 százalék).

Ebben a megye aprófalvas településszerkezete, a községek népességcsökkenése, az átlagosnál nagyobb fokú öregedése mellett a városi kínálat növekedése, valamint néhány település esetében a turizmus – s így az összeírás őszi időpontja – is szerepet játszott.

<sup>1</sup>

A népszámlálási kérdőív ilyen válaszlehetőséget nem tartalmazott.

Erre utal az is, hogy az üres lakások hányada egyedül Somogy megyében magasabb a Zalainál.

Településtípus alapján az üres lakások előfordulása a községekben jóval nagyobb mint a városokban, s ezen belül is népességnagyságuk alapján jelentős különbségek láthatók. Mindkét körben a kisebb lélekszámúak helyzete tekinthető kedvezőtlenebbnek.

A városokban a lakásállomány átlagosan 11, a községekben viszont 17 százaléka állt üresen, vagy használták más célra. Zalaegerszegen a lakások 6,5 százaléka állt üresen, ez lényegesen alacsonyabb, mint a megyei átlag, ugyanakkor a 2001- évi cenzen képest jelentősen emelkedett a nem lakott lakások aránya.

## 15. sz. táblázat

A lakott és nem lakott lakások, Zala megye  
[2011. év]

Településtípus	Lakott	Nem lakott	Összesen	Lakott	Nem lakott	Összes
	Lakások száma			Lakás a 2001. évi százalékában		
Zalaegerszeg	24 189	1 694	25 883	109,6	169,2	112,2
Nagykanizsa	20 616	1 808	22 424	106,3	159,2	109,2
Többi város	20 139	4 473	24 612	106,7	141,9	111,8
Városok összesen	64 944	7 975	72 919	107,6	150,8	111,1
Községek, nagyközségek	44 755	9 448	54 203	101,4	127,0	105,1
<b>Megye összesen</b>	<b>109 699</b>	<b>17 423</b>	<b>127 122</b>	<b>105,0</b>	<b>136,9</b>	<b>108,4</b>

Forrás: KSH Népszámlálás 2011.

## 16. sz. táblázat

A zalaegerszegi lakott lakások tulajdonjelleget és használati jogcím szerint  
[2001. év]

megnevezés	Összesen	Tulajdon jelleg		
		Magánszemély	önkormányzat	Más intézmény, szervezet
		tulajdona		
Tulajdonosi	20 326	20 326	-	-
Bérleti	1 814	900	714	200
Más jogcímű	74	61	5	8
<b>Összesen</b>	<b>22 214</b>	<b>21 287</b>	<b>719</b>	<b>208</b>

Forrás: KSH Népszámlálás 2001.

## 17. sz. táblázat

**A zalaegerszegi lakott lakások tulajdonjelleg és használati jogcím szerint  
[2011. év]**

megnevezés	Összesen	Tulajdon jelleg		
		magánszemély	önkormányzat	Más intézmény, szervezet
		tulajdona		
<b>Tulajdonosi</b>	<b>21 800</b>	21 800	-	-
<b>Bérleti</b>	<b>2 126</b>	1 246	731	149
<b>Más jogcímű</b>	<b>263</b>	214	16	33
<b>Összesen</b>	<b>24 189</b>	<b>23 260</b>	<b>747</b>	<b>182</b>

*Forrás: KSH Népszámlálás 2011.*

Ami a lakott lakások tulajdoni szerkezetét jellemzi, megállapítható, hogy a lakások döntő többsége (90 %-a) magántulajdonban van, a két népszámlálás közötti időszakban valamelyest emelkedett a bérelt lakások száma és aránya (8,1 %-ról 8,8 %-ra) és gyakorlatilag stagnált az önkormányzati lakások aránya. Az építőipart érintő központi intézkedések (áfa csökkentés, CSOK módosítása) hatására közel két éve emelkedő tendenciát mutat az építések, azon belül a lakásépítések száma, mely a kereslet és a lakásárak emelkedésével jár együtt.

2001. és 2011. között a lakások nagyságának alakulását az új építkezések összetetten befolyásolták. Az elsősorban a lakosság által épített családi házak mérete nőtt, miközben főként a városokban, piaci céllal kivitelezettek között emelkedett a kisebb alapterületűek hányada. Ezáltal a két utolsó népszámlálás időpontja között a megye és a város lakásállományának átlagos alapterülete kismértékben nőtt, a nagyság szerinti megoszlás pedig a tágasabb lakások felé tolódott el. 2011. október 1-jén a lakott lakások átlagos alapterülete 82 m<sup>2</sup>-t tett ki, ami a nagyobbak közé tartozott az országban.

Településtípus alapján a megyei jogú városokban található átlagosan a legkisebb, a községekben pedig a legnagyobb otthonok.

## 18. sz. táblázat

**A lakások alapterülete Zala megye [2011. év]**

Településtípus	-39	40-59	60-79	80-99	100-	Összesen	-39	100-
	m <sup>2</sup> alapterületű lakások száma						m <sup>2</sup> alapterületű lakások (2001=100,0)	
<b>Zalaegerszeg</b>	1 396	9 759	5 814	3 403	3 807	24 189	107,6	114,9
<b>Nagykanizsa</b>	1 264	8 535	4 950	2 600	3 267	20 616	101,8	113,1
<b>Többi város</b>	758	4 318	4 996	4 119	5 948	20 139	97,2	117,1
<b>Városok összesen</b>	3 418	22 622	15 760	10 122	13 022	64 944	103,0	115,5

<b>Községek, nagyközségek</b>	671	4 537	9 621	13 210	16 716	44 755	60,2	121,2
<b>Megye összesen</b>	<b>4 089</b>	<b>27 159</b>	<b>25 381</b>	<b>23 332</b>	<b>29 738</b>	<b>109 699</b>	<b>92,2</b>	<b>118,6</b>

*Forrás: KSH Népszámlálás 2011.*

### 19. sz. táblázat

#### A zalaegerszegi lakott lakások szobaszám és alapterület szerint [2001. év]

Megnevezés	Szobaszám			
	1	2	3	4
<b>-29</b>	281	18	1	-
<b>30-39</b>	901	104	7	-
<b>40-49</b>	662	1 652	69	4
<b>50-59</b>	142	5 594	1 228	9
<b>60-79</b>	69	1 853	3 094	350
<b>80-99</b>	17	714	1 433	684
<b>100-</b>	8	214	1 088	2 018
<b>összesen</b>	<b>2 080</b>	<b>10 149</b>	<b>6 920</b>	<b>3 065</b>

*Forrás: KSH Népszámlálás 2001.*

### 20. sz. táblázat

#### A zalaegerszegi lakott lakások szobaszám és alapterület szerint [2011. év]

Megnevezés	Szobaszám			
	1	2	3	4-
<b>-29</b>	246	14	1	-
<b>30-39</b>	937	182	11	5
<b>40-49</b>	587	1 890	118	7
<b>50-59</b>	115	5 592	1 425	35
<b>60-79</b>	74	1 777	3 358	605
<b>80-99</b>	20	679	1 659	1 045
<b>100-</b>	6	180	1 030	2 591
<b>összesen</b>	<b>1 985</b>	<b>10 314</b>	<b>7 602</b>	<b>4 288</b>

*Forrás: KSH Népszámlálás 2011.*

A lakott lakások szobaszáma a két census között jelentősen nem változott. Az egyszobás lakások száma és aránya valamelyest csökkent (9%-ról 8,2%-ra), szintén csökkent a kétszobás lakások száma, ugyanakkor emelkedett a három és négy szobás lakások száma és aránya. A lakások alapterületének változása szintén illeszkedik ezekhez a folyamatokhoz, azaz jelentősen emelkedett a nagyobb alapterületű lakások száma.

A lakosság életminőségét a lakásszám gyarapodása, valamint az alapterület növekedése mellett a lakások felszereltsége, komfortossága is befolyásolja, ami a két utolsó népszámlálás

között tovább javult. Már az 1990-es évek végére a város majd minden lakása (98,6 %-a) vezetékes vízzel ellátott volt, a közcsatorna, és a gázhálózat ugrásszerű fejlődése az utóbbi két évtizedben ment végbe. E közüzemi fejlesztések az új építésű lakások jobb felszereltsége mellett a meglévő állomány folyamatos korszerűsítését is szolgálták.

### III.7.1. AZ ÖNKORMÁNYZATI BÉRLAKÁSOK MUTATÓI

A szociálpolitika szempontjából különösen fontos területe a lakásrendszernek az önkormányzati bérlakás-szektor.

Zalaegerszezen az önkormányzati bérlakások száma jelenleg 776, tehát ennyi család, háztartás él az önkormányzat tulajdonában lévő lakásokban.

21. sz. táblázat

#### Az önkormányzati bérlakások a lakások komfortfokozata szerint

Év	Komfortfokozat										összesen db
	Összkomfortos		Komfortos		Félkomfortos		Komfort nélküli		Szükséglakás		
	db	%	db	%	db	%	db	%	db	%	
2011.	485	55,42	298	34,06	5	0,57	67	7,66	20	2,29	875
2012.	481	56,59	278	32,71	5	0,59	66	7,76	20	2,35	850
2013.	471	58,22	267	33,00	1	0,12	56	6,92	14	1,74	809
2014.	472	58,78	262	32,63	1	0,13	54	6,72	14	1,74	803
2015.	466	58,54	261	32,79	1	0,13	54	6,78	14	1,76	796
2016.	466	58,69	260	32,75	1	0,13	53	6,67	14	1,76	794
2017.	465	59,31	260	33,16	1	0,13	47	6,00	11	1,40	784
2018.	466	60,13	250	32,26	1	0,13	47	6,06	11	1,42	775
2019.	467	60,80	253	32,94	0	0	41	5,33	7	0,91	768
2020.	467	61,44	250	32,89	0	0	38	5,00	5	0,65	760

Forrás: Polgármesteri Hivatal Szociális és Igazgatási Osztály 2021.

A táblázatból látható, hogy az elmúlt két évben az összkomfortos lakások száma változatlan. A csökkenés az alacsonyabb komfortfokozatú lakásokat érintette, közel egyenlő arányban. Ennek oka jellemzően a lakhatatlanná válás miatti szanálás.

A lakásállományon belül a lakások komfortfokozata lényegében nem változott.

22. sz. táblázat

#### Az önkormányzati bérlakások a lakások szobaszáma szerint

Év	Szobaszám											
	1		1,5		2		2,5		3		3 <	
	db	%	db	%	db	%	db	%	db	%	Db	%
2011.	395	45,14	148	16,92	285	32,57	23	2,63	19	2,17	5	0,57
2012.	383	45,06	144	16,94	278	32,71	21	2,47	19	2,47	5	0,58
2013.	359	44,38	137	16,93	270	33,37	19	2,35	19	2,35	5	0,62
2014.	353	43,95	136	16,94	271	33,75	19	2,37	19	2,37	5	0,62

2015.	352	44,22	136	17,09	264	33,16	19	2,39	20	2,51	5	0,63
2016.	352	44,34	135	17,00	263	33,12	19	2,39	20	2,52	5	0,63
2017.	344	43,88	134	17,09	262	33,42	19	2,42	20	2,55	5	0,64
2018.	339	43,74	134	17,29	258	33,29	19	2,45	20	2,58	5	0,65
2019.	329	42,83	134	17,44	261	33,98	19	2,47	20	2,60	5	0,65
2020.	324	42,63	133	17,50	260	34,21	19	2,50	19	2,50	5	0,65

Az elmúlt 2 évben a lakásállományon belül az 1 szobás lakások száma csökkent számottevően, míg a nagyobb, 2,5 és 3 szobás lakások száma évek óta állandó a lakásszámok csökkenése mellett.

### III.8. A ZALAEGRSZEGEN MŰKÖDŐ SZOCIÁLIS ÉS GYERMEKJÓLÉTI ELLÁTÓRENDSZER JELLEMZŐI

#### III.8.1. Szociális ellátórendszer jellemzői Zalaegerszegen és Zala megyében

23. sz. táblázat

#### A zalaegerszegi szociális ellátórendszer kapacitásai 2020. év

Szolgáltatások/ Ellátások	Szolgáltató/ Intézmény neve	Fenntartó	Ellátottak száma/ férőhelyszám <sup>2</sup> (fő)	Várakozók száma <sup>3</sup> (fő)
Étkeztetés	Zalaegerszegi Gondozási Központ	Zalaegerszegi Szociális Társulás	374	0
Házi segítségnyújtás	Zalaegerszegi Gondozási Központ	Zalaegerszegi Szociális Társulás	63	0
Házi segítségnyújtás	Baptista Tevékeny Szeretet Misszió	Baptista Tevékeny Szeretet Misszió	145	0
Házi segítségnyújtás	Dániel Református Házigondozó Szolgálat	Magyarországi Református Egyház	57	0
Jelzőrendszeres házi segítségnyújtás	Zalaegerszegi Gondozási Központ	Zalaegerszegi Szociális Társulás	67	17
Támogató szolgálat	Dániel Református Támogató Szolgálat	Magyarországi Református Egyház	29	0
Támogató szolgálat	MMSZ Sorstárs Támogató Szolgálat	Magyar Máltai Szeretetszolgálat Egyesület	29	0
Támogató szolgálat	Fogyatékkal Élők Támogató Szolgálat Zalaegerszeg	Magyar Vöröskereszt Zala Megyei Szervezete	38	0
Támogató szolgálat	Kolping Támogató Szolgálat	Kolping Oktatási Szociális és Intézményfenntartó Szervezet	55	0
Közösségi ellátás	Pszichiátriai Betegek Közösségi Ellátó Szolgálat	Magyar Vöröskereszt Zala Megyei Szervezete	49	0

<sup>2</sup> Az intézmények adatszolgáltatása alapján 2020.

<sup>3</sup> Az intézmények adatszolgáltatása alapján 2020.

## ZALAEGRSZEG – 2021

	Zalaegerszeg			
<b>Közösségi ellátás</b>	Szenvedélybetegek Közösségi Ellátó Szolgálat Zalaegerszeg	Magyar Vöröskereszt Zala Megyei Szervezete	50	0
<b>Család- és gyermekjóléti szolgáltatás</b>	Zalaegerszegi Család- és Gyermekjóléti Központ	Zalaegerszeg Megyei Jogú Város Önkormányzata	5439	0
<b>Utcai szociális munka</b>	Hajléktalanok Átmeneti Gondozási Központja	Magyar Vöröskereszt Zala Megyei Szervezete	121	0
<b>Időskorúak nappali ellátása</b>	Zalaegerszegi Gondozási Központ	Zalaegerszegi Szociális Társulás	82/130	0
<b>Fogyatékos személyek nappali ellátása</b>	Mandulavirág Fogyatékkal Élők Református Gondozóháza	Magyarországi Református Egyház	30	0
<b>Hajléktalan személyek nappali ellátása</b>	Hajléktalanok Átmeneti Gondozási Központja	Magyar Vöröskereszt Zala Megyei Szervezete	20	0
<b>Pszichiátriai betegek nappali ellátása</b>	Zalaegerszegi Gondozási Központ	Zalaegerszegi Szociális Társulás	20/20	0
<b>Szenvedélybetegek nappali ellátása</b>	Zalaegerszegi Gondozási Központ	Zalaegerszegi Szociális Társulás	8/10	0
<b>Időskorúak gondozóháza</b>	Zalaegerszegi Gondozási Központ	Zalaegerszegi Szociális Társulás	30/42	116
<b>Hajléktalanok éjjeli menedékhelye és átmeneti szállása</b>	Hajléktalanok Átmeneti Gondozási Központja	Magyar Vöröskereszt Zala Megyei Szervezete	90	0
<b>Idősek otthona</b>	Zalaegerszegi Gondozási Központ	Zalaegerszegi Szociális Társulás	81/98	149
<b>Idősek otthona</b>	Zala Megyei Gondoskodás Egyesített Szociális Intézmény	Szociális és Gyermekvédelmi Főigazgatóság	265	53
<b>Idősek otthona</b>	Gondviselés Háza	Magyar Katolikus Egyház Szombathelyi Egyházmegye	54	180
<b>Fogyatékos személyek otthona</b>	Mandulavirág Fogyatékkal Élők Református Gondozóháza	Magyarországi Református Egyház	39	20
<b>Fogyatékos személyek otthona</b>	Zala Megyei Gondoskodás Egyesített Szociális Intézmény	Szociális és Gyermekvédelmi Főigazgatóság	100	11
<b>Pszichiátriai betegek otthona</b>	Zala Megyei Gondoskodás Egyesített Szociális Intézmény	Szociális és Gyermekvédelmi Főigazgatóság	100	25
<b>Pszichiátriai betegek lakóotthona</b>	Levendel László Otthon	Esthajnal Alapítvány	20	2

Forrás: Polgármesteri Hivatal Humánigazgatási Osztály 2020.december 31.

A fenti táblázatban igyekeztünk átfogóan (fenntartótól, ellátási kötelezettségtől függetlenül) bemutatni a zalaegerszegi szociális ellátórendszert.

A koronavírus világjárvány okozta veszélyhelyzetben az egészség védelme érdekében történt intézkedések érintették a szociális ellátórendszert is. (felvételi zárlat, nappali ellátások szüneteltetése...), ezért az intézmények feltöltöttsége 2020. évben elmaradt a maximális férőhelyszámtól. A várólista azonban nem növekedett, ennek oka lehet, hogy a veszélyhelyzet ideje alatt a hozzátartozók úgy gondolták, inkább családi körben próbálják meg átvészelni ezt az időszakot az ápolásra szoruló idősseel, így kevés kérelem érkezett. A házi segítségnyújtás esetében sok ellátott egyáltalán nem kívánta igénybe venni a szolgáltatást, szintén a család oldotta meg az idősök ellátását.

Látható, hogy meglehetősen széleskörű szolgáltatási palettáról van szó, a városban 18 különböző személyes gondoskodást nyújtó szociális szolgáltatás érhető el. Egyes szolgáltatásokat több szolgáltató/intézmény is biztosít, így például 3 szolgáltató végez házi segítségnyújtást, 4 szolgáltató nyújt támogató szolgáltatást, és 3 idősök otthona működik a városban. A szolgáltató oldal is meglehetősen színes, hiszen állami, önkormányzati, egyházi és civil fenntartó is biztosít szolgáltatásokat.

A szolgáltatások közül

- 9 szolgáltatást/ellátást önkormányzati,
- 8 ellátást egyházi,
- 7 ellátást civil
- 3 ellátást állami, fenntartó nyújt<sup>4</sup>.

Ami a szolgáltatások igénybevevőit illeti:

- étkeztetésben: 379 fő
- házi segítségnyújtásban: 277 fő
- jelzőrendszeres házi segítségnyújtásban: 69 fő
- támogató szolgáltatásban: 151 fő
- közösségi ellátásban: 99 fő
- család- és gyermekjóléti szolgáltatásban: 5439 fő
- utcai szociális munkában: 121 fő
- nappali ellátásban: 160 fő
- idősök otthonában: 400 fő
- idősök gondozóházában: 30 fő
- fogyatékos személyek otthonában: 139 fő
- pszichiátriai betegek otthonában és lakóotthonában: 120 fő
- hajléktalanok éjjeli menedékhelyén és átmeneti szállásán: 90 fő

részére biztosított férőhely, illetve kerül ellátásra.

Az **alapszolgáltatások** rendszere a városban teljes körűen kiépített, az igénybevevők számára számos szolgáltatás esetében biztosított a választás lehetősége is, a szolgáltatások kapacitása

<sup>4</sup>

A szolgáltatások száma a halmazódásokkal együtt összesen 27

is elégségesnek mondható, hiszen mindösszesen egyetlen ellátási forma (jelzőrendszeres házi segítségnyújtás) esetében tartanak nyilván (17 fő) várakozót.

A *szakellátások* vonatkozásában igazán komoly várakozó lista az idősök ápoló-gondozó otthonainál tapasztalható, itt a 417 férőhelyre összesen 382 fő várakozót tartanak nyilván, ami jelentősen meghaladja a rendelkezésre álló kapacitást. Igen magas még a várakozók száma és aránya az idősök gondozóházában is, itt a 42 férőhelyre 116 fő várakozik.

A városi szociális ellátórendszer bemutatása mellett a koncepcióban kizárólag a Zala megyei bentlakásos rendszer elemzésére térünk ki, hiszen a városi rendszer szervezése, struktúrájának fejlesztése, működtetése szempontjából ennek van relevanciája. A bentlakásos ellátórendszer adatait az 1. számú melléklet tartalmazza.

### **Bentlakásos intézmények kapacitása ellátotti csoportonként**

– idősök ellátása:	1.665 férőhely
– fogyatékos személyek ellátása:	443
– pszichiátriai betegek ellátása:	506
– hajléktalanok ellátása:	204
– szenvedélybetegek ellátása:	52

**Összesen: 2.870 férőhely**

Látható, hogy a meglévő férőhelyek (2.870) 58%-a (1.665) idősök ellátására (idősök ápoló-gondozó otthona emelt szintű férőhelyekkel együtt, idősök gondozóháza) szolgál. Ez a demográfiai trendek és a megjelenő szükségletek alapján természetesen nem meglepő. A rendelkezésre álló kapacitás 15 %-a fogyatékkal élőkre, 18 %-a pszichiátriai betegek, 7%-a hajléktalanokra, míg mindössze 2%-a a szenvedélybetegekre irányul.

Megállapítható, hogy a megyében teljesen hiányzik a pszichiátriai-, és szenvedélybetegek átmeneti ellátása.

### ***III.8.2. Ellátási kötelezettség teljesítése***

A Szocvtv. település nagyság szerint határozza meg az egyes önkormányzatok feladatait a *szociális szolgáltatások* biztosítása terén.

A hatályos Szocvtv. alapján Zalaegerszeg Megyei Jogú Város Önkormányzata - mint 30.000 főnél több állandó lakossal rendelkező megyei jogú város - köteles az alapszolgáltatási feladatokat, éjjeli menedékhelyet, hajléktalan személyek átmeneti szállását, időskorúak gondozóházát, idősök otthonát, valamint - amennyiben a lakossági szükségletek indokolják - hajléktalanok otthonát és hajléktalan személyek rehabilitációs intézményét megszervezni és fenntartani.

A gyermekek védelméről és a gyámügyi igazgatásról szóló 1997. évi XXXI. törvény (a továbbiakban: Gyvt.) szabályozza az önkormányzatok *gyermekvédelmi feladatait*.

## 24. sz. táblázat

**Zalaegerszeg Megyei Jogú Város Önkormányzata által, illetve a Zalaegerszegi Szociális Társulás útján - saját intézményben vagy ellátási szerződéssel – biztosított szociális szolgáltatások**

Szolgáltatási forma megnevezése	Szolgáltatást nyújtó intézmény Megnevezése
• étkeztetés	Zalaegerszegi Gondozási Központ
• házi segítségnyújtás	Zalaegerszegi Gondozási Központ
• család- és gyermekjóléti szolgáltatás	Zalaegerszegi Család-és Gyermekjóléti Központ
• jelzőrendszeres házi segítségnyújtás	Zalaegerszegi Gondozási Központ
• utcai szociális munka <sup>5</sup>	Hajléktalanok Átmeneti Gondozási Központja
• időskorúak nappali ellátása	Zalaegerszegi Gondozási Központ
• fogyatékos személyek nappali ellátása <sup>6</sup>	Mandulavirág Fogyatékkal Élők Református Gondozóháza
• hajléktalan személyek nappali ellátása <sup>7</sup>	Hajléktalanok Átmeneti Gondozási Központja
• pszichiátriai betegek nappali ellátása	Zalaegerszegi Gondozási Központ
• szenvedélybetegek nappali ellátása	Zalaegerszegi Gondozási Központ
• időskorúak gondozóháza	Zalaegerszegi Gondozási Központ
• hajléktalanok éjjeli menedékhelye és átmeneti szállása <sup>8</sup>	Hajléktalanok Átmeneti Gondozási Központja
• idősek otthona	Zalaegerszegi Gondozási Központ

## 25. sz. táblázat

**Zalaegerszeg Megyei Jogú Város Önkormányzata által - saját intézményében vagy ellátási szerződés útján – biztosított gyermekjóléti/gyermekvédelmi szolgáltatások**

Szolgáltatási forma megnevezése	Szolgáltatást nyújtó intézmény Megnevezése
• család- és gyermekjóléti szolgáltatás	Zalaegerszegi Család- és Gyermekjóléti Központ
• bölcsődei ellátás	Zalaegerszegi Egyesített Bölcsődék
• helyettes szülői ellátás	Zalaegerszegi Család-és Gyermekjóléti Központ
• családok átmeneti otthona <sup>9</sup>	Magyar Vöröskereszt Családok Átmeneti Otthona

<sup>5</sup> Ellátási szerződés keretében biztosított ellátás

<sup>6</sup> Ellátási szerződés keretében biztosított ellátás

<sup>7</sup> Ellátási szerződés keretében biztosított ellátás

<sup>8</sup> Ellátási szerződés keretében biztosított ellátás

<sup>9</sup> Ellátási szerződés keretében biztosított ellátás

A szociális és gyermekvédelmi szolgáltatásokat önkormányzatunk 3 intézmény fenntartásával biztosítja. Két intézmény végleges, a Zalaegerszegi Család- és Gyermekjóléti Központ határozott idejű működési engedéllyel rendelkezik (2022. december 31-ig).

Az ellátórendszer bemutatását követően világossá válik, hogy önkormányzatunk mind a **szociális területen, mind a gyermekvédelem területén** ellátási kötelezettségének eleget téve, **valamennyi – jogszabályban előírt – szolgáltatást biztosítja.**

### ***III.8.3. Zalaegerszeg Megyei Jogú Város Önkormányzata által nyújtott pénzbeli és természetbeni ellátások (2020. év)***

A pénzbeli és természetben nyújtott ellátások célja, hogy a nehéz anyagi körülmények között élő családok terheit csökkentse, az ilyen családban élő gyermekek hátrányos helyzetét mérsékelje, illetve anyagi okok miatt egyetlen gyermeket se kelljen kiemelni a családjából.

A gyermekvédelmi törvény alapján a települési önkormányzat jegyzője rászorultságtól függően *rendszeres gyermekvédelmi kedvezményt* állapít meg. Ezen felül a települési önkormányzat képviselő-testülete a rendeletében meghatározott módon és feltételek szerint a gyermek és fiatal felnőtt rászorultságára tekintettel pénzbeli támogatást állapíthat meg.

Zalaegerszeg Megyei Jogú Város Önkormányzata Közgyűlése a szociálisan rászorulóknak számára adható támogatások fajtáit, a jogosultság feltételeit, valamint az eljárás szabályait a települési támogatásról és a gyermekvédelmi ellátásokról szóló 3/2015. (II.13.) számú önkormányzati rendeletében határozta meg. Ennek alapján egy évre *gyermekétkeztetési támogatás*, egy tanévre *Bursa Hungarica ösztöndíj*, eseti jelleggel pedig *egyszeri nevelési juttatás*, valamint *átmeneti segély* állapítható meg. Az előbbieket az alacsony jövedelemmel, tartósan megélhetési problémákkal küzdő családok vehetik igénybe, míg az átmeneti segéllyel elsősorban azokat a családokat indokolt támogatni, akik a válsághelyzetben lévő várandós anya gyermekének megtartásához, a gyermek fogadásának előkészítéséhez, a nevelésbe vett gyermek családjával való kapcsolattartáshoz, a gyermek családba való visszakerülésének elősegítéséhez kapcsolódó, valamint az iskoláztatás kiadásaihoz szorulnak anyagi segítségre. „Nemzedékek kézfogása” elnevezéssel az újszülött gyermekek, a házasságot kötő fiatal párok és az alacsony nyugdíjjal rendelkezők támogatásáról szóló 40/2004. (X.29.) önkormányzati rendelet alapján alanyi jogon az *újszülött gyermekek támogatására* van lehetőség.

#### **A gyermekvédelmi törvényben szabályozott ellátások**

##### **Rendszeres gyermekvédelmi kedvezmény**

A támogatás célja segíteni az anyagi okok miatt veszélyeztetett családokat abban, hogy a gyermeki jogokkal összhangban képesek legyenek gyermekeik családban történő ellátására. A kedvezmény alapján ingyenes vagy kedvezményes intézményi gyermekétkeztetést, egyéb feltételek fennállása esetén szünidei gyermekétkeztetést, pénzbeli támogatást, valamint a törvényben és más jogszabályban meghatározott egyéb kedvezményeket vehetnek igénybe a jogosultak.

A támogatás megállapítását nevelési-oktatási intézmény, gyámhatóság, más családvédelemmel foglalkozó intézmény, illetve természetes személy vagy a gyermekek érdekeinek védelmét ellátó társadalmi szervezet is kezdeményezheti.

A jogosultságot a szülő, a gyám, vagy a nagykorú gyermek részére lehet megállapítani. Kedvezményben részesülhet:

- a kiskorú,
- a nagykorú, 23 évesnél fiatalabb, a nappali oktatás munkarendje szerint tanulmányokat folytató gyermek,
- a 25 évesnél fiatalabb, felsőoktatási intézmény nappali tagozatán tanulmányokat folytató gyermek.

A rendszeres gyermekvédelmi kedvezmény egy évre történő megállapításának feltétele a szociális rászorultság, ami jövedelmi és vagyoni szempontú vizsgálatot jelent. Jövedelmi viszonyai alapján veszélyeztetett az a gyermek, ahol a családban az egy főre jutó jövedelem nem haladja meg az öregségi nyugdíj mindenkori legkisebb összegének (a továbbiakban: nyugdíjminimum) 135 %-át (38.475 Ft). Azokban az esetekben, amikor a gyermeket a törvényes képviselő egyedül neveli, a gyermek tartósan beteg, illetve súlyosan fogyatékos, 23 év alatti és középiskola nappali tagozatán, vagy 25 év alatti és felsőfokú oktatási intézmény nappali tagozatán tanul, a rászorultság jövedelmi határa a nyugdíjminimum 145 %-a (41.325 Ft).

A jogosultságnak vagyoni feltétele is van: a gyermeket gondozó családban az egy főre jutó vagyon - hasznosítható ingatlan, jármű, vagyoni értékű (pl. haszonélvezeti) jog - értéke nem haladhatja meg külön-külön számítva az öregségi nyugdíj legkisebb összegének (28.500,-Ft) húszszorosát (570.000,-Ft), vagy együtt számítva annak hetvenszerezését (1.995.000,-Ft). Nem minősül vagyonnak az az ingatlan, amelyben a szülő vagy a tartásra köteles más törvényes képviselő életvitelszerűen lakik, az a vagyoni értékű jog, amely az általuk lakott ingatlanon áll fenn, továbbá a mozgáskorlátozottságra vagy tartós betegségre tekintettel fenntartott gépjármű.

A jegyző a kedvezményt egy évre, de legfeljebb a gyermek 23., ill. 25. életévének betöltéséig állapítja meg. A támogatás alapvetően természetbeni ellátás, mellyel a bölcsődés, az óvodás, és általános iskolás korúak a gyermekétkeztetést ingyenesen, a középiskolások 50 %-os kedvezményrel vehetik igénybe. Pénzbeli támogatást két alkalommal (augusztusban és novemberben) alanyi jogon kapnak. Ennek összege gyermekenként 6.000 Ft, a hátrányos, vagy halmozottan hátrányos helyzetű gyermekek esetében 6.500 Ft.

A támogatásban részesülők havi átlagszáma – egyezően az országos tendenciával – évek óta csökken. A kedvezményre az év során (411→) 372 kiskorú és (17→) 14 fiatal felnőtt, összesen (428→) 386 fő szerzett jogosultságot. Ez a szám 9,8 %-kal alacsonyabb az előző évinél.

Elutasításra öt kérelmező esetében került sor. Ebből négyet a törvényben meghatározottnál magasabb egy főre jutó jövedelem indokolt. Egy igénylő a jogosultság egyéb feltételét nem tudta igazolni. A döntések ellen jogorvoslati kérelem nem érkezett.

A kedvezményre jogosultak közül azoknál, ahol a szülő alacsony (legfeljebb alapfokú) iskolai végzettséggel rendelkezik, munkanélküli, vagy a gyermek fejlődéséhez szükséges lakáskörülmények nem biztosítottak, a gyermek *hátrányos* vagy *halmozottan hátrányos helyzete* megállapítható. Ennek alapján többféle kedvezményre, valamint a már említett alap, vagy emelt összegű pénzbeli támogatásra válik jogosulttá. Alapösszegű támogatást augusztusban 130, novemberben 128, emelt összegű támogatást augusztusban 163,

novemberben pedig 153 gyermek számára kézbesített a posta. Fedezetét a központi költségvetés biztosította.

A rendszeres gyermekvédelmi kedvezményben részesülő, a gyermek tartására köteles családba fogadó gyámul kirendelt hozzátartozó *kiegészítő pénzbeli ellátásra* jogosult, ha nyugellátásban, időskorúak járadékában, illetve egyéb nyugdíjszerű ellátásban részesül. Összege havi 6.270 Ft. A jogosultság megállapítására nem került sor.

## **Az önkormányzat rendeleteiben szabályozott gyermekvédelmi ellátások**

### **1. Gyermekétkeztetési támogatás**

Az intézményi gyermekétkeztetés költségéhez igényelheték a támogatást azok a családok, akiknek anyagi helyzetük alapján az étkezési térítési díj kifizetése gondot jelentett. Ez a helyzet akkor, ha a családban az egy főre jutó jövedelem nem haladta meg egyedül nevelés esetén a nyugdíjminimum 250 %-át (71.250,-Ft), egyéb esetben a nyugdíjminimum 200 %-át (57.000,-Ft), és vagyonuk nincs. A támogatás egy évre szól. Összege étkezési naponként 250,-Ft, melyet utólag közvetlenül a családoknak utalunk.

Az év során a támogatásra 95 gyermek szerzett jogosultságot azzal a feltétellel, hogy hozzájárulást csak azokra a napokra kap, amikor igénybe veszi az iskolai étkezést. A pandémia miatt azonban 12 gyermek egyetlen napot sem étkezett az iskolában, így az előző évi 57 fővel szemben tavaly havonta átlagosan mindössze 29 gyermek részesült a támogatásban. Az érintett családok az év során mintegy 30.000.- Ft díj megfizetése alól mentesültek. A kifizetett hozzájárulás összesen 1.178 eFt-ot tett ki.

### **2. Bursa Hungarica ösztöndíj**

A Bursa Hungarica Felsőoktatási Önkormányzati Ösztöndíjrendszert a kormányzat 2000 őszén hirdette meg az önkormányzatok számára. Célja az esélyteremtés érdekében a hátrányos helyzetű, szociálisan rászoruló fiatalok felsőfokú tanulmányainak támogatása. A pályázat elbírálása során tanulmányi eredmény nem vehető figyelembe, illetve a megállapítás egyéb feltételhez, kötelezettség vállalásához (pl. letelepedés, munkavállalás) sem köthető.

Önkormányzatunk a program indulásától kezdve minden évben részt vett a pályázati rendszerben.

Az ún. „A” típusú ösztöndíjat a nappali tagozatos hallgatók két félévre, a „B” típusút az utolsó éves, érettségi előtt álló középiskolások, illetve diplomával nem rendelkező és felsőoktatási intézménybe felvételt még nem nyert érettségizettek hat félévre nyerhették el, ha családjuk a jövedelmi és vagyoni helyzete alapján rászoruló. Az elmúlt évben mindkét tekintetben a feltételek pozitív változtatására került sor. Az ösztöndíjra a nyugdíjminimum 275 %-a (71.250.- Ft) helyett annak 300 %-áig (85.500.- Ft) terjedő egy főre jutó jövedelem esetén volt lehetőség, amennyiben a lakhatást nem szolgáló egyes vagyontárgyak értéke nem haladja meg a nyugdíjminimum harmincszorosa (855.000.- Ft) helyett annak ötvenszeresét (1.425.000.-Ft). A módosítás hatása a tavaly őszi pályázat során még nem mutatkozott meg. Az elmúlt évben összesen 43, havonta pedig – az előző évi 33 fővel szemben - 25 fiatal részesült mintegy 8.400.- Ft támogatásban, amit 5.000.- Ft-tal kiegészített a minisztérium. Az ösztöndíjat elnyert fiatalok 21 %-a már az előző fordulóban is részesült az ösztöndíjban.

Az ösztöndíjra fordított összes önkormányzati forrás 2.035 eFt volt.

### **3. Egyszeri nevelési juttatás**

A kedvezményben részesülők a gyermeket nevelő családok legalacsonyabb jövedelmű rétegét képezik, ezért önkormányzatunk a karácsonyi ünnepekre tekintettel a tavalyinál magasabb, gyermekenként 11.400.- Ft összegű egyszeri nevelési juttatást folyósított. A támogatást külön igényelni nem kellett. A 276 gyermek jogán hivatalból kiutalt önkormányzati forrás 3.146 eFt-ot tett ki.

#### **4. Átmeneti segély**

Az átmeneti segély azoknak a jövedelmi és vagyoni helyzetük alapján rászorulóknak tekinthető családoknak nyújt segítséget, akik elemi kár, váratlan esemény miatt létfenntartásukat veszélyeztető rendkívüli élethelyzetbe kerültek és a felmerült többletkiadáshoz családi támogatásra sem számíthatnak. Kifejezetten a gyermeknevelés kiadásaihoz 2 család részesült összesen 65.000.- Ft segélyben.

#### **5. Újszülött gyermekek támogatása**

A támogatással az önkormányzat a szülőknek a gyermekszületéssel kapcsolatos kiadásaihoz kíván hozzájárulni.

Külön kérelem nélkül jogosult rá minden anyakönyvezett, újszülött gyermek, akinek állandó lakóhelyéül a lakcímnnyilvántartásba zalaegerszegi lakcím került bejegyzésre.

A támogatás természetbeni ellátásként, vásárlási utalvány formájában vehető igénybe.

A gyermekenként 30.000.- Ft összegű utalványt 426 újszülött törvényes képviselője vehette át. A felhasznált önkormányzati forrás járulékokkal együtt 13.030 eFt-ot tett ki.

#### **A hátrányos és halmozottan hátrányos helyzet fennállásának megállapítása jegyzői hatáskörben**

A törvény értelmében a jegyző a hátrányos, halmozottan hátrányos helyzet megállapítására irányuló kérelem esetén az alábbi tényezők fennállását vizsgálja:

- a család nehéz anyagi helyzetét, amit a rendszeres gyermekvédelmi kedvezmény igazol;
- a szülő, vagy családba fogadó gyám alacsony iskolai végzettségét;
- a szülő, vagy családba fogadó gyám alacsony foglalkoztatottságát;
- az elégtelen lakáskörülményeket;
- azt a körülményt, hogy a család szegregátumnak nyilvánított lakókörnyezetben él-e.

Abban az esetben, ha a rendszeres gyermekvédelmi kedvezményre való jogosultságon kívül egy további feltétel megléte állapítható meg, az a hátrányos helyzet, ha két további feltétel megvalósul, az a halmozottan hátrányos helyzet fennállását jelenti.

Ennek alapján ingyenes szünidei étkeztetésre, a már említett emelt összegű pénzbeli támogatásra, valamint többféle kedvezményre válik jogosulttá a gyermek.

Az elmúlt évben jegyzői hatáskörben 74 hátrányos helyzetű és 87 halmozottan hátrányos helyzetű gyermek jogosultságát állapítottuk meg. Ebből a hátrányos helyzetet 51 esetben a szülő alacsony iskolai végzettsége, 21 esetben munkanélkülisége, 2 esetben az elégtelen lakókörnyezet alapozta meg. A halmozottan hátrányos helyzetűek 46 százalékának (40 fő) a szülője alacsony iskolai végzettségű és álláskereső. A szülők legfeljebb alapfokú iskolai végzettséggel rendelkeznek és a lakáskörülmények sem megfelelőek 28 kiskorúnál, míg 2 gyermek családjában munkanélküliség és rossz lakáskörülmények igazolódtak. Több mint

négyszer annyi (4→17) gyermek fejlődését mindhárom körülmény hátráltatja.

A fentieken túl a gyámhivatal hatáskörébe tartozó nevelésbe vétel, valamint a tanulói, hallgatói jogviszonyban álló fiatal felnőtt számára nyújtott utógondozói ellátás önmagában megalapozza a halmozottan hátrányos helyzet fennállását. Adatokat erről a Zalaegerszegi Járási Hivatal, mint érintett hatóság tud adni a saját gyermekvédelmi feladatainak értékelésében.

### **Szünidei gyermekétkeztetés**

A települési önkormányzatok kötelező feladatát képező szünidei gyermekétkeztetés kiterjed az iskolai szünidő (téli, tavaszi, nyári, őszi) időszakára, valamint a bölcsőde és óvoda zárva tartása idejére is. A szünidei gyermekétkeztetés keretében a települési önkormányzatnak – a szülő, törvényes képviselő kérelmére – a napi, egyszeri, déli meleg főétkezést kell ingyenesen biztosítani a hátrányos helyzetű gyermek és a rendszeres gyermekvédelmi kedvezményben részesülő, halmozottan hátrányos helyzetű gyermekek számára.

## **III.8.4. Zalaegerszeg Megyei Jogú Város Önkormányzata által biztosított szociális és gyermekjóléti szolgáltatások**

### **III.8.4.1. Alapszolgáltatások**

#### **III.8.4.1.1. Étkeztetés**

Az étkeztetés keretében azoknak a szociálisan rászorultaknak a legalább napi egyszeri meleg étkezéséről kell gondoskodni, akik azt - koruk, egészségi állapotuk, fogyatékoságuk, pszichiátriai betegségük, szenvedélybetegségük, vagy hajléktalanságuk miatt - önmaguk, illetve eltartottaik részére tartósan vagy átmeneti jelleggel nem képesek biztosítani.

A **Zalaegerszegi Gondozási Központ** feladatkörébe tartozó *szociális étkeztetés* keretében napi egyszeri meleg ételt biztosít a rászorulóknak. Az étkeztetés az intézmény saját konyháinak igénybevételeivel, valamint két külső szolgáltató bevonásával történik. A konyhák területi elhelyezkedése révén lehetőség van arra, hogy az igénylő lakóhelyéhez legközelebb eső helyen vegye igénybe az ellátást.

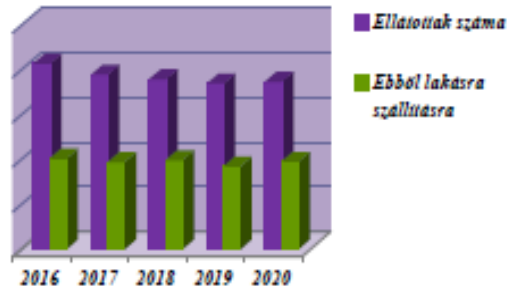
**26. sz. táblázat**

#### **Kihasznátság alakulása az étkeztetésben**

	<b>2016</b>	<b>2017</b>	<b>2018</b>	<b>2019</b>	<b>2020</b>
<b>Ellátottak száma</b>	414	390	379	370	374
<b>Ebből lakásra szállításra</b>	202	194	198	184	195

*Forrás: Zalaegerszegi Gondozási Központ 2020.*

**27. sz. táblázat**



Forrás: Zalaegerszegi Gondozási Központ 2020.

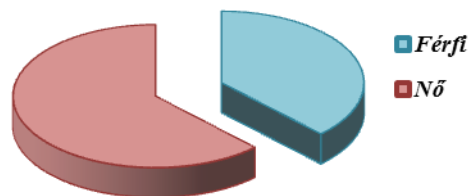
Az elmúlt évben az étkezést igénybe vevők száma kis mértékben 1 %-kal nőtt. A megelőző években szinte mindig csökkenő tendenciát mutatott az igénybe vevők száma, azonban a koronavírus világjárvány miatt ez 2020. évben megfordult. Az étkezést igénylők közül senkit sem kellett elutasítani, amennyiben a szociális rászorultsága a törvény alapján fennállt, az étkezést biztosítani tudtuk számára.

Az ellátottak rászorultságát életkoruk, pszichiátriai és szenvedélybetegségük, egészségi állapotuk, ill. anyagi helyzetük indokolta.

28. sz. táblázat

### Ellátottak nem szerinti megoszlása

Férfi	133
Nő	241



Forrás: Zalaegerszegi Gondozási Központ 2020.

29. sz. táblázat

## Étkeztetésben részesülők megoszlása szociális rászorultság alapján

Életkora miatt étkeztetésben részesül (65 év feletti)	329
Egészségügyi állapota miatt étkeztetésben részesül	45



Forrás: Zalaegerszegi Gondozási Központ 2020.

Az igénybe vevők nemenkénti arányait tekintve 64%-uk nő, az ellátottak 12%-a esetében a rászorultságot pszichiátriai- vagy szenvedélybetegség, illetve egészségi állapot indokolja.

### III.8.4.1.2. Házi segítségnyújtás

Házi segítségnyújtás keretében a szolgáltatást igénybe vevő személy saját lakókönyezetében kell biztosítani az önálló életvitel fenntartása érdekében szükséges ellátást.

A házi segítségnyújtás keretében biztosítani kell

- az alapvető gondozási, ápolási feladatok elvégzését,
- az önálló életvitel fenntartásában, az ellátott és lakókönyezete higiénias körülményeinek megtartásában való közreműködést,
- a veszélyhelyzetek kialakulásának megelőzésében, illetve azok elhárításában való segítségnyújtást.

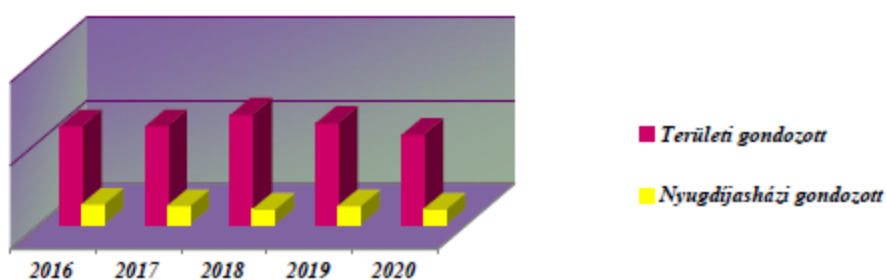
Szintén a **Zalaegerszegi Gondozási Központ** biztosítja a *házi segítségnyújtást*, amely mint alapszolgáltatási forma a városban két részből áll, területi és nyugdíjsházi gondozásból.

30. sz. táblázat

Kihasznátltság alakulása és megoszlása a házi segítségnyújtásban

## 2020. december 31-én

	2016	2017	2018	2019	2020
Ellátottak száma	71	70	75	72	63
Területi gondozott	59	59	66	61	54
Nyugdíjas-házi gondozott	12	11	9	11	9



Forrás: Zalaegerszegi Gondozási Központ 2020.

A hatályos működési engedély szerint a szolgáltatásban ellátható személyek száma 2020. évben 171 fő, a tényleges ellátottak száma: 63 fő.

Az ellátottak számának csökkenésében szerepet játszott, hogy a városban több szolgáltató is biztosít házi segítségnyújtást alacsonyabb térítési díj ellenében.

## 31. sz. táblázat

## Házi segítségnyújtásban részesülők gondozási szükséglet szerinti megoszlása 2020. évben

0. fokozat	I. fokozat	II. fokozat	III. fokozat	Összesen
3	53	2	5	63



Forrás: Zalaegerszegi Gondozási Központ 2020.

A házi segítségnyújtás keretében 2020. évben összesen 101 személy ellátására került sor. 2020. december 31-én ellátásban részesülők szolgáltatástípusonkénti megoszlása:

- szociális segítségben: 3 fő
- személyi gondozásban: 60 fő

A hatályos működési engedély szerint a szolgáltatásban ellátható személyek száma 171 fő, a ténylegesen ellátottak száma: 63 fő volt, a korábbi évhez képest minimálisan 9%-kal csökkent az igénybe vevők száma, jellemzően a személyi gondozás tekintetében. Ennek oka, hogy 17 ellátott (vagy közvetlen hozzátartozója) nyilatkozta, hogy a veszélyhelyzet alatt egyáltalán nem kívánják igénybe venni a szolgáltatást, a család megoldja az idősök ellátását.

Az ellátottak között a 80 év felettiek aránya 67 %, a gondozottak 81 %-a nő.

A megszűnt ellátottak 45%-a (17 fő) elhunyt. A korábbi évekhez viszonyítva a veszélyhelyzet miatt kevesebb ellátott került átmeneti (8%) és tartós elhelyezést (13%) nyújtó intézménybe. 2020. december 31-én 7 fő várakozik tartós elhelyezést nyújtó intézménybe.

Az ellátottak egy része a nagyobb gondozási igényű, nem ritkán a napi többszöri gondozást igényelő rászorulóknak közül kerül ki. Egy gondozónő átlagosan naponta 5-6 rászorulóknak nyújt segítséget. Emelkedik azon ellátottaknak a száma, akikhez naponta kétszer, háromszor (reggel, ebéddidőben és az esti órákban) kell kimenni a gondozónőnek. A napi kétszeri, háromszori gondozásra az ellátott egészségi állapota és szociális helyzete miatt van szükség.

Az ellátottak egy részével évek óta kapcsolatban áll az intézmény, náluk is megfigyelhető a kor előrehaladtával a testi, szellemi leépülés. Egyre több olyan ellátott jelenik meg a rendszerben, aki már bekerüléskor igen rossz egészségi állapotban van, vagy a demencia tüneteit mutatja, ami nagy szakmai kihívást jelent a velük foglalkozó szociális gondozónak.

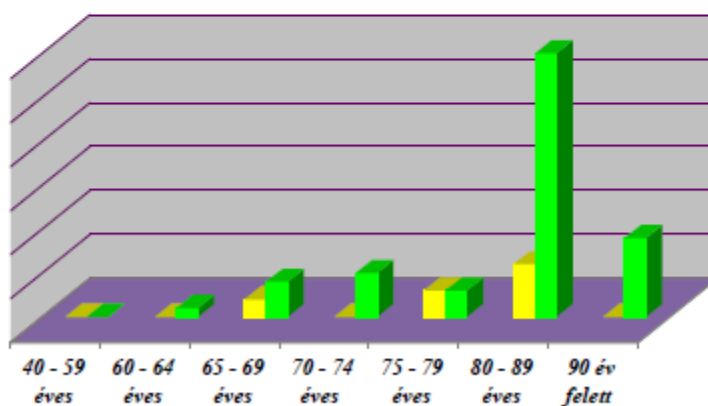
A házi segítségnyújtás keretében leggyakrabban nyújtott szolgáltatások:

- Szociális segítség keretében: bevásárlás, segítségnyújtás ételkészítésben és az étkezés előkészítésében, takarítás a lakás életvitelszerűen használt helyiségeiben
- Személyi gondozás keretében: gyógyszer adagolása, gyógyszerelés monitorozása, gyógyszerek kiváltása, a házi orvos írásos rendelésén alapuló terápia követése (véralvadást gátló injekció és inzulin beadása), mosdatás, öltöztetés, inkontinens beteg ellátása, bőrápolás. Jellemző még az ügyintézés, mentális tanácsadás, valamint a hely-helyzetváltoztatás segítése lakáson belül és kívül.

## A házi segítségnyújtásban részesülők nemenként és életkoronként

## Ellátottak kor és nem szerinti megoszlása

	Férfi	Nő
40 - 59 éves	0	0
60 - 64 éves	0	1
65 - 69 éves	2	4
70 - 74 éves	0	5
75 - 79 éves	3	3
80 - 89 éves	6	30
90 év felett	0	9
<b>Összesen:</b>	<b>11</b>	<b>52</b>



Forrás: Zalaegerszegi Gondozási Központ 2020.

### III.8.4.1.3. Család- és gyermekjóléti szolgáltatás

2016. január 1-től a törvényi változások következtében intézményünk belső struktúrája átalakult. A jogszabály az addig külön működő családsegítést és gyermekjóléti szolgáltatást integrálta. A járásközponti települések család- és gyermekjóléti szolgálataiból létrejöttek a család- és gyermekjóléti központok. Zalaegerszeg, járásszékhelyként a szolgálat és a központ feladatait is ellátja.

Az intézmény két önálló szakmai egységben dolgozik (SZMSZ szerint):

Család-és Gyermekjóléti Szolgálat

Család-és Gyermekjóléti Központ

Az intézmény feladatai folyamatosan bővülnek a jogszabályi változásokkal, és egyéb feladatokkal. 2018. január 1-től óvodai és iskolai szociális segítő szolgáltatást, szociális diagnózist is végeznek, továbbá a Központ ad helyet a Fogyatékos Személyek Esélyegyenlőségéért Közhasznú Nonprofit Kft. Információs Pontjának. Az intézményi létszám az új feladatokkal emelkedett.

A feladatkörök átalakultak, de az alapellátás célja nem változott: hozzájárulni „a gyermek testi, értelmi, érzelmi és erkölcsi fejlődésének, jólétének, a családban történő nevelésének elősegítéséhez, a veszélyeztetettség megelőzéséhez és a kialakult veszélyeztetettség megszüntetéséhez, valamint a gyermek családjából történő kiemelésének a megelőzéséhez”. (1997. évi XXXI. tv.)

A szakmai egység ellátja a Gyvt. 39. § (2)-(4) bekezdése, 40. §-a, valamint az Szt. 64. §-a szerinti feladatokat.

**A családsegítés keretében biztosítandó feladatok:**

- a szociális, életvezetési és mentálhigiénés tanácsadás,
- az anyagi nehézségekkel küzdők számára a pénzbeli, természetbeni ellátásokhoz, továbbá a szociális szolgáltatásokhoz való hozzájutás megszervezése,
- a családgondozás, így a családban jelentkező működési zavarok, illetve konfliktusok megoldásának elősegítése,
- a közösségfejlesztő programok szervezése, valamint egyéni és csoportos készségfejlesztés,
- a tartós munkanélküliek, a fiatal munkanélküliek, az adósságterhekkkel és lakhatási problémákkal küzdők, a fogyatékosokkal élő, a krónikus betegek, a szenvedélybetegek, a pszichiátriai betegek, a kábítószer-problémával küzdők, illetve egyéb szociálisan rászorult személyek és családtagjaik részére tanácsadás nyújtása,
- a kríziskezelés, valamint a nehéz élethelyzetben élő családokat segítő szolgáltatások,
- a menedékjogról szóló törvényben meghatározott társadalmi beilleszkedés elősegítése,
- a veszélyeztetettséget észlelő és jelző rendszer működtetése, a nem állami szervek, valamint magánszemélyek részvételének elősegítése a megelőző rendszerben,

**A gyermekjóléti szolgáltatás keretében biztosítandó feladatok:**

- a gyermek testi, lelki egészségének, családban történő nevelésének elősegítése,
- a gyermeki jogokról és a gyermek fejlődését biztosító támogatásokról való tájékoztatás, támogatásokhoz való hozzájutás segítése
- a családtervezési, a pszichológiai, a nevelési, az egészségügyi, a mentálhigiénés és a káros szenvedélyek megelőzését célzó tanácsadás vagy az ezekhez való hozzájutás megszervezése
- a szabadidős programok szervezése,
- a válsághelyzetben lévő várandós anya támogatása, segítése, tanácsokkal való ellátása, valamint szociális szolgáltatásokhoz és gyermekjóléti alapellátásokhoz, különösen a

családok átmeneti otthonában igénybe vehető ellátáshoz történő hozzájárulásának szervezése

- a hivatalos ügyek intézésének segítése.
- a veszélyeztetettséget észlelő és jelző rendszer működtetése
- veszélyeztetettséget előidéző okok feltárása és ezek megoldására javaslat készítése,
- tájékoztatás az egészségügyi intézményeknél működő inkubátorokból, illetve abba a gyermek örökbefogadáshoz való hozzájárulás szándékával történő elhelyezésének lehetőségéről.
- a gyermek veszélyeztetettségének megelőzése,
- a kialakult veszélyeztettség megszüntetése,
- a gyermekkel és családjával végzett szociális munkával (a továbbiakban: családgondozás) elősegíteni a gyermek problémáinak rendezését, a családban jelentkező működési zavarok ellensúlyozása,
- a családi konfliktusok megoldásának elősegítése, különösen a válás, a gyermekelhelyezés és a kapcsolattartás esetében,
- kezdeményezni: egyéb gyermekjóléti alapellátások, szociális alapszolgáltatások, egészségügyi ellátások, pedagógiai szakszolgálatok igénybevételeit.

A szolgálat 2019-ben 1018 fővel (645 családdal) került kapcsolatba.

337 család tárgyévben új kliensként jelent meg. 430 fő részére biztosítottunk rendszeresen szociális segítő munkát együttműködési megállapodás alapján. 133 gyermek esetében került sor hatósági intézkedésre, amely 80 családot érintett.

Míg az önkéntesen együttműködési megállapodás alapján igénybevevők száma a 2018-as év adataihoz viszonyítva csökkent, a hatósági intézkedésben érintett gyermekek száma viszont növekedett.

Az intézményhez fordulók részére intézményen belül 2857 alkalommal, intézményen kívül 2355 alkalommal nyújtottak valamilyen szolgáltatást, ami összesen 5212 alkalom volt.

2020-ban 1262 fővel (669 családdal) került kapcsolatba, melyből 296 fő új kliensként jelent meg. 680 fő részére biztosítottunk rendszeresen szociális segítő munkát együttműködési megállapodás alapján. 146 gyermek esetében került sor hatósági intézkedésre, amely 87 családot érintett.

2020-ban az előző évhez képest növekedett az ellátott személyek és családok száma is; az előbbi 244 fővel, az utóbbi pedig 24-el volt több, mint 2019-ben. Az önkéntesen, együttműködési megállapodás alapján igénybevevők és a hatósági intézkedésben érintett gyermekek száma is növekedett a 2019-es év adataihoz viszonyítva, ugyanakkor a megjelenő új kliensek száma csökkent.

A szolgálathoz fordulók részére intézményen belül 2522 alkalommal, intézményen kívül 2369 alkalommal nyújtottunk valamilyen szolgáltatást, ami összesen 4891 alkalom volt.

A családsegítés a szociális vagy mentálhigiénés problémák, illetve egyéb krízishelyzet miatt segítségre szoruló személyek, családok számára az ilyen helyzethez vezető okok megelőzése, a krízishelyzet megszüntetése, valamint az életvezetési képesség megőrzése céljából nyújtott szolgáltatás.

A családsegítő szolgáltatás célja a Zalaegerszeg városban, és Nagypáli Közös Önkormányzati Hivatalhoz tartozó településeken élő, szociális és mentálhigiénés problémák miatt veszélyeztetett, illetve krízishelyzetbe került személyek, családok életvezetési képességeinek

megőrzése, az ilyen helyzethez vezető okok megelőzése, valamint a krízishelyzet megszüntetésének elősegítése.

A szociális szakemberek megelőző, probléma-specifikus szolgáltatásokkal, egyéni esetkezeléssel, szociális segítőmunkával, tanácsadással, látják el működési területükön alapszolgáltatási feladataikat.

Az esetszám (669 család 1262 fő) tükrében és a családokkal való munka során az látszik, hogy – az önkéntesen együttműködési megállapodás alapján igénybe vevők száma nőtt, és a hatósági ügyben érintett gyermekek száma évről-évre növekszik. A hangsúly azon gyermekes családok megsegítésére helyeződött, amelyben veszélyeztetett, illetve súlyosan veszélyeztetett gyermekek élnek.

A családokkal végzett szociális munka során azt tapasztaljuk, hogy az esetek többségében a kliens/család által hozott probléma mellett valamilyen más nehézség, váratlan életesemény vagy krízishelyzet is jelen van, ekkor a segítő már több problémával is dolgozik.

A 2020-as év során is megállapítható, hogy növekszik azon ügyek aránya, ahol több probléma halmozottan van jelen egyidejűleg, amelyek felerősítik egymást – a családnak és a segítőnek így komplex megoldási módot kell találnia.

Az intézményen kívüli terepmunka és az intézményen belüli forgalom is növekedett; a családsegítők 2369 alkalommal voltak terepen a 2020-as év során. Az intézményen belüli és kívüli forgalmi adatokat vizsgálva elmondható, hogy a jogszabály által előírt 50%-os arányú terepen töltött munka megvalósult. A központ és a szolgálat kollégái Covid-19-el érintett, illetve karanténban lévő családoknak is segítettek a bevásárlásban.

A Nagypáli Közös Önkormányzati Hivatalhoz tartozó településeken a munkavégzés csaknem 100%-osan terepen történik, igazodva a helyi igényekhez.

#### **III.8.4.1.4. Jelzőrendszeres házi segítségnyújtás**

A jelzőrendszeres házi segítségnyújtás a saját otthonukban élő, egészségi állapotuk és szociális helyzetük miatt rászoruló, a segélyhívó készülék megfelelő használatára képes időskorú vagy fogyatékos személyek, illetve pszichiátriai betegek részére az önálló életvitel fenntartása mellett felmerülő krízishelyzetek elhárítása céljából nyújtott ellátás.

A szolgáltatás elsődleges célja, hogy az egyedül, esetleg beteg hozzátartozóval élő sérült és idős emberek otthonukban is biztonságban érezhessék magukat, s ha szükséges, gondozásukat szakemberek végezzék.

A szolgáltatás fokozza az ellátást igénybe vevő biztonságérzetét, rugalmasan reagál az ellátottak szükségleteire, anélkül, hogy a rászorultság érzését váltaná ki bennük.

A szolgáltatást a **Zalaegerszegi Gondozási Központ** biztosítja 2004. évtől kezdődően.

Jelzőrendszeres házi segítségnyújtás 2010. január 1-jétől kikerült a települési önkormányzatok kötelezően ellátandó feladatai köréből, azonban maga a feladat szorosan összefügg a házi segítségnyújtással. A jelzőrendszeres házi segítségnyújtás finanszírozása, a feladatellátás átszervezésével, nem tartozik a központi költségvetési normatívával támogatott feladatok közé, a szolgáltatást biztosítóknak a szakmai felügyeletet ellátó szaktárcához kellett pályáznia, és a támogató – sikeres pályázat esetén - egyedi támogatási szerződéseket kötött a

feladatot ellátókkal. Sikeres pályázat révén a Gondozási Központ ezen ellátást tudja biztosítani.

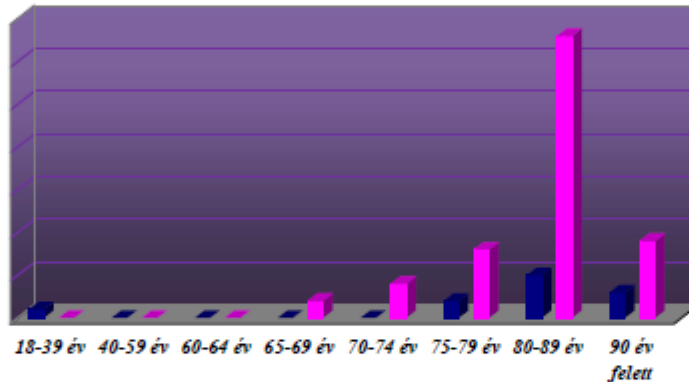
2012 nyarától a szolgáltatás biztosítása állami feladattá vált, az SZGYF a feladat ellátására további szerződést kötött.

2020. év december 31-én 66 készülékkel összesen 67 szociálisan rászoruló személy ellátására került sor.

### 33. sz. táblázat

#### A jelzőrendszeres házi segítségnyújtásban részesülők száma és életkor szerinti megoszlása

	Nő	Férfi
18-39 év	0	1
40-59 év	0	0
60-64 év	0	0
65-69 év	2	0
70-74 év	4	0
75-79 év	8	2
80-89 év	33	5
90 év felett	9	3
<b>Összesen:</b>	<b>56</b>	<b>11</b>



Forrás: Zalaegerszegi Gondozási Központ 2020.

Az ellátottak 84%-a (56 fő) nő és dominál a 80 év feletti korosztály (75 %), melyből 12 fő 90 év feletti.

## 34. sz. táblázat

## Az ellátottak szociális rászorultság szerinti megoszlása 2020. évben

Az ellátottak szociális rászorultság szerinti megoszlása 2020. évben

Egyedül élő 65 év feletti	71
Egyedül élő súlyos fogyatékos	1
Kétszemélyes háztartásban élő 65 év feletti	9
Kétszemélyes háztartásban élő súlyos fogyatékos	1
<b>Összesen</b>	<b>82</b>



Forrás: Zalaegerszegi Gondozási Központ 2020.

A szociális rászorultság szerinti megoszlást tekintve elmondható, hogy zömében egyedül élő, 65 év felettek kérik a segélyhívó készüléket.

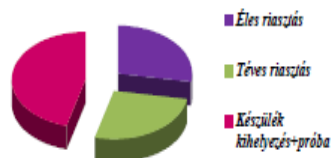
## 35. sz. táblázat

## Segélykérések számának alakulása

Év	2015	2016	2017	2018	2019	2020
Segélykérések száma	98	79	97	85	91	72

## Segélykérések számának alakulása

	Janár	Február	Március	Április	Május	Június	Július	Augusztus	Szeptember	Október	November	December	Összesen
Éles riasztás	1	1	1	0	2	2	-	4	3	4	1	1	20
Téves riasztás	2	1	2	3	1	2	3	2	1	1	1	-	19
Készülék kihelyezés+próba	6	2	2	-	-	4	3	8	-	6	2	-	33



Forrás: Zalaegerszegi Gondozási Központ 2020.

A riasztások száma 2020. évben 72 volt, melyből a gondozói segítséget igénylő riasztások száma 20, a téves riasztások száma 19 volt. 33 riasztás egyéb okból történt (próba, új készülék kihelyezése). A riasztásokat 12 esetben rosszul lett, betegség; 7 esetben elesés, 1 esetben pszichés probléma indokolta, 26 %-a a riasztásoknak téves volt, a többi riasztás 46 %-a egyéb okból volt.

Az ellátásra várakozók száma továbbra is magas volt, összesen 33 fő várakozott az év során készülékre. 2020. december 31-én 17 fő várakozót tartunk nyilván.

Igény lenne a szolgáltatás bővítésére, ugyanakkor a szolgáltatás jövőjére vonatkozó tervek megvalósulása húzódik; az állami fenntartó megyei szinten részben megkezdte a szolgáltatás átvételét. A műszaki rendszer 15 éves, ma már nem tekinthető korszerűnek, teljes cserére szorulna. Az év során több esetben volt szükség a készülékek szervizelésére, a gyakoribb rendszerteszt alkalmazására.

### **III.8.4.1.5. Utcai szociális munka**

Az utcai szociális munka keretében biztosítani kell az utcán tartózkodó hajléktalan személy helyzetének, életkörülményeinek figyelemmel kísérését, szükség esetén ellátásának kezdeményezését, illetve az ellátás biztosításához kapcsolódó intézkedés megtételét.

A szolgálatot **Hajléktalanok Átmeneti Gondozási Központja Utcai Szociális Szolgálat I.** és **II.** 5 fő szakember (egy koordinátor, két szociális munkás és két gondozó) látja el, az ellátást 2019. évben 198 fő, míg 2020. évben 194 fő vette igénybe.

Az intézmény folyamatosan kapcsolatot tart fenn az utcán élő hajléktalanokkal, egyéni esetkezelést folytatva és személyre szabott segítségnyújtásban tudják részesíteni klienseiket. Szükség esetén kezdeményezik, illetve elősegítik a megfelelő intézményi elhelyezésüket, folyamatos tájékoztatásban részesítik őket a velük kapcsolatos jogszabályi, segélyezési változásokról, lehetőségekről. Segítséget nyújtanak továbbá az utcán élőknek hivatalos ügyeik intézésében, lehetőségük van jogi segítségnyújtásra is.

Az utcán végzett munka elsősorban ártalomcsökkentésre irányul ennek érdekében az utcán élőknek, különösen a téli időszakban speciális természetbeni ellátásokat is szervez az intézmény (teajarat, tartós élelmiszerek, takaró). Krízishelyzetekben pedig nagy hangsúlyt helyeznek az azonnali és megfelelő beavatkozásra, amelyet elősegít a Hajléktalanok Átmeneti Gondozási Központja széles szolgáltatási köre, amely lehetőséget nyújt mindehhez.

Az utcai szociális szolgálat a Zalaegerszeg Ady út 29. szám alatt folytatja munkáját. A telephely városközpontban történő kialakításával a szolgáltatás „közelebb” kerül az ellátandó célcsoporthoz, így hatékonyabban tudja ellátni feladatát.

Az utcán élők ellátása során prioritást élvez krízisintervenciós tevékenysége az intézménynek. A szolgáltatásaikat igénybe vevők egészségi állapotából, a téli időszak és az utcai lét okozta ártalmak csökkentése a következő legnagyobb hangsúllyal rendelkező feladata a szervezetnek. Ezekén túl az ellátottak szolgáltatásokhoz való hozzáféréseinek elősegítése, ezen keresztül és egyéb programok megvalósításával az utcai életmód megszüntetésének elősegítése, működésük egészét áthatóan pedig a társadalmi befogadás erősítése, a hajléktalan emberekkel kapcsolatos előítéletek csökkentése is feladataik közé tartozik.

**Pályázati programok:**

Az előírt feladatokon túl az alábbi és a gondozottakat érintő programokat valósítottuk meg:

Krízis autó működtetése: 2.000.000.- → Hajléktalanokért Közalapítvány (EMMI)

Krízis autó működtetése: 150.000.- → Keszthely Város Önkormányzata

Eü. ellátás, gyógyszer-kötszer: 1.659.000.- → Hajléktalanokért Közalapítvány (EMMI)

Diszpécser szolgálat működése: 12.000.000.- → Hajléktalanokért Közalapítvány (EMMI)

**BM pályázat,** mely a megyében 20 fő (Zalaegerszegen 10 fő) álláskereső hajléktalan közfoglalkoztatási jogviszonyban történő foglalkoztatása intézményi takarító, kiegészítő munkakörben. A pályázat ideje: 2020.03.01.-2021.02.28.

Országos Foglalkoztatási mintaprogram: 24.217.691.- → Belügyminisztérium

**RSZTOP program hajléktalan emberek részére történő kiegészítő étkeztetés-szolgáltatás.**

Jelenleg napi 110 adag csomagolt meleg étel, - melyet mikrohullámú sütőben melegíthető adagonkénti csomagolásba - kerül kiosztásra intézményünkben, illetve az utcai hajléktalanok körében Zalaegerszegen.

Az RSZTOP program célja: megfelelő minőségű, tápláló és vitaminokban gazdag élelem biztosítása napi rendszerességgel hajléktalan emberek (hajléktalanok átmeneti szállásán élők, éjjeli menedékhelyen alvók, nappali melegedőt használók, utcán, közterületen vagy nem lakás céljára szolgáló helyen élők, elsőként lakhatásban élők) részére.

Folyamatos az **Élelmiszerbankkal kötött megállapodás** alapján élelmiszer adomány (pékárú és zöldség gyümölcs a TESCO-ból) eljuttatása a legjobban rászorult klienseink, utcás ellátottjaink, illetve az azt igénylő zalaegerszegi lakosok részére napi rendszerességgel.

2020 szeptember 01-től újabb két utcai szociális szolgálat kezdte meg működését intézményünkben. Zalaegerszegen ezzel két szolgálatunk működik, valamint sikerült Keszthely városban is megszerveztük az utcai szociális szolgálatot.

**Hajléktalanok Átmeneti Gondozási Központja által biztosított ellátások  
igénybevételének alakulása**

	Ellátási forma	Engedélyezett férőhely/létszám	Ellátottak száma fő		Kihasznátság %	
			2019. év	2020. év	2019. év	2020. év
1	Átmeneti szállás	40	55	48	100	100
2	Éjjeli menedékhely (férfi)	30	102	61	102	100
3	Éjjeli menedékhely (női)	20	41	23	102	100
4	Időszakos éjjeli m. hely	20	30	20	100	100
5	Nappali melegező	20	116	70	192	183
6	Népkonyha	120	203	158	102	103
7	Utcai szociális munka	2	189	194	100	100

### III.8.4.1.6. Időskorúak nappali ellátása

A nappali ellátás hajléktalan személyek és elsősorban a saját otthonukban élő,

- a) tizennyolcadik életévüket betöltött, egészségi állapotuk vagy idős koruk miatt szociális és mentális támogatásra szoruló, önmaguk ellátására részben képes személyek,
  - b) tizennyolcadik életévüket betöltött, fekvőbeteg-gyógyintézeti kezelést nem igénylő pszichiátriai betegek, illetve szenvedélybetegek,
  - c) harmadik életévüket betöltött, önkiszolgálásra részben képes vagy önellátásra nem képes, de felügyeletre szoruló fogyatékos, illetve autista személyek
- részére biztosít lehetőséget a napközbeni tartózkodásra, társas kapcsolatokra, valamint az alapvető higiéniai szükségleteik kielégítésére, továbbá igény szerint megszervezi az ellátottak napközbeni étkeztetését.

A demográfiai adatok vizsgálatánál már megállapítást nyert az egész ország területét érintő előregedő társadalom ténye. A Zalaegerszegen élő 60 év felettiiek száma is fokozatosan emelkedik. Fokozott figyelmet igényel a 75 év felettiiek magas aránya.

Az **idősek nappali ellátása** a Zalaegerszegi Gondozási Központ feladata. Az idősek ellátása 3 telephelyen működő idősek klubjaiban, 120 férőhelyen történik.

37. sz. táblázat

**Férőhely kihasználtság alakulása az idők nappali ellátásában**

Időszak	Klubtagok száma december 31-én (fő)	Napi átlag megjelentek száma (fő)
2015	100	79
2016	101	79
2017	99	75
2018	93	74
2019	87	67
2020 (jogszabályváltozás)	78	76
2020 (ténylegesen megjelentek)	78	55

*Forrás: Zalaegerszegi Gondozási Központ 2020.*

A klubtagok száma 2020. december 31-én 78 fő volt. Ami az ellátottak életkorát illeti, a 75 év felettiiek száma 58 %, az országos és helyi demográfiai trendeknek megfelelően a klubtagok 73 %-a nő.

A klubtagok száma, valamint a napi átlagban megjelentek száma évről évre csökkenést, látogatottsága viszonylagos állandóságot mutat. Természetesen az intézményi kihasználtságon belül az egyes klubok igénybevételi szintje között is vannak különbségek.

A koronavírus világjárvány ideje alatti teendők teljes egészében felül írták a 2020. évre tervezett programokat, nélkülözni kellett a közös programok, kirándulások, összejövetelek előadások nagy részét. A mindenkor hatályos jogszabályok, módszertani ajánlások figyelembevételével programokat kizárólag január- február hónapban és júniustól október végéig tudott szervezni az intézmény.

**Demens személyek nappali ellátása:**

A demens személyek nappali ellátása egy új típusú szolgáltatási forma, amelynek keretében valósítható meg a Pszichiátriai/Neurológiai Szakkollégium által befogadott demencia centrum demencia kórképet megállapító szakvéleményével rendelkező személyek szakszerű nappali ellátása.

Ez az új típusú ellátási forma 2009. július 1-jétől a Zalaegerszegi Gondozási Központ keretében működő **Landorhegyi Idősek Klubja** keretén belül működik **10 férőhellyel**.

2020. december 31-én 4 fő (mindannyian nők), közülük 1 fő középsúlyos, három fő enyhe demenciában szenvedő személy. A tavalyi esztendőben 3 fő ellátásba vételére került sor és 2 fő került ki az ellátásból.

A rendelkezésre álló férőhelyek teljes feltöltése évek óta nehézségbe ütközik. Részben azért, mert a kliens, illetve a hozzátartozója nem érzékeli, vagy nem értékeli beavatkozásra érdemesnek az enyhe fokú szellemi hanyatlás jeleit, amikor még a folyamat speciális fejlesztéssel hátráltatható lenne. Gyakran már csak akkor folyamodnak segítségért, amikor a hanyatlás középsúlyos, vagy súlyos fokozatúvá válik és csak tartós bentlakásos intézményi keretek között, korlátozott lehetőségek mentén biztosítható a segítségnyújtás.

### III.8.4.1.7. Pszichiátriai és szenvedélybetegek nappali ellátása

A *pszichiátriai és szenvedélybetegek nappali intézménye* elsődleges feladata, hogy egyénre szabott rehabilitációs terv mellett elősegítse az igénybevevők társadalmi reintegrációját az intézmény által biztosított 30 férőhelyen (amelyből 20 férőhely szolgál a pszichiátriai betegek és 10 férőhely a szenvedélybeteg ellátására).

38. sz. táblázat

#### A pszichiátriai és szenvedélybetegek nappali intézményében ellátottak számának alakulása

	2014	2015	2016	2017	2018	2019	2020
Ellátottak száma előző év végén	17	24	25	24	25	27	30
Ellátásba vettek száma	11	7	6	6	8	11	5
Ellátásból kikerültek száma	4	6	7	5	6	8	7
Ellátottak száma tárgy év végén	24	25	24	25	27	30	28

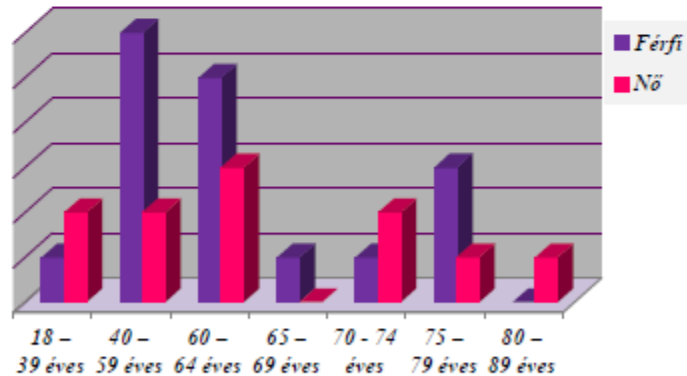
*Forrás: Zalaegerszegi Gondozási Központ 2020.*

2020. december 31-én a taglétszám: 28 fő, ebből 20 fő pszichiátriai beteg, 8 fő szenvedélybeteg.

39. sz. táblázat

#### Az ellátottak kor és nem szerinti megoszlása 2020. évben

Életkor	Férfi	Nő
18 – 39 éves	1	2
40 – 59 éves	6	2
60 – 64 éves	5	3
65 – 69 éves	1	0
70 - 74 éves	1	2
75 – 79 éves	3	1
80 -89 éves	0	1
<b>Összesen:</b>	<b>17</b>	<b>11</b>



Forrás: Zalaegerszegi Gondozási Központ 2020.

#### III.8.4.1.8. Fogyatékos személyek nappali ellátása

A *fogyatékkal élők nappali intézménye* a harmadik életévüket betöltött, önkiszolgálásra részben képes vagy önellátásra nem képes, és felügyeletre szoruló fogyatékos, illetve autista személyek részére biztosít lehetőséget a napközbeni tartózkodásra, társas kapcsolatokra, valamint az alapvető higiéniai szükségleteik kielégítésére, továbbá igény szerint megszervezi az ellátottak napközbeni étkeztetését.

A fogyatékos személyek nappali ellátást 2011. október 1-je óta a Magyarországi Református Egyház által fenntartott **Mandulavirág Fogyatékkal Élők Református Gondozóháza** biztosítja.

A fogyatékkal élők integrált intézménye

- 30 férőhelyes nappali intézményből,
- 39 férőhelyes tartós bentlakásos ápolást, gondozást nyújtó intézményből áll.

A nappali ellátásban nincs várakozó.

Az intézményhez támogató szolgálat is csatlakozik.

#### III.8.4.1.9. Hajléktalan személyek nappali ellátása

A hajléktalan személyek nappali ellátása a Magyar Vöröskereszt Zala Megyei Szervezete által fenntartott **Hajléktalanok Átmeneti Gondozási Központja** keretében működik.

A nappali melegedőn az engedélyezett férőhelyek száma 20fő/nap, 2019. évben összesen 116 fő, 2020-ban 70 fő vette igénybe az ellátást. 2020-s évben jelentősen csökkent az igénybe vevők száma, mely a COVID19 járvánnyal szoros összefüggésben áll.

A nappali melegedő szolgáltatásait a hajléktalanság határára sodródott, de szívességi alapon még éjszakai szálláslehetőséget találó deprivált személyek, illetve az éjjeli menedékhely kliensei veszik igénybe. A nappali melegedő elnevezéséből következően különösen ősszel és télen tölti be azt a funkciót, amire eredendően rendeltetett. Az intézmény arra törekszik, hogy ez a szolgáltatási forma az eredeti célon túlmutatva a különösen hátrányos helyzetben lévő emberek közösségi házaként működjön.

Az igényekhez igazodva a nappali tartózkodás keretében lehetőséget kínál társas kapcsolatok kialakítására, kötetlen beszélgetésekre, tévzésre, rádiózásra, tisztálkodásra, könyvtár

használatára, ruha és élelmiszer adományok igénylésére, szociális és mentális segítségnyújtásra.

A nappali melegedőben lehetőség nyílik az igénybevevőknek személyes ruházatuk tisztítására, ételmelegítésre, főzésre és az étel elfogyasztására. A nappali melegedő igénybevétele térítésmentes.

### **III.8.4.2. Szakosított ellátások**

#### **III.8.4.2.1. Idősek gondozóháza**

Az idősek átmeneti elhelyezését – a **Zalaegerszegi Gondozási Központ** keretében működő – Idősek Gondozóháza biztosítja, az engedélyezett férőhelyek száma 42 fő.

Az Idősek Gondozó Háza ideiglenes bentlakás - legfeljebb 4 hónap - időtartama alatt folyamatos, teljes körű ellátást, ápolást, gondozást biztosít. Az intézmény vezetője indokolt esetben engedélyezi az ellátás időtartamának további egy évvel történő meghosszabbítását az intézmény orvosának javaslata alapján.

A gondozóház átmenet a saját otthon és a tartós bentlakásos intézmény között.

Az Idősek Gondozóházában azoknak a nyugdíjkorhatárt betöltött idős embereknek a gondozását végezzük, akiknek egészségi állapota rendszeres gyógyintézeti kezelést nem igényel, ugyanakkor önellátásra nem, vagy csak folyamatos segítséggel képes. Jól képzett gondozónők és belgyógyász, geriáter szakorvos segíti testi-lelki egészségük megőrzését.

2020. évben a 100 %-os kihasználtságot nem tudta teljesíteni az intézmény a COVID-19 járvány miatt. Az intézménynek 2020. december 31-én 30 ellátottja volt, 48 főnek szűnt meg az ellátása és 36 főt vett fel az intézmény.

Az ellátottak 16%-a 90 év feletti, többsége (67 %) 80 év feletti volt 2020. évben.

Az ellátottak között sok a súlyos beteg, soha nem látott módon megszorodtak a szakápolói teendők: decubitusok, lábszárfekélyek, egyéb sebellátás, bélsztómák, állandó katéterek, PEG-ek, tracheostoma, oxigén kezelés, időnkénti infúziós terápia volt sorolható a mindennapi gondozás mellé.

Továbbra is jelentős igény mutatkozik ezen ellátási forma iránt. Jelenleg az elhelyezésre várakozók száma 116 fő (80 fő sürgős, 36 nem sürgős), ami jelentősen meghaladja az intézmény engedélyezett férőhelyeinek a számát, illetve kiemelkedően magas az előző évekhez képest.

A nagy számú várólista is indokolta volna az intézmény üres férőhelyeinek mielőbbi feltöltését, azonban a tavaszi felvételi tilalom, ősszel pedig az 5 napon belüli 48 óra különbséggel vett PCR minta levétel betartása miatt ez szinte lehetetlen volt. Sok kérelmező a látogatási tilalom miatt elutasította a felvétel lehetőségét, de a kérelmét továbbra is fenntartotta.

Emelkedő tendenciát mutat a demenciában, illetve más pszichiátriai betegségben szenvedők ellátásának igénye, de fogadásuk, ápolásuk nehézségekbe ütközik, mert részükre differenciált elhelyezést –jogszabályoknak megfelelően- az intézmény jelenleg nem tudja biztosítani.

## Az átmeneti ellátás megszűnésének okai

	2015	2016	2017	2018	2019	2020
Gondozása megszűnt	21	24	20	16	16	9
Tartós intézménybe került	13	24	26	12	26	24
Elhunyt	6	27	11	20	13	15
<b>Összesen:</b>	<b>40</b>	<b>75</b>	<b>57</b>	<b>48</b>	<b>55</b>	<b>48</b>

*Forrás: Zalaegerszegi Gondozási Központ 2020.*

A szolgáltatást igénybe vevők egyre hosszabb időre veszik igénybe a gondozóházi elhelyezést, folyamatosan csökken az ellátásból kikerülők száma.

Ennek oka, hogy az erőteljesebben mozgáskorlátozott személyek egészségi állapotuk miatt otthonukba nem helyezhetők vissza, idősotthoni elhelyezésre várnak.

Az engedélyezett 1 év 4 hónap lejárta után sok esetben nem teljesült a bentlakásos intézményi elhelyezés férőhely hiányában, így Ápolási Osztályokra helyezték el a hozzátartozók ellátottjainkat.

Az átmeneti intézményi férőhelyeinken az ellátottak nagy része tartós segítségnyújtást igényel. Az idősotthoni várólisták hosszúak, ezért az átmeneti otthonokban keresnek helyet, amíg egy-egy bentlakásos intézményben felszabadul a hely.

### III.8.4.2.2. Hajléktalanok éjjeli menedékhelye és átmeneti szállása

A hajléktalan személyek *éjjeli menedékhelye és átmeneti szállása* a Magyar Vöröskereszt Zala megyei Szervezete által fenntartott **Hajléktalanok Átmeneti Gondozási Központja** keretében történik.

*Az Éjjeli menedékhely* (50 fő) célja, hogy térítésmentesen, bürokratikus eljárás, várakozás, és különösebb feltételek nélkül, azonnali szükségmegoldásként emberi mértékkel elfogadható színvonalú (tisztá fűtött helyiség, alvási, tisztálkodási, lehetőség) biztonságos szállást nyújtson a rászorulóknak néhány éjszakára. „Előgondozóként” is funkcionál: biztosítja a hajléktalan személynek, az átmeneti szállására való felvétel feltételeinek megismerését, lehetőséget ad arra, hogy viselkedésével igazolja alkalmasságát a bekerülésre, a szálló normáinak megtartására. Az éjjeli menedékhely, mint alacsonyabb ellátási szint még akkor is segítséget nyújt, ha az Átmeneti szállót a lakó sorozatos normasértés miatt kényszerül elhagyni. Az éjjeli menedékhely lakóinak lehetőségük van a népkonyha és a csomagmegőrző szolgáltatásainak igénybevételére.

*Az Átmeneti szállás* (40 fő) célja, hogy maximum 12 havi időtartamra (mely hosszabbítható) az otthont, segítő közösségével részben a családot is pótló, biztonságos háttérrel nyújtson a rendszeres munkavégzéshez, valamint a későbbi autonóm életvitel megalapozásához, társas kapcsolatok rendezéséhez. Az egyéb szakellátásokban történő elhelyezés előtt egy utolsó adaptációs lehetőséget kínál azon szociálisan-egzisztenciálisan ellehetetlenült személyeknek, akik a szálló normáinak elfogadására képesek.

Az éjjeli menedékhelyen az engedélyezett férőhelyek száma 50 (téli időszakban + 20 férőhely), míg az átmeneti szállón 40.

A 2019-es év során az éjjeli menedékhelyet összesen 143 fő, míg az átmeneti szállót 55 fő vette igénybe. 2020-ban pedig 84 fő vette igénybe az éjjeli menedékhelyet és 48 az átmeneti szállót. A COVID19 járvány hatására a 2020-as évben ezekben az esetekben is csökkent az igénybe vevők száma. Ennek ellenére a kihasználtság így szinte az év egészében 100% feletti volt.

### III.8.4.2.3. Idősek otthona

Az Idősek Otthona tartós, **végleges elhelyezést biztosító intézmény**, amely differenciált ellátást (normál férőhely, emelt szintű férőhely, demens részleg) biztosít az öregségi nyugdíjkorhatárt betöltött, kivételes esetben 18. életévét betöltött személyek számára, akik önmaguk ellátására nem, vagy csak folyamatos segítséggel képesek, ugyanakkor rendszeres gyógyintézeti kezelést nem igényelnek. Az intézmény engedélyezett férőhelyeinek száma: 98 fő.

Az intézményi férőhelyek megoszlása jelenleg az alábbiak szerint alakul:

- Átlagos ápolást-gondozást nyújtó részleg: 68 férőhely
- Emelt szintű elhelyezést biztosító részleg: 6 férőhely
- Demens részleg: 24 férőhely

A várakozók száma 2020. december 31-én 149 fő.

### 41. sz. táblázat

**Az Idősek Otthonában  
felvételre várakozók száma**

Év	Várakozók száma
2012	127
2013	161
2014	150
2015	167
2016	157
2017	139
2018	150
2019	158
2020	149



Forrás: Zalaegerszegi Gondozási Központ 2020.

Az Idősek Otthonában élő ellátottak egészségi állapota meglehetősen leromlott, jellemző a multimorbiditás. A gondozottak közül önellátó mindössze 8 fő (10%), részben önellátó: 28 fő (35 %), önellátásra képtelen: 45 fő (55 %).

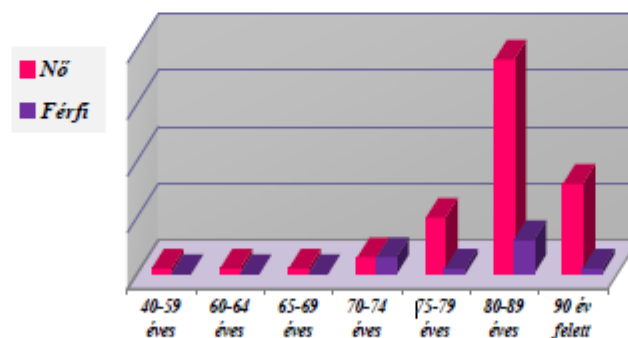
Az egészségi állapot hanyatlásának következménye, hogy a lakók közül egyre kevesebben vonhatók be a foglalkoztatásba, az ápolási, és gondozási szükséglet emelkedése pedig a személyzet mentális és fizikális leterheltségét fokozza.

Az ellátottak nemenkénti arányát vizsgálva megállapítható, hogy a demográfiai trendeknek megfelelő.

**42. sz. táblázat**

**Az Idősek Otthonában ellátottak nem és életkor szerinti megoszlása  
[2020. december 31-i állapot]**

Életkor	Nő	Férfi
40-59 éves	1	-
60-64 éves	1	-
65-69 éves	1	-
70-74 éves	3	3
75-79 éves	10	1
80-89 éves	38	6
90 év felett	16	1
<b>Összesen:</b>	<b>70</b>	<b>11</b>



*Forrás: Zalaegerszegi Gondozási Központ 2020.*

Az ellátottak 75 %-a 80 év feletti., 86%-a nő.

#### III.8.4.2.4. Fogyatékos személyek otthona

A *fogyatékos személyek otthonában* az a fogyatékos személy látható el, akinek oktatására, képzésére, foglalkoztatására, valamint gondozására csak intézményi keretek között van lehetőség.

Az ellátást 2011. október 1-je óta a Magyarországi Református Egyház által fenntartott **Mandulavirág Fogyatékkal Élők Református Gondozóháza** biztosítja. 2019-ben 39 férőhelyen 39 fő gondozását végezték, míg a 2020-as évben a tartós bentlakást nyújtó szakosított szociális szolgáltatás kihasználtsága megközelítette a 98%-ot. 2020-ban 20 fő várakozott tartós ellátást nyújtó férőhelyre.

A Református Gondozóház munkája három fő pilléren nyugszik a szakmai programját tekintve:

- A sérült ember méltóságát kiemelten figyelembe vevő, a magyar gyógypedagógia értékeinek, hagyományainak, sokszínű, gazdag tudásának beépítése a mindennapokba – a szociális intézményi lét hangsúlyozása helyett olyan gyógypedagógiai intézmény kialakítása, ahol a felnőtt korú sérült ember is állapotához igazodó fejlesztést, foglalkoztatást, figyelmet és lehetőséget kap.
- A sérült ember társadalmi integrálása – láthatóvá és természetessé tenni a sérült emberek megjelenését a hagyományos színtereken, a mindennapi helyzetekben és környezetekben, ezzel társadalmi elfogadásukat támogatni.
- A keresztyén értékrenden, a református hagyományokon alapuló szemlélet kialakítása, a diakónia (jelentése szeretetszolgálat, „porig hajlás”) mindennapi megjelenése – a krisztusi tanítás hangsúlyozása és megélése a kapcsolatokban, a tevékenységekben, a munkában, az egymáshoz való fordulásban.

#### III.8.4.3. Gyermekjóléti/gyermekvédelmi ellátások

##### III.8.4.3.1. Bölcsődei ellátás

A gyermekek napközbeni ellátásaként az életkornak megfelelő nappali felügyeletet, gondozást, nevelést, foglalkoztatást és étkeztetést kell megszervezni azon gyermekek számára, akiknek szülei, törvényes képviselői

- munkavégzésük - ideértve a gyermekgondozási díj, a gyermekgondozást segítő ellátás és a gyermeknevelési támogatás folyósítása melletti munkavégzést is -,
- munkaerő-piaci részvételt elősegítő programban,
- képzésben való részvételük,
- nappali rendszerű iskolai oktatásban, a nappali oktatás munkarendje szerint szervezett felnőttoktatásban, felsőoktatási intézményben nappali képzésben való részvételük,
- betegségük
- vagy egyéb ok miatt napközbeni ellátásukról nem tudnak gondoskodni.

A bölcsőde a 3 éven aluli gyermekek napközbeni ellátását, szakszerű gondozását és nevelését biztosító intézmény.

A gyermekjóléti alapellátás feladatkörébe tartozik a bölcsődék működtetése. Zalaegerszegen jelenleg 4 önkormányzati fenntartású bölcsőde működik 396 férőhellyel.

Zalaegerszeg Megyei Jogú Város Egyesített Bölcsődéi tagbölcsődéinek ellátási területe Zalaegerszeg közigazgatási területére terjed ki.

A gyermekvédelmi törvény 2018 januárjától lehetőséget ad a férőhelyszám 25 %-ig az ellátási területen kívül lakhellyel rendelkezők felvételére, de csak abban az esetben, ha az ellátási területről minden igény kielégítésre kerül. A Zalaegerszegi Egyesített Bölcsődék Felvételi Szabályzata ezt a számot 15%-ban limitálta.

2015 szeptemberétől az intézmény felvételi szabályzata – a jogszabályváltozásokat követve – módosult: „A bölcsőde a szolgáltatói nyilvántartásban szereplő férőhelyszáma legfeljebb 15%-áig az ellátási területén kívül lakóhellyel, ennek hiányában tartózkodási hellyel rendelkező gyermek ellátását is biztosíthatja, feltéve, hogy az ellátási területén lakóhellyel, ennek hiányában tartózkodási hellyel rendelkező valamennyi bölcsődei ellátást igénylő és arra jogosult gyermek ellátását biztosítani tudja.”

#### 43. sz. táblázat

##### Feltöltöttség a tagbölcsődékben

Év	Cseperedő Bölcsőde	Napsugár Bölcsőde	Úrhajós Bölcsőde	Tipegő Bölcsőde	Egyesített Bölcsőde
2006.	116,3%	108,8%	120%	121,7%	<b>116,07%</b>
2007.	121,4%	134,4%	132,1%	124,3%	<b>130,7%</b>
2008.	127,4%	145,6%	147,3%	139,8%	<b>139,4%</b>
2009.	134,90%	143%	147,2 %	148,4%	<b>142,4%</b>
2010.	135,6%	132%	134,8%	140,8%	<b>136%</b>
2011.	90,00%	70%	95%	97%	<b>88%</b>
2012.	94%	84%	96%	76%	<b>88%</b>
2013.	73%	66%	73%	66%	<b>69%</b>
2014.	93%	81%	87%	91%	<b>88%</b>
2015.	91%	83%	91%	96%	<b>90%</b>
2016.	87%	64%	88%	83%	<b>80%</b>
2017.	85%	59%	83%	88%	<b>79%</b>
2018.	82%	88%	89%	85%	<b>86%</b>
2019.	86%	61%	81%	87%	<b>79%</b>
2020.	72%	70%	84%	82%	<b>77%</b>

Forrás: Zalaegerszegi Egyesített Bölcsődék 2020.

A 2010. évet megelőző szabályozás lehetőséget adott a felvételek tekintetében a jogszabályban meghatározott maximális csoportlétszámtól (10 fő) való eltérésre. Ezt követően a bölcsődei csoportokban gondozható gyermekek számát – életkortól függően – 12 illetve 14 főben maximálta a személyes gondoskodást nyújtó gyermekjóléti, gyermekvédelmi intézmények, valamint személyek szakmai feladatairól és működésük feltételeiről szóló 15/1998. NM. rendelet úgy, hogy ezt a létszámot átlépni nem lehet. (Egy esetben van kivétel, a nyári leállások idején az ügyeletet adó bölcsőde feltöltöttsége 120 %-ig növekedhet.)

Ritka esetekben gondot jelentett a védelembe vétel vagy veszélyeztetettség miatt bölcsődei ellátás igénybe vételére kötelezettek felvétele, de a 15/1998 NM rendelet módosítása lehetővé teszi ilyen esetekben a csoportlétszám legfeljebb 1 fővel történő túllépését a bölcsődei nevelési év végéig. Így állt elő az a helyzet, hogy a 2011. évi felvételi eljárásban egyrészt a

korábbiakhoz képest kevesebb gyermek került felvételre, valamint több gyermek került várólistára. A szabályozást tovább szigorította a TAJ alapú elektronikus nyilvántartás bevezetése. Ebbe a központi nyilvántartásba kerül be az ellátás kezdőnapján minden bölcsődei ellátott, naponta jelentés történik jelenlétéről vagy hiányzásáról. Bevezetésétől ez a nyilvántartás képezi az állami támogatás számításának alapját is.

A bölcsődék feltöltöttségében az alábbi tendenciák játszanak szerepet:

- nem csak az ún. évvizes gyermekek mennek át óvodába 3. életévük betöltésekor (szeptember 1. és december 31. között), hanem január után is a két lakótelepi bölcsődénkből 3. életévük betöltése utáni napon átvitték a gyermekeket óvodába.
- a felvételt kért gyermekek tekintetében lényegesen kevesebb alkalommal kértek a szülők halasztást a bölcsőde megkezdésére, tapasztalataink szerint a szülők átgondoltabban tervezik a munkába való visszatérést, amit a munkaadók is szorgalmazznak.
- kisebb számban mondtak vissza bölcsődei férőhelyet az előző évhez képest, ami a rendkívüli kérelmet beadott családok helyzetét nehezítette meg.

A korábbi években tapasztalt feltöltöttségi tendenciák mellett 2020 évben újak is megjelentek:

- a Napsugár bölcsődében egész évben nem volt elérhető a teljes feltöltöttség, jelentősen csökkent a bölcsőde kihasználtsága
- a felvételt kért gyermekek tekintetében lényegesen több alkalommal kértek a szülők halasztást a bölcsőde megkezdésére a járványhelyzet folyamatos változása miatt
- a Cseperedő bölcsőde feltöltöttsége mutat jelentős visszaesést az előző évekhez képest, ez már a májusi beiratkozáskor látható volt: ide írták be a legkevesebb gyermeket a 2020/21-es nevelési évre (a 2021-es beiratkozás adatai fogják majd megmutatni, hogy egyszeri, a járványhelyzet miatti visszaesésről van szó, vagy tartósan alakul így a feltöltöttség)

Ezen okok miatt a bölcsődék *feltöltöttségének* mértéke 2011. évtől *megtorpanást* mutat.

#### *A bölcsődék kihasználtsági mutatói*

A nyitvatartási napok száma a bölcsődékben 2020. évben a Cseperedő bölcsőde: 210 nap, Napsugár bölcsőde: 210 nap, Tipegő bölcsőde: 254 nap, Úrhajós bölcsőde: 220 nap volt. A decemberi ünnepek között 2020-ban üzemeltek a bölcsődék. A bölcsődei évközi leállások alkalmával (nyári leállás, decemberi ünnepek közötti igények, bölcsődék napja) a szülők körében az igények minden esetben írásban kerültek felmérésre.

44. sz. táblázat

#### A bölcsődék kihasználtsága

Év	Cseperedő Bölcsőde	Napsugár Bölcsőde	Úrhajós Bölcsőde	Tipegő Bölcsőde	Egyesített Bölcsőde
<b>2007.</b>	88,70%	97,20%	95,90%	89,20%	<b>92,80%</b>
<b>2008.</b>	98,40%	111,40%	101,20%	97,80%	<b>102,40%</b>
<b>2009.</b>	102,10%	106%	103,50%	103,40%	<b>103,90%</b>
<b>2010.</b>	95%	94%	87,60%	95,80%	<b>93,10%</b>
<b>2011.</b>	70,1%	67,7%	68%	69,4%	<b>68,8%</b>
<b>2012.</b>	73%	68%	69%	67%	<b>66%</b>
<b>2013.</b>	61%	59%	65%	55%	<b>60%</b>
<b>2014.</b>	65%	57%	61%	62%	<b>61%</b>

<b>2015.</b>	66%	57 %	64%	66%	<b>63%</b>
<b>2016.</b>	65%	60%	65%	63%	<b>63%</b>
<b>2017.</b>	63%	59%	64%	64%	<b>63%</b>
<b>2018.</b>	60%	60%	63%	63%	<b>62%</b>
<b>2019.</b>	69%	56%	63%	62%	<b>63%</b>
<b>2020.</b>	45%	35%	47%	48%	<b>44%</b>

*Forrás: Zalaegerszegi Egyesített Bölcsődék 2020.*

A 2013 évi mélyponthoz képest a bölcsődék kihasználtsága enyhe emelkedést mutatott és beállt a 62-63 %-os átlagra. A bölcsődék kihasználtsága mindig párhuzamosan mozog a feltöltöttséggel (az eltérés általában 20-40 % között mozog). A 2020. évi feltöltöttség havonkénti és bölcsődénkénti közös jellemzői az előző évektől jelentősen eltértek a koronavírus járvány miatt.

A korábbi évek feltöltöttségének havonkénti és bölcsődénkénti közös jellemzői:

- a januártól májusig tartó folyamatos egyenletes gyermeklétszám növekedés;
- az augusztusig tartó vagy folyamatos, vagy hirtelen csökkenés, ami a gyermekek óvodába való eltávozásából, a nyári iskolai és óvodai szünetekből adódik;
- ezt követően pedig szeptembertől a feltöltöttség lassan, egyenletesen növekszik az újonnan érkezők beszoktatásával.

A korábbi években tapasztalt feltöltöttségi tendenciák mellett 2020 évben újak is megjelentek:

- a Napsugár bölcsődében egész évben nem volt elérhető a teljes feltöltöttség, jelentősen csökkent a bölcsőde kihasználtsága
- a Cseperedő bölcsőde feltöltöttsége mutat jelentős visszaesést az előző évekhez képest, ez már a májusi beiratkozáskor látható volt: ide írták be a legkevesebb gyermeket a 2020/21-es nevelési évre (a 2021-es beiratkozás adatai fogják majd megmutatni, hogy egyszeri, a járványhelyzet miatti visszaesésről van szó, vagy tartósan alakul így a feltöltöttség).

Egy adott évben a ténylegesen ellátott gyermekek száma a százalékban mutatott kihasználtsághoz képest megítélésünk szerint pontosabb képet mutat arról, hogy arányaiban nagy visszaesés nincs az ellátottak tényleges számában.

## A bölcsődék kihasználtsága

	<i>Cseperedő</i>	<i>Napsugár</i>	<i>Tipegő</i>	<i>Űrhajós</i>	<i>E.B.</i>	<i>számítás alapja</i>
<b>2007.</b>	16172	17725	12200	13124	59221	étkezési napok
<b>2008.</b>	18177	20492	13607	13964	66240	
<b>2009.</b>	19915	19912	14581	14587	68995	
<b>2010.</b>	15469	20023	15469	13634	64595	tényleges jelenlét
<b>2011.</b>	17218	19075	14560	13918	64771	
<b>2012.</b>	16771	18085	13128	13177	61160	
<b>2013.</b>	14675	16289	11433	13264	55661	tényleges jelenlét
<b>2014.</b>	14871	15335	12125	15925	58256	tényleges jelenlét
<b>2015.</b>	15283	15728	12864	16289	60614	tényleges jelenlét
<b>2016.</b>	15109	16028	12524	16907	60568	tényleges jelenlét
<b>2017.</b>	14161	14688	12466	15786	57101	tényleges jelenlét
<b>2018.</b>	13006	15843	12358	16264	57471	tényleges jelenlét
<b>2019.</b>	14568	14796	12050	16056	57470	tényleges jelenlét
<b>2020.</b>	10420	10058	9712	12646	42836	tényleges jelenlét

*Forrás: Zalaegerszegi Egyesített Bölcsődék 2020.*

A csökkenő feltöltöttség és kihasználtsági mutatók javítása, a kihasználtság optimalizálása érdekében az alábbi intézkedéseket tette az intézmény:

- Felére csökkentették a nyári leállások időtartamát (minden egyes leállási nap 1 főnyi normatíva veszteséget jelent a tapasztalati adatok alapján)
- Minden lehetőséget megragadnak a bölcsődék népszerűsítésére (honlap, média, fb)
- Differenciálják a szolgáltatásaikat, hogy a bölcsődei alapellátásban azok részesüljenek, akiknek rendszeresen (napi szinten) szüksége van az ellátásra (időszakos gyermekfelügyelet), hiszen a jelenlegi normatíva számítási mód szempontjából ez kulcsfontosságú
- Az elmúlt két évben nagyobb odafigyeléssel, tudatosan törekedtek arra, hogy május-júniustól figyelemmel kísérjék a gyermekeknek a nyár folyamán a bölcsődéből való kimaradását, hiszen a tapasztalatok azt mutatták, hogy – ha nem

is magas számban – minden bölcsődében voltak olyan óvodába távozó gyerekek, akiket a nyári leállások után már nem hoztak bölcsődébe, ám a szülők ezt hivatalosan nem jelezték. Ennek következtében júniusban nem kezdhették meg azon gyermekek beszoktatását, akiknél a felvételi eljárásban erre igény mutatkozott, vagy felvételi kérelmüket az előző évi sikertelen felvétel miatt újra beadták, vagy a sikertelen felvétel miatt az anyagilag lényegesen megterhelőbb időszakos gyermekfelügyeletet vették igénybe.

E törekvését az intézménynek támogatta a gondozási díj 2012. márciusában történő bevezetése, hiszen újszerű térítési díjról volt szó, fontosnak tartottuk – az egyébként lezajlott februári tájékoztatáson túl – egy májusi felmérés elvégzését a szülők körében.

A felmérés két célt szolgált:

- a szülők emlékeztető tájékoztatása a gondozási díj kapcsán arra, hogy ha gyermekük számára a bölcsődei ellátást nem veszik igénybe és arról írásban nem mondanak le, a gondozási díjat fizetniük kell
- pontosabb adataink legyenek a várhatóan a nyár folyamán megürülő bölcsődei férőhelyekről

A felmérés eredményeképpen úgy tűnik, részben sikerült a fenti jelenségek kezelésére megoldást találnunk.

A továbbiakban is szeretnénk folytatni ezt a gyakorlatot, ami reményeink szerint az alábbiakat eredményezi:

- jobb feltöltöttség és kihasználtság biztosítása – a szeptemberi feltöltöttség kisebb mértékű visszaesése
- a tavasszal-nyáron született gyermekek esetében a család igényeihez igazított elhelyezés biztosítása

#### ***A felvételi könyvek forgalmi adatai***

2020-ban a felvételi könyvek év végére elért sorszáma szerint összesen **535 kisgyermek** ***részesült a tárgyévben bölcsődei ellátásban.***

- 2019-ben: 566
- 2018-ban: 577
- 2017-ben: 560
- 2016-ban: 554
- 2015-ben:593
- 2014-ben:620
- 2013-ban:581
- 2012-ben: 610
- 2011-ben: 650
- 2010-ben: 671
- 2009-ben: 648
- 2008-ban: 708
- 2007-ben: 612

2020 -ban az év utolsó napján, a 396 férőhelyen 301 (77%) gondozott szerepelt nyilvántartásokban.

- 2019-ben: 313 (79%)
- 2018-ban: 310(78,3%)
- 2017-ben: 309 (78%)
- 2016-ban 318 (80,3%)
- 2015-ben 308 (78%)
- 2014-ben 335 (85%)
- 2013-ban 299 (76%)
- 2012-ben 323 (88 %)
- 2011-ben 340 (92%)
- 2010-ben: 374 (124%)
- 2009-ben: 362 (129,3%)
- 2008-ban: 377 (134,6%)
- 2007-ben 366 (130,7 %)
- 2006-ban 325 (116%)

#### 46. sz. táblázat

#### A bölcsődékbe felvett gyermekek életkor szerinti megoszlása 2020. december 31. (KSH adatszolgáltatás szerint)

2020	6 hó	6 – 12	13-18	19-24	25-30	31-36	37-42	42 felett	összesen
<b>Cseperedő</b>			<b>1</b>	<b>6</b>	<b>23</b>	<b>22</b>	<b>6</b>		<b>58</b>
<b>Napsugár</b>			<b>2</b>	<b>4</b>	<b>23</b>	<b>33</b>	<b>9</b>		<b>71</b>
<b>Tipegő</b>			<b>1</b>	<b>5</b>	<b>22</b>	<b>19</b>	<b>8</b>	<b>4</b>	<b>59</b>
<b>Úrhajós</b>			<b>2</b>	<b>5</b>	<b>32</b>	<b>25</b>	<b>14</b>	<b>6</b>	<b>84</b>
<b>Z.E.B.</b>	<b>0</b>		<b>6</b>	<b>20</b>	<b>100</b>	<b>99</b>	<b>37</b>	<b>10</b>	<b>272</b>
	<b>0%</b>		<b>2%</b>	<b>7%</b>	<b>37%</b>	<b>36%</b>	<b>14%</b>	<b>4%</b>	

*Forrás: Zalaegerszegi Egyesített Bölcsődék 2020.*

A tagbölcsődék tapasztalatai alapján:

- A gyermekek életkori megoszlása a korábbi évekhez képest jelentős elmozdulást nem mutat az alacsonyabb életkorok felé – a GYED extra hatása még nem kimutatható, annyi érzékelhető, hogy az évközi rendkívüli kérelmet benyújtó szülők gyermekei között magasabb számban vannak 6–12 hónapos gyermekek, ez a csoportbeosztásokban okoz változásokat év közben.
- Legnagyobb számban a 2-3 évesek vannak jelen.
- A 3 év felettek aránya az előző évhez képest nem változott.

A közoktatási törvény módosításai között szerepelt a 3. életévtől kötelező óvodáztatás 2015. szeptember 1-jei hatállyal. Ez a 3. életévüket augusztus 31.-ig betöltött gyermekek számára jelentett kötelező óvodai beiratkozást. Ezzel párhuzamosan a 15/1998 NM rendelet rendezte 2015 februárjától az év vesztes gyermekek bölcsődébe való felvehetőségét, ami a gyermekek szempontjából kedvező változás, hiszen hosszabb időt töltenek el bölcsődében, ami életkori

sajátosságaik alapján is kedvező, illetve hosszabb távra tervezhetővé tette a bölcsőde számára a csoportokat.

A GYED extra megjelenésekor (2014. januártól) nem mutatkozott kiugró hatása az alacsonyabb életkorú gyermekek arányának növekedésében, míg 2014 második felétől már jelentős számban adtak be rendkívüli kérelmet az ezzel a lehetőséggel élni kívánó családok. Amíg korábban elégséges volt minden tagbölcsődében egy ún. csecsemő csoportszoba kialakítása, az elkövetkező időszakban nagyobb gyakorisággal válhat szükségessé, hogy 2 év alatti gyermekek számára kell helyet biztosítani. (Ezen csoportok 12 főre feltölthetőek csak.)

A 3 év alatti gyermekek napközbeni ellátása területén megítélésünk szerint a város elégséges kapacitásokkal rendelkezik, ezek bővítése nem szükséges.

Az alapellátáson túli szolgáltatások körében vannak még olyan területek, ahol a szülők körében tapasztalunk igényeket (nem tömegesen), de ezek kielégítésére a bölcsődék nem rendelkeznek a szükséges személyi és tárgyi feltételekkel, illetve a városban működő – nem önkormányzati fenntartású – szolgáltatók (családi napközik) sokkal könnyebben és rugalmasabban tudnak alkalmazkodni:

- Nyitvatartási időn túli felügyelet – erre a 15/1998 NM. rendelet 2017 január 1-i változásával a bölcsődék számára az alábbi lehetőség adott: *44. § (3) A bölcsőde...a napi nyitvatartási időn kívül is biztosíthatja a gyermekek felügyeletét ügyelet keretében. Az ügyelet igénybevételére a fenntartó külön térítés díjat állapíthat meg. Az ügyelet időtartama a napi három órát nem haladhatja meg azzal, hogy az ügyelet délután legfeljebb 19 óráig biztosítható.*
- Otthoni gyermekgondozás
- Hétfélig gyermekfelügyelet
- Gyermekhotel

#### **III.8.4.3.2. Helyettes szülői ellátás**

A helyettes szülő a családban élő gyermek átmeneti gondozását - a működtető által készített egyéni gondozási-nevelési terv alapján - saját háztartásában biztosítja. Önkormányzatunk 2011. január 1. napjától kezdődően a gyermekek átmeneti gondozásának biztosításáról – 3 férőhellyel - Családsegítő Szolgálat és Gyermekjóléti Központ intézmény keretein belül – helyettes szülői hálózattal – gondoskodik.

Az elmúlt években a gyermekek átmeneti gondozásának biztosítására igény nem volt.

#### **III.8.4.3.3. Családok Átmenti Otthona**

Az önkormányzattal kötött ellátási szerződés értelmében a Magyar Vöröskereszt Zala Megyei Szervezete működteti 40 férőhellyel.

A Családok Átmenti Otthona folyamatos munkarend szerint működő bentlakásos intézmény, amely a gyermekjóléti alapellátás keretében átmeneti gondozást biztosít. Az otthontalanná vált szülő kérelmére az intézményben helyezhető el a gyermek és szülője, akiknek elhelyezés hiányában lakhatásuk nem biztosított és így a gyermeket el kellene választani szülőjétől. Az intézmény célja, hogy átmeneti időre biztonságos és stabil háttérrel nyújtson az otthontalanná vált családok, gyermekes anyák, krízishelyzetbe került kismamák számára gyermekeik neveléséhez, gondozásához.

Az intézményben 2019. évben 23 család (63 gyermek, 34 felnőtt) kapott ellátást. Gondozásból kikerült 16 család. 6 család albérletbe költözött, 4 család a szülői házba tért vissza, 2 család ismeretlen helyre költözött, 1 család számára önkormányzati bérlakás került kiutalásra, 1 család támogatott lakhatás keretében él. Két család esetén vált szükségessé ideiglenes hatályú elhelyezés, ahol a gyermekek nevelésbe vételére került sor.

2020. évben 21 család (58 gyermek, 31 felnőtt) kapott ellátást. Gondozásból kikerült 14 család. 2 család kérte felvételét családon belüli erőszak miatt. 4 család albérletbe költözött, 2 család a szülői házba tért vissza, 4 család esetében történt élettárshoz költözés/visszaköltözés, 1 család számára önkormányzati bérlakás került kiutalásra, 2 család saját tulajdonú házába tért vissza, 1 család házat vásárolt és a lakhatóvá tétele után oda költözött.

Az intézmény férőhely kihasználtsága 100% volt.

#### **IV. FEJLESZTÉSI IRÁNYOK, FELADATOK A SZOLGÁLTATÁSOK BIZTOSÍTÁSÁNAK EGYES SZINTJEIN**

Összhangban a szociális szolgáltatások területén végbemenő folyamatokkal, változásokkal, a helyi szociális ellátórendszer fejlesztési irányja, feladatai az alábbiakban foglalhatóak össze.

##### ***IV.1. Önkormányzati szabályozási, irányítási feladatok***

###### **IV.1.1. A helyi szociális rendeletek átfogó felülvizsgálata**

**Tervezett intézkedés:** A szociális és gyermekjóléti/gyermekvédelmi ellátásokról, szolgáltatásokról szóló rendeletek folyamatos aktualizálása. A szabályozás során elsődleges cél a szolgáltatások célzottabbá tétele, a legrászorultabbak elérése, illetőleg a szolidaritás elvének erőteljesebb érvényesítése.

##### ***IV.2. Önkormányzati ellátási szintű feladatok***

###### **IV.2.1. Idősek tartós bentlakását biztosító intézmény fejlesztése keretében a gondozottak életkörülményeinek javítása, humánusabb környezet kialakítása.**

A **program célja:** Idősek Otthonában a gondozottak életkörülményeinek javítása, kockázatoktól mentes, humánusabb élettér kialakítása.

**Célcsoport:** Az intézményben élő időskorúak, mozgáskorlátozottak, illetve akiknek szellemi hanyatlás következtében egészségi állapotuk állandó felügyeletet, rendszeres segítséget és kockázatmentes körülményeket tesz szükségessé.

###### **Tervezett intézkedés:**

2022. évi költségvetésbe forrás tervezése az udvarra kivezető mozgáskorlátozott feljáró, valamint a demens részleghez terasz kialakításának tervezésére.

2023. évi költségvetésbe forrás tervezése a kivitelezésükhöz.

#### **IV.2.2. Idősek tartós bentlakását biztosító intézményben az emelkedő szükségletekhez igazodó 30 fős férőhelybővítéssel kapcsolatos feladatok segítése.**

##### **A program célja:**

A várható élettartam öröndetes emelkedése, a népesség korszerkezetének átalakulása folyamatosan egyre nagyobb kihívást jelent a közszolgáltatások - közöttük is elsősorban a szociális és az egészségügyi ellátórendszer – számára. Az ellátási szükségletek növekedése elsősorban az idősek ellátását végző bentlakásos intézményeket érinti.

Az öregedési index Zalában a legmagasabbak közé tartozik az országban, hosszú várólista van az intézményi ellátásokért, mert a meglévő kapacitás nem tudja kielégíteni a fokozatosan emelkedő szükségleteket.

Zalaegerszeg intézményeiben néhány év alatt megháromszorozódott az ellátásra várakozók száma, ezen tudna enyhíteni és jelentős segítséget nyújtani az egyházi fenntartó által tervezett szolgáltatásfejlesztés (férőhelybővítés).

2019. július 01. napjától a Magyar Katolikus Egyház Szombathelyi Egyházmegyéje fenntartásában működő Időskorúak Otthona (előzőleg a Kolping Oktatási és Szociális Intézményfenntartó Szervezet volt a fenntartó) további zavartalan működtetése és a helyben élő idősek számára a növekvő, megalapozott igényeket teljesítő, magas szakmai színvonalon működő szolgáltatás biztosítása kiemelt prioritás a város önkormányzata számára is, ezért az önkormányzat a jövőben is segíti és támogatja az egyházmegye ezirányú törekvéseit.

##### **Célcsoport:**

Idősotthoni elhelyezésre váró elsősorban zalaegerszegi rászoruló idős emberek.

##### **Tervezett intézkedés:**

Az ellátotti kör kialakítása, forrás hozzárendelése, a szolgáltatás feltételeinek megtervezése, kapcsolat felvétel a különböző szakemberekkel, egyéni esetkezelés és támogatás, együttműködés kialakítása az egészségügyi ellátó rendszerrel.

#### **IV.2.3. Hospice gondozás, mint intézményi keretek között végzett ellátási forma bevezetésének elősegítése a bentlakásos intézményi ellátás körében.**

##### **A program célja:**

A Magyar Katolikus Egyház Szombathelyi Egyházmegyéje fenntartásában működő Időskorúak Otthonában, mint bentlakásos intézményben a súlyos betegségük végstádiumában levő, elsősorban daganatos betegek humánus, összetett ellátásához szükséges feltételek megteremtésének elősegítése, a betegek életminőségének javítása, testi és lelki szenvedéseik enyhítése, fizikai és szellemi aktivitásuk támogatása, valamint a hozzátartozók segítése a betegség és a gyász terheinek viselésében. Az ellátásban orvosok, ápolók, gyógytornászok, pszichológusok/mentálhigiénikusok, szociális munkások, lelkészek, dietetikusok és képzett önkéntes segítők vesznek részt, hogy a munkacsoport tagjai így komplex (testi, lelki, szociális, és spirituális) támaszt tudjanak nyújtani.

**Célcsoport:**

A Magyar Katolikus Egyház Szombathelyi Egyházmegyéje fenntartásában működő Időskorúak Otthonában gondozott, súlyos betegségük végstádiumában levő, elsősorban daganatos betegek és hozzátartozóik.

**Tervezett intézkedés:**

Az ellátotti kör kialakítása, megtervezése, forrás hozzárendelése, a szolgáltatás feltételeinek kialakítása, kapcsolat felvétel a különböző szakemberekkel, egyéni esetkezelés és támogatás.

**IV.2.4. A Zalaegerszegi Család- és Gyermekjóléti Központ intézményben a szakmai létszámok jogszabályban rögzített szintje elérése.**

**Cél:**

A Család- és Gyermekjóléti Központ 2022. december 31-ig szóló ideiglenes hatályú működési engedéllyel rendelkezik, mivel létszám tekintetében a kötelező személyi feltételeket nem tudta teljesíteni. A család- és gyermekjóléti központ biztosításához 42 fő alkalmazását írja elő a jogszabály. *Jelenleg 9 fő (4 esetmenedzser és 5 óvodai iskolai szociális segítő) betöltetlen álláshely van ezekben a munkakörökben.*

A Család- és Gyermekjóléti szolgálat határozatlan idejű működési engedéllyel rendelkezik. Itt mind a 19 álláshely betöltésre került.

2018. szeptemberétől kötelező feladatként jelent meg a szolgáltatási tevékenységek között az óvodai iskolai szociális segítő tevékenység. Zalaegerszeg járás területén 88 telephelyen több mint 14.600 gyermek jár köznevelési intézménybe, ennek megfelelően 15 fő szakember felvételére nyílt lehetősége az intézménynek, de a szakember hiány miatt jelenleg 10 fő végzi munkáját ebben a munkakörben, *5 üres álláshely van.*

Cél az üres státuszok betöltése a központ tekintetében 2022. december 31-ig.

**Célcsoport:** A személyes gondoskodást nyújtó gyermekjóléti, gyermekvédelmi intézmények, valamint személyek szakmai feladatairól és működésük feltételeiről szóló 15/1998. (IV.30.) NM. rendelet 2. számú melléklete alapján előírt képesítéssel rendelkező szakemberek.

**Tervezett intézkedés:** Az álláshelyek folyamatos pályáztatása, szakemberek keresése.

**IV.2.5. Idősek átmeneti elhelyezését biztosító intézmény átalakítása végleges elhelyezést nyújtó intézménnyé.**

A **program célja:** Az Idősek Gondozóháza, amely jelenleg átmeneti elhelyezést nyújtó intézmény, jogszabályi előírás alapján 2022. december 31-ig működhet átmeneti formában, ezért szükséges az intézményt 2022. év végéig átalakítani végleges elhelyezést nyújtó Idősek Otthonává.

**Célcsoport:** Az intézményben élő ellátottak.

**Tervezett intézkedés:**

Az átalakulás zökkenőmentes lebonyolításának megszervezése, valamint a szükséges tárgyi eszközök beszerzéséhez a 2022. évi költségvetésbe forrás tervezése.

## V. A TERVEZETT INTÉZKEDÉSEK MEGVALÓSÍTÁSÁNAK ÜTEMEZÉSE ÉS A SZOLGÁLTATÁSOK KIALAKÍTÁSÁNAK, FEJLESZTÉSÉNEK KÖLTSÉGVETÉSE

Szolgáltatás megnevezése	Szolgáltatás kialakításának költsége (eFt)	
	2021.	2022.
Idősek tartós bentlakását biztosító intézmény fejlesztése keretében a gondozottak életkörülményeinek javítása, humánusabb környezet kialakítása		
Idősek tartós bentlakását biztosító intézményben az emelkedő szükségletekhez igazodó 30 fős férőhelybővítéssel kapcsolatos feladatok segítése.		
Hospice gondozás, mint intézményi keretek között végzett ellátási forma bevezetésének elősegítése a bentlakásos intézményi ellátás körében		
A Zalaegerszegi Család- és Gyermekjóléti Központ intézményben a szakmai létszámok jogszabályban rögzített szintje elérése.	4.000	17.000
Idősek átmeneti elhelyezését biztosító intézmény átalakítása végleges elhelyezést nyújtó intézménnyé.		5.000

Az egyes szolgáltatások fejlesztése vonatkozásában a koncepció elkészítése időpontjában ismert költségigényt tüntettük fel.

## VI. VÁRHATÓ EREDMÉNYEK

A szolgáltatástervezési koncepció gyakorlati megvalósítása a szociális szolgáltatások mennyiségének és minőségének, a szolgáltatások sokszínűségének fejlődését eredményezi. A szociális ellátórendszer nem csupán az egyes problémákat kezeli, hanem komplex segítséget nyújt a szociális munka egyes célcsoportjai számára életkörülményeik javításához.

Az integrált szolgáltatások elősegítik a választási és döntési lehetőséget, mind az ellátást igénylőknek, mind pedig a professzionális szakembereknek. A különböző gondozási formák egymásra épülése, a szervezeti struktúrák összehangolása az erőforrások optimális kihasználását és a hiányok pótlását teszik lehetővé.

A szolgáltatástervezési koncepció megalkotása fontos annak érdekében is, hogy a különböző szolgáltatások fejlesztése, az ellátást igénylők megalapozott költségtérítésére, a magas színvonalú szakmai munka végzése átgondolt és megalapozott költségvetés-tervezésre épüljön.

Célunk, hogy az egyes szolgáltatások szintjén is megvalósuljanak a koncepcióban megfogalmazott értékek, alapelvek.

A koncepció végrehajtása biztosítja a helyi jóléti rendszer fenntartható fejlődését, lehetővé teszi a tudatos és tervezhető ágazati szolgáltatás- és minőségfejlesztést, ami jelentős mértékben hozzájárul a szolgáltatások színvonalának emelkedéséhez, a szakmai munka javulásához.

A szociális szolgáltatást nyújtó intézményeknek, valamint a fenntartóknak két évente kötelessége a végrehajtás folyamatát értékelni, annak érdekében, hogy a dinamikus változó szükségletekhez igazodjon a megvalósítás.





<b>Bentlakásos szociális intézmények Zala megye</b>	Idősek ápoló-gondozó otthona	Idősek gondozóháza (átmeneti)	Idősek ápoló-gondozó otthona - emelt szintű	Fogyatékosok ápoló-gondozó otthona	Fogyatékosok rehabilitációs otthona	Fogyatékosok lakóotthona	Támogatott lakhatás fogyatékos személyek részére	Támogatott lakhatás pszichiátriai betegek részére	Fogyatékos személyek gondozóháza (átmeneti)	Szenvedélybetegek ápoló-gondozó otthona	Szenvedélybetegek rehabilitációs otthona	Szenvedélybetegek lakóotthona	Pszichiátriai betegek ápoló-gondozó otthona	Pszichiátriai betegek rehabilitációs otthona	Pszichiátriai betegek rehabilitációs lakóotthona	Pszichiátriai betegek lakóotthona	Hajléktalanok átmeneti szállása	Éjjeli menedékhely	Időszakos Éjjeli Menedékhely	
	<b>Szent Család Szociális Központ Pszichiátriai Betegek Nappali Ellátója Nagylengyel, Arany J. u. 2.</b>																			
	<b>Autisták Védőotthona 8992 Boncodfölde, Dózsa Gy. u. 18.</b>				14															
	<b>Levendel László Otthon 8900 Zalaegerszeg, Dr. Jancsó Benedek u. 6127 hrsz. Pf. 295.</b>																20			
	<b>Magyar Vöröskereszt Zala Megyei Szervezete - Hajléktalanok Átmeneti Gondozási Központja Zalaegerszeg, Hock J. u. 98.</b>																	40	50	20

<b>Zala Megyei Fagyöngy Egyesített Szociális Intézmény (8925 Búcsúszentlászló, Arany János u 17.)</b>					12								48						
<b>Zala Megyei Fagyöngy Egyesített Szociális Intézmény Vadvirág Otthona (8741 Zalaapáti, Jókai u. 155.)</b>								12											
<b>Zala Megyei Fagyöngy Egyesített Szociális Intézmény Kékibolya Otthona ((8741 Zalaapáti, Jókai u. 107.)</b>								12											
<b>Zala Megyei Fagyöngy Egyesített Szociális Intézmény Hajnalka Otthona (8999 Zalalövő, Kossuth L. u. 173.)</b>								12											
<b>Zala Megyei Fagyöngy Egyesített Szociális Intézmény Tőzike Otthona (8921 Zalaszentiván, Kossuth L. u. 19.)</b>								12											
<b>Zala Megyei Fagyöngy Egyesített Szociális Intézmény Domb Otthona (8741 Zalaapáti, Deák Ferenc utca 7. A épület, B épület)</b>													130						
<b>Zala Megyei Fagyöngy Egyesített Szociális Intézmény Boróka Otthona (8741 Zalaapáti, Deák Ferenc utca 3.)</b>													48						
<b>Zala Megyei Fagyöngy</b>										20	24	8							













<b>Zalacomár, Fő u. 2.</b>																			
<b>Kapernaum Szeretetotthon Gyenesdiás, Béke u. 43.</b>	52																		
<b>Magyar Vöröskereszt Zala Megyei Szervezete Átmeneti Szálló és Éjjeli Menedékhely 8800 Nagykanizsa, Dózsa Gy. u. 73.</b>																35	34	30	
<b>Női Éjjeli Menedékhely Nagykanizsa, Sugár u. 30.</b>																	20		
<b>Integrált Szociális Intézmény Zalaszentlászló, Széchenyi u. 2.</b>	47																		
<b>Ószikék Időskorúak Otthona 8380 Hévíz, Egregyi u. 46.</b>	20																		
<b>Egregyi u. 41.</b>	30																		
<b>Mandulavirág Fogyatékkal Élők Református Gondozóháza</b>				39															
<b>Férőhelyszám összesen</b>	<b>1525</b>	<b>96</b>	<b>44</b>	<b>406</b>	<b>9</b>	<b>28</b>	<b>97</b>	<b>48</b>	<b>0</b>	<b>20</b>	<b>24</b>	<b>8</b>	<b>449</b>	<b>21</b>	<b>16</b>	<b>20</b>	<b>75</b>	<b>104</b>	<b>50</b>