




ZALAEGRSZEG MEGYEI JOGÚ VÁROS POLGÁRMESTERÉTŐL



✉ 8901 Zalaegerszeg, Kossuth L. u. 17-19. ☎ 92/502-100, fax: 92/311-474
E-mail: mayor@zalaegerszeg.hu

... napirendi pont

ELŐTERJESZTÉS

Zalaegerszeg Megyei Jogú Város Közgyűlése
2015. március 5-i ülésére

<u>Tárgy:</u>	Köztéri alkotás elhelyezése
<u>Előterjesztő:</u>	Balaicz Zoltán polgármester
<u>Készítette:</u>	Humánigazgatási Osztály Horváth Gábor közművelődési szakreferens 
<u>Tárgyalta:</u>	Oktatási, Kulturális, Ifjúsági és Sport Bizottság Műszaki Bizottság Gazdasági Bizottság
<u>Egyeztetve:</u>	Főépítési Osztály Bertók Sándor főépítész
<u>A közgyűlésre meghívást kap:</u>	-

<u>Törvényességi, tartalmi és formai szempontból ellenőrizte:</u>	Önkormányzati Osztály 
<u>Költségvetési, pénzügyi-gazdálkodási szempontból ellenőrizte:</u>	Közgazdasági Osztály 

Tisztelt Közgyűlés!

2014-ben megújult Zalaegerszeg fő tere, a Dísz tér, amely a tervek szerint három köztéri műalkotás elhelyezésével válik teljessé. Az első alkotást, Farkas Ferenc szobrászművész munkáját 2015. május 15-én szeretnénk felavatni ünnepélyes keretek között.

Műleírás:

A tervezett szobor Zalaegerszeg Vármegyeszékhelyé válásának kíván emléket állítani. A vázlat szerint egy korabeli nemes alakja teríti ki, mutatja be a vármegye térképét. Mind az alak öltözete, mind a térkép domborműves megjelenítése ezt a korszakot idézi meg.

A főalak mérete tervezetten 190-200 cm magas lenne, realiztikus, részletgazdag mintázással. A szobor anyaga bronz, az építészeti környezet vágott, csiszolt süttői mészkő, mely azonos a téren már alkalmazott kőanyaggal.

A szobor az átépült Dísz tér meghatározó zöldfelületének délnyugati „sarkán” kialakított kör alakú, rusztikus mészkő burkolatú területén kerül elhelyezésre. A szobor talapzata a meglévő rusztikus burkolatból egy lépcsőfokkal kiemelt csiszolt, tömbszerű mészkő, melynek alaprajzi tagolása lehetővé teszi a szobor elképzelt koncepció szerinti kialakítását. A talapzat anyaga süttői kemény mészkő, impregnálva, anti-graffiti bevonattal ellátva.

A szoborkompozíción két felirat szerepel:

"Az írásban először 1247-ben említett Zalaegerszeg a 18. század óta a történelmi Zala vármegye székhelye. Az 1730-1732 között felépült vármegyeházán a zalai nemesség, majd a politikai életbe bekapcsolódó reformerek, Deák Ferenc és Csány László is küzdöttek hazánk, megyénk és városunk érdekeiért."

"Állította Zalaegerszeg Megyei Jogú Város Önkormányzata Zalaegerszeg rendezett tanácsú várossá nyilvánításának 130. évfordulóján, 2015-ben."

Az építészeti tervet Darabos Géza készítette.

A szobor felállításának költsége:

A szobor tervezett bekerülési összege 6.500.000 Ft +ÁFA, amely az alábbiakat tartalmazza:

- 1:1-es modell elkészítése
- bronzöntés, cizellálás, patinázás
- köelemek terv szerinti legyártása
- szobor helyszínen való teljes összeépítése, elhelyezése

A Magyarország önkormányzatairól szóló 2011. évi CLXXXIX. törvény 42. § 8. pontja szerint közterület elnevezése, köztéri szobor, műalkotás állítása a képviselő-testület hatásköréből nem ruházható át.

A helyi önkormányzatok és szerveik „a köztársasági megbízottak, valamint egyes centrális alárendeltségű szervek feladat- és hatásköreiről” szóló 1991. évi XX. törvény 109. § (1) bekezdése szerint művészeti alkotás közterületen, valamint önkormányzati tulajdonú épületen

való elhelyezéséről, áthelyezéséről, lebontásáról a település önkormányzatának képviselőtestülete, Budapesten fővárosi tulajdonú közterület vagy épület esetében a fővárosi önkormányzat közgyűlése, a kerületi önkormányzat tulajdonában álló közterület vagy épület esetében a kerületi önkormányzat képviselőtestülete dönt, és gondoskodik fenntartásáról és felújításáról. A (2) bekezdés szerint a döntéshez a műalkotás művészi értékre vonatkozóan szakvéleményt kell beszerezni.

Az alkotásról Vanyúr István szobrászművész adott szakvéleményt:

„A figura bravúrosan mintázott megoldásával kifejezi a megrendelő igényét, megjelenítve az a pillanatot, amikor a vármegye székhelyül választják a várost. A korabeli öltözék, a lábak elhelyezése is tudatosan idézi a barokk kort.

Az alak feje és a kezek viszont a térképpel együtt zárttá teszik a kompozíciót, evvel segítve annak a modern környezetbe való beillesztését.

Nagyon jelentős a teret körülvevő XX. sz-i épületek hangsúlya. Javasolt a szobor elhelyezése, a környezet kialakításának továbbgondolása, például figuráinak kissé járda síkja fölé emelése.

A szobor megvalósítását javaslom.”

Zalaegerszeg Megyei Jogú Város Közgyűlése Oktatási, Kulturális, Ifjúsági és Sport Bizottsága 21/2015. sz. határozata alapján 10 igen szavazattal, 5 tartózkodás mellett támogatta a határozati javaslatban megfogalmazottakat.

A Gazdasági Bizottság 39/2015. sz. határozatval az előterjesztést 10 igen szavazattal és 3 tartózkodás mellett támogatta.

A Műszaki Bizottság 29/2015. sz. határozatával az előterjesztést 9 igen szavazattal, 2 tartózkodás mellett elfogadásra javasolta a közgyűlésnek.

Kérem a Tisztelt Közgyűlést, hogy Farkas Ferenc „Zalai nemes” nevű szobrának felállítását a Dísz téren támogatni szíveskedjék.

Határozati javaslat:

Zalaegerszeg Megyei Jogú Város Közgyűlése Farkas Ferenc szobrászművész „Zalai nemes” nevű alkotását a Dísz téren kívánja elhelyezni.

A közgyűlés felkéri a polgármestert, hogy gondoskodjon a szobor elhelyezéséről és ünnepélyes felavatásáról Zalaegerszeg Megyei Jogú Város 2015. évi költségvetési rendeletében jóváhagyott előirányzat terhére.

Határidő: 2015. május 15.

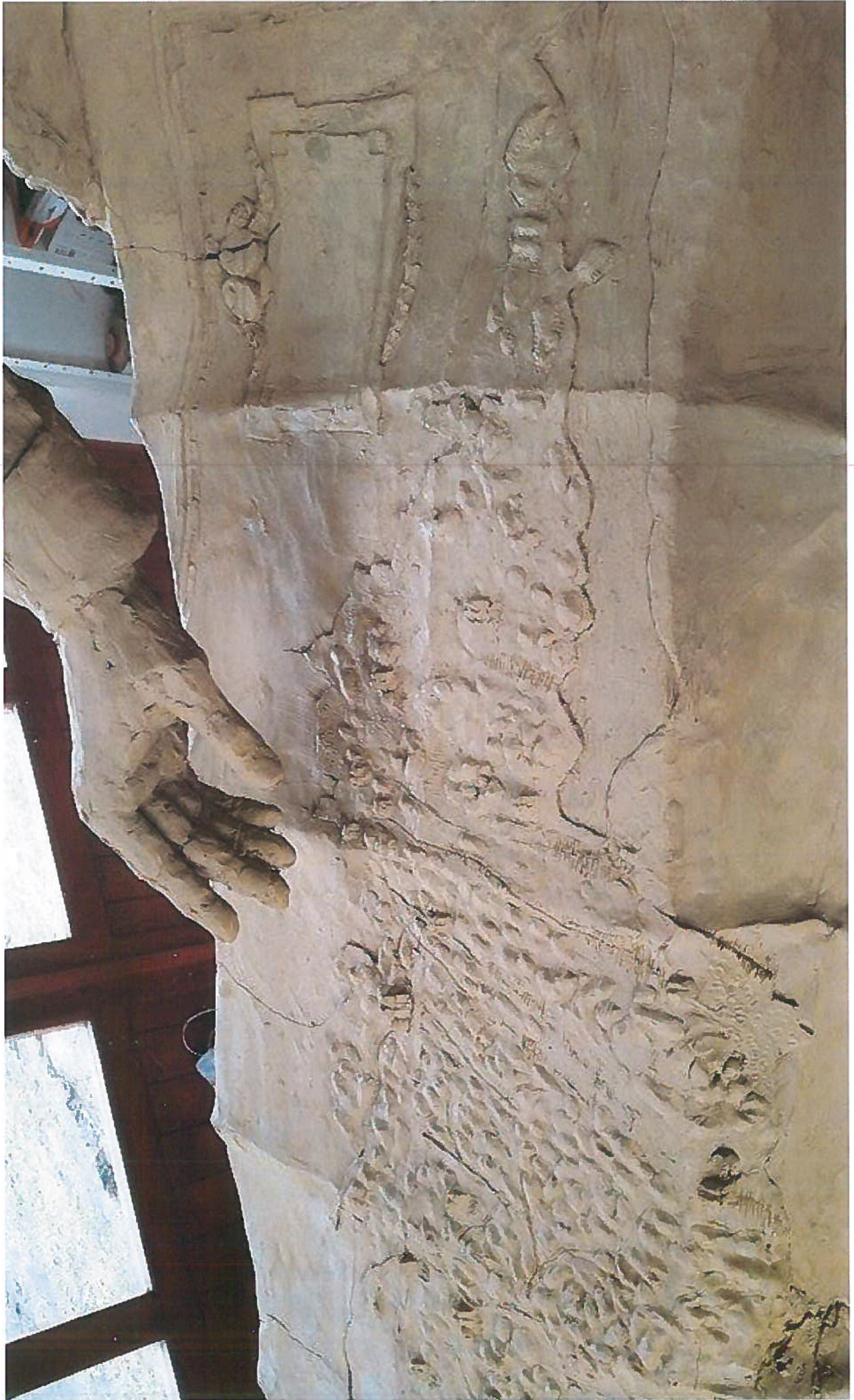
Felelős: Balaicz Zoltán polgármester

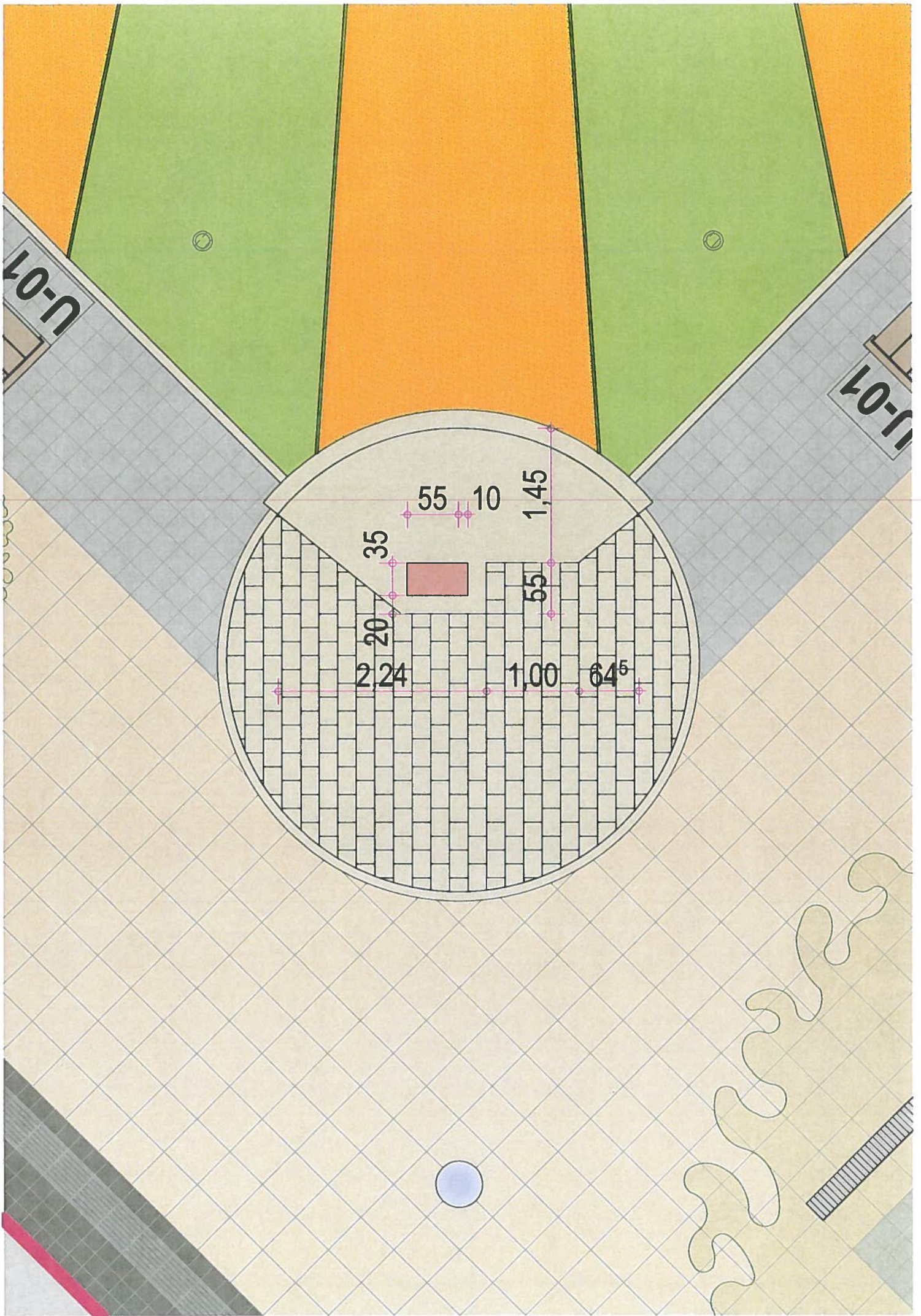
Zalaegerszeg, 2015. február 17.



Balaicz Zoltán
polgármester







Szakvélemény

XVIII.sz-i nemes bronzból készült alakja, Zala vármegye korabeli térképével.

Farkas Ferenc szobrászművész 1:5 arányú makett alapján.

A figura bravúrosan mintázott megoldásával kifejezi a megrendelő igényét, megjelenítve azt a pillanatot, amikor a vármegye székhelyétől választják a várost. A korabeli öltözék, a lábak elhelyezése is tudatosan idézi a barokk kort. Az alak feje és a kezek viszont a térképpel együtt zárttá teszik a kompozíciót, evvel segítve annak a modern környezetbe való beillesztését.

Nagyon jelentős a teret körülvevő XX.sz-i épületek hangsúlya. Javasolt a szobor elhelyezése, a környezet kialakításának továbbgondolása, például a figurának kissé a járda síkja fölé emelése.

A szobor megvalósítását javaslom.

Vanyúr István szobrászművész

Szigetvár, 2015.02.13.