



ZALAEGRSZEG MEGYEI JOGÚ VÁROS POLGÁRMESTERÉTŐL

☒ 8901 Zalaegerszeg, Kossuth L.u.17-19. ☎ 92/502-106, fax: 92/311-474
Email: mayor@ph.zalaegerszeg.hu

8. napirendi pont

ELŐTERJESZTÉS

Zalaegerszeg Megyei Jogú Város Közgyűlése
2019. szeptember 12-i ülésére

Tárgy: Zalaegerszeg Megyei Jogú Város középtávú szociális szolgáltatástervezési koncepciójának aktualizálása

Előterjesztő:

Balaicz Zoltán
polgármester

Készítette:

Humánigazgatási Osztály
Hutnik Eszter intézményfenntartó szakreferens

Egyeztetve:

Szociális intézmények vezetőivel
Szociálpolitikai kerekasztallal

Tárgyalta:

Szociális, Lakás és Egészségügyi Bizottság
Gazdasági Bizottság
Ügyrendi, Jogi és Vagyonyilakozatot Ellenőrző Bizottság
Roma Nemzetiségi Önkormányzat
Idősügyi Tanács
Zalaegerszegi Szociális Társulás

Közgyűlésre meghívást kap:

Törvényességi és tartalmi, formai szempontból ellenőrizte:

Önkormányzati Osztály

Gondos István

Tisztelt Közgyűlés!

A szociális igazgatásról és szociális ellátásokról szóló 1993. évi III. törvény (a továbbiakban: Szocvtv.) 92. § (3) bekezdése alapján a legalább 2000 lakosú települési önkormányzatnak a településen élő, szociálisan rászorult személyek részére biztosítandó szolgáltatási feladatok meghatározása érdekében szolgáltatástervezési koncepciót kell készítenie.

Amennyiben a települések egyes szociális feladataikat társulás keretében látják el, e szolgáltatások tekintetében a szolgáltatástervezési koncepciót a társulás készíti el. A szolgáltatástervezési koncepció tartalmát az önkormányzat, illetve a társulás két évente felülvizsgálja és aktualizálja.

A koncepció célja meghatározni a szociális szolgáltatások fejlesztésének alapelveit, irányait, céljait, a hiányzó ellátások megszervezésének gyakorlati módját, valamint elősegíteni a bevezetésre kerülő új szolgáltatások létrehozását, feladatainak ellátását.

A személyes gondoskodást nyújtó szociális intézmények szakmai feladatairól és működésük feltételeiről szóló 1/2000. (I.7.) SzCsM rendelet 111/A. § (1) bekezdése rögzíti a koncepció kötelező tartalmi elemeit, amelyek a következők:

- a lakosságszám alakulása, a korösszetétele, a szolgáltatások iránti igények, az ellátási kötelezettség teljesítésének helyzete, az ütemterv a szolgáltatások biztosításáról
- a szolgáltatások működtetési, finanszírozási, fejlesztési feladatai, az esetleges együttműködés keretei
- az egyes ellátotti csoportok (idősek, fogyatékos személyek, hajléktalan személyek, pszichiátriai betegek, szenvedélybetegek) sajátosságaihoz kapcsolódóan a speciális ellátási formák, szolgáltatások biztosításának szükségessége
- a megye, főváros területén működő szolgáltatási rendszer struktúrája, legfontosabb jellemzői
- a szolgáltatások iránti igények alakulása, a várakozók száma, korösszetétele, legfontosabb szociális jellemzői
- a szolgáltatások iránt jelentkező szükségletek alapján az intézményrendszer korszerűsítésének irányai

ZMJV Közgyűlése 2017. szeptember 14-i ülésén a 20/2017. (IX.14.) sz. határozatával fogadta el a város **2017-2018. közötti időszakra** vonatkozó szociális szolgáltatástervezési koncepcióját.

I. A 2017. évben elfogadott szolgáltatástervezési koncepcióban rögzített feladatok értékelése

I.1. Egyes szociális szolgáltatások infrastrukturális fejlesztése (A Zalaegerszegi Család- és Gyermekjóléti Központ városközponti ügyfélszolgálati irodájának létrehozása, iskolai szociális munka elindítása)

Önkormányzatunk fenntartásában működő Zalaegerszegi Család- és Gyermekjóléti Központ 2018. január 1-től az EFOP-3.2.9-16-2017-00080 „Élő kapcsolat”- Óvodai, iskolai szociális segítő tevékenység megvalósítása pályázat keretén belül 2 fő szociális segítővel biztosította a szolgáltatást Zalaegerszeg járás területén működő 9 köznevelési intézményben. A pályázat a kötelezően bevezetendő feladat előkészítésére, gyakorlati tapasztalatok megszerzésére szolgált.

Majd 2018. szeptember 01-től e tevékenység kötelező jelleggel (törvény által előírt), új elemként jelent meg a család- és gyermekjóléti központok szolgáltatási körében.

A köznevelési intézményekben a szociális segítőknek feladatuk segíteni:

- a gyermek, a tanuló beilleszkedését, tanulmányi kötelezettségének teljesítését,
- a beilleszkedést és tanulmányi kötelezettség teljesítését akadályozó tényezők feltárását,
- a gyermek, a tanuló veszélyeztetettségének kiszűrését.

Az új szolgáltatás zökkenőmentes bevezetésének elősegítése érdekében az intézmény az előkészítő fázisban szükségletalapú szolgáltatástervezés tartalmi elemeinek kidolgozását kezdeményezte, ennek érdekében szükségletfelmérő adatlapok kitöltésére kérték fel a járás köznevelési intézményeit.

A visszaérkezett adatlapok tartalma alapján készítették el az együttműködési megállapodások tervezetét intézményenként.

Az óvodai és iskolai szociális segítő szolgáltatás ellátása a köznevelési intézmény vezetője, a köznevelési intézmény fenntartója, valamint a Zalaegerszegi Család- és Gyermekjóléti Központ vezetője közötti együttműködési megállapodás alapján történik.

Az elmúlt időszakban 103 köznevelési intézmény vezetőjét és fenntartóját keresték fel a megállapodás megkötése, a szolgáltatás bemutatása és az adott intézményben szolgáltatást nyújtó szakember bemutatkozása érdekében. Jelenleg e tevékenységet 9 fő szociális segítő végzi a járás területén.

A Zalaegerszegi Család- és Gyermekjóléti Központ városközponti ügyfélszolgálati irodájának létrehozása a szolgáltatástervezési koncepció 2017-2018-as periódusában nem valósult meg, ennek oka, hogy a belvárosban nincs e speciális szolgáltatás nyújtására megfelelő ingatlan az önkormányzat tulajdonában.

I.2. Idősek tartós bentlakását biztosító intézmény fejlesztése keretében a demenciával küzdő gondozottak életkörülményeinek javítása, humánusabb környezet kialakítása

A Zalaegerszegi Gondozási Központ Idősek Otthona demenciával küzdő ellátottjai egy elkülönített, zárt részlegen kerültek elhelyezésre, melyhez jelenleg nem csatlakozik közvetlen kijárat a szabadba, udvarra, azonban a kiépítés lehetősége adott. A normál ágyas intézményi részleg esetében az ellátottaknak lehetősége van a közös folyosóról közvetlenül a teraszra lépve szabad levegőre menni. A tervezett intézkedés (mozgáskorlátozott feljáró kialakítása közvetlen a demens részleghez) a szolgáltatástervezési koncepció 2017-2018-as periódusában forráshiány miatt nem valósult meg.

I.3. Nappali ellátási formában végzett demens-ellátás feltételeinek javítása érdekében gépjármű beszerzése, mely több rászoruló számára biztosítana kedvezőbb feltételeket a szolgáltatáshoz való hozzájutás vonatkozásában

2018-ban a „*TOP – 6.6.2-15 Szociális Alapszolgáltatások fejlesztése*” - „*Szociális Alapszolgáltatások fejlesztése Zalaegerszegen*” pályázat keretében 9 személyes Renault Trafic került beszerzésre, hogy segítséget tudjunk nyújtani azon demens betegeket gondozó családok számára a hozzátartozó intézménybe történő-, majd haza szállításában, akiknek erre nincs lehetősége és tömegközlekedéssel nem megoldható.

A jelenlegi klubtagok esetében megoldott az intézménybe történő bejutás, ahol a kérelmezés során (2 eset) szóba jöhetett volna a szállítás, a kérelem benyújtása már nem valósult meg súlyos állapotra való tekintettel.

Összességében elmondható, hogy 2018 áprilisától 12 alkalommal került sor idős ember szállítására.

I.4. Hospice gondozás, mint intézményi keretek között végzett ellátási forma bevezetésének elősegítése a bentlakásos intézményi ellátás körében

A Magyar Katolikus Egyház Szombathelyi Egyházmegyéje fenntartásában működő Időskorúak Otthonában a jövőben tervezett 30 fős férőhelybővítés és 20 fős hospice ellátás bevezetése elősegítése, a szolgáltatás feltételeinek kialakítása érdekében Önkormányzatunk a Zalaegerszeg, Pais Dezső utca 2. szám alatt található – jelenleg is 54 fős Időskorúak Otthonaként működő – ingatlan tulajdonjogát (melynek kizárólagos tulajdonosa) 2019. július 1-jei hatállyal a Szombathelyi Egyházmegye részére térítésmentesen átadta.

I.5. Önkéntes Ház projekt

A projekt a szolgáltatástervezési koncepció 2017-2018-as periódusában sem valósult meg. Hagyományok hiányában nehézségként jelentkeznek az önkéntes bázis kiépítése, résztvevők felkészítése, a helyi közérdekű önkéntes fogadószervezetek pontos körének meghatározása, valamint tevékenységi körök feltérképezése. Az önkéntesek felé gyakori a bizalom hiánya bizonyos szakterületek esetében, mert előfordul, hogy az önkéntes kevesebb információval rendelkezik, mint a kompetens szakember. Emellett az önkéntes adatbázis karbantartása, frissítése folyamatos adminisztrációs terhet jelent, illetve az adatbázis létrehozása és fenntartási költsége is jelentős, valamint eredményességét ellenőrizni szükséges.

II. A koncepció aktualizálása, felülvizsgálata során felmerülő új feladatok meghatározása

- Idősek tartós bentlakását biztosító intézmény fejlesztése keretében a demenciával küzdő gondozottak életkörülményeinek javítása, humánusabb környezet kialakítása.
- Idősek tartós bentlakását biztosító intézményben az emelkedő szükségletekhez igazodó 30 fős férőhelybővítéssel kapcsolatos feladatok segítése, szoros együttműködés kialakítása a fenntartói feladatokat ellátó Magyar Katolikus Egyház Szombathelyi Egyházmegyéjével.
- A 20 fős Hospice ellátás, mint intézményi keretek között végzett ellátási forma bevezetésének elősegítése a bentlakásos intézményi ellátás körében.
- A Zalaegerszegi Család- és Gyermekjóléti Központ intézményben a szakmai létszámok jogszabályban rögzített szintje elérése.
- Idősek tartós bentlakását biztosító intézmény tárgyi eszköz fejlesztése, a gondozottak életkörülményeinek javítása, humánusabb környezet kialakítása.

A szolgáltatástervezési koncepció aktualizálása során a változó társadalmi-gazdasági feltételek, a helyi népesség változó igényei, a jogszabályokban meghatározott ellátási kötelezettségek és azok változása, valamint az ebből eredő szükségletek alapján jártunk el. Megállapítható, hogy a város területén működő szociális és gyermekjóléti intézmények magas szakmai színvonalon biztosítják szolgáltatásaikat az ellátást igénybevevők részére, azonban a jogszabályi környezet változásai, a szakmai elvárások, valamint a helyi társadalmi igények, szükségletek szakadatlan változása következtében állandóan fennáll az egyes szolgáltatások permanens, adekvát fejlesztés iránti igénye.

A Szociális, Lakás és Egészségügyi Bizottság – 13 igen, egyhangú szavazattal – az előterjesztést közgyűlési tárgyalásra alkalmasnak tartja. [109/2019. sz. határozat]

Az **Ügyrendi, Jogi és Vagyonyilatköztét Ellenőrző Bizottság** 7 igen egyhangú szavazattal - jogi szempontból – tárgyalásra alkalmasnak tartja az előterjesztést. [129/2019. sz. határozat]

A **Gazdasági Bizottság** az előterjesztést 10 igen, egyhangú szavazattal támogatta. [126/2019. sz. határozat]

Zalaegerszeg Megyei Jogú Város **Roma Nemzetiségi Önkormányzata** 39/2019.(IX.05.) számú határozatával az előterjesztéssel egyetért, elfogadásra ajánlja a Közgyűlésnek.

A szociális- és egészségügyi intézmények vezetőivel kibővült **Helyi Szociálpolitikai Kerekasztal** véleménye a Szociális Szolgáltatástervezési koncepció aktualizálásáról:

"Zalaegerszeg Megyei Jogú Város Szociálpolitikai Kerekasztala Zalaegerszeg Megyei Jogú Város Önkormányzata Szociális Szolgáltatástervezési Koncepciójának (2019-2020.) véleményezése során megállapítja, hogy

- a koncepció a szociális igazgatásról és szociális ellátásokról szóló 1993. évi III. törvényben meghatározott tartalmi követelményeknek megfelel, továbbá

- a koncepcióban meghatározott célokkal és prioritásokkal valamint a feladatok ütemezésével egyetért,

ezért javasolja a Közgyűlésnek elfogadásra."

Zalaegerszeg Megyei Jogú Város **Idősügyi Tanácsa** 8 igen, egyhangú szavazattal az előterjesztésben foglaltakkal egyetért, és azt elfogadásra ajánlja a közgyűlésnek. [5/2019. (IX. 03.) sz. határozat]

A **Zalaegerszegi Szociális Társulás** Zalaegerszeg Megyei Jogú Város középtávú szociális szolgáltatástervezési koncepciójában foglaltakkal egyetért, és azt elfogadásra ajánlja a közgyűlésnek. [8/2019. (IX.04.)]

Kérem a Tisztelt Közgyűlést, hogy Zalaegerszeg Megyei Jogú Város aktualizált és kiegészített szociális szolgáltatástervezési koncepcióját elfogadni szíveskedjen.

Határozati javaslat:

Zalaegerszeg Megyei Jogú Város Közgyűlése elfogadja Zalaegerszeg Megyei Jogú Város 2019-2020. évre vonatkozó szociális szolgáltatástervezési koncepcióját.

A közgyűlés felkéri a polgármestert, hogy a koncepció elfogadásáról, kétévenkénti aktualizálásáról gondoskodjon, továbbá az aktualizált koncepcióról az Emberi Erőforrások Minisztériumát tájékoztassa.

Határidő: a minisztérium tájékoztatására: 2019. szeptember 30.

a koncepció aktualizálására: 2021. szeptember 30.

Felelős: Balaicz Zoltán polgármester

Zalaegerszeg, 2019. szeptember 05.


Balaicz Zoltán
polgármester



ZALAEGERSZEG MEGYEI JOGÚ VÁROS
SZOCIÁLIS SZOLGÁLTATÁSTERVEZÉSI
KONCEPCIÓJA



2019-2020

I. BEVEZETÉS

A többször módosított szociális igazgatásról és szociális ellátásokról szóló 1993. évi III. törvény (továbbiakban: Szocvtv.) 92. § (3) bekezdése alapján a legalább 2000 lakosú települési önkormányzat a településen élő szociálisan rászorult személyek részére biztosítandó szolgáltatási feladatok meghatározása érdekében szolgáltatástervezési koncepciót készít.

A szolgáltatástervezési koncepció tartalmát a helyi önkormányzat két évente felülvizsgálja és aktualizálja.

A törvényi kötelezettség teljesítésén túl elsődleges célunk, hogy a város minden lakója számára elérhetőek legyenek a szociális biztonságot garantáló ellátási formák, másrészt a szociális szféra működése magas színvonalon feleljen meg a szakmai kritériumoknak és eredményesen, hatékony formában nyújtson szolgáltatásokat.

II. ELVI ALAPOK

II.1. Jövőkép

Zalaegerszeg Megyei Jogú Város Szociális Szolgáltatástervezési koncepciójának jövőképét a következők szerint határozhatjuk meg.

Jövőkép:

Zalaegerszeg a környezetével harmóniában élő, dinamikus gazdasággal rendelkező középváros, gazdag szellemi potenciállal, nívós feltöltődési lehetőségekkel.

A jövöképen alapuló városfejlesztési stratégiai célok alapvetően egy fő célkitűzésre vezethetők vissza: **a városban élők életminőségének jobbá tételére**. A jólét, az életminőség magában foglalja az egyén egészségi, szociális, mentális és anyagi létét, és utal a közösség szintjén értelmezhető javak milyenségére. Ez utóbbiak közül kiemelkedően fontos a környezet minősége.

A jövőkép meghatározásakor az életminőséget az alábbi fogalmak segítségével definiáljuk:



Egészség: tágan értelmezve az egyén egészségét, a preventív tevékenységeket éppúgy a fogalomhoz kötjük, mint a környezet „egészségét”, a fenntarthatóságot.

Prosperitás: a kifejezés az egyén szintjén és a város gazdaságára utalva is kifejezi a versenyképességet, a jövedelemtermelő-képességet, az innovációs készséget, a munkaerőpiac kiegyensúlyozottságát, valamint az iparági diverzifikációt.

Megújulás: a fogalommal azonosítjuk a közjavak, a közszolgáltatások, a közösségi szolgáltatások, illetve a városi infrastruktúra (utak, közművek, intézmények, város rehabilitáció) megújítását, valamint a hosszú távú érdekeknek alárendelt térhasználati szabályozást.

Igazságosság: a tényező az esélyegyenlőség követelményének érvényesülése mellett utal a szolidaritás eszméjéből következő szociális vívmányok kiteljesítésére.

II.2. Alapelvek

A város területén működő intézmények magas szakmai színvonalon biztosítják szolgáltatásaikat az ellátást igénybevevők részére, azonban a jogszabályi változások és a szakmai elvárások következtében szükséges az egyes szolgáltatások fejlesztése.

A szolgáltatások fejlesztésével és működtetésével kapcsolatos feladatokat az alábbi ***alapelvek*** határozzák meg:

- a helyi társadalom változó igényeinek, szociális szükségleteinek figyelembevételével kell kialakítani a szolgáltatások rendszerét;
- a különböző problémák, esetek bonyolultsága és komplex módon történő kezelése az egyes ellátási típusok és szintek egymásra épülését igényli (komplex, integrált ellátások);
- a szolgáltatások kínálatánál biztosítani szükséges a választhatóságot;
- a szociális szolgáltatások biztosításában – az önkormányzat ellátási felelősségének hangsúlyozása mellett - erősíteni szükséges a civil szervezetek részvételét (az ellátások társadalmisítása).

II.3. Értékek

A helyi szociálpolitika gyakorlatában, a szolgáltatások biztosítása során az alábbi értékek érvényesülését tekintjük elsődlegesnek:

- Szociális biztonság (ne fordulhasson elő, hogy a szükségset szenvedők ellátás nélkül maradjanak);
- Relatív biztonság (valamilyen „társadalmi kockázat” bekövetkezésekor az egyén vagy a család életszínvonala ne süllyedjen túlságosan nagyot);
- Az ellátások, szolgáltatások „kliensközei” biztosítása;
- Társadalmi integráció erősítése;
- Minőség a szolgáltatásokban.

II.4. A szolgáltatástervezési koncepció célja

- meghatározni azokat az alapelveket, irányokat, célokat, amelyeket a város a szociális szolgáltatások biztosítása, fejlesztése során követ, illetve amelyekkel orientálni kívánja a szociális szolgáltatások fejlesztésének további szereplőit;
- elősegíteni a szociális és gyermekvédelmi törvény által bevezetésre kerülő új típusú szolgáltatások, intézmények létesítését;
- a városban a szociális szolgáltatásoknak egy olyan rendszere működjön, amely minőségi és egyben differenciált;
- a városban olyan szolgáltató rendszer jöjjön létre, amely összehangoltan, koordináltan működik, és amely a lehető legteljesebb mértékben képes lefedni és kezelni a szociális szükségleteket.

II.5. A szolgáltatástervezési koncepció feladata

A megfogalmazott célok alapján a koncepció feladatát a következőképpen foglalhatjuk össze:

- Világítsa rá a városban működő szociális ellátórendszer hiányosságaira;
- jelölje ki az irányokat egy mindenki számára minimális biztonságot jelentő szociális védőháló kialakításához;
- segítse elő egy egységes „szociális szolgáltató politika” kialakítását a településen;
- biztosítson információkat egyéb fejlesztési koncepciók, programok (pl. területfejlesztési koncepció, rekonstrukciós program, fogyatékosok ellátásának korszerűsítése, rehabilitációs programok, stb.), tervek kidolgozásához és megvalósításához.

III. HELYZETKÉP

III.1. VÁROSTÖRTÉNET

Zalaegerszeg a Dunántúl délnyugati részén, a Nyugat-dunántúli régió alsó és középső harmada metszéspontjában fekszik. A térség az Alpok-Adria térséghez kötődik. A város nemzetközi kapcsolatrendszerei jellemzően dél-délnyugati irányúak, ami Szlovéniát, Horvátországot és Olaszországot jelenti.

A település első írásos említése 1247-ből való, egy, a veszprémi káptalan által kiadott oklevélben Egurscugként, 1293-ban pedig már Egerszeg néven. 1266-ban Egerszeg először egyházi birtok lett. A 14. század során Egerszeg a környék legnagyobb települése volt, a legtöbb adót fizette.

1568-ban indult meg a város erősítése a török visszaverése érdekében. A településen vár épült, amelyet a környező mocsarak védtek. Kanizsa 1600-as elestét követően megnőtt Egerszeg szerepe: a török ellen felépült sok apró zalai végvár irányítását innen szervezték. 1664-ben rövid időre a vár is török kézre került.

Zalaegerszeg mai fogalommal élve megyeszékhellyé válása a 18. századra tehető. Ez idő tájt a megyegyűlések mintegy 75%-át itt tartották. Hivatalos székhellyé 1732 után vált. 1885-ben szerezte meg a rendezett tanácsú városi rangot, az ekkor még kisvárosnak számító Zalaegerszeg (1900-ban tízezer, 1920-ban tizenháromezer ember lakta.) A 20. század közepén jelentős változást hozott a Ruhagyár, a Tejipari Vállalat, a Kőolajfeldolgozó felépítése, később a bútoripar, a fémfeldolgozás és az élelmiszeripar különböző vállalatai növelték Egerszeg gazdasági súlyát. A város század eleji lakosság száma ennek következtében 1990-re a négyszeresére nőtt.

Az épített örökség tekintetében a város számos műemlékkel rendelkezik. 1732 után építették a megyeházát, majd még abban az évszázadban a Mária Magdolna Plébániatemplomot, a Kálvária kápolnát, az olai temetőkápolnát, a – 20. században kibővített – plébániát és kvartélyházat. A 18. századi városképre jellemző, hogy egy jó darabig az egyetlen kiemelkedő épület a barokkos megyeháza volt. 1885 után épült a Zrínyi Miklós gimnázium, a múzeum mai épülete, a szálloda, a Főtér emeletes házai, a Baross liget, a huszárlaktanya. 1904-re készült el a bizánci stílusban emelt neológ zsinagóga (ma Városi Hangverseny- és Kiállítóterem). Az 1920-as évek során épült meg a postapalota, a vasútállomás, a tűzoltóság épülete, a rendőrségi székház (a mai ügyészség), illetve a Notre Dame-rend kolostora. Ezt követően 1940-ig épült a ferences templom, a zárda, a Kosztolányi utcai villasor, a Rózsa liget.

Hazánkban elsőként nyílt meg a később finnugor néprajzi parkkal bővülő szabadtéri néprajzi múzeum, s egyedülként az Olajipari Múzeum. 1983 óta működik a Hevesi Sándor Színház a városban.

III.2. A VÁROS GAZDASÁGA

Zalaegerszeg Zala megye székhelye, egyben első számú gazdasági, igazgatási és intézményi központja. A megyeszékhely és a megye fejlődése tehát egymástól elválasztva nem kezelhető. Zalaegerszeg gazdasági potenciálja alapvetően meghatározza a megye gazdaságának teljesítményét és fejlődési potenciálját, a megye gazdasági teljesítményében a lakosság számának megfelelő arányt meghaladó arányban vesz részt, míg a város fejlődésének potenciáljai részben a megye adottságaiban gyökereznek.

Az is tény viszont hogy a megye egyéb településeinek és térségeinek problémái is fokozottan terhelik a megyeszékhelyet. A kistérségi szinten számított GDP szerint a zalaegerszegi a megyei GDP 45%-át termeli (a nagykanizsai pedig 30%), a két nagyváros hozza tehát a megyei GDP háromnegyedét, Zalaegerszeg pedig önmagában csaknem a felét.

Az egy főre jutó GDP tekintetében a zalaegerszegi kistérség jelentősen kiemelkedik a többi Zala megyei kistérség közül, bár 2010-re a nagykanizsai kistérség csaknem utolérte. E két kistérség jóval a megyei átlag fölött teljesített e mutató tekintetében.

Zalaegerszeg közepesen fejlett város, zalaegerszegi székhellyel több, mint tízezer (2017. évi adat: 11.638 forrás: Teir) gazdasági szervezet működik. A város gazdasági szerkezetére elsősorban a helyi kis- és középvállalkozások túlsúlya jellemző. Zalaegerszeg tradicionálisan jelentős iparágai, az élelmiszeripar, a bútorgyártás és a textilipar az ezredforduló után visszaszorultak. A nagyobb cégek helyett kis utódcégek jöttek létre, melyek a válság okozta bizonytalanságok után 2011. óta újra megerősödni látszanak. Ezek újraélesztése a helyi gazdaságfejlesztés egyik lehetséges iránya, amelyhez az alapanyagok és a szervezeti háttér (pl. Fa- és Bútoripari Klaszter, a második akkreditált klaszter országosan) mellett a szükséges készségek és munkatapasztalat jelenleg még megtalálható.

A textilipar területén az utóbbi időszak fejleménye, hogy a kínai munkaerő drágulása megindított egy visszatelepülési folyamatot, ezért képzéssel, a horvát és szlovén partnerekkel való együttműködéssel a jövő egyik fejlődőképes ágazata lehet, amely a kevésbé képzett, leginkább női munkaerő foglalkoztatási gondjain is segíteni képes.

A város iparában a gépgyártás (járműipar, mechatronika) valamint az elektronika a meghatározó. Ezek komoly hagyományokkal rendelkező, fejlődőképes ágazatok, amelynek sikeresebb KKV képviselői nemzetközi kapcsolatokkal és exportpiacokkal is rendelkeznek és a beszállítóvá válás lehetőségét is magukban hordozzák.

Ezen tevékenységek jelentik elsősorban azt a létező és perspektivikus gazdasági bázist, amely - a statisztikákból is visszaköszönően - hozzájárul ahhoz, hogy a csekély és elmaradó külföldi tőkebefektetések, beruházások ellenére egy magasabb jövedelemtermelő képességet biztosít a város gazdasága számára, beágyazottsága pedig a hosszú távú biztonságot erősíti.

Az ipar összetételében emellett még a közúti árufuvarozás jelentős. Az elmúlt időszakban ennek erőteljes felfutása, megerősödése figyelhető meg, amelyhez a nemzetközi fuvarozásban előnyt jelentő délnyugati határ közeli fekvés is hozzájárul, illetve a válság hatására kielezett árversenyben a „keleti” fuvarozók versenyképesebbekké váltak nyugati versenytársaiknál, ami jelentős mértékű piaci térnyeréssel járt.

A foglalkoztatásban kiemelkedő szerepet játszó multinacionális vállalkozások telepedtek le, a tömeges foglalkoztatásra azonban a betanított munka a jellemző, a magasabb kvalifikációt igénylő posztok száma kevesebb a kívánatosnál. Az elmúlt években a turizmus-, vendéglátás területe is kiemelt hangsúlyt kapott, 2015. évben elkészült a város turisztikai stratégiája, melyben megfogalmazódtak különböző turisztikai termékek adott célcsoporthoz igazodóan. A turisztikai koncepció céljainak gyakorlati megvalósítása előkészítés alatt van.

III.3. DEMOGRÁFIAI HELYZET

1. sz. táblázat

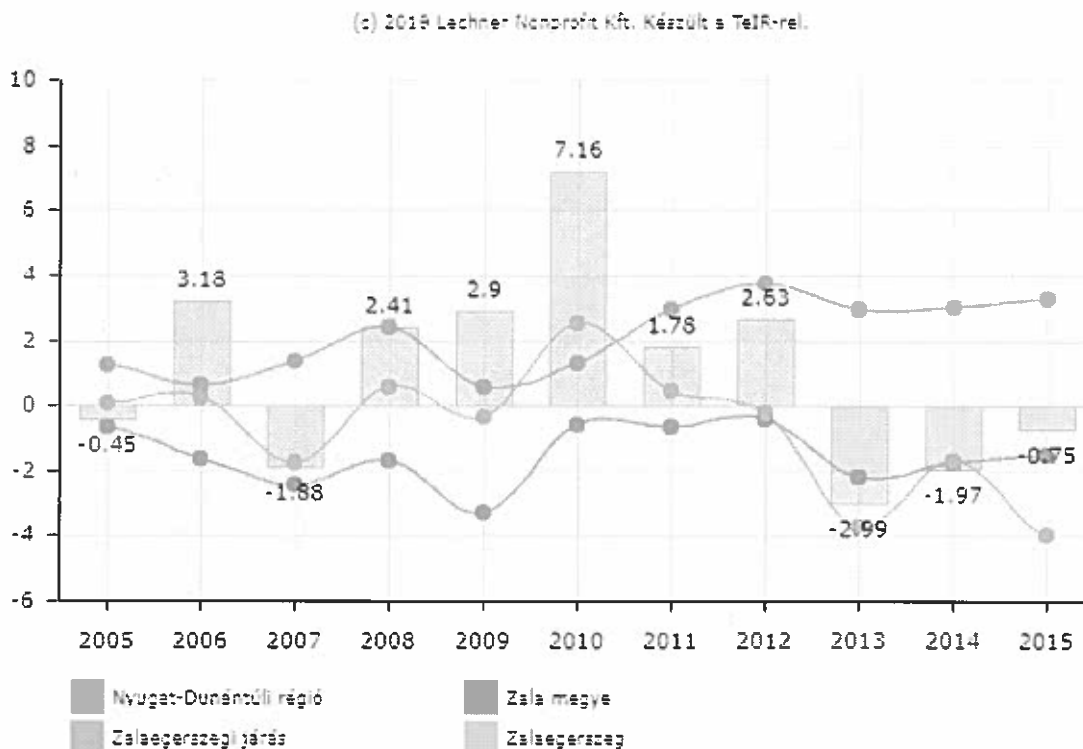
A zalaegerszegi népesség megoszlása
2006-2018.

Életkor [év]	2006. december 31.			2011. december 31.			2018. december 31.		
	Férfi	Nő	Összesen	Férfi	Nő	Összesen	Férfi	Nő	Összesen
0-3	1063	1002	2065	1039	937	1976	990	924	1914
4-6	714	697	1411	800	798	1598	708	656	1364
7-14	2239	1993	4232	1951	1787	3738	2024	1952	3976
15-17	1022	1000	2022	883	805	1688	727	698	1425
18-24	2735	2565	5300	2394	2236	4630	1897	1673	3570
25-29	2565	2506	5071	1992	1914	3906	1644	1565	3209
30-34	2774	2662	5436	2464	2453	4917	1786	1770	3556
35-39	2165	2101	4266	2700	2631	5331	2058	2052	4110
40-44	1736	1865	3601	2133	2126	4259	2809	2753	5562
45-49	2013	2313	4326	1710	1848	3558	2198	2161	4359
50-54	2414	2994	5408	1920	2279	4199	1813	1975	3788
55-59	2143	2476	4619	2318	2910	5228	1645	1935	3580
60-64	1564	1888	3452	1961	2392	4353	2037	2688	4725
65-69	1170	1667	2837	1380	1813	3193	1838	2476	4314
70-74	939	1396	2335	967	1553	2520	1307	1860	3167
75-	1252	2455	3707	1408	2770	4178	1659	3235	4894
Összesen:	28508	31580	60088	28020	31252	59272	27140	30373	57513

A korosztályok aránya átrendeződést mutat: a fiatal népesség aránya csökkenést, a 40-49 évesek aránya növekedést, míg az 50-59 évesek aránya szintén csökkenést mutat, az időskorú lakosság aránya trendszerűen és jelentős mértékben emelkedik, ez a tendencia egy *előregedő zalaegerszegi társadalom képét vetíti előre*. A 60 év felettiek aránya a vizsgált időszakban 20,5 %-ról, 24 %-ra, majd 2018-ra 29,7-ra emelkedett, a változás nem csak Zalaegerszegen mutatkozik, hanem országosan is ez a jellemző.

2. sz. táblázat

Vándorlási egyenleg (ezrelék)



Vándorlási különbözet az adott közigazgatási egységbe állandó vagy ideiglenes jelleggel bejelentkezők és az onnan másik közigazgatási egységbe állandó vagy ideiglenes jelleggel bejelentkezők számának különbözete ezer lakosra vetítve.

III.4. CSALÁDI ÁLLAPOT

A zalaegerszegi népesség családi állapotára vonatkozó adatok bemutatása során a KSH népszámlálási eredményeit használtuk fel.

3. sz. táblázat

A 15 éves és idősebb népesség családi állapot szerint Zalaegerszegen

Családi állapot	2001. év (fő)	2011. év (fő)
Nőtlen, hajadon	15 266	16 678
Házas	27 689	23 561
Özvegy	5 018	5 296
Elvált	4 589	6 452
Összesen	52 562	51 987
Közülük élettársi kapcsolatban él	2 786	5 415

Forrás: KSH Népszámlálás 2001 és 2011.

A vizsgált időszakban mind országosan, mind Zalaegerszegen folytatódott az a hosszabb ideje érvényesülő tendencia, mely szerint egyre kevesebben élnek házasságban (2001-ben a zalaegerszegiek 53%-a, míg 2011-ben csak 45%), miközben az egyedülállók és az elváltak (2001-ben 9%-a, míg 2011-ben már 12,5%) aránya emelkedett. Ez utóbbiakkal párhuzamosan elterjedt az élettársi kapcsolat, mint együttélési forma.

A 2001. évi népszámlálás idején 2.786 fő, míg 2011-ben már 5.415 fő élt élettársi kapcsolatban Zalaegerszegen, azaz megkétszereződött az élettársi kapcsolatban élők száma.

III.5. FOGLALKOZTATÁS, MUNKANÉLKÜLISÉG

A munkanélküliséget, mint az egyik legsúlyosabb következményekkel járó társadalmi jelenséget a regisztrált munkanélküliek és a tartós munkanélküliek számának alakulásával mérjük. Vizsgálati szempont a pályakezdő munkanélküliség alakulása, továbbá a munkanélküliség nemek szerinti megoszlása.

4. sz. táblázat

**Munkanélküliségi adatok
Zala megyében**

Megnevezés	2017.	2018.	Változás az előző évihez, %
Nyilvántartott álláskeresők száma, fő	6.820	6.627	- 2,8
Nyilvántartott álláskeresők aránya, %	5,3	5,0	- 0,3%-pont
Pályakezdő	514	478	- 7,0
25 éves és fiatalabb	1.116	1.030	- 7,7
Férfi	3.367	3.102	- 7,9
Nő	3.453	3.525	+ 2,1
Szakképzetlen	2.285	2.083	- 8,8
Diplomás	414	454	+ 9,7
Nyilvántartásba belépő a hónap során	1.219	1.171	- 3,9
Ebből: első alkalommal belépő	144	138	- 4,2
Álláskeresési járadékban részesül	1.109	1.129	+ 1,8
Tartósan (egy éven túl) regisztrált*	1.723	1.738	+ 0,9
Tartósan regisztráltak aránya, %	25,3	26,2	+ 0,9%-pont

* Egy éve, vagy annál régebben megszakítás nélkül minden hónapban szerepelt a regisztráltak állományában
 Forrás: Zala Megyei Kormányhivatal Társadalombiztosítási és Foglalkoztatási Főosztály 2019.

5. sz. táblázat

A tartósan álláskeresők számának alakulása 2018-ban



Forrás: Zala Megyei Kormányhivatal Társadalombiztosítási és Foglalkoztatási Főosztály 2019.

2018. november végén a megyében a **nyilvántartott álláskeresők száma 6.627 fő** volt, ami az októberinél 2,5 %-kal több, az előző év azonos időszakához képest pedig 193 fővel kevesebb. Tehát a nyilvántartott álláskeresők száma az egy évvel korábbinál 2,8 %-kal alacsonyabb érték. Érdeemes megjegyezni továbbá, hogy a 2014. év azonos időszakához viszonyítva a munkahelyteremtő beruházások és fejlesztések eredményének köszönhetően két év alatt 42,8 %-os csökkenést ért el a mutató. Az álláskeresők számának csökkenésében a szezonális munkaerőigények bővülése, valamint a feldolgozóipari munkáltatóknál jelentkező viszonylag magas kereslet, továbbá a közfoglalkoztatás bővülése is szerepet játszott. Ilyen alacsony érték ezt megelőzően csak 1990-ben, a munkanélküliség felfutásakor volt tapasztalható a nyilvántartott álláskeresők vonatkozásában. A korábbi időszakokhoz hasonlóan a nyilvántartott álláskeresők száma novemberben átmeneti mérsékelt növekedést mutat, ezt többnyire a szezonális foglalkoztatás átmeneti csökkenése igazolja. Így történt ez az utolsó vizsgált periódusban is.

Ha kis mértékben is, de emelkedett a **tartósan** – egy évnél régebb óta folyamatosan – **álláskeresők száma**. November végén 1.738 fő volt, ez az egy évvel korábbinál 18 fővel, azaz 0,9 %-kal több.

6. sz. táblázat

A nyilvántartott álláskeresők száma és változása

Járás	Szám(fő)			2018. november havi az előző	
	2017. november	2018. október	2018. november	év novemberi	havi
				százalékában	
Keszthely	975	826	881	90,4	106,7

Lenti	376	371	376	100,0	101,3
Nagykanizsa	2418	2275	2333	96,5	102,5
Zalaegerszeg	2174	2212	2242	103,1	101,4
Zalaszentgrót	250	262	268	107,2	102,3
Letenye	599	504	506	84,5	100,4
Megye összesen	6820	6468	6627	97,2	102,5

Forrás: Zala Megyei Kormányhivatal Társadalombiztosítási és Foglalkoztatási Főosztály 2019.

Megyén belül Zalaegerszeg és Zalaszentgrót járás kivételével valamennyi járásban csökkent a nyilvántartott álláskeresők száma az előző év azonos időszakához mérten. Zalaegerszeg járásban 3,1%-kal, míg Zalaszentgrót járásban 7,2%-kal nőtt. Letenye, Keszthely, és a Nagykanizsa járásban a megyei átlagot meghaladó a mérséklődés mértéke.

7. sz. táblázat

A nyilvántartott álláskeresők arányának alakulása

Járás	Álláskeresők aránya (%)			Változás az előző	
	2017.		2018.	év novemberihez	hónaphoz
	november	október	november	viszonyítva	
Keszthely	4,4	3,6	3,9	-0,5	0,3
Lenti	4,4	4,2	4,2	-0,2	0,0
Nagykanizsa	6,9	6,3	6,4	-0,5	0,1
Zalaegerszeg	4,5	4,4	4,5	0,0	0,1
Zalaszentgrót	3,7	3,7	3,8	0,1	0,1
Letenye	8,8	7,1	7,2	-1,6	0,1
Megye összesen	5,3	4,9	5,0	-0,3	0,1

Forrás: Zala Megyei Kormányhivatal Társadalombiztosítási és Foglalkoztatási Főosztály 2019.

A nyilvántartott álláskeresők aránya 2018. november végén 5%-os volt a megyében, ami az egy évvel korábbinál 0,3%-ponttal alacsonyabb. Értéke Letenye és Nagykanizsa kivételével a megyei átlagnál alacsonyabb.

8. sz. táblázat

A be- és kiáramlás adatai

Megnevezés	2018. október			2018. november		
	Belépők	Kilépők	Egyenleg	Belépők	Kilépők	Egyenleg
Nem pályakezdők	1076	1022	54	1049	881	168
Pályakezdők	138	174	-36	122	131	-9
Összesen	1214	1196	18	1171	1012	159
Belépőkből:						
- első ízben jelentkező	135	-	-	138	-	-
- visszalépő	1079	-	-	1033	-	-

Forrás: Zala Megyei Kormányhivatal Társadalombiztosítási és Foglalkoztatási Főosztály 2019.

A be- és kiáramlás adatait vizsgálva látható, hogy 2018. novemberében 1.171 fő került a nyilvántartásba, míg a regisztrációból 1.012 fő lépett ki. A belépők száma 159 fővel haladta meg a kilépőket, melyet a nyilvántartott álláskeresőkön belül a nem pályakezdők számának növekedése magyaráz.

Munkakörönkénti összetételt tekintve a segéd munkások, alkalmi munkások, egyéb egyszerű foglalkozásúak száma volt legmagasabb ezúttal is. A nyilvántartott álláskeresőkön belül a belépő pályakezdő álláskeresők száma az előző havihoz viszonyítva 16 fővel az előző év

azonos időszakához képest pedig 28 fővel kevesebb. Minimálisan emelkedett az első ízben jelentkezők száma. A visszalépők száma 2017. évtől és azt megelőzően is folyamatosan csökken.

9. sz. táblázat

A nyilvántartott álláskereső pályakezdők száma és aránya a megyében

Járás	A nyilvántartott álláskereső pályakezdők száma, fő			Arányuk, az összes álláskereső %-ában		
	2017. november	2018. november	Változás,%	2017. november	2018. november	Változás, %-pont
Keszthely	82	56	- 31,7	8,4	6,4	- 2,0
Lenti	13	8	- 38,5	3,5	2,1	- 1,4
Nagykanizsa	128	105	- 18,0	5,3	4,5	- 0,8
Zalaegerszeg	229	255	+ 11,4	10,5	11,4	+ 0,9
Zalaszentgrót	11	16	+ 45,5	4,4	6,0	+ 1,6
Letenye	46	37	- 19,6	7,7	7,3	- 0,4
Zala összesen	514	478	- 7,0	7,5	7,2	- 0,3

Forrás: Zala Megyei Kormányhivatal Társadalombiztosítási és Foglalkoztatási Főosztály 2019.

Ami a zalaegerszegi álláskeresőket illeti, számuk 2016. évre negyedével (25 %-kal), majd 2017. évre további 20%-kal csökkent, majd 2018. évre kis emelkedés mutatkozik (11,4%). A 2013. novemberéhez viszonyított adat ennél még kedvezőbb képet mutat. A csökkenés mértéke az óta elérte a 43 %-ot.

10. sz. táblázat

A zalaegerszegi álláskeresők nem és korcsoport szerint
[2017. november -2018. november]

	2017. november		2018. november	
	fő	arány	fő	arány
Férfi	560	49,0	524	46,0
Nő	583	51,0	614	54,0
Nem együttesen	1143	100	1138	100
25 év és alatta	188	16,5	211	18,5
26 - 50 év	613	53,6	594	52,2
50 év felett	342	29,9	333	29,3
Korcsoport együttesen	1143	100	1138	100
Nem pályakezdő álláskereső	1021	89,3	1009	88,7
Pályakezdő álláskereső	122	10,7	129	11,3

Forrás: Zala Megyei Kormányhivatal Társadalombiztosítási és Foglalkoztatási Főosztály 2019.

A rendelkezésre bocsátott adatok szerint 1.138 fő álláskeresőt tart nyilván a Zala Megyei Kormányhivatal Társadalombiztosítási és Foglalkoztatási Főosztálya. Az álláskeresők több mint fele (52,2 %-a) továbbra is a 26-50 év közötti korosztályból kerül ki, minimálisan nőtt (2%) a fiatalabbak és enyhén csökkent ugyanakkor az idősebbek aránya. Az álláskeresők között az elmúlt évben emelkedett a pályakezdők aránya, 2018. novemberében 129 fő pályakezdőt tart nyilván a rendszer.

11. sz. táblázat

**A zalaegerszegi álláskeresőik iskolai végzettsége
[2017. november -2018. november]**

Iskolai végzettség	2017. november		2018. november	
	fő	arány	fő	arány
ált. iskolai végz. nélkül	36	3,2	26	2,3
általános iskola	289	25,4	287	25,2
szakiskola	17	1,3	15	1,3
szakmunkásképző	300	22,3	254	22,3
gimnázium	118	11,6	132	11,6
szakközépiskola	216	20,9	238	20,9
technikum	59	4,0	46	4,1
főiskola	73	8,4	96	8,4
egyetem	35	3,9	44	3,9
Összes	1143	100	1138	100

Forrás: Zala Megyei Kormányhivatal Társadalombiztosítási és Foglalkoztatási Főosztály 2019.

A zalaegerszegi álláskeresőik közel 1/3-a (313 fő) alacsony iskolai végzettséggel rendelkezik (általános iskola, vagy általános iskolai végzettség nélkül), mely jelentősen rontja az egyén elhelyezkedési esélyeit.

A diplomás munkanélküliek aránya az összes álláskeresőik között 12,3 %-os. A táblázat adataiból jól látszik, hogy az általános iskolai végzettséggel rendelkezők jelentik a legnagyobb hányadát az álláskeresőiknek (25,2%), 2017. évig a szakmunkás álláskeresőik voltak legtöbben. A szakmunkás álláskeresőik számának 15%-os csökkenése is mutatja, hogy szükség van a munkapiacra a szakképzett munkaerőre.

Az elmúlt időszakban több, a vállalkozások igényeire alapuló foglalkoztatás-fejlesztési program indult a városban működő vállalkozások bevonásával, melyek a munkaerőpiacra történő visszavezetést segítik elő.

III.6. ISKOLÁZOTTSÁG, NYELVTUDÁS

12. sz. táblázat

A 7 éves és idősebb népesség a legmagasabb befejezett iskolai végzettség szerint

Iskolai végzettség		2001. év (fő)	2011. év (fő)
Az általános iskola	Első évfolyamát sem végezte el	815	495
	1-7. évfolyam	7 920	4 599
	8. évfolyam	12 184	11 229
Középfokú iskola érettségi nélkül, szakmai oklevéllel		13 197	11 468
Érettségi		14 854	17 613
Egyetemi, főiskolai oklevél		9 080	10 451
Összesen		58 050	55 855

Forrás: KSH Népszámlálás 2001 és 2011.

Az elmúlt évtizedekben az általános tendenciákhoz hasonlóan a városban is jelentősen nőtt az iskolázottság színvonala. Valamennyi végzettség tekintetében számottevő volt a javulás, elsősorban azonban a közép- és felsőfokúak száma és aránya nőtt. Ebben jelentős szerepe volt annak, hogy egyre többen tanultak tovább, s egyúttal számos oktatási forma közül is választhattak. Ezzel párhuzamosan csökkent a 8 osztálynál alacsonyabb végzettségűek hányada, ami szorosan összefügg az általános tankötelezettség korhatárának emelkedésével, s a korábbi iskolarendszerben tanuló időskorúak számának fokozatos csökkenésével.

Érdekesség, hogy amíg Zala megyében (elsősorban a megye határmenti fekvésének köszönhetően) a leggyakrabban beszélt idegen nyelv a német, addig Zalaegerszegeen az angol a legnépszerűbb idegen nyelv.

III.6.1. NEMZETISÉG, ANYANYELV

13. sz. táblázat

Zalaegerszeg város lakónépessége nemzetiségek szerint

Nemzetiség, nyelv	2001. év (fő)	2011. év (fő)
Magyar	58 464	50 832
Arab	1	18
Bolgár	3	8
Cigány (romani, beás)	472	802
Görög	1	3
Horvát	27	36
Kínai	-	10
Lengyel	18	25
Modern héber, zsidó	3	-
Német	64	138
Orosz	-	14
Örmény	1	6
Román	22	69
Ruszin	2	6
Nemzetiség, nyelv	2001. év (fő)	2011. év (fő)
Szerb	6	22
Szlovák	1	17
Szlovén	14	12
Ukrán	21	25
Vietnámi	-	12
Egyéb	-	81
Nem válaszolt	2 586	8 392
Ismeretlen	210	-
Összesen	61 866	60 528
Népesség	61 654	59 499

Forrás: KSH Népszámlálás 2001 és 2011.

A 2011. évi népszámlálás során a nemzetiségi hovatartozásra és az anyanyelvre vonatkozó kérdésekre nem volt kötelező a válaszadás, ugyanakkor egy személy több nemzetiséget is megjelölhetett. A városban 2001-ben az összeírandó személyek 4 százaléka nem nyilatkozott

az anyanyelvéről, 4,2 százaléka pedig a nemzetiségi kötődéséről, 2011-ben pedig mindkét kérdésre egyformán 14 százalékuk nem adott választ.

A cigányokon kívül (akiknek létszáma 10 év alatt közel a kétszeresére emelkedett) a határmenti fekvés miatt elsősorban németek és horvátok, illetve románok élnek ezen a vidéken, ám viszonylag kis létszámú közösséget alkotnak.

A 2001. évi census időpontjában a válaszolók 95 százaléka volt magyar anyanyelvű, ez 2011. évre 86 százalékra csökkent, ezzel párhuzamosan jelentősen emelkedett (10%-kal) a választ megtagadók száma. Magyar anyanyelvűek mellett elsősorban cigány, valamint német és horvát anyanyelvűek élnek a városban. 2001. évhez képest jelentősen emelkedett a városban a kínai és az arab anyanyelvű polgárok száma.

III.6.2. VALLÁS

A lakosság vallási hovatartozásáról is a népszámlálási adatokból nyerhetünk információkat.

14. sz. táblázat

A zalaegerszegi népesség vallás, felekezet szerint

		2001. év (fő)	2011. év (fő)
Katolikus	Római katolikus	44 466	31 242
	Görög katolikus	115	86
Ortodox keresztény		32	19
Református		2 332	1 727
Evangélikus		983	637
Izraelita		33	30
Más vallási közösséghez, felekezethez tartozik		299	658
Vallási közösséghez, felekezethez nem tartozik		7 162	7 744
Ateista		- ¹	764
Nem kívánt válaszolni, nincs válasz		6 232	16 592
Összesen		61 654	59 499

Forrás: KSH Népszámlálás 2001 és 2011.

Az egyén felekezethez, vallási közösséghez tartozására vonatkozó kérdés 1949 után 2001-ben jelent meg újból a népszámlálási kérdőíveken. Akárcsak 2001-ben, úgy 2011-ben sem volt kötelező válaszadás a hitbéli meggyőződésre vonatkozóan. A legutolsó népszámlálás időpontjában Zala megye népességének 76 %-a, míg a város lakosságának 72 %-a, vagyis közel 43 ezer személy nyilatkozott vallási meggyőződéséről.

A táblázat adataiból kitűnik ugyanakkor, hogy 2001. évihez képest jelentősen emelkedett a 2011. évi népszámlálás során a vallásra vonatkozó kérdésre vonatkozó választ megtagadók száma és aránya. Amíg 2001-ben valamivel több, mint a népesség 10 %-a, addig 10 évvel később már több, mint 16.000 ember nem kívánt válaszolni a vallásra, felekezetre vonatkozó kérdésekre.

A vallásra vonatkozó kérdésre válaszolók körében közel 20%-kal nőtt az egyházhoz, felekezethez nem tartozók aránya. 2001-ben válaszolók közel nyolctizede tartozott valamelyik felekezethez, 2011-ben már csak 58%-uk. Zalaegerszegen a római katolikusok száma a legnagyobb (31.242 fő), őket követik reformátusok (1.727 fő), majd az evangélikusok (637 fő), az izraelita vallásúak száma 30 fő volt.

1

A népszámlálási kérdőív ilyen válaszlehetőséget nem tartalmazott.

III. 7. LAKÁS, LAKHATÁS

A 2011. október 1-jei népszámlálás időpontjában 127.122 lakást számláltak össze Zala megyében, ez az országos állomány 2,9 százalékát – a népességhez hasonló arányt – jelentette. Területi összehasonlításban – a népességszámhoz hasonlóan – csupán a Nógrád, a Tolna és a Vas megyei állomány kisebb a zalainál. A lakások száma a két utolsó census között 8,4 százalékkal nőtt, ami az átlagoshoz hasonló bővülésnek felel meg, az országos rangsorban pedig az első harmadba sorolódott. Az ezredfordulót követően kibontakozó lakáspiaci fellendülés, majd visszaesés itt is nyomon követhető, elsősorban az évtized első felében épültek nagy számban – jelentős részben a városokban piaci céllal – új lakások.

Ez a változás a lakásállomány korösszetételében is megfigyelhető. 2011. október 1-jén a lakott lakások száma (lakott üdülőkkel együtt) a megyében 109.699, a nem lakottaké 17.423 volt. Az üres, idényszerűen vagy más célra (például irodaként, orvosi rendelőként) használt lakások állománya ismét nagyobb ütemben (37 százalékkal) bővült, mint a lakottaké (5,0 százalék).

Ebben a megye aprófalvas településszerkezete, a községek népességcsökkenése, az átlagosnál nagyobb fokú öregedése mellett a városi kínálat növekedése, valamint néhány település esetében a turizmus – s így az összeírás őszi időpontja – is szerepet játszott.

Erre utal az is, hogy az üres lakások hányada egyedül Somogy megyében magasabb a Zalainál.

Településtípus alapján az üres lakások előfordulása a községekben jóval nagyobb mint a városokban, s ezen belül is népességnagyságuk alapján jelentős különbségek láthatók. Mindkét körben a kisebb lélekszámúak helyzete tekinthető kedvezőtlenebbnek.

A városokban a lakásállomány átlagosan 11, a községekben viszont 17 százaléka állt üresen, vagy használták más célra. Zalaegerszegen a lakások 6,5 százaléka állt üresen, ez lényegesen alacsonyabb, mint a megyei átlag, ugyancsak a 2001- évi cenzushoz képest jelentősen emelkedett a nem lakott lakások aránya.

15. sz. táblázat

A lakott és nem lakott lakások, Zala megye

[2011. év]

Településtípus	Lakott	Nem lakott	Összesen	Lakott	Nem lakott	Összes
	Lakások száma			Lakás a 2001. évi százalékában		
Zalaegerszeg	24 189	1 694	25 883	109,6	169,2	112,2
Nagykanizsa	20 616	1 808	22 424	106,3	159,2	109,2
Többi város	20 139	4 473	24 612	106,7	141,9	111,8
Városok összesen	64 944	7 975	72 919	107,6	150,8	111,1
Községek, nagyközségek	44 755	9 448	54 203	101,4	127,0	105,1
Megye összesen	109 699	17 423	127 122	105,0	136,9	108,4

Forrás: KSH Népszámlálás 2011.

16. sz. táblázat

**A zalaegerszegi lakott lakások tulajdonjelleg és használati jogcím szerint
[2001. év]**

megnevezés	Összesen	Tulajdon jelleg		
		Magánszemély	önkormányzat	Más intézmény, szervezet
		tulajdona		
Tulajdonosi	20 326	20 326	-	-
Bérleti	1 814	900	714	200
Más jogcímű	74	61	5	8
Összesen	22 214	21 287	719	208

Forrás: KSH Népszámlálás 2001.

17. sz. táblázat

**A zalaegerszegi lakott lakások tulajdonjelleg és használati jogcím szerint
[2011. év]**

megnevezés	Összesen	Tulajdon jelleg		
		magánszemély	önkormányzat	Más intézmény, szervezet
		tulajdona		
Tulajdonosi	21 800	21 800	-	-
Bérleti	2 126	1 246	731	149
Más jogcímű	263	214	16	33
Összesen	24 189	23 260	747	182

Forrás: KSH Népszámlálás 2011.

Ami a lakott lakások tulajdoni szerkezetét jellemzi, megállapítható, hogy a lakások döntő többsége (90 %-a) magántulajdonban van, a két népszámlálás közötti időszakban valamelyest emelkedett a bérelt lakások száma és aránya (8,1 %-ról 8,8 %-ra) és gyakorlatilag stagnált az önkormányzati lakások aránya. Az építőipart érintő központi intézkedések (áfa csökkentés, CSOK módosítása) hatására közel két éve emelkedő tendenciát mutat az építések, azon belül a lakásépítések száma, mely a kereslet és a lakásárak emelkedésével jár együtt.

2001. és 2011. között a lakások nagyságának alakulását az új építkezések összetetten befolyásolták. Az elsősorban a lakosság által épített családi házak mérete nőtt, miközben főként a városokban, piaci céllal kivitelezettek között emelkedett a kisebb alapterületűek hányada. Ezáltal a két utolsó népszámlálás időpontja között a megye és a város lakásállományának átlagos alapterülete kismértékben nőtt, a nagyság szerinti megoszlás pedig a tágasabb lakások felé tolódott el. 2011. október 1-jén a lakott lakások átlagos alapterülete 82 m²-t tett ki, ami a nagyobbak közé tartozott az országban.

Településtípus alapján a megyei jogú városokban található átlagosan a legkisebb, a községekben pedig a legnagyobb otthonok.

18. sz. táblázat

A lakások alapterülete Zala megye [2011. év]

Településtípus	-39	40-59	60-79	80-99	100-	Összesen	-39	100-
	m ² alapterületű lakások száma						m ² alapterületű lakások (2001=100,0)	
Zalaegerszeg	1 396	9 759	5 814	3 403	3 807	24 189	107,6	114,9
Nagykanizsa	1 264	8 535	4 950	2 600	3 267	20 616	101,8	113,1
Többi város	758	4 318	4 996	4 119	5 948	20 139	97,2	117,1
Városok összesen	3 418	22 622	15 760	10 122	13 022	64 944	103,0	115,5
Községek, nagyközségek	671	4 537	9 621	13 210	16 716	44 755	60,2	121,2
Megye összesen	4 089	27 159	25 381	23 332	29 738	109 699	92,2	118,6

Forrás: KSH Népszámlálás 2011.

19. sz. táblázat

A zalaegerszegi lakott lakások szobaszám és alapterület szerint [2001. év]

Megnevezés	Szobaszám			
	1	2	3	4
-29	281	18	1	-
30-39	901	104	7	-
40-49	662	1 652	69	4
50-59	142	5 594	1 228	9
60-79	69	1 853	3 094	350
80-99	17	714	1 433	684
100-	8	214	1 088	2 018
összesen	2 080	10 149	6 920	3 065

Forrás: KSH Népszámlálás 2001.

20. sz. táblázat

A zalaegerszegi lakott lakások szobaszám és alapterület szerint [2011. év]

Megnevezés	Szobaszám			
	1	2	3	4-
-29	246	14	1	-
30-39	937	182	11	5
40-49	587	1 890	118	7
50-59	115	5 592	1 425	35
60-79	74	1 777	3 358	605
80-99	20	679	1 659	1 045
100-	6	180	1 030	2 591
összesen	1 985	10 314	7 602	4 288

A lakott lakások szobaszáma a két census között jelentősen nem változott. Az egyszobás lakások száma és aránya valamelyest csökkent (9%-ról 8,2%-ra), szintén csökkent a kétszobás lakások száma, ugyanakkor emelkedett a három és négy szobás lakások száma és aránya. A lakások alapterületének változása szintén illeszkedik ezekhez a folyamatokhoz, azaz jelentősen emelkedett a nagyobb alapterületű lakások száma.

A lakosság életminőségét a lakásszám gyarapodása, valamint az alapterület növekedése mellett a lakások felszereltsége, komfortossága is befolyásolja, ami a két utolsó népszámlálás között tovább javult. Már az 1990-es évek végére a város majd minden lakása (98,6 %-a) vezetékes vízzel ellátott volt, a közcatorna, és a gázhálózat ugrásszerű fejlődése az utóbbi két évtizedben ment végbe. E közüzemi fejlesztések az új építésű lakások jobb felszereltsége mellett a meglévő állomány folyamatos korszerűsítését is szolgálták.

III. 7.1. AZ ÖNKORMÁNYZATI BÉRLAKÁSOK MUTATÓI

A szociálpolitika szempontjából különösen fontos területe a lakásrendszernek az önkormányzati bérlakás-szektor.

Zalaegerszegen az önkormányzati bérlakások száma jelenleg 775, tehát ennyi család, háztartás él az önkormányzat tulajdonában lévő lakásokban.

21. sz. táblázat

Az önkormányzati bérlakások a lakások komfortfokozata szerint

Év	Komfortfokozat										összesen db
	Összkomfortos		Komfortos		Félkomfortos		Komfort nélküli		Szükséglakás		
	db	%	db	%	db	%	db	%	db	%	
2011.	485	55,42	298	34,06	5	0,57	67	7,66	20	2,29	875
2012.	481	56,59	278	32,71	5	0,59	66	7,76	20	2,35	850
2013.	471	58,22	267	33,00	1	0,12	56	6,92	14	1,74	809
2014.	472	58,78	262	32,63	1	0,13	54	6,72	14	1,74	803
2015.	466	58,54	261	32,79	1	0,13	54	6,78	14	1,76	796
2016.	466	58,69	260	32,75	1	0,13	53	6,67	14	1,76	794
2017.	465	59,31	260	33,16	1	0,13	47	6,00	11	1,40	784
2018.	466	60,13	250	32,26	1	0,13	47	6,06	11	1,42	775

Forrás: Polgármesteri Hivatal Szociális és Igazgatási Osztály 2018.

A táblázatból látható, hogy az elmúlt két évben a komfortos lakások számának 0,4%-os csökkenésén túl az önkormányzati bérlakások száma változatlan. A komfortos lakások csökkenés elsődleges oka, hogy tovább folytatódott a bérlakás elidegenítés folyamata.

A lakásállományon belül a lakások komfortfokozata lényegében nem változott.

22. sz. táblázat

Az önkormányzati bérlakások a lakások szobaszáma szerint

Év	Szobaszám											
	1		1,5		2		2,5		3		3 <	
	db	%	db	%	db	%	db	%	db	%	Db	%
2011.	395	45,14	148	16,92	285	32,57	23	2,63	19	2,17	5	0,57
2012.	383	45,06	144	16,94	278	32,71	21	2,47	19	2,47	5	0,58
2013.	359	44,38	137	16,93	270	33,37	19	2,35	19	2,35	5	0,62
2014.	353	43,95	136	16,94	271	33,75	19	2,37	19	2,37	5	0,62

2015.	352	44,22	136	17,09	264	33,16	19	2,39	20	2,51	5	0,63
2016.	352	44,34	135	17,00	263	33,12	19	2,39	20	2,52	5	0,63
2017.	344	43,88	134	17,09	262	33,42	19	2,42	20	2,55	5	0,64
2018.	339	43,74	134	17,29	258	33,29	19	2,45	20	2,58	5	0,65

Forrás: Polgármesteri Hivatal Szociális és Igazgatási Osztály 2018.

Az elmúlt 2 évben tovább csökkent a lakásállományon belül az 1 és 2 szobás lakások száma, míg a 2,5 és 3 szobás lakások száma évek óta állandó a lakásszámok csökkenése mellett.

A település demográfiai, lakhatási, gazdasági helyzetének, a családok és háztartások szerkezetének bemutatását és elemzését követően a helyi szociális ellátórendszer struktúráját, kapacitását, valamint az igénybevevők körének alakulást ismertetjük.

III.8. A ZALAEGRSZEGEN MŰKÖDŐ SZOCIÁLIS ÉS GYERMEKJÓLÉTI ELLÁTÓRENDSZER JELLEMZŐI

III.8.1. Szociális ellátórendszer jellemzői Zalaegerszegen és Zala megyében

23. sz. táblázat

A zalaegerszegi szociális ellátórendszer kapacitásai
2019. év

Szolgáltatások/ Ellátások	Szolgáltató/ Intézmény neve	Fenntartó	Ellátottak száma/ férőhelyszám ² (fő)	Várakozók száma ³ (fő)
Étkeztetés	Zalaegerszegi Gondozási Központ	Zalaegerszegi Szociális Társulás	379	0
Házi segítségnyújtás	Zalaegerszegi Gondozási Központ	Zalaegerszegi Szociális Társulás	75	0
Házi segítségnyújtás	Baptista Tevékeny Szeretet Misszió	Baptista Tevékeny Szeretet Misszió	145	0
Házi segítségnyújtás	Dániel Református Házigondozó Szolgálat	Magyarországi Református Egyház	57	0
Jelzőrendszeres házi segítségnyújtás	Zalaegerszegi Gondozási Központ	Zalaegerszegi Szociális Társulás	69	16
Támogató szolgálat	Dániel Református Támogató Szolgálat	Magyarországi Református Egyház	29	0
Támogató szolgálat	MMSZ Sorstárs Támogató Szolgálat	Magyar Máltai Szeretetszolgálat Egyesület	29	0
Támogató szolgálat	Fogyatékkal Élők Támogató Szolgálat Zalaegerszeg	Magyar Vöröskereszt Zala Megyei Szervezete	38	0
Támogató szolgálat	Kolping Támogató Szolgálat	Kolping Oktatási Szociális és Intézményfenntartó Szervezet	55	0
Közösségi ellátás	Pszichiátriai Betegek Közösségi Ellátó Szolgálat Zalaegerszeg	Magyar Vöröskereszt Zala Megyei Szervezete	49	0
Közösségi ellátás	Szenvedélybetegek	Magyar Vöröskereszt	50	0

² Az intézmények adatszolgáltatása alapján 2019.

³ Az intézmények adatszolgáltatása alapján 2019.

	Közösségi Ellátó Szolgálata Zalaegerszeg	Zala Megyei Szervezete		
Család- és gyermekjóléti szolgáltatás	Zalaegerszegi Család- és Gyermekjóléti Központ	Zalaegerszeg Megyei Jogú Város Önkormányzata	1853	0
Utcai szociális munka	Hajléktalanok Átmeneti Gondozási Központja	Magyar Vöröskereszt Zala Megyei Szervezete	121	0
Időskorúak nappali ellátása	Zalaegerszegi Gondozási Központ	Zalaegerszegi Szociális Társulás	99/130	0
Fogyatékos személyek nappali ellátása	Mandulavirág Fogyatékkal Élők Református Gondozóháza	Magyarországi Református Egyház	30	1
Hajléktalan személyek nappali ellátása	Hajléktalanok Átmeneti Gondozási Központja	Magyar Vöröskereszt Zala Megyei Szervezete	20	0
Pszichiátriai betegek nappali ellátása	Zalaegerszegi Gondozási Központ	Zalaegerszegi Szociális Társulás	17/20	0
Szenvedélybetegek nappali ellátása	Zalaegerszegi Gondozási Központ	Zalaegerszegi Szociális Társulás	10/10	0
Időskorúak gondozóháza	Zalaegerszegi Gondozási Központ	Zalaegerszegi Szociális Társulás	41/42	87
Hajléktalanok éjjeli menedékhelye és átmeneti szállása	Hajléktalanok Átmeneti Gondozási Központja	Magyar Vöröskereszt Zala Megyei Szervezete	90	0
Idősek otthona	Zalaegerszegi Gondozási Központ	Zalaegerszegi Szociális Társulás	95/98	150
Idősek otthona	Zala Megyei Gondoskodás Egyesített Szociális Intézmény	Szociális és Gyermekvédelmi Főigazgatóság	265	53
Idősek otthona	Gondviselés Háza	Magyar Katolikus Egyház Szombathelyi Egyházmegye	54	180
Fogyatékos személyek otthona	Mandulavirág Fogyatékkal Élők Református Gondozóháza	Magyarországi Református Egyház	39	20
Fogyatékos személyek otthona	Zala Megyei Gondoskodás Egyesített Szociális Intézmény	Szociális és Gyermekvédelmi Főigazgatóság	100	11
Pszichiátriai betegek otthona	Zala Megyei Gondoskodás Egyesített Szociális Intézmény	Szociális és Gyermekvédelmi Főigazgatóság	100	25
Pszichiátriai betegek lakóotthona	Levendel László Otthon	Esthajnal Alapítvány	20	2

Forrás: Polgármesteri Hivatal Humánigazgatási Osztály 2019.

A fenti táblázatban igyekeztünk átfogóan (fenntartótól, ellátási kötelezettségtől függetlenül) bemutatni a zalaegerszegi szociális ellátórendszert.

Látható, hogy meglehetősen széleskörű szolgáltatási palettáról van szó, a városban 18 különböző személyes gondoskodást nyújtó szociális szolgáltatás érhető el. Egyes szolgáltatásokat több szolgáltató/intézmény is biztosít, így például 3 szolgáltató végez házi segítség nyújtást, 4 szolgáltató nyújt támogató szolgáltatást, és 3 idősek otthona működik a

városban. A szolgáltató oldal is meglehetősen színes, hiszen állami, önkormányzati, egyházi és civil fenntartó is biztosít szolgáltatásokat.

A szolgáltatások közül

- 9 szolgáltatást/ellátást önkormányzati,
- 8 ellátást egyházi,
- 7 ellátást civil
- 3 ellátást állami, fenntartó nyújt⁴.

Ami a szolgáltatások igénybevevőit illeti:

- étkeztetésben: 379 fő
- házi segítségnyújtásban: 2778 fő
- jelzőrendszeres házi segítségnyújtásban: 69 fő
- támogató szolgáltatásban: 151 fő
- közösségi ellátásban: 99 fő
- család- és gyermekjóléti szolgáltatásban: 1853 fő
- utcai szociális munkában: 121 fő
- nappali ellátásban: 176 fő
- idősek otthonában: 414 fő
- idősek gondozóházában: 41 fő
- fogyatékos személyek otthonában: 139 fő
- pszichiátriai betegek otthonában és lakóotthonában: 120 fő
- hajléktalanok éjjeli menedékhelyén és átmeneti szállásán: 90 fő

részére biztosított férőhely, illetve kerül ellátásra.

Az *alapszolgáltatások* rendszere a városban teljes körűen kiépített, az igénybevevők számára számos szolgáltatás esetében biztosított a választás lehetősége is, a szolgáltatások kapacitása is elégségesnek mondható, hiszen mindösszesen egyetlen ellátási forma (jelzőrendszeres házi segítségnyújtás) esetében tartanak nyilván (16 fő) várakozót. Itt két férőhelybővülés történt, de ennek ellenére megötszöröződött a várakozók száma.

A *szakellátások* vonatkozásában igazán komoly várakozó lista az idősek ápoló-gondozó otthonainál tapasztalható, itt a 417 férőhelyre összesen 383 fő várakozót tartanak nyilván, ami jelentősen meghaladja a rendelkezésre álló kapacitást. Igen magas még a várakozók száma és aránya az idősek gondozóházában is, itt a 42 férőhelyre 87 fő várakozik.

A városi szociális ellátórendszer bemutatása mellett a koncepcióban kizárólag a Zala megyei bentlakásos rendszer elemzésére térünk ki, hiszen a városi rendszer szervezése, struktúrájának fejlesztése, működtetése szempontjából ennek van relevanciája. A bentlakásos ellátórendszer adatait az 1. számú melléklet tartalmazza.

Bentlakásos intézmények kapacitása ellátotti csoportonként

– idősek ellátása:	1.655 férőhely
– fogyatékos személyek ellátása:	418
– pszichiátriai betegek ellátása:	542
– hajléktalanok ellátása:	220
– szenvedélybetegek ellátása:	52

Összesen: 2.887 férőhely

⁴

A szolgáltatások száma a halmozódásokkal együtt összesen 27

Látható, hogy a meglévő férőhelyek (2.887) 57%-a (1.655) idősök ellátására (idősök ápoló-gondozó otthona emelt szintű férőhelyekkel együtt, idősök gondozóháza) szolgál. Ez a demográfiai trendek és a megjelenő szükségletek alapján természetesen nem meglepő. A rendelkezésre álló kapacitás 14 %-a fogyatékkal élőkre, 19 %-a pszichiátriai betegek, 8%-a hajléktalanokra, míg mindössze 2%-a a szenvedélybetegekre irányul.

Megállapítható, hogy a megyében teljesen hiányzik a pszichiátriai-, és szenvedélybetegek átmeneti ellátása.

III.8.2. Ellátási kötelezettség teljesítése

A Szocvtv. település nagyság szerint határozza meg az egyes önkormányzatok feladatait a *szociális szolgáltatások* biztosítása terén.

A hatályos Szocvtv. alapján Zalaegerszeg Megyei Jogú Város Önkormányzata - mint 30.000 főnél több állandó lakossal rendelkező megyei jogú város - köteles az alapszolgáltatási feladatokat, éjjeli menedékhelyet, hajléktalan személyek átmeneti szállását, időskorúak gondozóházát, idősök otthonát, valamint - amennyiben a lakossági szükségletek indokolják - hajléktalanok otthonát és hajléktalan személyek rehabilitációs intézményét megszervezni és fenntartani.

A gyermekek védelméről és a gyámügyi igazgatásról szóló 1997. évi XXXI. törvény (a továbbiakban: Gyvt.) szabályozza az önkormányzatok *gyermekvédelmi feladatait*.

24. sz. táblázat

Zalaegerszeg Megyei Jogú Város Önkormányzata által - saját intézményében vagy ellátási szerződés útján – biztosított szociális szolgáltatások

Szolgáltatási forma megnevezése	Szolgáltatást nyújtó intézmény Megnevezése
• étkeztetés	Zalaegerszegi Gondozási Központ
• házi segítségnyújtás	Zalaegerszegi Gondozási Központ
• család- és gyermekjóléti szolgáltatás	Zalaegerszegi Család-és Gyermekjóléti Központ
• jelzőrendszeres házi segítségnyújtás	Zalaegerszegi Gondozási Központ
• utcai szociális munka ⁵	Hajléktalanok Átmeneti Gondozási Központja
• időskorúak nappali ellátása	Zalaegerszegi Gondozási Központ
• fogyatékos személyek nappali ellátása ⁶	Mandulavirág Fogyatékkal Élők Református Gondozóháza
• hajléktalan személyek nappali ellátása ⁷	Hajléktalanok Átmeneti Gondozási Központja
• pszichiátriai betegek nappali ellátása	Zalaegerszegi Gondozási Központ
• szenvedélybetegek nappali ellátása	Zalaegerszegi Gondozási Központ
• időskorúak gondozóháza	Zalaegerszegi Gondozási Központ
• hajléktalanok éjjeli menedékhelye és átmeneti szállása ⁸	Hajléktalanok Átmeneti Gondozási Központja
• idősök otthona	Zalaegerszegi Gondozási Központ

⁵ Ellátási szerződés keretében biztosított ellátás

⁶ Ellátási szerződés keretében biztosított ellátás

⁷ Ellátási szerződés keretében biztosított ellátás

⁸ Ellátási szerződés keretében biztosított ellátás

Zalaegerszeg Megyei Jogú Város Önkormányzata által - saját intézményében vagy ellátási szerződés útján – biztosított gyermekjóléti/gyermekvédelmi szolgáltatások

Szolgáltatási forma megnevezése	Szolgáltatást nyújtó intézmény Megnevezése
• család- és gyermekjóléti szolgáltatás	Zalaegerszegi Család- és Gyermekjóléti Központ
• bölcsődei ellátás	Zalaegerszegi Egyesített Bölcsődék
• helyettes szülői ellátás	Zalaegerszegi Család-és Gyermekjóléti Központ
• családok átmeneti otthona ⁹	Magyar Vöröskereszt Családok Átmeneti Otthona

A szociális és gyermekvédelmi szolgáltatásokat önkormányzatunk 3 intézmény fenntartásával biztosítja. Két intézmény végleges, a Zalaegerszegi Család- és Gyermekjóléti Központ határozott idejű működési engedéllyel rendelkezik (2019. december 31-ig).

Az ellátórendszer bemutatását követően világossá válik, hogy önkormányzatunk mind a **szociális területen, mind a gyermekvédelem területén** ellátási kötelezettségének eleget téve, **valamennyi – jogszabályban előírt – szolgáltatást biztosítja.**

III.8.3. Zalaegerszeg Megyei Jogú Város Önkormányzata által nyújtott pénzbeli és természetbeni ellátások (2018. év)

A pénzbeli és természetben nyújtott ellátások célja, hogy a nehéz anyagi körülmények között élő családok terheit csökkentse, az ilyen családban élő gyermekek hátrányos helyzetét mérsékelje, illetve anyagi okok miatt egyetlen gyermeket se kelljen kiemelni a családjából.

A gyermekvédelmi törvény alapján a települési önkormányzat jegyzője rászorultságtól függő pénzbeli ellátásként *rendszeres gyermekvédelmi kedvezményt* állapít meg. Ezen felül a települési önkormányzat képviselő-testülete a rendeletében meghatározott módon és feltételek szerint a gyermek és fiatal felnőtt rászorultságára tekintettel pénzbeli támogatást állapíthat meg.

Zalaegerszeg Megyei Jogú Város Közgyűlése a szociálisan rászorulóknak számára adható támogatások fajtáit, a jogosultság feltételeit, valamint az eljárás szabályait a települési támogatásról és a gyermekvédelmi ellátásokról szóló 3/2015. (II.13.) számú önkormányzati rendeletében határozta meg. Ennek alapján egy év, illetve egy tanév időtartamra *gyermekétkeztetési támogatás* és *Bursa Hungarica ösztöndíj*, eseti jelleggel pedig *egyszeri nevelési juttatás*, valamint *átmeneti segély* állapítható meg. Az előbbieket az alacsony jövedelemmel, tartósan megélhetési problémákkal küzdő családok vehetik igénybe, míg az átmeneti segéllyel elsősorban azokat a családokat indokolt támogatni, akik a válsághelyzetben lévő várandós anya gyermekének megtartásához, a gyermek fogadásának előkészítéséhez, a nevelésbe vett gyermek családjával való kapcsolattartáshoz, a gyermek családba való visszakörülésének elősegítéséhez kapcsolódó, valamint az iskoláztatás kiadásaihoz szorulnak anyagi segítségre. „Nemzedékek kézfogása” elnevezéssel az újszülött gyermekek, a

⁹ Ellátási szerződés keretében biztosított ellátás

házasságot kötő fiatal párok és az alacsony nyugdíjjal rendelkezők támogatásáról szóló 40/2004. (X.29.) önkormányzati rendelet alapján alanyi jogon az *újszülött gyermekek támogatására* van lehetőség.

A gyermekvédelmi törvényben szabályozott ellátások

Rendszeres gyermekvédelmi kedvezmény

A rendszeres gyermekvédelmi támogatás célja segíteni az anyagi okok miatt veszélyeztetett családokat abban, hogy a gyermeki jogokkal összhangban képesek legyenek gyermekeik családban történő ellátására. A kedvezmény alapján ingyenes vagy kedvezményes intézményi gyermekétkeztetést, egyéb feltételek fennállása esetén szünidei gyermekétkeztetést, természetbeni támogatást, valamint a törvényben és más jogszabályban meghatározott egyéb kedvezményeket vehetnek igénybe.

A támogatás megállapítását nevelési-oktatási intézmény, gyámhatóság, más családvédelemmel foglalkozó intézmény, illetve természetes személy vagy a gyermekek érdekeinek védelmét ellátó társadalmi szervezet is kezdeményezheti.

A jogosultságot a szülő, a gyám, vagy a nagykorú gyermek részére lehet megállapítani. Kedvezményben részesülhet:

- a kiskorú,
- a nagykorú, 23 évesnél fiatalabb, a nappali oktatás munkarendje szerint tanulmányokat folytató gyermek,
- a 25 évesnél fiatalabb, felsőoktatási intézmény nappali tagozatán tanulmányokat folytató gyermek.

A rendszeres gyermekvédelmi kedvezmény egy évre történő megállapításának feltétele a szociális rászorultság, ami jövedelmi és vagyoni szempontú vizsgálatot jelent. A jövedelmi értékhatár mértéke 2018. január 1-jétől 5 százalékkal emelkedett. Jövedelmi viszonyai alapján veszélyeztetett az a gyermek, ahol a családban az egy főre jutó jövedelem nem haladja meg az öregségi nyugdíj mindenkori legkisebb összegének (a továbbiakban: nyugdíjminimum) 135 %-át (38.475 Ft). Azokban az esetekben, amikor a gyermeket a törvényes képviselő egyedül neveli, a gyermek tartósan beteg, illetve súlyosan fogyatékos, 23 év alatti és középiskola nappali tagozatán, vagy 25 év alatti és felsőfokú oktatási intézmény nappali tagozatán tanul, a rászorultság jövedelmi határa a nyugdíjminimum 145 %-a (41.325 Ft).

A jogosultságnak vagyoni feltétele is van: a gyermeket gondozó családban az egy főre jutó vagyon - hasznosítható ingatlan, jármű, vagyoni értékű (pl. haszonélvezeti) jog - értéke nem haladhatja meg külön-külön számítva az öregségi nyugdíj legkisebb összegének (28.500,-Ft) húszszorosát (570.000,-Ft), vagy együtt számítva annak hetvenszerezését (1.995.000,-Ft). Nem minősül vagyonnak az az ingatlan, amelyben a szülő vagy a tartásra köteles más törvényes képviselő életvitelszerűen lakik, az a vagyoni értékű jog, amely az általuk lakott ingatlanon áll fenn, továbbá a mozgáskorlátozottságra vagy tartós betegségre tekintettel fenntartott gépjármű.

A jegyző a kedvezményt egy évre, de legfeljebb a gyermek 23., ill. 25. életévének betöltéséig állapítja meg. A támogatás természetbeni ellátás, mellyel az óvodás, bölcsődés és általános iskolás korúak a gyermekétkeztetést ingyenesen, a középiskolások 50 %-os kedvezménnyel vehetik igénybe, továbbá egyéb kedvezményekre (pl.: ingyenes tankönyvre) is jogosultak. Ezen felül két alkalommal (augusztusban és novemberben) alanyi jogon természetbeni támogatást kapnak *Erzsébet utalvány* formájában. Ennek összege gyermekenként 6.000 Ft, a hátrányos, vagy halmozottan hátrányos helyzetű gyermekek esetében 6.500 Ft. Az utalvány, fogyasztásra kész étel, ruházat, valamint tanszer vásárlására használható fel.

A támogatásban részesülők havi átlagszáma – egyezően az országos tendenciával – évek óta csökken. A kedvezményre az év során 525 (729) kiskorú és 34 (44) fiatal felnőtt, összesen 559 fő szerzett jogosultságot. Ez a szám 28 %-kal alacsonyabb az előző évinél.

Elutasításra öt kérelmező esetében került sor. Ebből két család a törvényben foglaltnál magasabb egy főre jutó jövedelme, egy a vagyoni helyzete miatt nem felelt meg a jogosultsági feltételeknek. Két igénylő a jogosultság egyéb feltételét nem tudta igazolni. A döntések ellen jogorvoslati kérelem nem érkezett.

A kedvezményre jogosultak közül azoknál, ahol a szülő alacsony (legfeljebb alapfokú) iskolai végzettséggel rendelkezik, munkanélküli, vagy a gyermek fejlődéséhez szükséges lakáskörülmények nem biztosítottak, a gyermek *hátrányos* vagy *halmozottan hátrányos helyzete* megállapítható. Ennek alapján többféle kedvezményre, valamint a már említett alap, vagy emelt összegű Erzsébet utalványra válik jogosulttá. Alapösszegű támogatást augusztusban 230, novemberben 200, emelt összegű támogatást augusztusban 209, novemberben pedig 185 gyermek számára kézbesített a posta. Fedezetét a központi költségvetés biztosította.

A rendszeres gyermekvédelmi kedvezményben részesülő, a gyermek tartására köteles családba fogadó gyámul kirendelt hozzátartozó *pénzbeli ellátásra* jogosult, ha nyugellátásban, időskorúak járadékában, illetve egyéb nyugdíjszerű ellátásban részesül. Összege havi 6.270 Ft. A jogosultság megállapítására nem került sor.

Az önkormányzat rendeleteiben szabályozott gyermekvédelmi ellátások

Gyermekétkeztetési támogatás

Az intézményi gyermekétkeztetés költségéhez igényelheték a támogatást azok a családok, akiknek anyagi helyzetük alapján az étkezési térítési díj kifizetése gondot jelentett. Ez a helyzet akkor, ha a családban az egy főre jutó jövedelem nem haladta meg egyedül nevelés esetén a nyugdíjminimum 250 %-át (71.250,-Ft), egyéb esetben a nyugdíjminimum 200 %-át (57.000,-Ft), és vagyonuk nincs. A támogatás egy évre szól. Összege étkezési naponként 250,-Ft, melyet január elsejétől a gyermekintézmény helyett közvetlenül a családoknak utaltunk, hiszen az utólagos folyósítás miatt a célzott felhasználás így is megvalósul, az igénylők pedig előbb hozzájutnak a támogatáshoz.

Jelentősen (89→124 gyermek) emelkedett a *gyermekétkeztetési támogatást* igénybe vevők száma. Az érintett 60 család évente átlagosan mintegy 49.000.- Ft térítési díj megfizetése alól mentesült.

Bursa Hungarica ösztöndíj

A Bursa Hungarica Felsőoktatási Önkormányzati Ösztöndíjrendszer 2000 őszén indult és célja az esélyteremtés érdekében a hátrányos helyzetű, szociálisan rászoruló fiatalok felsőfokú tanulmányainak támogatása. Önkormányzatunk a program indulásától kezdve minden évben részt vett a pályázati rendszerben.

Az ún. „A” típusú ösztöndíjat a nappali tagozatos hallgatók, a „B” típusút az utolsó éves, érettségi előtt álló középiskolások, illetve diplomával nem rendelkező és felsőoktatási intézménybe felvételt még nem nyert érettségizettek nyerhették el, ha a családjukban az egy főre jutó jövedelem nem haladta meg a nyugdíjminimum 225 %-át (64.125,-Ft-ot) és vagyonuk nincs. A pályázat elbírálása során tanulmányi eredmény nem vehető figyelembe, illetve a megállapítás egyéb feltételhez, kötelezettség vállalásához (pl. letelepedés, munkavállalás) sem köthető.

Az „A” ösztöndíj két félévre, a „B” hat félévre szól.

A támogatás két részből áll. Az *önkormányzati ösztöndíj* rész kiegészül a vele azonos összegű, de legfeljebb havi 5.000 Ft *minisztériumi támogatással*. Az ösztöndíjat az elmúlt évben havonta 66 felsőoktatásban tanulónak folyósítottuk, ami négyvel kevesebb az előző évinél. Annak ellenére, hogy a szociális rászorultság jövedelemhatára 2015. és 2016. évben is számottevően emelkedett. Az ösztöndíjjal önkormányzati forrásból átlagosan 7.700,- Ft támogatáshoz jutottak a hallgatók, melyet az állam ugyanannyi, de legfeljebb 5.000,- Ft-tal egészített ki.

Az ösztöndíjra fordított összes önkormányzati kifizetés 3.260 eFt volt.

Egyszeri nevelési juttatás

A kedvezményben részesülők a gyermeket nevelő családok legalacsonyabb jövedelmű rétegét képezik, ezért önkormányzatunk a karácsonyi ünnepekre gyermekenként 8.000,- Ft összegű *egyszeri nevelési juttatást* folyósított, melynek kiutalására külön kérelem nélkül, december közepén került sor. A támogatásra 201 családban 382 gyermek, ill. fiatal felnőtt vált jogosulttá. A felhasznált önkormányzati forrás 3.056,- eFt.

Átmeneti segély

Az átmeneti segély azoknak a jövedelmi és vagyoni helyzetük alapján rászorulónak tekinthető családoknak nyújt segítséget, akik elemi kár, váratlan esemény miatt létfenntartásukat veszélyeztető rendkívüli élethelyzetbe kerültek és a felmerült többletkiadáshoz családi támogatásra sem számíthatnak. Kifejezetten a gyermeknevelés kiadásaihoz 4 család részesült összesen 77e Ft segélyben.

Újszülött gyermekek támogatása

A támogatással az önkormányzat a szülőknek a gyermekszületéssel kapcsolatos kiadásaihoz kíván hozzájárulni.

Külön kérelem nélkül jogosult rá minden anyakönyvezett, újszülött gyermek, akinek állandó lakóhelyéül a lakcímnnyilvántartásba zalaegerszegi lakcím került bejegyzésre.

A támogatás természetbeni ellátásként, vásárlási utalvány formájában vehető igénybe. Névértéke gyermekenként 30.000,-Ft-ra emelkedett.

Az utalványt 478 újszülött törvényes képviselője vehette át. A felhasznált önkormányzati forrás járulékokkal együtt 20.398 eFt-ot tett ki.

A hátrányos és halmozottan hátrányos helyzet fennállásának megállapítása jegyzői határcsíkban

A törvény értelmében a jegyző a hátrányos, halmozottan hátrányos helyzet megállapítására irányuló kérelem esetén az alábbi tényezők fennállását vizsgálja:

- a család nehéz anyagi helyzetét, amit a rendszeres gyermekvédelmi kedvezmény igazol;
- a szülő, vagy családba fogadó gyám alacsony iskolai végzettségét;
- a szülő, vagy családba fogadó gyám alacsony foglalkoztatottságát;
- az elégtelen lakáskörülményeket;
- azt a körülményt, hogy a család szegregátumnak nyilvánított lakókörnyezetben él-e.

Abban az esetben, ha a rendszeres gyermekvédelmi kedvezményre való jogosultságon kívül egy további feltétel megléte állapítható meg, az a hátrányos helyzet, ha két további feltétel megvalósul, az a halmozottan hátrányos helyzet fennállását jelenti.

Ennek alapján ingyenes szünidei étkeztetésre, a már említett emelt összegű Erzsébet utalványra, valamint többféle kedvezményre válik jogosulttá.

Az elmúlt évben 89 hátrányos helyzetű és 83 halmozottan hátrányos helyzetű gyermek jogosultsága került megállapításra. Ebből a hátrányos helyzetet döntően, 75 esetben a szülő alacsony iskolai végzettsége, 14 esetben munkanélkülisége alapozta meg. Az elégtelen lakókörnyezet miatt nem került sor megállapításra. A halmozottan hátrányos helyzetűek 41 százalékának (34 fő) szülője alacsony iskolai végzettségű és álláskereső, egy gyermek fejlődését mindhárom körülmény hátráltatja. 47 családban a szülők legfeljebb alapfokú iskolai végzettséggel rendelkeznek és lakáskörülményeik sem megfelelőek, míg egy gyermek családjában munkanélküliség és rossz lakáskörülmények igazolódtak.

A fentiekén túl a gyámhivatal hatáskörébe tartozó nevelésbe vétel, valamint a tanulói, hallgatói jogviszonyban álló fiatal felnőtt számára nyújtott utógondozói ellátás önmagában megalapozza a halmozottan hátrányos helyzet fennállását. Adatokat erről a Zalaegerszegi Járási Hivatal, mint érintett hatóság tud adni a saját gyermekvédelmi feladatainak értékelésében.

Szünidei gyermekétkeztetés

A Gyvt. gyermekétkeztetésre vonatkozó szabályozása szerint 2016. január 1-jétől a települési önkormányzatok kötelező feladatává vált, új természetbeni, gyermekvédelmi ellátásként a *szünidei gyermekétkeztetés* biztosítása. A szünidei gyermekétkeztetés kiterjed az iskolai szünidő (téli, tavaszi, nyári, őszi) időszakára, valamint a bölcsőde és óvoda zárva tartása idejére is. A szünidei gyermekétkeztetés keretében a települési önkormányzatnak – a szülő, törvényes képviselő kérelmére – a napi, egyszeri, déli meleg főétkezést kell ingyenesen biztosítani a hátrányos helyzetű gyermek és a rendszeres gyermekvédelmi kedvezményben részesülő, halmozottan hátrányos helyzetű gyermekek számára.

III.8.4. Zalaegerszeg Megyei Jogú Város Önkormányzata által biztosított szociális és gyermekjóléti szolgáltatások

III.8.4.1. Alapszolgáltatások

III.8.4.1.1. Étkeztetés

Az étkeztetés keretében azoknak a szociálisan rászorultaknak a legalább napi egyszeri meleg étkezéséről kell gondoskodni, akik azt - koruk, egészségi állapotuk, fogyatékoságuk, pszichiátriai betegségük, szenvedélybetegségük, vagy hajléktalanságuk miatt - önmaguk, illetve eltartottaik részére tartósan vagy átmeneti jelleggel nem képesek biztosítani.

A **Zalaegerszegi Gondozási Központ** feladatkörébe tartozó *szociális étkeztetés* keretében napi egyszeri meleg ételt biztosít a rászorulóknak. Az étkeztetés az intézmény saját konyháinak igénybevételeivel, valamint két külső szolgáltató bevonásával történik. A konyhák területi elhelyezkedése révén lehetőség van arra, hogy az igénylő lakóhelyéhez legközelebb eső helyen vegye igénybe az ellátást.

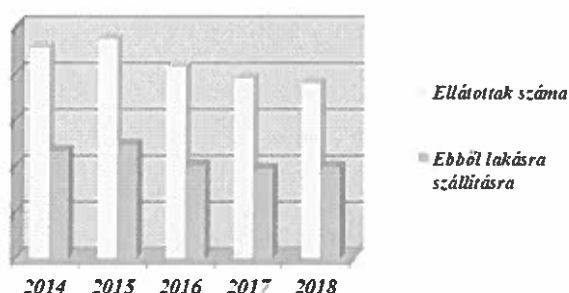
26. sz. táblázat

Kihasznátság alakulása az étkeztetésben

	2014	2015	2016	2017	2018
Ellátottak száma	456	474	414	390	379
Ebből lakásra szállításra	233	246	202	194	198

Forrás: Zalaegerszegi Gondozási Központ 2018.

27. sz. táblázat



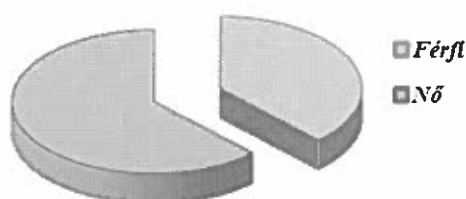
Az elmúlt évben az étkezést igénybe vevők száma 2,9 %-kal csökkent. Az igénybe vétel csökkenését magyarázza, hogy az étkeztetés piacosodása az elmúlt évekhez hasonlóan továbbra is megfigyelhető, egyre több vállalkozás – sok esetben házhoz szállítással - biztosít menüválasztással lehetőséget. Az idősek közül egyre többen választják ezt, részben azért mert már korábban is így oldották meg az étkezésüket.

Az ellátottak rászorultságát életkoruk, pszichiátriai és szenvedélybetegségük, egészségi állapotuk, ill. anyagi helyzetük indokolta.

28. sz. táblázat

Ellátottak nem szerinti megoszlása

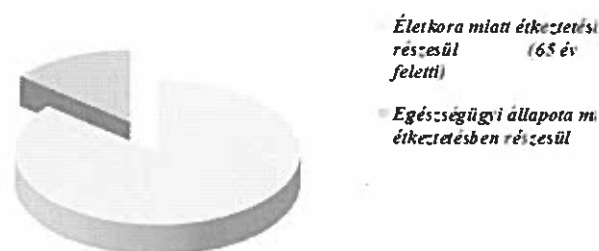
Férfi	143
Nő	236



Forrás: Zalaegerszegi Gondozási Központ 2018.

Étkeztetésben részesülők megoszlása szociális rászorultság alapján

Életkora miatt étkeztetésben részesül (65 év feletti)	326
Egészségügyi állapota miatt étkeztetésben részesül	53



Forrás: Zalagerszegi Gondozási Központ 2018.

Az igénybe vevők nemenkénti arányait tekintve 62%-uk nő, az ellátottak 14%-a esetében a rászorultságot pszichiátriai- vagy szenvedélybetegség, illetve egészségi állapot indokolja.

III.8.4.1.2. Házi segítségnyújtás

Házi segítségnyújtás keretében a szolgáltatást igénybe vevő személy saját lakókörnyezetében kell biztosítani az önálló életvitel fenntartása érdekében szükséges ellátást.

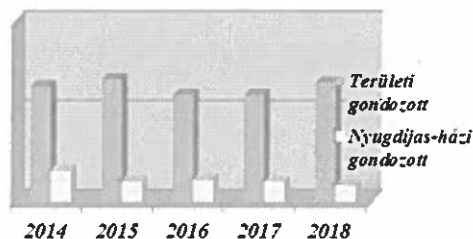
A házi segítségnyújtás keretében biztosítani kell

- az alapvető gondozási, ápolási feladatok elvégzését,
- az önálló életvitel fenntartásában, az ellátott és lakókörnyezete higiénias körülményeinek megtartásában való közreműködést,
- a veszélyhelyzetek kialakulásának megelőzésében, illetve azok elhárításában való segítségnyújtást.

Szintén a **Zalagerszegi Gondozási Központ** biztosítja a *házi segítségnyújtást*, amely mint alapszolgáltatási forma a városban két részből áll, területi és nyugdíjsházi gondozásból.

Kihasználtság alakulása és megoszlása a házi segítségnyújtásban 2018. december 31-én

	2014	2015	2016	2017	2018
Ellátottak száma	81	79	71	70	75
Területi gondozott	64	68	59	59	66
Nyugdíjas-házi gondozott	17	11	12	11	9



Forrás: Zalaegerszegi Gondozási Központ 2018.

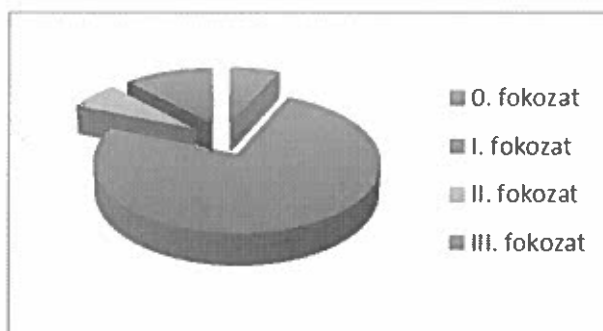
A hatályos működési engedély szerint a szolgáltatásban ellátható személyek száma 2018. évben 171 fő, a tényleges ellátottak száma: 75 fő.

Az ellátottak számának csökkenésében szerepet játszott, hogy a városban több szolgáltató is biztosít házi segítségnyújtást alacsonyabb térítési díj ellenében.

31. sz. táblázat

Házi segítségnyújtásban részesülők gondozási szükséglet szerinti megoszlása 2018. évben

0. fokozat	I. fokozat	II. fokozat	III. fokozat	Összesen
5	56	5	9	75



Forrás: Zalaegerszegi Gondozási Központ 2018.

2018. december 31-én 70 fő személyi gondozásban, 5 fő pedig szociális segítségben részesült. Az igénylők közül magas a 80 éven fölüliek aránya (68%) és meghatározó hányada a nők köréből kerül ki (72%).

2018 évben 120 személyt lát el az intézmény, 37%-uknak év közben megszűnt a gondozása. Sajnos csak kisebb részükről mondható el, hogy állapotuk oly mértékben javult, hogy már nem igényelték tovább a segítségnyújtást. Ez a nagyfokú fluktuáció jelentős szervezési munkát és a dolgozókra nagyfokú lelki terhet ró.

A megszűnt ellátottak 44%-a (20 fő) elhunyt. A szolgáltatások átjárhatóságát mutatja, hogy a megszűntek 7%-a (3 fő) átmeneti, 16%-a (7 fő) tartós elhelyezést nyújtó intézménybe került a házi segítségnyújtásból. Saját kérésre (10 fő) az ellátottak 22%-a kérte az ellátás megszüntetését. 5 esetben tartós távollét miatt került sor az ellátás megszüntetésére, mely az esetek 11 %-át tette ki.

Az ellátottak egy része a nagyobb gondozási igényű, nem ritkán a napi többszöri gondozást igényelő rászorulóknak kerül ki. Egy gondozónő átlagosan naponta 5-6 rászorulóknak nyújt segítséget. Emelkedik azon ellátottaknak a száma, akikhez naponta kétszer, háromszor (reggel, ebéddőben és az esti órákban) kell kimenni a gondozónőnek. A napi kétszeri, háromszori gondozásra az ellátott egészségi állapota és szociális helyzete miatt van szükség.

Az ellátottak egy részével évek óta kapcsolatban áll az intézmény, náluk is megfigyelhető a kor előrehaladtával a testi, szellemi leépülés. Egyre több olyan ellátott jelenik meg a rendszerben, aki már bekerülésekor igen rossz egészségi állapotban van, vagy a demencia tüneteit mutatja, ami nagy szakmai kihívást jelent a velük foglalkozó szociális gondozónak.

A házi segítségnyújtás keretében leggyakrabban nyújtott szolgáltatások:

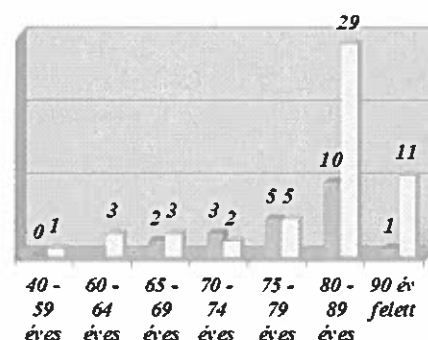
- Szociális segítség keretében: bevásárlás, segítségnyújtás ételkészítésben és az étkezés előkészítésében, takarítás a lakás életvitelszerűen használt helyiségeiben
- Személyi gondozás keretében: gyógyszer adagolása, gyógyszerelés monitorozása, gyógyszerek kiváltása, a háziorvos írásos rendelésén alapuló terápia követése (véralvadást gátló injekció és inzulin beadása), mosdatás, öltöztetés, inkontinens beteg ellátása, bőrápolás. Jellemző még az ügyintézés, mentális tanácsadás, valamint a hely-helyzetváltoztatás segítése lakáson belül és kívül.

32. sz. táblázat

A házi segítségnyújtásban részesülők nemenként és életkoronként

Ellátottak kor és nem szerinti megoszlása

	Férfi	Nő
40 - 59 éves	0	1
60 - 64 éves		3
65 - 69 éves	2	3
70 - 74 éves	3	2
75 - 79 éves	5	5
80 - 89 éves	10	29
90 év felett	1	11
Összesen:	21	54



III.8.4.1.3. Család- és gyermekjóléti szolgáltatás

2016. január 1-től a törvényi változások következtében intézményünk belső struktúrája átalakult. A jogszabály az addig külön működő családsegítést és gyermekjóléti szolgáltatást integrálta. A járásközponti települések család- és gyermekjóléti szolgálataiból létrejöttek a család- és gyermekjóléti központok. Zalaegerszeg, járásszékhelyként a szolgálat és a központ feladatait is ellátja.

Az intézmény két önálló szakmai egységben dolgozik (SZMSZ szerint):

- Család-és Gyermekjóléti Szolgálat
- Család-és Gyermekjóléti Központ

Az intézmény feladatai folyamatosan bővülnek a jogszabályi változásokkal, és egyéb feladatokkal. 2018. január 1-től óvodai és iskolai szociális segítő szolgáltatást, szociális diagnózist is végeznek, továbbá a Központ ad helyet a Fogyatékos Személyek Esélyegyenlőségéért Közhasznú Nonprofit Kft. Információs Pontjának. Az intézményi létszám az új feladatokkal emelkedett.

A feladatkörök átalakultak, de az alapellátás célja nem változott: hozzájárulni „a gyermek testi, értelmi, érzelmi és erkölcsi fejlődésének, jólétének, a családban történő nevelésének elősegítéséhez, a veszélyeztetettség megelőzéséhez és a kialakult veszélyeztetettség megszüntetéséhez, valamint a gyermek családjából történő kiemelésének a megelőzéséhez”. (1997. évi XXXI. tv.)

A szakmai egység ellátja a Gyvt. 39. § (2)-(4) bekezdése, 40. §-a, valamint az Szt. 64. §-a szerinti feladatokat.

A családsegítés keretében biztosítandó feladatok:

- a szociális, életvezetési és mentálhigiénés tanácsadás,
- az anyagi nehézségekkel küzdők számára a pénzügyi, természetbeni ellátásokhoz, továbbá a szociális szolgáltatásokhoz való hozzájutás megszervezése,
- a családgondozás, így a családban jelentkező működési zavarok, illetve konfliktusok megoldásának elősegítése,
- a közösségfejlesztő programok szervezése, valamint egyéni és csoportos készségfejlesztés,
- a tartós munkanélküliek, a fiatal munkanélküliek, az adóssághalakkal és lakhatási problémákkal küzdők, a fogyatékosokkal élők, a krónikus betegek, a szenvedélybetegek, a pszichiátriai betegek, a kábítószer-problémával küzdők, illetve egyéb szociálisan rászorult személyek és családtagjaik részére tanácsadás nyújtása,
- a kríziskezelés, valamint a nehéz élethelyzetben élő családokat segítő szolgáltatások,
- a menedékhelyről szóló törvényben meghatározott társadalmi beilleszkedés elősegítése,
- a veszélyeztetettséget észlelő és jelző rendszer működtetése, a nem állami szervek, valamint magánszemélyek részvételének elősegítése a megelőző rendszerben,

A gyermekjóléti szolgáltatás keretében biztosítandó feladatok:

- a gyermek testi, lelki egészségének, családban történő nevelésének elősegítése,
- a gyermeki jogokról és a gyermek fejlődését biztosító támogatásokról való tájékoztatás, támogatásokhoz való hozzájutás segítése
- a családtervezési, a pszichológiai, a nevelési, az egészségügyi, a mentálhigiénés és a káros szenvedélyek megelőzését célzó tanácsadás vagy az ezekhez való hozzájutás megszervezése
- a szabadidős programok szervezése,
- a válsághelyzetben lévő várandós anya támogatása, segítése, tanácsokkal való ellátása, valamint szociális szolgáltatásokhoz és gyermekjóléti alapellátásokhoz, különösen a családok átmeneti otthonában igénybe vehető ellátáshoz történő hozzájutásának szervezése
- a hivatalos ügyek intézésének segítése.
- a veszélyeztetettséget észlelő és jelző rendszer működtetése
- veszélyeztetettséget előidéző okok feltárása és ezek megoldására javaslat készítése,
- tájékoztatás az egészségügyi intézményeknél működő inkubátorokból, illetve abba a gyermek örökbefogadáshoz való hozzájárulás szándékával történő elhelyezésének lehetőségéről.
- a gyermek veszélyeztetettségének megelőzése,
- a kialakult veszélyeztettség megszüntetése,
- a gyermekkel és családjával végzett szociális munkával (a továbbiakban: családgondozás) elősegíteni a gyermek problémáinak rendezését, a családban jelentkező működési zavarok ellensúlyozása,
- a családi konfliktusok megoldásának elősegítése, különösen a válás, a gyermekelhelyezés és a kapcsolattartás esetében,
- kezdeményezni: egyéb gyermekjóléti alapellátások, szociális alapszolgáltatások, egészségügyi ellátások, pedagógiai szakszolgálatok igénybevételét.

A szolgálat 2018-ban 1213 fővel (707 családdal) került kapcsolatba.

323 család tárgyévben új kliensként jelent meg. 387 család részére biztosítottunk rendszeresen szociális segítő munkát együttműködési megállapodás alapján. 129 gyermek esetében került sor hatósági intézkedésre, amely 81 családot érintett.

Míg az önkéntesen együttműködési megállapodás alapján igénybevevők száma a 2017-es év adataihoz viszonyítva 3 %-kal csökkent, a hatósági intézkedésben érintett gyermekek száma 40 %-kal nőtt.

Intézményen belül 3065 alkalommal, intézményen kívül 2393 alkalommal nyújtottunk valamilyen szolgáltatást, ami összesen 5458 alkalom volt.

A családsegítés a szociális vagy mentálhigiénés problémák, illetve egyéb krízishelyzet miatt segítségre szoruló személyek, családok számára az ilyen helyzethez vezető okok megelőzése, a krízishelyzet megszüntetése, valamint az életvezetési képesség megőrzése céljából nyújtott szolgáltatás.

A családsegítő szolgáltatás célja a Zalaegerszeg városban, és Nagypáli Közös Önkormányzati Hivatalhoz tartozó településeken élő, szociális és mentálhigiénés problémák miatt veszélyeztetett, illetve krízishelyzetbe került személyek, családok életvezetési képességeinek megőrzése, az ilyen helyzethez vezető okok megelőzése, valamint a krízishelyzet megszüntetésének elősegítése.

A szociális szakemberek megelőző, probléma-specifikus szolgáltatásokkal, egyéni esetkezeléssel, szociális segítőmunkával, tanácsadással, látják el működési területükön alapszolgáltatási feladataikat.

Az esetszám (707 család 1213 fő) tükrében és a családokkal való munka során az látszik, hogy – az önkéntesen együttműködési megállapodás alapján igénybe vevők száma továbbra is csökken, míg a hatósági ügyben érintett gyermekek száma évről-évre növekszik. A hangsúly azon gyermekes családok megsegítésére helyeződött, amelyben veszélyeztetett, illetve súlyosan veszélyeztetett gyermekek élnek.

A családokkal végzett szociális munka során azt tapasztaljuk, hogy az esetek többségében a kliens/család által hozott probléma mellett valamilyen más nehézség, váratlan életeseemény vagy krízishelyzet is jelen van, ekkor a segítő már több problémával is dolgozik.

A 2018-as év során is megállapítható, hogy növekszik azon ügyek aránya, ahol több probléma halmozottan van jelen egyidejűleg, amelyek felerősítik egymást – a családnak és a segítőnek így komplex megoldási módot kell találnia.

A 2017-es évhez képest az intézményen kívüli terepmunka kis mértékben csökkent, az intézményen belüli forgalom aránya pedig nőtt. A családsegítők 2393 alkalommal voltak terepen a 2018-os év során. Az intézményen belüli és kívüli forgalmi adatokat vizsgálva elmondható, hogy a jogszabály által előírt 50%-os arányú terepen töltött munka megvalósult.

A Nagypáli Közös Önkormányzati Hivatalhoz tartozó településeken a munkavégzés csaknem 100%-osan terepen történik, igazodva a helyi igényekhez.

III.8.4.1.4. Jelzőrendszeres házi segítségnyújtás

A jelzőrendszeres házi segítségnyújtás a saját otthonukban élő, egészségi állapotuk és szociális helyzetük miatt rászoruló, a segélyhívó készülék megfelelő használatára képes időskorú vagy fogyatékos személyek, illetve pszichiátriai betegek részére az önálló életvitel fenntartása mellett felmerülő krízishelyzetek elhárítása céljából nyújtott ellátás.

A szolgáltatás elsődleges célja, hogy az egyedül, esetleg beteg hozzátartozóval élő sérült és időse emberek otthonukban is biztonságban érezhessék magukat, s ha szükséges, gondozásukat szakemberek végezzék.

A szolgáltatás fokozza az ellátást igénybe vevő biztonságérzetét, rugalmasan reagál az ellátottak szükségleteire, anélkül, hogy a rászorultság érzését váltaná ki bennük.

A szolgáltatást a **Zalaegerszegi Gondozási Központ** biztosítja 2004. évtől kezdődően.

Jelzőrendszeres házi segítségnyújtás 2010. január 1-jétől kikerült a települési önkormányzatok kötelezően ellátandó feladatai köréből, azonban maga a feladat szorosan összefügg a házi segítségnyújtással. A jelzőrendszeres házi segítségnyújtás finanszírozása, a feladatellátás átszervezésével, nem tartozik a központi költségvetési normatívával támogatott feladatok közé, a szolgáltatást biztosítóknak a szakmai felügyeletet ellátó szaktárcához kellett pályázni, és a támogató – sikeres pályázat esetén - egyedi támogatási szerződéseket kötött a feladatot ellátókkal. Sikeres pályázat révén a Gondozási Központ ezen ellátást tudja biztosítani.

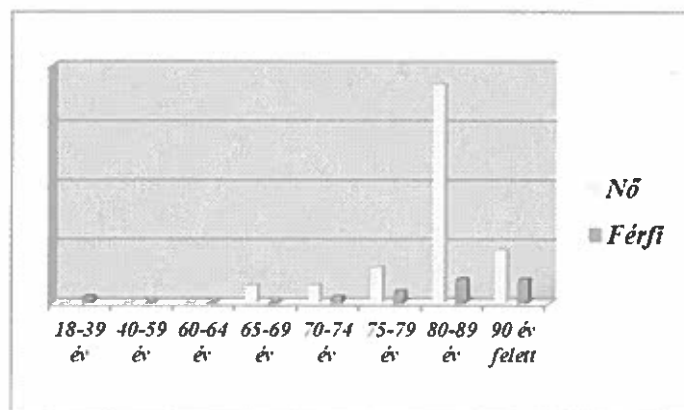
2012 nyaratól a szolgáltatás biztosítása állami feladattá vált, az SZGYF a feladat ellátására további szerződést kötött.

2018. év december 31-én 66 készülékkel összesen 69 szociálisan rászoruló személy ellátására került sor.

33. sz. táblázat

A jelzőrendszeres házi segítségnyújtásban részesülők száma és életkor szerinti megoszlása

	Nő	Férfi
18-39 év	0	1
40-59 év	0	0
60-64 év	0	0
65-69 év	3	0
70-74 év	3	1
75-79 év	6	2
80-89 év	37	4
90 év felett	9	4
Összesen:	58	12



Forrás: Zalaegerszegi Gondozási Központ 2018.

Az ellátásban részesülő 84 %-a nő, és 78%-a 80 év feletti.

34. sz. táblázat

Az ellátottak szociális rászorultság szerinti megoszlása 2018. évben

Egyedül élő 65 év feletti	70
Egyedül élő súlyos fogyatékos	1
Kétszemélyes háztartásban élő 65 év feletti	16
zem	0
Összesen	87



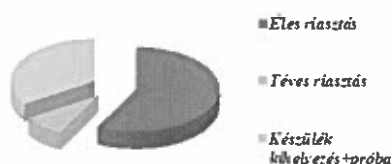
Forrás: Zalaegerszegi Gondozási Központ 2018.

A szociális rászorultság szerinti megoszlást tekintve elmondható, hogy zömében egyedül élő, 65 év feletti kéri a gélyhívó készüléket.

Segítségkérések számának alakulása

Év	2012	2013	2014	2015	2016	2017	2018
Segélykérések száma	124	77	169	98	79	97	85

	Január	Február	Március	Április	Május	Június	Július	Augusztus	Szeptember	Október	November	December	Összesen
Éles riasztás	8	5	3	2	4	1	4	6	7	3	4	2	49
Téves riasztás	0	0	0	1	1	2	1	1	0	0	1	0	7
Készülék kihelyezés+próba	1	2	2	0	6	2	4	2	0	4	4	2	29



Forrás: Zalaegerszegi Gondozási Központ 2018.

A riasztások száma 2018 évben 85 volt, melyből a gondozói segítséget igénylő riasztások száma 49, a téves riasztások száma 7 volt. 29 riasztás egyéb okból történt (próba, új készülék kihelyezése, rendszerteszt). A riasztásokat 41%-ban rosszullet, betegség; 41%-ban elesés indokolta, 18%-a a riasztásoknak téves volt.

Az ellátásra várakozók száma az előző évekhez képest továbbra is magas volt, az év során 41 fő várakozott a készülékre, 2018. december 31-én 16-an várakoztak. Igény lenne a szolgáltatás bővítésére, ugyanakkor a szolgáltatás jövőjére vonatkozó tervek megvalósulása húzódik; az állami fenntartó megyei szinten részben megkezdte a szolgáltatás átvételét. A műszaki rendszer 15 éves, ma már nem tekinthető korszerűnek, teljes cseréire szorulna. Az év során több esetben volt szükség a készülékek szervizelésére, a gyakoribb rendszerteszt alkalmazására.

III.8.4.1.5. Utcai szociális munka

Az utcai szociális munka keretében biztosítani kell az utcán tartózkodó hajléktalan személy helyzetének, életkörülményeinek figyelemmel kísérését, szükség esetén ellátásának kezdeményezését, illetve az ellátás biztosításához kapcsolódó intézkedés megtételét.

A szolgálatot **Hajléktalanok Átmeneti Gondozási Központja** keretében 2 fő szakember (koordinátor és gondozó) látja el, az ellátást 2018. évben 197 fő vette igénybe, amely létszám a két évvel korábbihoz képest 60 %-os emelkedést mutat.

Az intézmény folyamatosan kapcsolatot tart fenn az utcán élő hajléktalanokkal, egyéni esetkezelést folytatva és személyre szabott segítségnyújtásban tudják részesíteni klienseiket. Szükség esetén kezdeményezik, illetve elősegítik a megfelelő intézményi elhelyezésüket, folyamatos tájékoztatásban részesítik őket a velük kapcsolatos jogszabályi, segélyezési változásokról, lehetőségekről. Segítséget nyújtanak továbbá az utcán élőknek hivatalos ügyeik intézésében, lehetőségük van jogi segítségnyújtásra is.

Az utcán végzett munka elsősorban ártalomcsökkentésre irányul ennek érdekében az utcán élőknek, különösen a téli időszakban speciális természetbeni ellátásokat is szervez az

intézmény (teajarat, tartós élelmiszerek, takaró). Krízishelyzetekben pedig nagy hangsúlyt helyeznek az azonnali és megfelelő beavatkozásra, amelyet elősegít a Hajléktalanok Átmeneti Gondozási Központja széles szolgáltatási köre, amely lehetőséget nyújt mindehhez.

Az utcai szociális szolgálat a Zalaegerszeg Ady út 29. szám alatt folytatja munkáját. A telephely városközpontban történő kialakításával a szolgáltatás „közelebb” kerül az ellátandó célcsoporthoz, így hatékonyabban tudja ellátni feladatát.

Az utcán élők ellátása során prioritást élvez krízisintervenciók tevékenysége az intézménynek. A szolgáltatásaikat igénybe vevők egészségi állapotából, a téli időszak és az utcai lét okozta ártalmak csökkentése a következő legnagyobb hangsúllyal rendelkező feladata a szervezetnek. Ezeken túl az ellátottak szolgáltatásokhoz való hozzáféréseinek elősegítése, ezen keresztül és egyéb programok megvalósításával az utcai életmód megszüntetésének elősegítése, működésük egészét áthatóan pedig a társadalmi befogadás erősítése, a hajléktalan emberekkel kapcsolatos előítéletek csökkentése is feladataik közé tartozik.

Pályázati programok 2018-ban:

Nappali Melegedő támogatása:	1.780.000,-Ft - → EMMI
Krízis autó működtetése: (EMMI)	1.000.000,-Ft - → Hajléktalanokért Közalapítvány
Krízis autó működtetése:	150.000,-Ft - → Keszthely Város Önkormányzata
Eü. ellátás, gyógyszer-kötszer: (EMMI)	510.000,-Ft - → Hajléktalanokért Közalapítvány
Diszpécser szolgálat működése: (EMMI)	10.000.000,-Ft - → Hajléktalanokért Közalapítvány
Utcai szociális szolgálat fejlesztése („Vörös kód): (EMMI)	900.000,-Ft - → Hajléktalanokért Közalapítvány
Női éjjeli menedékhely bővítése 20 férőhellyel: (EMMI)	4.265.000,-Ft - → Hajléktalanokért Közalapítvány
Országos Foglalkoztatási mintaprogram:	22.018.652,-Ft - → Belügyminisztérium

BM pályázat, mely a megyében 12 fő (Zalaegerszegen 6 fő) álláskereső hajléktalan közfoglalkoztatási jogviszonyban történő foglalkoztatása intézményi takarító, kisegítő munkakörben. A pályázat ideje: 2018.03.01.-2019.02.28.

RSZTOP program hajléktalan emberek részére történő kiegészítő étkeztetés-szolgáltatás.

Jelenleg napi 90 adag csomagolt meleg étel, - melyet mikrohullámú sütőben melegíthető adagonkénti csomagolásban- kerül kiosztásra intézményben, illetve az utcai hajléktalanok körében Zalaegerszegen.

Az RSZTOP program célja: megfelelő minőségű, tápláló és vitaminokban gazdag élelem biztosítása napi rendszerességgel hajléktalan emberek (hajléktalanok átmeneti szállásán élők, éjjeli menedékhelyen alvók, nappali melegedőt használók, utcán, közterületen vagy nem lakás céljára szolgáló helyen élők, elsőként lakhatásban élők) részére.

DJP Pont kialakítása: Az intézmény sikeresen pályázott a Digitális Jólét Pontok fejlesztése című pályázati kiíráson, amely eredményeként ismeretterjesztő rendezvényeket/képzéseket, illetve folyamatos hozzáférést tudnak biztosítani lakóik részére különböző infokommunikációs eszközökhöz, valamint kialakításra kerül az intézményben az un. „Közösségi internet hozzáférési pont”, mellyel további szolgáltatáshoz tudják juttatni az ellátottakat.

36. sz. táblázat

Hajléktalanok Átmeneti Gondozási Központja által biztosított ellátások igénybevételének alakulása

	Ellátási forma	Engedélyezett férőhely/létszám	Ellátottak száma fő		Kihasznátság %	
			2017. év	2018. év	2017. év	2018. év
1	Átmeneti szállás	40	58	53	100	100
2	Éjjeli menedékhely (férfi)	20	104	98	147	144
3	Éjjeli menedékhely (női)	10	55	55	147	144
4	Időszakos éjjeli m. hely	20	25	28	100	100
5	Nappali melegedő	20	182	188	183	193
6	Népkonyha	120	168	172	101	101
7	Utcai szociális munka	1	178	197	100	100

III.8.4.1.6. Időskorúak nappali ellátása

A nappali ellátás hajléktalan személyek és elsősorban a saját otthonukban élő,

- tizenhatalcadik életévüket betöltött, egészségi állapotuk vagy idős koruk miatt szociális és mentális támogatásra szoruló, önmaguk ellátására részben képes személyek,
 - tizenhatalcadik életévüket betöltött, fekvőbeteg-gyógyintézeti kezelést nem igénylő pszichiátriai betegek, illetve szenvedélybetegek,
 - harmadik életévüket betöltött, önkiszolgálásra részben képes vagy önellátásra nem képes, de felügyeletre szoruló fogyatékos, illetve autista személyek
- részére biztosít lehetőséget a napközbeni tartózkodásra, társas kapcsolatokra, valamint az alapvető higiéniai szükségleteik kielégítésére, továbbá igény szerint megszervezi az ellátottak napközbeni étkeztetését.

A demográfiai adatok vizsgálatánál már megállapítást nyert az egész ország területét érintő előregedő társadalom ténye. A Zalaegerszegen élő 60 év felettek száma is fokozatosan emelkedik. Fokozott figyelmet igényel a 75 év felettek magas aránya.

Az **idősek nappali ellátása** a Zalaegerszegi Gondozási Központ feladata. Az idősek ellátása 3 telephelyen működő idősek klubjaiban, 120 férőhelyen történik.
2018. december 31-én az ellátottak száma 93 fő volt.

37. sz. táblázat

Férőhely kihasználtság alakulása az idősek nappali ellátásában

Időszak	Klubtagok száma december 31-én (fő)	Napi átlag megjelentek száma (fő)
2012	103	82
2013	102	81
2014	101	79
2015	100	79
2016	101	79
2017	99	75
2018	93	74

Forrás: Zalaegerszegi Gondozási Központ 2018.

Az idős nappali ellátást igénybe vevők száma az utóbbi években stagnál, látogatottsága viszonylagos állandóságot mutat, azonban vannak nehézségek, melyekre figyelemmel kell lennünk a mindennapi programok szervezése során.

Természetesen az intézményi kihasználtságon belül az egyes klubok igénybevételi szintje között is vannak különbségek.

Látható, hogy az ellátási kapacitás a felmerült igényekhez képest összességében megfelelő, várakozási idő nincs, a jelentkező szükségleteket jellemzően képes kielégíteni az intézmény.

Az ellátottak 69 %-a nő és 43%-a 80 éven felüli. Ez az arány – összehasonlítva más ellátásokban részesülők arányával - arra utal, hogy az életkor előrehaladtával egyre inkább más típusú szükségletek iránti igények merülnek fel (pl. otthoni gondozás, intézményi elhelyezés).

Demens személyek nappali ellátása:

A demens személyek nappali ellátása egy új típusú szolgáltatási forma, amelynek keretében valósítható meg a Pszichiátriai/Neurológiai Szakkollégium által befogadott demencia centrum demencia kórképet megállapító szakvéleményével rendelkező személyek szakszerű nappali ellátása.

Ez az új típusú ellátási forma 2009. július 1-jétől a Zalaegerszegi Gondozási Központ keretében működő **Landorhegyi Idősek Klubja** keretén belül működik **10 férőhellyel**.

2018. december 31-én 6 fő vette igénybe az ellátást, az év során 4 felvétel és 1 megszűnés volt. Az ellátottak közül 1 férfi, 4 fő 80 év feletti.

III.8.4.1.7. Pszichiátriai és szenvedélybetegek nappali ellátása

A *pszichiátriai és szenvedélybetegek nappali intézménye* elsődleges feladata, hogy egyénre szabott rehabilitációs terv mellett elősegítse az igénybevevők társadalmi reintegrációját az intézmény által biztosított 30 férőhelyen (amelyből 20 férőhely szolgál a pszichiátriai betegek és 10 férőhely a szenvedélybeteg ellátására).

38. sz. táblázat

A pszichiátriai és szenvedélybetegek nappali intézményében ellátottak számának alakulása

	2012	2013	2014	2015	2016	2017	2018
Ellátottak száma előző év végén	16	20	17	24	25	24	25
Ellátásba vettek száma	9	2	11	7	6	6	8
Ellátásból kikerültek száma	5	5	4	6	7	5	6
Ellátottak száma tárgyév végén	20	17	24	25	24	25	27

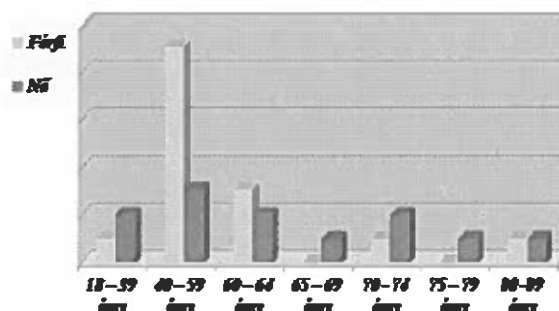
Forrás: Zalaegerszegi Gondozási Központ 2018.

2018. december 31-én a taglétszám: 27 fő, ebből 17 fő pszichiátriai beteg, 10 fő szenvedélybeteg.

39. sz. táblázat

Az ellátottak kor és nem szerinti megoszlása 2018. évben

Életkor	Férfi	Nő
18 – 39 éves	1	2
40 – 59 éves	9	3
60 – 64 éves	3	2
65 – 69 éves	0	1
70 - 74 éves	1	2
75 – 79 éves	0	1
80 -89 éves	1	1
Összesen:	15	12



Forrás: Zalaegerszegi Gondozási Központ 2018.

III.8.4.1.8. Fogyatékos személyek nappali ellátása

A *fogyatékkal élők nappali intézménye* a harmadik életévüket betöltött, önkiszolgálásra részben képes vagy önellátásra nem képes, és felügyeletre szoruló fogyatékos, illetve autista személyek részére biztosít lehetőséget a napközbeni tartózkodásra, társas kapcsolatokra, valamint az alapvető higiéniai szükségleteik kielégítésére, továbbá igény szerint megszervezi az ellátottak napközbeni étkeztetését.

A fogyatékos személyek nappali ellátást 2011. október 1-je óta a Magyarországi Református Egyház által fenntartott **Mandulavirág Fogyatékkal Élők Református Gondozóháza** biztosítja.

A fogyatékkal élők integrált intézménye

- **30 férőhelyes nappali intézményből,**
- **39 férőhelyes tartós bentlakásos ápolást, gondozást nyújtó intézményből áll.**

Az intézményhez támogató szolgálat is csatlakozik.

III.8.4.1.9. Hajléktalan személyek nappali ellátása

A hajléktalan személyek nappali ellátása a Magyar Vöröskereszt Zala Megyei Szervezete által fenntartott **Hajléktalanok Átmeneti Gondozási Központja** keretében működik.

A nappali melegedőn az engedélyezett férőhelyek száma 20fő/nap, 2018. évben összesen 188 fő vette igénybe az ellátást, ez megfelel a korábbi évek adatainak.

A nappali melegedő szolgáltatásait a hajléktalanság határára sodródott, de szívességi alapon még éjszakai szálláslehetőséget találó deprivált személyek, illetve az éjjeli menedékhely kliensei veszik igénybe. A nappali melegedő elnevezéséből következően különösen ősszel és télen tölti be azt a funkciót, amire eredendően rendeltetett. Az intézmény arra törekszik, hogy ez a szolgáltatási forma az eredeti célon túlmutatva a különösen hátrányos helyzetben lévő emberek közösségi házaként működjön.

Az igényekhez igazodva a nappali tartózkodás keretében lehetőséget kínál társas kapcsolatok kialakítására, kötetlen beszélgetésekre, tévészésre, rádiózásra, tisztálkodásra, könyvtár használatára, ruha és élelmiszer adományok igénylésére, szociális és mentális segítségnyújtásra.

A nappali melegedőben lehetőség nyílik az igénybevevőknek személyes ruházatuk tisztítására, ételmelegítésre, főzésre és az étel elfogyasztására. A nappali melegedő igénybevétele térítésmentes.

III.8.4.2. Szakosított ellátások

III.8.4.2.1. Idősek gondozóháza

Az idősek átmeneti elhelyezését – a **Zalaegerszegi Gondozási Központ** keretében működő – Idősek Gondozóháza biztosítja, az engedélyezett férőhelyek száma 42 fő.

Az Idősek Gondozó Háza ideiglenes bentlakás - legfeljebb 4 hónap - időtartama alatt folyamatos, teljes körű ellátást, ápolást, gondozást biztosít. Az intézmény vezetője indokolt esetben engedélyezi az ellátás időtartamának további egy évvel történő meghosszabbítását az intézmény orvosának javaslata alapján.

A gondozóház átmenet a saját otthon és a tartós bentlakásos intézmény között.

Az Idősek Gondozóházában azoknak a nyugdíjkorhatárt betöltött idős embereknek a gondozását végezzük, akiknek egészségi állapota rendszeres gyógyintézeti kezelést nem igényel, ugyanakkor önellátásra nem, vagy csak folyamatos segítséggel képes. Jól képzett gondozónők és belgyógyász, geriáter szakorvos segíti testi-lelki egészségük megőrzését.

2018. december 31-én 41 ellátottja volt az intézménynek, 48 főnek szűnt meg az ellátása és ugyanennyi főt vett fel az intézmény.

A gondozottak 20%-a 90 év feletti, többsége (60 %) 80 év feletti volt 2018. évben.

Az ellátottak között sok a súlyos beteg, soha nem látott módon megszorodtak a szakápolói teendők: decubitusok, lábszárfekélyek, egyéb sebellátás, bélsztómák, állandó katéterek, PEG-ek, tracheostoma, oxigén kezelés, időnkénti infúziós terápia volt sorolható a mindennapi gondozás mellé.

Továbbra is jelentős igény mutatkozik ezen ellátási forma iránt. Jelenleg az elhelyezésre várakozók száma 87 fő, ami jelentősen meghaladja az intézmény engedélyezett férőhelyeinek a számát.

Emelkedő tendenciát mutat a demenciában, illetve más pszichiátriai betegségben szenvedők ellátásának igénye, de fogadásuk, ápolásuk nehézségekbe ütközik, mert részükre differenciált elhelyezést –jogszabályoknak megfelelően- az intézmény jelenleg nem tudja biztosítani.

40. sz. táblázat

Az átmeneti ellátás megszűnésének okai

	2013	2014	2015	2016	2017	2018
Gondozása megszűnt	16	28	21	24	20	16
Tartós intézménybe került	15	19	13	24	26	12
Elhunyt	13	15	6	27	11	20
Összesen:	44	62	40	75	57	48

Forrás: Zalaegerszegi Gondozási Központ 2018.

A szolgáltatást igénybe vevők egyre hosszabb időre veszik igénybe a gondozóházi elhelyezést, folyamatosan csökken az ellátásból kikerülők száma.

Ennek oka, hogy az erőteljesebben mozgáskorlátozott személyek egészségi állapotuk miatt otthonukba nem helyezhetők vissza, idősotthoni elhelyezésre várakoznak. Átlagosan 1-2 fő kéri téli időszakban a fűtési, lakhatási problémák miatt, ill. a tavaszi és nyári hónapokban a családtagok elutazása, pihenése vagy épp a gondoskodó családtag megbetegedése miatt az átmeneti elhelyezést.

Az engedélyezett 1 év 4 hónap lejárta után sok esetben nem teljesült a bentlakásos intézményi elhelyezés férőhely hiányában, így Ápolási Osztályokra helyezték el a hozzátartozók ellátottjainkat.

Az átmeneti intézményi férőhelyeinken az ellátottak nagy része tartós segítségnyújtást igényel. Az idősotthoni várólisták hosszúk, ezért az átmeneti otthonokban keresnek helyet, amíg egy-egy bentlakásos intézményben felszabadul a hely.

III.8.4.2.2. Hajléktalanok éjjeli menedékhelye és átmeneti szállása

A hajléktalan személyek *éjjeli menedékhelye és átmeneti szállása* a Magyar Vöröskereszt Zala megyei Szervezete által fenntartott **Hajléktalanok Átmeneti Gondozási Központja** keretében történik.

Az *Éjjeli menedékhely* (30 fő) ellátási forma *célja*, hogy térítésmentesen, bürokratikus eljárás, várakozás, és különösebb feltételek nélkül, azonnali szükségmegoldásként emberi mértékkel elfogadható színvonalú (tisztá fűtött helyiség, alvási, tisztálkodási, lehetőség) biztonságos szállást nyújtson a rászorulóknak néhány éjszakára. „Előgondozóként” is funkcionál: biztosítja a hajléktalan személynek, az átmeneti szállására való felvétel feltételeinek megismerését, lehetőséget ad arra, hogy viselkedésével igazolja alkalmasságát a bekerülésre, a szálló normáinak megtartására. Az éjjeli menedékhely, mint alacsonyabb ellátási szint még akkor is segítséget nyújt, ha az Átmeneti szállót a lakó sorozatos normasértés miatt kényszerül elhagyni. Az éjjeli menedékhely lakóinak lehetőségük van a népkonyha és a csomagmegőrző szolgáltatásainak igénybevételére.

Az *Átmeneti szállás* (40 fő) célja, hogy maximum 12 havi időtartamra (mely hosszabbítható) az otthont, segítő közösségével részben a családot is pótló, biztonságos háttérrel nyújtson a rendszeres munkavégzéshez, valamint a későbbi autonóm életvitel megalapozásához, társas kapcsolatok rendezéséhez. Az egyéb szakellátásokban történő elhelyezés előtt egy utolsó adaptációs lehetőséget kínál azon szociálisan-egzisztenciálisan ellehetetlenült személyeknek, akik a szálló normáinak elfogadására képesek.

Az éjjeli menedékhelyen az engedélyezett férőhelyek száma 30 (téli időszakban + 20 férőhely), míg az átmeneti szállón 40.

Az elmúlt év során az éjjeli menedékhelyet összesen 153 fő, míg az átmeneti szállót 53 fő vette igénybe, a kihasználtság így szinte az év egészében 100% feletti volt.

III.8.4.2.3. Idősek otthona

Az Idősek Otthona tartós, *végleges elhelyezést biztosító intézmény*, amely differenciált ellátást (normál férőhely, emelt szintű férőhely, demens részleg) biztosít az öregségi nyugdíjkorhatárt betöltött, kivételes esetben 18. életévét betöltött személyek számára, akik önmaguk ellátására nem, vagy csak folyamatos segítséggel képesek, ugyanakkor rendszeres gyógyintézeti kezelést nem igényelnek. Az intézmény engedélyezett férőhelyeinek száma: 98 fő.

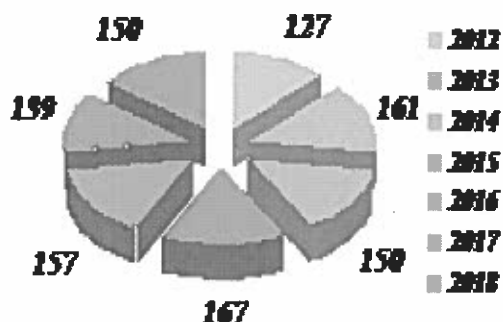
Az intézményi férőhelyek megoszlása jelenleg az alábbiak szerint alakul:

- Átlagos ápolást-gondozást nyújtó részleg: 68 férőhely
- Emelt szintű elhelyezést biztosító részleg: 6 férőhely
- Demens részleg: 24 férőhely

A várakozók száma 2018. december 31-én 150 fő, közülük 64-en soron kívül.

**Az Idősek Otthonában
felvételre várakozók száma**

Év	Várakozók száma
2012	127
2013	161
2014	150
2015	167
2016	157
2017	139
2018	150



Forrás: Zalaegerszegi Gondozási Központ 2018.

Az Idősek Otthonában élő ellátottak egészségi állapota meglehetősen leromlott, jellemző a multimorbiditás. A gondozottak közül önellátó mindössze 3 fő (3%), részben önellátó: 23 fő (24 %), önellátásra képtelen: 69 fő (73 %).

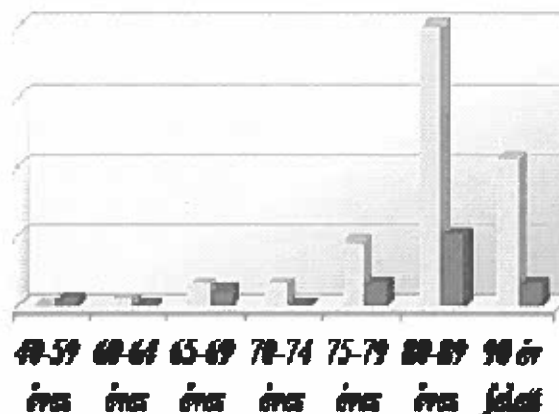
Az egészségi állapot hanyatlásának következménye, hogy a lakók közül egyre kevesebben vonhatók be a foglalkoztatásba, az ápolási, és gondozási szükséglet emelkedése pedig a személyzet mentális és fizikális leterheltségét fokozza. Évről évre növekszik a szellemi hanyatlás miatt ellátásra szoruló gondozottak száma, jelenleg az ellátottak 28 %-a súlyos, illetve 8 %-a középsúlyos kórképpel küzd.

Az ellátottak nemenkénti arányát vizsgálva megállapítható, hogy a demográfiai trendeknek megfelelő.

42. sz. táblázat

**Az Idősek Otthonában ellátottak nem és életkor szerinti megoszlása
[2018. december 31-i állapot]**

Életkor	Nő	Férfi
40-59 éves	0	1
60-64 éves	1	0
65-69 éves	3	2
70-74 éves	3	0
75-79 éves	9	3
80-89 éves	40	10
90 év felett	21	3
Összesen:	77	19



Forrás: Zalaegerszegi Gondozási Központ 2018.

Az ellátottak 78 %-a 80 év feletti. Az intézményben ellátottak közel 3/4-e (72,6 %-a) önellátásra képtelen, jelentős ápolási, gondozási szükséglettel rendelkezik.

III.8.4.2.4. Fogyatékos személyek otthona

A *fogyatékos személyek otthonában* az a fogyatékos személy látható el, akinek oktatására, képzésére, foglalkoztatására, valamint gondozására csak intézményi keretek között van lehetőség.

Az ellátást 2011. október 1-je óta a Magyarországi Református Egyház által fenntartott **Mandulavirág Fogyatékkal Élők Református Gondozóháza** biztosítja. Jelenleg a 39 férőhelyen 39 fő gondozását végzik.

A Református Gondozóház munkája három fő pilléren nyugszik a szakmai programját tekintve:

- A sérült ember méltóságát kiemelten figyelembe vevő, a magyar gyógypedagógia értékeinek, hagyományainak, sokszínű, gazdag tudásának beépítése a mindennapokba – a szociális intézményi lét hangsúlyozása helyett olyan gyógypedagógiai intézmény kialakítása, ahol a felnőtt korú sérült ember is állapotához igazodó fejlesztést, foglalkoztatást, figyelmet és lehetőséget kap.
- A sérült ember társadalmi integrálása – láthatóvá és természetessé tenni a sérült emberek megjelenését a hagyományos színtereken, a mindennapi helyzetekben és környezetekben, ezzel társadalmi elfogadásukat támogatni.
- A keresztyén értékrenden, a református hagyományokon alapuló szemlélet kialakítása, a diakónia (jelentése szeretetszolgálat, „porig hajlás”) mindennapi megjelenése – a krisztusi tanítás hangsúlyozása és megélése a kapcsolatokban, a tevékenységekben, a munkában, az egymáshoz való fordulásban.

III.8.4.3. Gyermekjóléti/gyermekvédelmi ellátások

III.8.4.3.1. Bölcsődei ellátás

A gyermekek napközbeni ellátásaként az életkornak megfelelő nappali felügyeletet, gondozást, nevelést, foglalkoztatást és étkeztetést kell megszervezni azon gyermekek számára, akiknek szülei, törvényes képviselői

- munkavégzésük - ideértve a gyermekgondozási díj, a gyermekgondozást segítő ellátás és a gyermeknevelési támogatás folyósítása melletti munkavégzést is -,
- munkaerő-piaci részvételt elősegítő programban,
- képzésben való részvételük,
- nappali rendszerű iskolai oktatásban, a nappali oktatás munkarendje szerint szervezett felnőttoktatásban, felsőoktatási intézményben nappali képzésben való részvételük,
- betegségük
- vagy egyéb ok miatt napközbeni ellátásukról nem tudnak gondoskodni.

A bölcsőde a 3 éven aluli gyermekek napközbeni ellátását, szakszerű gondozását és nevelését biztosító intézmény.

A gyermekjóléti alapellátás feladatkörébe tartozik a bölcsődék működtetése. Zalaegerszegen jelenleg 4 önkormányzati fenntartású bölcsőde működik 396 férőhellyel.

Zalaegerszeg Megyei Jogú Város Egyesített Bölcsődéi tagbölcsődéinek ellátási területe Zalaegerszeg közigazgatási területére terjed ki.

2015 szeptemberétől az intézmény felvételi szabályzata – a jogszabályváltozásokat követve – módosult: „A bölcsőde a szolgáltatói nyilvántartásban szereplő férőhelyszáma legfeljebb

15%-áig az ellátási területén kívül lakóhellyel, ennek hiányában tartózkodási hellyel rendelkező gyermek ellátását is biztosíthatja, feltéve, hogy az ellátási területén lakóhellyel, ennek hiányában tartózkodási hellyel rendelkező valamennyi bölcsődei ellátást igénylő és arra jogosult gyermek ellátását biztosítani tudja.”

43. sz. táblázat

Feltöltöttség a tagbölcsődékben

Év	Cseperedő Bölcsőde	Napsugár Bölcsőde	Úrhajós Bölcsőde	Tipegő Bölcsőde	Egyesített Bölcsőde
2006.	116,3%	108,8%	120%	121,7%	116,07%
2007.	121,4%	134,4%	132,1%	124,3%	130,7%
2008.	127,4%	145,6%	147,3%	139,8%	139,4%
2009.	134,90%	143%	147,2 %	148,4%	142,4%
2010.	135,6%	132%	134,8%	140,8%	136%
2011.	90,00%	70%	95%	97%	88%
2012.	94%	84%	96%	76%	88%
2013.	73%	66%	73%	66%	69%
2014.	93%	81%	87%	91%	88%
2015.	91%	83%	91%	96%	90%
2016.	87%	64%	88%	83%	80%
2017.	85%	59%	83%	88%	79%
2018.	82%	88%	89%	85%	86%

Forrás: Zalaegerszegi Egyesített Bölcsődék 2018.

A 2010. évet megelőző szabályozás lehetőséget adott a felvételek tekintetében a jogszabályban meghatározott maximális csoportlétszámtól (10 fő) való eltérésre. Ezt követően a bölcsődei csoportokban gondozható gyermekek számát – életkortól függően – 12 illetve 14 főben maximalta a személyes gondoskodást nyújtó gyermekjóléti, gyermekvédelmi intézmények, valamint személyek szakmai feladatairól és működésük feltételeiről szóló 15/1998. NM. rendelet úgy, hogy ezt a létszámot átlépni nem lehet. Így állt elő az a helyzet, hogy a 2011. évi felvételi eljárásban egyrészt a korábbiakhoz képest kevesebb gyermek került felvételre, valamint több gyermek került várólistára. A szabályozást tovább szigorította a TAJ alapú elektronikus nyilvántartás bevezetése. Ebbe a központi nyilvántartásba kerül be az ellátás kezdőnapján minden bölcsődei ellátott, naponta jelentés történik jelenlétéről vagy hiányzásáról. Bevezetésétől ez a nyilvántartás képezi az állami támogatás számításának alapját is.

A bölcsődék feltöltöttségében az alábbi tendenciák játszanak szerepet.

- nem csak az ún. évvesztes gyermekek mennek át óvodába 3. életévük betöltésekor (szeptember 1. és december 31. között), hanem január után is a két lakótelepi bölcsődénkből 3. életévük betöltése utáni napon átvitték a gyermekeket óvodába.
- a felvételt kért gyermekek tekintetében lényegesen kevesebb alkalommal kértek a szülők halasztást a bölcsőde megkezdésére, tapasztalataink szerint a szülők átgondoltabban tervezik a munkába való visszatérést, amit a munkaadók is szorgalmazznak.
- kisebb számban mondtak vissza bölcsődei férőhelyet az előző évhez képest, ami a rendkívüli kérelmet beadott családok helyzetét nehezítette meg.

Ezen okok miatt a bölcsődék **feltöltöttségének** mértéke 2011. évtől **megettorpanást** mutat.

A bölcsődék kihasználtsági mutatói

A nyitvatartási napok száma a bölcsődékben 2018. évben 241 volt (kivételek a Cseperedő bölcsődét: ott 251 nap volt). A decemberi ünnepek között nem üzemeltek a bölcsődék. A bölcsődei évközi leállások alkalmával (nyári leállás, decemberi ünnepek közötti igények, bölcsődék napja) a szülők körében az igények minden esetben írásban kerültek felmérésre.

44. sz. táblázat

A bölcsődék kihasználtsága

Év	Cseperedő Bölcsőde	Napsugár Bölcsőde	Úrhajós Bölcsőde	Tipegő Bölcsőde	Egyesített Bölcsőde
2006.	89,50%	84,35%	89,02%	81,77%	85,79%
2007.	88,70%	97,20%	95,90%	89,20%	92,80%
2008.	98,40%	111,40%	101,20%	97,80%	102,40%
2009.	102,10%	106%	103,50%	103,40%	103,90%
2010.	95%	94%	87,60%	95,80%	93,10%
2011.	70,1%	67,7%	68%	69,4%	68,8%
2012.	73%	68%	69%	67%	66%
2013.	61%	59%	65%	55%	60%
2014.	65%	57%	61%	62%	61%
2015.	66%	57%	64%	66%	63%
2016.	65%	60%	65%	63%	63%
2017.	63%	59%	64%	64%	63%
2018.	60%	60%	63%	63%	62%

Forrás: Zalaegerszegi Egyesített Bölcsődék 2018.

A 2013 évi mélyponthoz képest a bölcsődék kihasználtsága enyhe emelkedést mutatott és beállt a 62-63 %-os átlagra. A bölcsődék kihasználtsága mindig párhuzamosan mozog a feltöltöttséggel (az eltérés általában 20-40 % között mozog). A feltöltöttség 2018 évben az előző évhez képest 7%-kal emelkedett, ami a kihasználtság növekedését nem vonta magával.

A korábbi évek feltöltöttségének havonkénti és bölcsődénkénti közös jellemzői:

- a januártól májusig tartó folyamatos egyenletes gyermeklétszám növekedés;
- az augusztusig tartó vagy folyamatos, vagy hirtelen csökkenés, ami a gyermekek óvodába való eltávozásából, a nyári iskolai és óvodai szünetekből adódik;
- ezt követően pedig szeptembertől a feltöltöttség lassan, egyenletesen növekszik az újonnan érkezők beszoktatásával

Egy adott évben a ténylegesen ellátott gyermekek száma a százalékban mutatott kihasználtsághoz képest megítélésünk szerint pontosabb képet mutat arról, hogy arányaiban nagy visszaesés nincs az ellátottak tényleges számában.

A bölcsődék kihasználtsága

	<i>Cseperedő</i>	<i>Napsugár</i>	<i>Tipegő</i>	<i>Úrhajós</i>	<i>E.B.</i>	<i>számítás alapja</i>
2007.	16172	17725	12200	13124	59221	étkezési napok
2008.	18177	20492	13607	13964	66240	
2009.	19915	19912	14581	14587	68995	
2010.	15469	20023	15469	13634	64595	tényleges jelenlét
2011.	17218	19075	14560	13918	64771	
2012.	16771	18085	13128	13177	61160	
2013.	14675	16289	11433	13264	55661	tényleges jelenlét
2014.	14871	15335	12125	15925	58256	tényleges jelenlét
2015.	15283	15728	12864	16289	60614	tényleges jelenlét
2016.	15109	16028	12524	16907	60568	tényleges jelenlét
2017.	14161	14688	12466	15786	57101	tényleges jelenlét
2018.	13006	15843	12358	16264	57471	tényleges jelenlét

Forrás: Zalaegerszegi Egyesített Bölcsődék 2018.

A csökkenő feltöltöttség és kihasználtsági mutatók javítása, a kihasználtság optimalizálása érdekében az alábbi intézkedéseket tette az intézmény:

- Felére csökkentették a nyári leállások időtartamát (minden egyes leállási nap 1 főnyi normatíva veszteséget jelent a tapasztalati adatok alapján)
- Minden lehetőséget megragadnak a bölcsődék népszerűsítésére (honlap, média, fb)
- Differenciálják a szolgáltatásaikat, hogy a bölcsődei alapellátásban azok részesüljenek, akiknek rendszeresen (napi szinten) szüksége van az ellátásra (időszakos gyermekfelügyelet), hiszen a jelenlegi normatíva számítási mód szempontjából ez kulcsfontosságú
- Az elmúlt két évben nagyobb odafigyeléssel, tudatosan törekedtek arra, hogy május-júniustól figyelemmel kísérjék a gyermekeknek a nyár folyamán a bölcsődéből való kimaradását, hiszen a tapasztalatok azt mutatták, hogy – ha nem is magas számban – minden bölcsődében voltak olyan óvodába távozó gyerekek, akiket a nyári leállások után már nem hoztak bölcsődébe, ám a szülők ezt hivatalosan nem jelezték. Ennek következtében júniusban nem kezdhették meg azon gyermekek beszoktatását, akiknél a felvételi eljárásban erre igény mutatkozott, vagy felvételi kérelmüket az előző évi sikertelen felvétel miatt újra

beadták, vagy a sikertelen felvétel miatt az anyagilag lényegesen megterhelőbb időszakos gyermekfelügyeletet vették igénybe.

E törekvését az intézménynek támogatta a gondozási díj 2012. márciusában történő bevezetése, hiszen újszerű térítési díjról volt szó, fontosnak tartottuk – az egyébként lezajlott februári tájékoztatáson túl – egy májusi felmérés elvégzését a szülők körében.

A felmérés két célt szolgált:

- a szülők emlékeztető tájékoztatása a gondozási díj kapcsán arra, hogy ha gyermekük számára a bölcsődei ellátást nem veszik igénybe és arról írásban nem mondanak le, a gondozási díjat fizetniük kell
- pontosabb adataink legyenek a várhatóan a nyár folyamán megürülő bölcsődei férőhelyekről

A felmérés eredményeképpen úgy tűnik, részben sikerült a fenti jelenségek kezelésére megoldást találnunk.

A továbbiakban is szeretnénk folytatni ezt a gyakorlatot, ami reményeink szerint az alábbiakat eredményezi:

- jobb feltöltöttség és kihasználtság biztosítása – a szeptemberi feltöltöttség kisebb mértékű visszaesése
- a tavasszal-nyáron született gyermekek esetében a család igényeihez igazított elhelyezés biztosítása

A felvételi könyvek forgalmi adatai

2018-ban a felvételi könyvek év végére elért sorszáma szerint összesen **577 kisgyermek részesült a tárgyévben bölcsődei ellátásban.**

- 2017-ben: 560
- 2016-ban: 554
- 2015-ben: 593
- 2014-ben: 620
- 2013-ban: 581
- 2012-ben: 610
- 2011-ben: 650
- 2010-ben: 671
- 2009-ben: 648
- 2008-ban: 708
- 2007-ben: 612

2018-ban az év utolsó napján, a 396 férőhelyen 310 (78,3%) gondozott szerepelt nyilvántartásokban.

- 2017-ben: 309 (78%)
- 2016-ban 318 (80,3%)
- 2015-ben 308 (78%)
- 2014-ben 335 (85%)
- 2013-ban 299 (76%)
- 2012-ben 323 (88 %)
- 2011-ben 340 (92%)
- 2010-ben: 374 (124%)
- 2009-ben: 362 (129,3%)
- 2008-ban: 377 (134,6%)
- 2007-ben 366 (130,7 %)
- 2006-ban 325 (116%)

46. sz. táblázat

**A bölcsődékbe felvett gyermekek életkor szerinti megoszlása
2018. december 31. (KSH adatszolgáltatás szerint)**

	6 hó	6 – 12	13-18	19-24	25-30	31-36	37-42	42 felett	összesen
Cseperedő	0	0	2	12	15	22	10		61
Napsugár	0	0	4	12	27	38	10		91
Tipegő	0	2	2	9	27	22	5		67
Úrhajós	0	1	3	10	29	33	14	1	91
Z.E.B.	0	3	11	43	98	115	39	1	310
	1%		4%	14%	32%	37%	13%	0%	

Forrás: Zalaegerszegi Egyesített Bölcsődék 2018.

A tagbölcsődék tapasztalatai alapján:

- A gyermekek életkori megoszlása a korábbi évekhez képest jelentős elmozdulást nem mutat az alacsonyabb életkorok felé – a GYED extra hatása még nem kimutatható, annyi érzékelhető, hogy az évközi rendkívüli kérelmet benyújtó szülők gyermekei között magasabb számban vannak 6–12 hónapos gyermekek, ez a csoportbeosztásokban okoz változásokat év közben.
- Legnagyobb számban a 2-3 évesek vannak jelen.
- A 3 év felettek aránya az előző évhez képest nem változott.

A közoktatási törvény módosításai között szerepelt a 3. életévtől kötelező óvodáztatás 2015. szeptember 1-jei hatállyal. Ez a 3. életévüket augusztus 31.-ig betöltött gyermekek számára jelentett kötelező óvodai beiratkozást. Ezzel párhuzamosan a 15/1998 NM rendelet rendezte 2015 februárjától az év vesztes gyermekek bölcsődébe való felvehetőségét, ami a gyermekek szempontjából kedvező változás, hiszen hosszabb időt töltenek el bölcsődében, ami életkori sajátosságaik alapján is kedvező, illetve hosszabb távra tervezhetővé tette a bölcsőde számára a csoportokat.

A GYED extra megjelenésekor (2014. januártól) nem mutatkozott kiugró hatása az alacsonyabb életkorú gyermekek arányának növekedésében, míg 2014 második felétől már jelentős számban adtak be rendkívüli kérelmet az ezzel a lehetőséggel élni kívánó családok. Amíg korábban elégséges volt minden tagbölcsődében egy ún. csecsemő csoportszoba kialakítása, az elkövetkező időszakban nagyobb gyakorisággal válhat szükségessé, hogy 2 év alatti gyermekek számára kell helyet biztosítani. (Ezen csoportok 12 főre feltölthetőek csak.)

A 3 év alatti gyermekek napközbeni ellátása területén megítélésünk szerint a város elégséges kapacitásokkal rendelkezik, ezek bővítése nem szükséges.

Az alapellátáson túli szolgáltatások körében vannak még olyan területek, ahol a szülők körében tapasztalunk igényeket (nem tömegesen), de ezek kielégítésére a bölcsődék nem rendelkeznek a szükséges személyi és tárgyi feltételekkel, illetve a városban működő – nem önkormányzati fenntartású – szolgáltatók (családi napközik) sokkal könnyebben és rugalmasabban tudnak alkalmazkodni:

- Nyitvatartási időn túli felügyelet – erre a 15/1998 NM. rendelet 2017 január 1-i változásával a bölcsődék számára az alábbi lehetőség adott: *44. § (3) A bölcsőde...a napi nyitvatartási időn kívül is biztosíthatja a gyermekek felügyeletét*

ügyelet keretében. Az ügyelet igénybevételére a fenntartó külön térítés díjat állapíthat meg. Az ügyelet időtartama a napi három órát nem haladhatja meg azzal, hogy az ügyelet délután legfeljebb 19 óráig biztosítható.

- Otthoni gyermekgondozás
- Hétvégi gyermekfelügyelet
- Gyermekhotel

III.8.4.3.2. Helyettes szülői ellátás

A helyettes szülő a családban élő gyermek átmeneti gondozását - a működtető által készített egyéni gondozási-nevelési terv alapján - saját háztartásában biztosítja. Önkormányzatunk 2011. január 1. napjától kezdődően a gyermekek átmeneti gondozásának biztosításáról – 3 férőhellyel - Családsegítő Szolgálat és Gyermekjóléti Központ intézmény keretein belül – helyettes szülői hálózattal – gondoskodik.

Az elmúlt öt évben a gyermekek átmeneti gondozásának biztosítására igény nem volt.

III.8.4.3.3. Családok Átmenti Otthona

Az önkormányzattal kötött ellátási szerződés értelmében a Magyar Vöröskereszt Zala Megyei Szervezete működteti 40 férőhellyel.

A Családok Átmenti Otthona folyamatos munkarend szerint működő bentlakásos intézmény, amely a gyermekjóléti alapellátás keretében átmeneti gondozást biztosít. Az otthontalanná vált szülő kérelmére az intézményben helyezhető el a gyermek és szülője, akiknek elhelyezés hiányában lakhatásuk nem biztosított és így a gyermeket el kellene választani szülőjétől. Az intézmény célja, hogy átmeneti időre biztonságos és stabil háttérrel nyújtson az otthontalanná vált családok, gyermekes anyák, krízishelyzetbe került kismamák számára gyermekeik neveléséhez, gondozásához.

Az intézményben 2018. évben 23 család (52 gyermek, 34 felnőtt) kapott ellátást. Gondozásból kikerült 11 család. 3 család kérte felvételét családon belüli erőszak miatt. Mindhárom esetben az anya visszatért a bántalmazóhoz. 4 család albérletbe költözött, 1 család a szülői házba tért vissza, 2 család ismeretlen helyre költözött, 1 család saját tulajdonú házba. Két család esetén vált szükségessé ideiglenes hatályú elhelyezés, ahol a gyermekek nevelésbe vételére került sor.

Az intézmény férőhely kihasználtsága 100% feletti volt.

IV. FEJLESZTÉSI IRÁNYOK, FELADATOK A SZOLGÁLTATÁSOK BIZTOSÍTÁSÁNAK EGYES SZINTJEIN

Összhangban a szociális szolgáltatások területén végbemenő folyamatokkal, változásokkal, a helyi szociális ellátórendszer fejlesztési iránya, feladatai az alábbiakban foglalhatóak össze.

IV.1. Önkormányzati szabályozási, irányítási feladatok

IV.1.1. A helyi szociális rendeletek átfogó felülvizsgálata

Tervezett intézkedés: A szociális és gyermekjóléti/gyermekvédelmi ellátásokról, szolgáltatásokról szóló rendeletek folyamatos aktualizálása. A szabályozás során elsődleges cél a szolgáltatások célzottabbá tétele, a legrászorultabbak elérése, illetőleg a szolidaritás elvének erőteljesebb érvényesítése.

IV.2. Önkormányzati ellátási szintű feladatok

IV.2.1. Idősek tartós bentlakását biztosító intézmény fejlesztése keretében a demenciával küzdő gondozottak életkörülményeinek javítása, humánusabb környezet kialakítása.

A **program célja:** Idősek Otthonában a demenciával küzdő gondozottak életkörülményeinek javítása, kockázatoktól mentes, humánusabb élettér kialakítása.

Célcsoport: Az intézményben élő időskorúak, akiknek szellemi hanyatlás következtében egészségi állapotuk állandó felügyeletet, rendszeres segítséget és kockázatmentes körülményeket tesz szükségessé.

Tervezett intézkedés:

2020. évi költségvetésbe forrás tervezése, terveztetés, kivitelezés, a mozgáskorlátozott feljáró kialakítása a demens részleghez.

IV.2.2. Idősek tartós bentlakását biztosító intézményben az emelkedő szükségletekhez igazodó 30 fős férőhelybővítéssel kapcsolatos feladatok segítése.

A program célja:

A várható élettartam öröndetes emelkedése, a népesség korszerkezetének átalakulása folyamatosan egyre nagyobb kihívást jelent a közszolgáltatások - közöttük is elsősorban a szociális és az egészségügyi ellátórendszer – számára. Az ellátási szükségletek növekedése elsősorban az idősek ellátását végző bentlakásos intézményeket érinti.

Az öregedési index Zalában a legmagasabbak közé tartozik az országban, hosszú várólista van az intézményi ellátásokért, mert a meglévő kapacitás nem tudja kielégíteni a fokozatosan emelkedő szükségleteket.

Zalaegerszeg intézményeiben néhány év alatt megháromszorozódott az ellátásra várakozók száma, ezen tudna enyhíteni és jelentős segítséget nyújtani az egyházi fenntartó által tervezett szolgáltatásfejlesztés (férőhelybővítés).

2019. július 01. napjától a Magyar Katolikus Egyház Szombathelyi Egyházmegyéje fenntartásában működő Időskorúak Otthona (előzőleg a Kolping Oktatási és Szociális Intézményfenntartó Szervezet volt a fenntartó) további zavartalan működtetése és a helyben élő idősek számára a növekvő, megalapozott igényeket teljesítő, magas szakmai színvonalon működő szolgáltatás biztosítása kiemelt prioritás a város önkormányzata számára is, ezért az önkormányzat a jövőben is segíti és támogatja az egyházmegye ezirányú törekvéseit.

Célcsoport:

Idősotthoni elhelyezésre váró elsősorban zalaegerszegi rászoruló idős emberek.

Tervezett intézkedés:

Az ellátotti kör kialakítása, forrás hozzárendelése, a szolgáltatás feltételeinek megtervezése, kapcsolat felvétel a különböző szakemberekkel, egyéni esetkezelés és támogatás, együttműködés kialakítása az egészségügyi ellátó rendszerrel.

IV.2.3. Hospice gondozás, mint intézményi keretek között végzett ellátási forma bevezetésének elősegítése a bentlakásos intézményi ellátás körében.

A program célja:

A Magyar Katolikus Egyház Szombathelyi Egyházmegyéje fenntartásában működő Időskorúak Otthonában, mint bentlakásos intézményben a súlyos betegségük végstadiumában

levő, elsősorban daganatos betegek humánus, összetett ellátásához szükséges feltételek megteremtésének elősegítése, a betegek életminőségének javítása, testi és lelki szenvedéseik enyhítése, fizikai és szellemi aktivitásuk támogatása, valamint a hozzátartozók segítése a betegség és a gyász terheinek viselésében. Az ellátásban orvosok, ápolók, gyógytornászok, pszichológusok/mentálhigiénikusok, szociális munkások, lelkészek, dietetikusok és képzett önkéntes segítők vesznek részt, hogy a munkacsoport tagjai így komplex (testi, lelki, szociális, és spirituális) támaszt tudjanak nyújtani.

Célcsoport:

A Magyar Katolikus Egyház Szombathelyi Egyházmegyéje fenntartásában működő Időskorúak Otthonában gondozott, súlyos betegségük végstadiumában levő, elsősorban daganatos betegek és hozzátartozóik.

Tervezett intézkedés:

Az ellátotti kör kialakítása, megtervezése, forrás hozzárendelése, a szolgáltatás feltételeinek kialakítása, kapcsolat felvétel a különböző szakemberekkel, egyéni esetkezelés és támogatás.

IV.2.4. A Zalaegerszegi Család- és Gyermekjóléti Központ intézményben a szakmai létszámok jogszabályban rögzített szintje elérése.

Cél:

Az intézmény 2019. december 31-ig szóló ideiglenes hatályú működési engedéllyel rendelkezik, mivel létszám tekintetében a kötelező személyi feltételeket nem tudta teljesíteni:

A család- és gyermekjóléti szolgáltatás biztosításához 15,7 fő, a család- és gyermekjóléti központ biztosításához 22,4 fő szakképzett személy alkalmazását írja elő a jogszabály. *Jelenleg 1,5 fő betöltetlen álláshely van ezekben a munkakörökben.*

2018. szeptemberétől kötelező feladatként jelent meg a szolgáltatási tevékenységek között az óvodai iskolai szociális segítő tevékenység. Zalaegerszeg járás területén 88 telephelyen több mint 14.600 gyermek jár köznevelési intézménybe, ennek megfelelően 15 fő szakember felvételére nyílt lehetősége az intézménynek, de a szakember hiány miatt jelenleg 9 fő végzi munkáját ebben a munkakörben, *6 üres álláshely van.*

Cél az üres státuszok betöltése 2019. december 31-ig.

Célcsoport: A személyes gondoskodást nyújtó gyermekjóléti, gyermekvédelmi intézmények, valamint személyek szakmai feladatairól és működésük feltételeiről szóló 15/1998. (IV.30.) NM. rendelet 2. számú melléklete alapján előírt képesítéssel rendelkező szakemberek.

Tervezett intézkedés: Az álláshelyek folyamatos pályáztatása, szakemberek keresése.

IV.2.5. Idősek tartós bentlakását biztosító intézmény tárgyi eszköz fejlesztése, a gondozottak életkörülményeinek javítása, humánusabb környezet kialakítása.

A **program célja:** Idősek Otthonában elhasználandó ágycsok pótlása 3 funkciós elektromos ággyal. Az állítható magasság és dőlésszög segíti a mindennapi életvitelt, hozzájárul a gondozottak életkörülményeinek javításához.

Célcsoport: Az intézményben élő időskorúak, akik egészségi állapotuk miatt ágyhoz kötöttek.

Tervezett intézkedés:

forrás hozzárendelése, beszerzés lebonyolítása

V. A TERVEZETT INTÉZKEDÉSEK MEGVALÓSÍTÁSÁNAK ÜTEMEZÉSE ÉS A SZOLGÁLTATÁSOK KIALAKÍTÁSÁNAK, FEJLESZTÉSÉNEK KÖLTSÉGVETÉSE

Szolgáltatás megnevezése	Szolgáltatás kialakításának költsége (eFt)	
	2019.	2020.
Idősek tartós bentlakását biztosító intézmény fejlesztése keretében a demenciával küzdő gondozottak életkörülményeinek javítása, humánusabb környezet kialakítása		
Idősek tartós bentlakását biztosító intézményben az emelkedő szükségletekhez igazodó 30 fős férőhelybővítéssel kapcsolatos feladatok segítése.		
Hospice gondozás, mint intézményi keretek között végzett ellátási forma bevezetésének elősegítése a bentlakásos intézményi ellátás körében		
A Zalaegerszegi Család- és Gyermekjóléti Központ intézményben a szakmai létszámok jogszabályban rögzített szintje elérése.	6.000	13.000
Idősek tartós bentlakását biztosító intézmény tárgyi eszköz fejlesztése, a gondozottak életkörülményeinek javítása, humánusabb környezet kialakítása.	1.500	1.500

Az egyes szolgáltatások fejlesztése vonatkozásában a koncepció elkészítése időpontjában ismert költségigényt tüntettük fel.

VI. VÁRHATÓ EREDMÉNYEK

A szolgáltatástervezési koncepció gyakorlati megvalósítása a szociális szolgáltatások mennyiségének és minőségének, a szolgáltatások sokszínűségének fejlődését eredményezi. A szociális ellátórendszer nem csupán az egyes problémákat kezeli, hanem komplex segítséget nyújt a szociális munka egyes célcsoportjai számára életkörülményeik javításához.

Az integrált szolgáltatások elősegítik a választási és döntési lehetőséget, mind az ellátást igénylőknek, mind pedig a professzionális szakembereknek. A különböző gondozási formák egymásra épülése, a szervezeti struktúrák összehangolása az erőforrások optimális kihasználását és a hiányok pótlását teszik lehetővé.

A szolgáltatástervezési koncepció megalkotása fontos annak érdekében is, hogy a különböző szolgáltatások fejlesztése, az ellátást igénylők megelégedésére, a magas színvonalú szakmai munka végzése átgondolt és megalapozott költségvetés-tervezésre épüljön.

Célunk, hogy az egyes szolgáltatások szintjén is megvalósuljanak a koncepcióban megfogalmazott értékek, alapelvek.

A koncepció végrehajtása biztosítja a helyi jóléti rendszer fenntartható fejlődését, lehetővé teszi a tudatos és tervezhető ágazati szolgáltatás- és minőségfejlesztést, ami jelentős mértékben hozzájárul a szolgáltatások színvonalának emelkedéséhez, a szakmai munka javulásához.

A szolgáltatástervezési koncepció egyes elemeinek végrehajtása már 2017. évben elkezdődött, a szociális szolgáltatást nyújtó intézményeknek, valamint a fenntartóknak kétévente kötelessége a végrehajtás folyamatát értékelni, annak érdekében, hogy a dinamikusan változó szükségletekhez igazodjon a megvalósítás.

Bentlakásos szociális intézmények Zala megye	Idősek ápoló-gondozó otthona	Idősek gondozóháza (átmenei)	Idősek ápoló-gondozó otthona - emelt szintű	Fogyatékosok ápoló-gondozó otthona	Fogyatékosok rehabilitációs otthona	Fogyatékosok lakóotthona	Külső férőhely	Fogyatékos személyek gondozóháza (átmenei)	Szenvedélybetegek ápoló-gondozó otthona	Szenvedélybetegek rehabilitációs otthona	Szenvedélybetegek lakóotthona	Pszichiatriai betegek ápoló-gondozó otthona	Pszichiatriai betegek rehabilitációs otthona	Pszichiatriai betegek lakóotthona	Pszichiatriai betegek rehabilitációs lakóotthona	Pszichiatriai betegek lakóotthona	Hajléktalanok átmeneti szállása	Ejjelel menedékhely	Időszakos Ejjelel Menedékhely
Zala Megyei Gondoskodás Egyesített Szociális Intézmény Margaréta Otthona (8900 Zalaegerszeg, Külső-Kórház utca 2.)												100							
Zala Megyei Gondoskodás Egyesített Szociális Intézmény 2. számú Levendula Idősek Otthona (8900 Zalaegerszeg, Külső-Kórház utca 2.)	90																		
Zala Megyei Gondoskodás Egyesített Szociális Intézmény 3. számú Búzavirág Idősek Otthona (8900 Zalaegerszeg, Külső-Kórház utca 2.)	85																		
Zala Megyei Gondoskodás	90																		

Zala Megyei Fagyöngy Egyesített Szociális Intézmény (8925 Búcsúszentlászló, Arany János u 17.)	12										60								
Zala Megyei Fagyöngy Egyesített Szociális Intézmény Domb Otthona (8741 Zalaapáti, Deák Ferenc utca 7. A épület, B épület)											130								
Zala Megyei Fagyöngy Egyesített Szociális Intézmény Boróka Otthona (8741 Zalaapáti, Deák Ferenc utca 3.)											72								
Zala Megyei Fagyöngy Egyesített Szociális Intézmény Olajág Otthona (8784 Kehidakustány, Kúria utca 7.)									20	24	8								
Magyar Máltai Szeretszolgálat Idősek Otthona Zalakomár											100	6							
Magyar Máltai Szeretszolgálat Idősek Otthona Sármellék											56	4							

	Idősek ápoló-gondozó otthona	Idősek gondozóháza (átmenei)	Idősek ápoló-gondozó otthona - emelt szintű	Fogyatékosok ápoló-gondozó otthona	Fogyatékosok rehabilitációs otthona	Fogyatékosok lakóotthona	Külső férőhely	Fogyatékos személyek gondozóháza (átmenei)	Szenvedélybetegek ápoló-gondozó otthona	Szenvedélybetegek rehabilitációs otthona	Szenvedélybetegek lakóotthona	Pszihiátriai betegek ápoló-gondozó otthona	Pszihiátriai betegek rehabilitációs otthona	Pszihiátriai betegek rehabilitációs lakóotthona	Pszihiátriai betegek lakóotthona	Hajléktalanok átmeneti szállása	Ejelli menedékhely	Időszakos Ejelli Menedékhely
Bentlakásos szociális intézmények Zala megye																		
Teréz Anya Idősek Otthon I.(székhely) Hévíz, Szent András u. 11/A.	25																	
Hévíz, Honvéd u. 2.	32																	
Idősek Otthona Szentgyörgyvölgy, Kossuth u. 56.	27																	
Szociális Intézményfenntartó Társulás Csömödér Rákóczi F. u. 49.	42																	
Páka, Petőfi u. 4.																		
Lovászi Gondozási Központot Fenntartó Társulás 8878 Lovászi, Petőfi S. u. 1.	30																	
Szent Lukács Idősek Otthona 8380 Hévíz, Római u. 1.	42		38															
Kolping Idősek Ápoló Gondozó Otthona Letenye,	150																	

