



# ZALAEGRSZEG MEGYEI JOGÚ VÁROS POLGÁRMESTERÉTŐL

✉ 8901 Zalaegerszeg, Kossuth L.u.17-19. ☎ 92/502-106, fax: 92/311-474  
Email: mayor@zalaegerszeg.hu

## ELŐTERJESZTÉS

2021. május 13.

**Tárgy:**

Tájékoztató a gyermekjóléti és gyermekvédelmi feladatok ellátásáról

**Előterjesztő:**

Balaicz Zoltán polgármester

**Készítette:**

*Humánigazgatási Osztály*  
Hutnik Eszter intézményfenntartó szakreferens  
*Szociális és Igazgatási Osztály*  
Németh Gyuláné csoportvezető  
Zalaegerszegi Család- és Gyermekjóléti Központ  
Zsolnai Judit intézményvezető  
Zalaegerszegi Egyesített Bölcsődék  
Prenner Zsuzsanna intézményvezető

**Törvényességi, tartalmi és formai szempontból ellenőrizte:**

Önkormányzati Osztály

A Kormány az élet- és vagyonbiztonságot veszélyeztető tömeges megbetegedést okozó SARS-CoV-2 koronavírus-világjárvány következményeinek elhárítása, a magyar állampolgárok egészségének és életének megóvása érdekében Magyarország egész területére a 27/2021. (I.29.) Korm. rendelettel veszélyhelyzetet hirdetett ki.

A katasztrófavédelemről és a hozzá kapcsolódó egyes törvények módosításáról szóló 2011. évi CXXVIII. törvény 46. § (4) bekezdése szerint veszélyhelyzetben a települési önkormányzat képviselő-testületének feladat- és hatáskörét a polgármester gyakorolja.

A gyermekek védelméről és a gyámügyi igazgatásról szóló 1997. évi XXXI. törvény (továbbiakban: Gyvt.) 96. § (6) bekezdése szerint „A települési önkormányzat és az állam fenntartói feladatainak ellátására a Kormány rendeletében kijelölt szerv a gyermekjóléti és gyermekvédelmi feladatainak ellátásáról minden év május 31-éig - a külön jogszabályban meghatározott tartalommal - átfogó értékelést készít. Az értékelést - települési önkormányzat esetén a képviselő-testület általi megtárgyalást követően - meg kell küldeni a gyámhatóságnak. A gyámhatóság az értékelés kézhezvételétől számított harminc napon belül javaslattal élhet a települési önkormányzat, illetve az állam fenntartói feladatainak ellátására a Kormány rendeletében kijelölt szerv felé, amely hatvan napon belül érdemben megvizsgálja a gyámhatóság javaslatait és állásfoglalásáról, intézkedéséről tájékoztatja.”

A települési önkormányzat által készítendő átfogó értékelés tartalmi követelményeit - a gyámhatóságokról, valamint a gyermekvédelmi és gyámügyi eljárásról szóló 149/1997. (IX. 10.) Korm. rendelet 10. sz. melléklete - az alábbiak szerint határozza meg:

- „1. A település demográfiai mutatói, különös tekintettel a 0-18 éves korosztály adataira.
2. Az önkormányzat által nyújtott pénzbeli, természetbeni ellátások biztosítása:
  - a rendszeres gyermekvédelmi kedvezményben részesülők száma, kérelmezőkre vonatkozó általánosítható adatok, elutasítások száma, főbb okai, önkormányzatot terhelő kiadás nagysága,
  - egyéb, a Gyvt.-ben nem szabályozott pénzbeli vagy természetbeni juttatásokra vonatkozó adatok,
  - gyermekétkeztetés megoldásának módjai, kedvezményben részesülőkre vonatkozó statisztikai adatok.
3. Az önkormányzat által biztosított személyes gondoskodást nyújtó ellátások bemutatása:
  - gyermekjóléti szolgáltatás biztosításának módja, működésének tapasztalata (alapellátásban részesülők száma, gyermekek veszélyeztetettségének okai, válsághelyzetben levő várandós anyák gondozása, családjából kiemelt gyermek szüleinek gondozása, jelzőrendszer tagjaival való együttműködés tapasztalatai),
  - gyermekek napközbeni ellátásának, gyermekek átmeneti gondozásának biztosítása, ezen ellátások igénybevétele, s az ezzel összefüggő tapasztalatok.
- 4-5.
6. A felügyeleti szervek által gyámhatósági, gyermekvédelmi területen végzett szakmai ellenőrzések tapasztalatainak, továbbá a gyermekjóléti és gyermekvédelmi szolgáltató tevékenységet végzők ellenőrzésének alkalmával tett megállapítások bemutatása.
7. Jövőre vonatkozó javaslatok, célok meghatározása a Gyvt. előírásai alapján (milyen ellátásokra és intézményekre lenne szükség a problémák hatékonyabb kezelése érdekében, gyermekvédelmi prevenciók elképzelések).
8. A bűnmegelőzési program főbb pontjainak bemutatása (amennyiben a településen készült ilyen program), valamint a gyermekkorú és a fiatalkorú bűnelkövetők számának az általuk elkövetett bűncselekmények számának, a bűnelkövetés okainak bemutatása.
9. A települési önkormányzat és a civil szervezetek közötti együttműködés keretében milyen feladatok, szolgáltatások ellátásában vesznek részt civil szervezetek (alapellátás, szakellátás, szabadidős programok, dropprevenció stb.)”

A fenti melléklet 4. és 5. pontja 2013. január 01. napjától hatályon kívül helyezésre került, mivel az érintett hatóságok ezen időponttól a Zalaegerszegi Járási Hivatalhoz tartoznak.

A jelzett tartalmi követelmények figyelembevételével készítettük el a gyermekvédelem helyzetéről szóló 2020. évi beszámolót.

A gyermekek védelme a gyermek családban történő nevelkedésének elősegítésére, veszélyeztetettségének<sup>1</sup> megelőzésére és megszüntetésére, valamint a szülői vagy más hozzátartozói gondoskodásból kikerülő gyermek helyettesítő védelmének biztosítására irányuló tevékenység.

A gyermekek védelmét pénzbeli, természetbeni és személyes gondoskodás keretébe tartozó gyermekjóléti alapellátások, illetve gyermekvédelmi szakellátások, valamint a Gyvt.-ben meghatározott hatósági intézkedések biztosítják.

A pénzbeli és természetbeni ellátások közül a helyi önkormányzat a gyermekvédelmi törvény alapján a *rendszeres gyermekvédelmi kedvezményt* köteles biztosítani. Ezen felül önként vállalt feladatként önkormányzati rendelet alapján egyéb támogatást is megállapíthat. Városunkban a szociálisan rászorulóknak által elérhető támogatások köre nem változott: *gyermekékeztetési támogatást, Bursa Hungarica ösztöndíjat, egyszeri nevelési juttatást, valamint átmeneti segélyt* igényelhetnek. A zalaegerszegi állandó lakcímmel rendelkező újszülött gyermek részére pedig kérelem nélkül, anyai jogon *újszülött gyermekek támogatását* biztosítunk.

A személyes gondoskodás keretébe tartozó gyermekjóléti alapellátások körébe tartozik a gyermekjóléti szolgáltatás, a gyermekek napközbeni ellátása (bölcsődei ellátás, családi napközi, házi gyermekfelügyelet) és a gyermekek átmeneti gondozása (helyettes szülő, gyermekek átmeneti otthona, családok átmeneti otthona).

A személyes gondoskodás keretébe tartozó gyermekvédelmi szakellátás nem az önkormányzat hatáskörébe tartozó feladat.

*A gyermekvédelmi gondoskodás keretébe tartozó hatósági intézkedések a gyámhivatal hatáskörébe tartoznak. (a gyermekek védelembe vételével kapcsolatos feladatok, a családba fogadás, az átmeneti és tartós nevelésbe vétel, nevelési felügyelet elrendelése, utógondozás, az utógondozói ellátás elrendelése, az ideiglenes hatályú elhelyezés)*

A gyermekvédelmi rendszerhez kapcsolódó feladatot látnak el az egészségügyi szolgáltatást nyújtók (házi orvos, védőnői szolgálat); a család- és gyermekjóléti központok; a köznevelési intézmények; a rendőrség; az ügyészség; a bíróság; a pártfogó felügyelői szolgálat, az áldozatsegítés és a kárenyhítés feladatait ellátó szervezetek, a menekülteket befogadó állomás, a menekültek átmeneti szállása, a társadalmi szervezetek, egyházak, alapítványok, a munkaügyi hatóság.

A gyermek családban történő nevelkedésének elősegítése, a veszélyeztetettség megelőzése és megszüntetése érdekében a gyermekvédelmi rendszerben közreműködő személyek, szolgáltatók, intézmények, hatóságok kötelesek egymással együttműködni, egymást kölcsönösen tájékoztatni. (pl. jelzőrendszer útján)

---

<sup>1</sup> veszélyeztetettség: Gyvt. 5. § n): olyan – a gyermek vagy más személy által tanúsított – magatartás, mulasztás vagy körülmény következtében kialakult állapot, amely a gyermek testi, értelmi, érzelmi vagy erkölcsi fejlődését gátolja vagy akadályozza

## I. DEMOGRÁFIAI ADATOK:

### A zalaegerszegi népesség megoszlása 2006-2020.

Életkor [év]	2006. december 31.			2011. december 31.			2020. december 31.		
	Férfi	Nő	Összesen	Férfi	Nő	Összesen	Férfi	Nő	Összesen
0-3	1063	1002	2065	1039	937	1976	896	795	1691
4-6	714	697	1411	800	798	1598	734	687	1421
7-14	2239	1993	4232	1951	1787	3738	1945	1868	3813
15-17	1022	1000	2022	883	805	1688	773	697	1470
18-24	2735	2565	5300	2394	2236	4630	1748	1583	3331
25-29	2565	2506	5071	1992	1914	3906	1496	1431	2927
30-34	2774	2662	5436	2464	2453	4917	1682	1587	3269
35-39	2165	2101	4266	2700	2631	5331	1852	1866	3718
40-44	1736	1865	3601	2133	2126	4259	2518	2504	5022
45-49	2013	2313	4326	1710	1848	3558	2466	2447	4913
50-54	2414	2994	5408	1920	2279	4199	1914	2016	3930
55-59	2143	2476	4619	2318	2910	5228	1617	1888	3505
60-64	1564	1888	3452	1961	2392	4353	1770	2268	4038
65-69	1170	1667	2837	1380	1813	3193	1908	2658	4566
70-74	939	1396	2335	967	1553	2520	1440	2067	3507
75-	1252	2455	3707	1408	2770	4178	1739	3317	5056
<b>Összesen:</b>	<b>28508</b>	<b>31580</b>	<b>60088</b>	<b>28020</b>	<b>31252</b>	<b>59272</b>	<b>26498</b>	<b>29679</b>	<b>56177</b>

Forrás: Zalaegerszeg Megyei Jogú Város népesség nyilvántartása

A korosztályok aránya átrendeződést mutat: a fiatal népesség aránya csökkenést, a 40-49 évesek aránya növekedést, míg az 50-59 évesek aránya szintén csökkenést mutat, az időskorú lakosság aránya trendszerűen és jelentős mértékben emelkedik, ez a tendencia egy előregedő zalaegerszegi társadalom képét vetíti előre. A 60 év feletti aránya a vizsgált időszakban 20,5 %-ról, 24 %-ra, majd 2020-ra 30,6%-ra emelkedett, a változás nem csak Zalaegerszegen mutatkozik, hanem országosan is ez a jellemző.

## **II. AZ ÖNKORMÁNYZAT ÁLTAL NYÚJTOTT PÉNZBELI ÉS TERMÉSZETBENI GYERMEKVÉDELMI ELLÁTÁSOK:**

A pénzbeli és természetben nyújtott ellátások célja, hogy a nehéz anyagi körülmények között élő családok terheit csökkentse, az ilyen családban élő gyermekek hátrányos helyzetét mérsékelje, illetve anyagi okok miatt egyetlen gyermeket se kelljen kiemelni a családjából.

A gyermekvédelmi törvény alapján a települési önkormányzat jegyzője rászorultságtól függően *rendszeres gyermekvédelmi kedvezményt* állapít meg. Ezen felül a települési önkormányzat képviselő-testülete a rendeletében meghatározott módon és feltételek szerint a gyermek és fiatal felnőtt rászorultságára tekintettel pénzbeli támogatást állapíthat meg.

Zalaegerszeg Megyei Jogú Város Önkormányzata Közgyűlése a szociálisan rászorulóknak számára adható támogatások fajtáit, a jogosultság feltételeit, valamint az eljárás szabályait a települési támogatásról és a gyermekvédelmi ellátásokról szóló 3/2015. (II.13.) számú önkormányzati rendeletében határozta meg. Ennek alapján egy évre *gyermekétkeztetési támogatás*, egy tanévre *Bursa Hungarica ösztöndíj*, eseti jelleggel pedig *egyszeri nevelési juttatás*, valamint *átmeneti segély* állapítható meg. Az előbbieket az alacsony jövedelemmel, tartósan megélhetési problémákkal küzdő családok vehetik igénybe, míg az átmeneti segéllyel elsősorban azokat a családokat indokolt támogatni, akik a válsághelyzetben lévő várandós anya gyermekének megtartásához, a gyermek fogadásának előkészítéséhez, a nevelésbe vett gyermek családjával való kapcsolattartáshoz, a gyermek családba való visszakerülésének elősegítéséhez kapcsolódó, valamint az iskoláztatás kiadásaihoz szorulnak anyagi segítségre. „Nemzedékek kézfogása” elnevezéssel az újszülött gyermekek, a házasságot kötő fiatal párok és az alacsony nyugdíjjal rendelkezők támogatásáról szóló 40/2004. (X.29.) önkormányzati rendelet alapján alanyi jogon az *újszülött gyermekek támogatására* van lehetőség.

### **II. 1. A gyermekvédelmi törvényben szabályozott ellátások**

#### **II. 1. 1. Rendszeres gyermekvédelmi kedvezmény**

A támogatás célja segíteni az anyagi okok miatt veszélyeztetett családokat abban, hogy a gyermeki jogokkal összhangban képesek legyenek gyermekeik családban történő ellátására. A kedvezmény alapján ingyenes vagy kedvezményes intézményi gyermekétkeztetést, egyéb feltételek fennállása esetén szünidei gyermekétkeztetést, pénzbeli támogatást, valamint a törvényben és más jogszabályban meghatározott egyéb kedvezményeket vehetnek igénybe a jogosultak.

A támogatás megállapítását nevelési-oktatási intézmény, gyámhatóság, más családvédelemmel foglalkozó intézmény, illetve természetes személy vagy a gyermekek érdekeinek védelmét ellátó társadalmi szervezet is kezdeményezheti.

A jogosultságot a szülő, a gyám, vagy a nagykorú gyermek részére lehet megállapítani. Kedvezményben részesülhet:

- a kiskorú,
- a nagykorú, 23 évesnél fiatalabb, a nappali oktatás munkarendje szerint tanulmányokat folytató gyermek,
- a 25 évesnél fiatalabb, felsőoktatási intézmény nappali tagozatán tanulmányokat folytató gyermek.

A rendszeres gyermekvédelmi kedvezmény egy évre történő megállapításának feltétele a szociális rászorultság, ami jövedelmi és vagyoni szempontú vizsgálatot jelent. Jövedelmi viszonyai alapján veszélyeztetett az a gyermek, ahol a családban az egy főre jutó jövedelem nem haladja meg az öregségi nyugdíj mindenkori legkisebb összegének (a továbbiakban: nyugdíjminimum) 135 %-át (38.475 Ft). Azokban az esetekben, amikor a gyermeket a törvényes képviselő egyedül neveli, a gyermek tartósan beteg, illetve súlyosan fogyatékos, 23 év alatti és középiskola nappali tagozatán, vagy 25 év alatti és felsőfokú oktatási intézmény nappali tagozatán tanul, a rászorultság jövedelmi határa a nyugdíjminimum 145 %-a (41.325 Ft).

A jogosultságnak vagyoni feltétele is van: a gyermeket gondozó családban az egy főre jutó vagyon - hasznosítható ingatlan, jármű, vagyoni értékű (pl. haszonélvezeti) jog - értéke nem haladhatja meg külön-külön számítva az öregségi nyugdíj legkisebb összegének (28.500,-Ft) húszszorosát (570.000,-Ft), vagy együtt számítva annak hetvenszeresét (1.995.000,-Ft). Nem minősül vagyonnak az az ingatlan, amelyben a szülő vagy a tartásra köteles más törvényes képviselő életvitelszerűen lakik, az a vagyoni értékű jog, amely az általuk lakott ingatlanon áll fenn, továbbá a mozgáskorlátozottságra vagy tartós betegségekre tekintettel fenntartott gépjármű.

A jegyző a kedvezményt egy évre, de legfeljebb a gyermek 23., ill. 25. életévének betöltéséig állapítja meg. A támogatás alapvetően természetbeni ellátás, mellyel a bölcsődés, az óvodás, és általános iskolás korúak a gyermekétkeztetést ingyenesen, a középiskolások 50 %-os kedvezménnyel vehetik igénybe, továbbá egyéb kedvezményekre (pl.: ingyenes tankönyvre) is jogosultak. Pénzbeli támogatást két alkalommal (augusztusban és novemberben) anyagi jogon kapnak. Ennek összege gyermekenként 6.000 Ft, a hátrányos, vagy halmozottan hátrányos helyzetű gyermekek esetében 6.500 Ft.

A támogatásban részesülők havi átlagszáma – egyezően az országos tendenciával – évek óta csökken. A kedvezményre az év során (411→) 372 kiskorú és (17→) 14 fiatal felnőtt, összesen (428→) 386 fő szerzett jogosultságot. Ez a szám 9,8 %-kal alacsonyabb az előző évinél.

Elutasításra öt kérelmező esetében került sor. Ebből négyet a törvényben meghatározottnál magasabb egy főre jutó jövedelem indokolt. Egy igénylő a jogosultság egyéb feltételét nem tudta igazolni. A döntések ellen jogorvoslati kérelem nem érkezett.

A kedvezményre jogosultak közül azoknál, ahol a szülő alacsony (legfeljebb alapfokú) iskolai végzettséggel rendelkezik, munkanélküli, vagy a gyermek fejlődéséhez szükséges lakáskörülmények nem biztosítottak, a gyermek *hátrányos* vagy *halmozottan hátrányos helyzete* megállapítható. Ennek alapján többféle kedvezményre, valamint a már említett alap, vagy emelt összegű pénzbeli támogatásra válik jogosulttá. Alapösszegű támogatást augusztusban 130, novemberben 128, emelt összegű támogatást augusztusban 163, novemberben pedig 153 gyermek számára kézbesített a posta. Fedezetét a központi költségvetés biztosította.

A rendszeres gyermekvédelmi kedvezményben részesülő, a gyermek tartására köteles családba fogadó gyámul kirendelt hozzátartozó *kiegészítő pénzbeli ellátásra* jogosult, ha nyugellátásban, időskorúak járadékában, illetve egyéb nyugdíjszerű ellátásban részesül. Összege havi 6.270 Ft. A jogosultság megállapítására nem került sor.

## **II. 2. Az önkormányzat rendeleteiben szabályozott gyermekvédelmi ellátások**

### **II. 2. 1. Gyermekétkeztetési támogatás**

Az intézményi gyermekétkeztetés költségéhez igényelhetők a támogatást azok a családok, akiknek anyagi helyzetük alapján az étkezési térítési díj kifizetése gondot jelentett. Ez a helyzet akkor, ha a családban az egy főre jutó jövedelem nem haladta meg egyedül nevelés esetén a nyugdíjminimum 250 %-át (71.250,-Ft), egyéb esetben a nyugdíjminimum 200 %-át (57.000,-Ft), és vagyonuk nincs. A támogatás egy évre szól. Összege étkezési naponként 250,-Ft, melyet utólag közvetlenül a családoknak utalunk.

Az év során a támogatásra 95 gyermek szerzett jogosultságot azzal a feltétellel, hogy hozzájárulást csak azokra a napokra kap, amikor igénybe veszi az iskolai étkezést. A pandémia miatt azonban 12 gyermek egyetlen napot sem étkezett az iskolában, így az előző évi 57 fővel szemben tavaly havonta átlagosan mindössze 29 gyermek részesült a támogatásban. Az érintett családok az év során mintegy 30.000.- Ft díj megfizetése alól mentesültek. A kifizetett hozzájárulás összesen 1.178 eFt-ot tett ki.

### **II. 2. 2. Bursa Hungarica ösztöndíj**

A Bursa Hungarica Felsőoktatási Önkormányzati Ösztöndíjrendszert a kormányzat 2000 őszén hirdette meg az önkormányzatok számára. Célja az esélyteremtés érdekében a hátrányos helyzetű, szociálisan rászoruló fiatalok felsőfokú tanulmányainak támogatása. A pályázat elbírálása során tanulmányi eredmény nem vehető figyelembe, illetve a megállapítás egyéb feltételhez, kötelezettség vállalásához (pl. letelepedés, munkavállalás) sem köthető.

Önkormányzatunk a program indulásától kezdve minden évben részt vett a pályázati rendszerben.

Az ún. „A” típusú ösztöndíjat a nappali tagozatos hallgatók két félévre, a „B” típusút az utolsó éves, érettségi előtt álló középiskolások, illetve diplomával nem rendelkező és felsőoktatási intézménybe felvételt még nem nyert érettségizettek hat félévre nyerhették el, ha családjuk a jövedelmi és vagyoni helyzete alapján rászoruló. Az elmúlt évben mindkét tekintetben a feltételek pozitív változtatására került sor. Az ösztöndíjra a nyugdíjminimum 275 %-a (71.250.- Ft) helyett annak 300 %-áig (85.500.- Ft) terjedő egy főre jutó jövedelem esetén volt lehetőség, amennyiben a lakhatást nem szolgáló egyes vagyontárgyak értéke nem haladja meg a nyugdíjminimum harmincszorosa (855.000.- Ft) helyett annak ötvenszeresét (1.425.000.- Ft). A módosítás hatása a tavaly őszi pályázat során még nem mutatkozott meg. Az elmúlt évben összesen 43, havonta pedig – az előző évi 33 fővel szemben - 25 fiatal részesült mintegy 8.400.- Ft támogatásban, amit 5.000.- Ft-tal kiegészített a minisztérium. Az ösztöndíjat elnyert fiatalok 21 %-a már az előző fordulóban is részesült az ösztöndíjban.

Az ösztöndíjra fordított összes önkormányzati forrás 2.035 eFt volt.

### **II. 2. 3. Egyszeri nevelési juttatás**

A kedvezményben részesülők a gyermeket nevelő családok legalacsonyabb jövedelmű rétegét képezik, ezért önkormányzatunk a karácsonyi ünnepekre tekintettel a tavalyinál magasabb, gyermekeként 11.400.- Ft összegű egyszeri nevelési juttatást folyósított. A támogatást külön igényelni nem kellett. A 276 gyermek jogán hivatalból kiutalt önkormányzati forrás 3.146 eFt-ot tett ki.

## **II. 2. 4. Átmeneti segély**

Az átmeneti segély azoknak a jövedelmi és vagyoni helyzetük alapján rászorulóknak tekinthető családoknak nyújt segítséget, akik elemi kár, váratlan esemény miatt létfenntartásukat veszélyeztető rendkívüli élethelyzetbe kerültek és a felmerült többletkiadáshoz családi támogatásra sem számíthatnak. Kifejezetten a gyermeknevelés kiadásaihoz 2 család részesült összesen 65.000.- Ft segélyben.

## **II. 2. 5. Újszülött gyermekek támogatása**

A támogatással az önkormányzat a szülőknek a gyermekszületéssel kapcsolatos kiadásaihoz kíván hozzájárulni.

Külön kérelem nélkül jogosult rá minden anyakönyvezett, újszülött gyermek, akinek állandó lakóhelyeül a lakcímnnyilvántartásba zalaegerszegi lakcím került bejegyzésre.

A támogatás természetbeni ellátásként, vásárlási utalvány formájában vehető igénybe.

A gyermekenként 30.000.- Ft összegű utalványt 426 újszülött törvényes képviselője vehette át. A felhasznált önkormányzati forrás járulékokkal együtt 13.030 eFt-ot tett ki.

## **II/A.1.**

### **A hátrányos és halmozottan hátrányos helyzet fennállásának megállapítása jegyzői hatáskörben**

A törvény értelmében a jegyző a hátrányos, halmozottan hátrányos helyzet megállapítására irányuló kérelem esetén az alábbi tényezők fennállását vizsgálja:

- a család nehéz anyagi helyzetét, amit a rendszeres gyermekvédelmi kedvezmény igazol;
- a szülő, vagy családba fogadó gyám alacsony iskolai végzettségét;
- a szülő, vagy családba fogadó gyám alacsony foglalkoztatottságát;
- az elégtelen lakáskörülményeket;
- azt a körülményt, hogy a család szegregátumnak nyilvánított lakókörnyezetben él-e.

Abban az esetben, ha a rendszeres gyermekvédelmi kedvezményre való jogosultságon kívül egy további feltétel megléte állapítható meg, az a hátrányos helyzet, ha két további feltétel megvalósul, az a halmozottan hátrányos helyzet fennállását jelenti.

Ennek alapján ingyenes szünidei étkeztetésre, a már említett emelt összegű pénzbeli támogatásra, valamint többféle kedvezményre válik jogosulttá a gyermek.

Az elmúlt évben jegyzői hatáskörben 74 hátrányos helyzetű és 87 halmozottan hátrányos helyzetű gyermek jogosultságát állapítottuk meg. Ebből a hátrányos helyzetet 51 esetben a szülő alacsony iskolai végzettsége, 21 esetben munkanélkülisége, 2 esetben az elégtelen lakókörnyezet alapozta meg. A halmozottan hátrányos helyzetűek 46 százalékának (40 fő) a szülője alacsony iskolai végzettségű és álláskereső. A szülők legfeljebb alapfokú iskolai végzettséggel rendelkeznek és a lakáskörülmények sem megfelelőek 28 kiskorúnál, míg 2 gyermek családjában munkanélküliség és rossz lakáskörülmények igazolódtak. Több mint négyszer annyi (4→17) gyermek fejlődését mindhárom körülmény hátráltatja.

A fentiekén túl a gyámhivatal hatáskörébe tartozó nevelésbe vétel, valamint a tanulói, hallgatói jogviszonyban álló fiatal felnőtt számára nyújtott utógondozói ellátás önmagában megalapozza a halmozottan hátrányos helyzet fennállását. Adatokat erről a Zalaegerszegi Járási Hivatal, mint érintett hatóság tud adni a saját gyermekvédelmi feladatainak értékelésében.

## **II/A/2.**

### **Szünidei gyermekétkeztetés**

A települési önkormányzatok kötelező feladatát képező szünidei gyermekétkeztetés kiterjed az iskolai szünidő (téli, tavaszi, nyári, őszi) időszakára, valamint a bölcsőde és óvoda zárva tartása idejére is. A szünidei gyermekétkeztetés keretében a települési önkormányzatnak – a szülő, törvényes képviselő kérelmére – a napi, egyszeri, déli meleg főétkezést kell ingyenesen biztosítani a hátrányos helyzetű gyermek és a rendszeres gyermekvédelmi kedvezményben részesülő, halmozottan hátrányos helyzetű gyermekek számára.

A személyes gondoskodást nyújtó gyermekjóléti alapellátások és gyermekvédelmi szakellátások térítési díjáról és az igénylésükhöz felhasználható bizonyítékokról szóló 328/2011. (XII. 29.) Korm. rendelet (a továbbiakban: Rendelet) 13/B. §-a szerint a települési önkormányzat jegyzője írásban tájékoztatja azon hátrányos helyzetű és rendszeres gyermekvédelmi kedvezményben részesülő, halmozottan hátrányos helyzetű gyermek szülőjét vagy más törvényes képviselőjét, akinek gyermeke tekintetében a hátrányos vagy halmozottan hátrányos helyzet az adott év

a) szeptember 1-jén fennáll, az évközi szünet időtartamára eső szünidei gyermekétkeztetés igénybevételének lehetőségéről, az igénybevétel módjáról, valamint a szünidei gyermekétkeztetés biztosításának időtartamáról, helyszínéről és módjáról minden év szeptember 15-éig,

b) május 1-jén fennáll, a nyári szünet időtartamára eső szünidei gyermekétkeztetés igénybevételének lehetőségéről, az igénybevétel módjáról, valamint a szünidei gyermekétkeztetés biztosításának időtartamáról, helyszínéről és módjáról minden év május 15-éig.

Zalaegerszeg Megyei Jogú Város Címzetes Főjegyzője a jogszabályban meghatározottak figyelembe vételével tájékoztatta az érintetteket a szünidei gyermekétkezéssel kapcsolatos tudnivalókról.

A pandémia okozta helyzet a tavaszi szünetre meghirdetett gyermekétkeztetésre is hatással volt. A járvány első hullámában elrendelt korlátozó intézkedések következtében a korábbinál a szülők nagyobb része maradt otthon a tavaszi szünet idején, így az étkezést egyetlen gyermek részére sem igényelték. Zalaegerszeg Megyei Jogú Város Önkormányzata 2020. évben az alábbiak szerint szervezte meg a szünidei étkeztetést:

### Tavaszi szünet:

**A szünidei gyermekétkeztetés biztosításának időtartama:**

2020. április 9. és 2020. április 14. (iskolai tavaszi szünet 2 munkanapja)

**A szünidei gyermekétkeztetés igénybevételének helyszíne:**

Városi Középiskolai Kollégium Kaffka Margit Tagkollégium,  
8900 Zalaegerszeg, Puskás T. u. 2. (Munkácsy Mihály Iskola volt kollégiumának étkezője)

**A szünidei gyermekétkeztetés igénylők száma:**

0 fő

### Nyári szünet:

**A szünidei gyermekétkeztetés biztosításának időtartama:**

2020. június 22. és 2020. augusztus 19. (43 munkanap az iskolai nyári szünet ideje alatt)

**A szünidei gyermekétkeztetés igénybevételének helyszíne:**

Eötvös József és Liszt Ferenc Általános Iskola Székhelyintézménye  
8900 Zalaegerszeg, Köztársaság útja 68. (Az iskola étkezője)

**A szünidei gyermekétkeztetés igénylők száma:**

36 fő

### Őszi szünet:

**A szünidei gyermekétkeztetés biztosításának időtartama:**

2020. október 26. és 2020. október 30. (iskolai őszi szünet 5 munkanapja)

**A szünidei gyermekétkeztetés igénybevételének helyszíne:**

Városi Középiskolai Kollégium Kaffka Margit Tagkollégium,  
8900 Zalaegerszeg, Puskás T. u. 2. (Munkácsy Mihály Iskola volt kollégiumának étkezője)

**A szünidei gyermekétkeztetés igénylők száma:**

8 fő

### Téli szünet:

**A szünidei gyermekétkeztetés biztosításának időtartama:**

2020. december 21-23., és 2020. december 28-31. (iskolai téli szünet 7 munkanapja)

**A szünidei gyermekétkeztetés igénybevételének helyszíne:**

Városi Középiskolai Kollégium Kaffka Margit Tagkollégium,  
8900 Zalaegerszeg, Puskás T. u. 2. (Munkácsy Mihály Iskola volt kollégiumának étkezője)

**A szünidei gyermekétkeztetés igénylők száma:**

6 fő

A jogszabályban meghatározottak szerint a szünetek időtartamára eső munkanapokon a déli meleg főétkezés helyben történő elfogyasztására 11-12 óra között volt lehetőség. A nyári tanítási szünet ideje alatt a nyári napközis tábort ellátást igénybe vevő gyermekek 12 órától vettek részt az étkezésben, így azon gyermek számára, akik nem igényelték a nyári napközis tábort ellátást, azoknak a déli meleg főétkezés helyben történő elfogyasztására is 11-12 óra között volt lehetőségük.

### **III. AZ ÖNKORMÁNYZAT ÁLTAL BIZTOSÍTOTT SZEMÉLYES GONDOSKODÁST NYÚJTÓ GYERMEKJÓLÉTI ELLÁTÁSOK:**

#### **III. 1. Gyermek napközbeni ellátása**

**III. 1. 1. Bölcsőde:** Az intézmény a 3 éven aluli gyermekek gondozását, nevelését, harmonikus testi-szellemi fejlődését elősegítő személyes gondoskodást nyújtó gyermekjóléti intézmény.

Zalaegerszegen a gyermekek napközbeni ellátását az önkormányzat által fenntartott 4 bölcsőde, jelenleg 396 férőhellyel biztosítja.

Emellett önkormányzati fenntartásban 65 óvodai csoport működik. Az önkormányzat által fenntartott óvodákon kívül városunkban működik a Szombathelyi Egyházmegye által fenntartott Szent Család Óvoda 4 óvodai csoporttal, mely köznevelési szerződés keretében részt vesz a városi óvodai feladatellátásban, továbbá a Zalaegerszegi Montessori Általános Iskola és Óvoda és a Zalai Waldorf Óvoda, Általános Iskola és Alapfokú Művészeti Iskola kettő-kettő óvodai csoporttal.

A Zalaegerszegi Egyesített Bölcsődék engedélyezett férőhelyszáma: 396 fő

A férőhelyek 4 tagbölcsődében az alábbiak szerint oszlanak meg:

- Cseperedő bölcsőde: 96 fő – 8 csoport (4 részleg)
- Napsugár bölcsőde: 110 fő – 8 csoport (4 részleg)
- Tipegő bölcsőde: 82 fő – 6 csoport (3 részleg)
- Úrhajós bölcsőde: 108 fő – 8 csoport (4 részleg)

A 2020. évi feltöltöttség havonkénti és bölcsődénkénti közös jellemzői az előző évektől jelentősen eltértek a koronavírus járvány miatt:

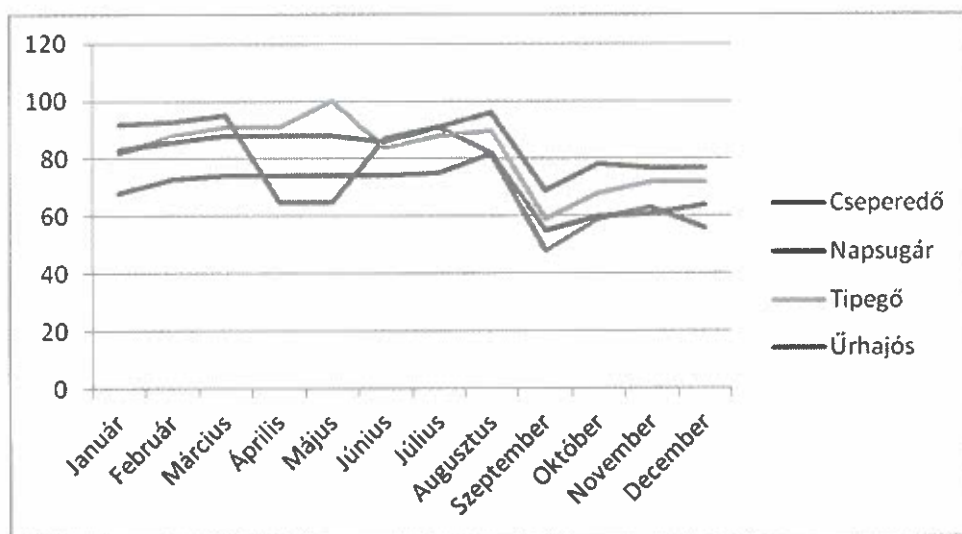
- a januártól márciusig az előző évekhez hasonlóan alakult: folyamatos egyenletes gyermeklétszám növekedés
- a következő hónapokban stagnálás figyelhető meg, a szülők jelentős számban halasztották a következő nevelési év elejére a bölcsőde megkezdését
- szeptemberben újabb jelentős csökkenés, ami a gyermekek óvodába való egyszerre történő eltávozásából adódik
- ezt követően pedig szeptembertől a feltöltöttség lassan, egyenletesen növekszik az újonnan érkezők beszoktatásával.

A korábbi években tapasztalt feltöltöttségi tendenciák mellett 2020 évben újak is megjelentek:

- a Napsugár bölcsődében egész évben nem volt elérhető a teljes feltöltöttség, jelentősen csökkent a bölcsőde kihasználtsága
- a felvételt kért gyermekek tekintetében lényegesen több alkalommal kértek a szülők halasztást a bölcsőde megkezdésére a járványhelyzet folyamatos változása miatt
- a Cseperedő bölcsőde feltöltöttsége mutat jelentős visszaesést az előző évekhez képest, ez már a májusi beiratkozáskor látható volt: ide írták be a legkevesebb gyermeket a 2020/21-es nevelési évre (a 2021-es beiratkozás adatai fogják majd megmutatni, hogy egyszeri, a járványhelyzet miatti visszaesésről van szó, vagy tartósan alakul így a feltöltöttség)

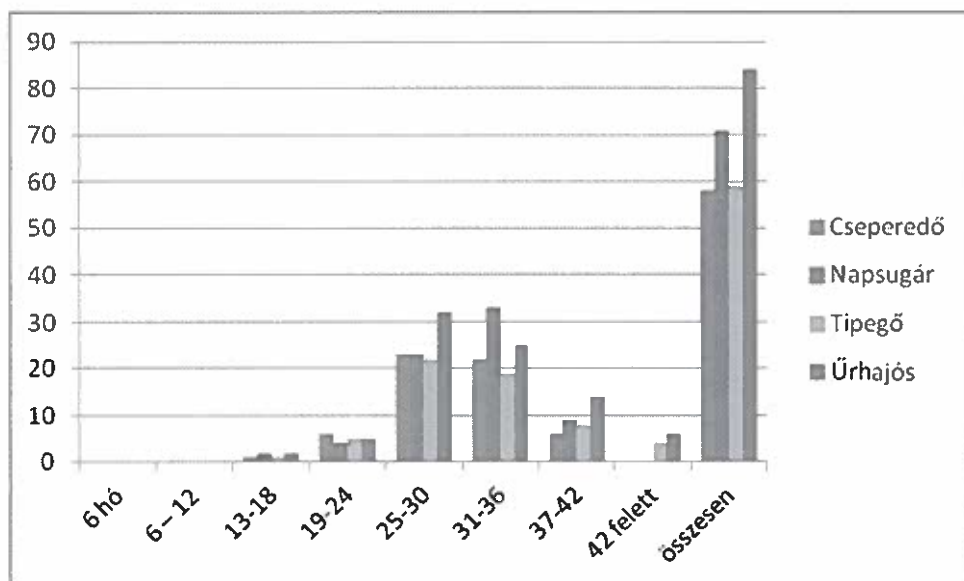
feltöltöttség (%)	Cseperedő	Napsugár	Tipegő	Úrhajós
Január	92	68	82	83
Február	93	73	88	86
Március	95	74	91	88
Április	65	74	91	88
Május	65	74	100	88
Június	87	74	84	86
Július	91	75	88	91
Augusztus	82	82	90	96
Szeptember	48	55	59	69
Október	59	60	68	78
November	63	61	72	77
December	56	64	72	77

feltöltöttség (%)	Cseperedő	Napsugár	Tipegő	Úrhajós	ZEB
2018	82	88	85	89	86
2019	86	61	87	81	79
<b>2020</b>	<b>72</b>	<b>70</b>	<b>82</b>	<b>84</b>	<b>77</b>



#### 2.4. A bölcsődékbe felvett gyermekek életkor szerinti megoszlása 2020. december 31-én

2020	6 hó	6 – 12	13-18	19-24	25-30	31-36	37-42	42 felett	összesen
Cseperedő			1	6	23	22	6		58
Napsugár			2	4	23	33	9		71
Tipegő			1	5	22	19	8	4	59
Úrhajós			2	5	32	25	14	6	84
<b>Z.E.B.</b>	<b>0</b>		<b>6</b>	<b>20</b>	<b>100</b>	<b>99</b>	<b>37</b>	<b>10</b>	<b>272</b>
	0%		2%	7%	37%	36%	14%	4%	



A tagbölcsődék tapasztalatai alapján:

- A gyermekek életkori megoszlása a korábbi évekhez képest jelentős elmozdulást nem mutat az alacsonyabb életkorok felé – a GYED extra hatása még mindig nem kimutatható, annyi érzékelhető, hogy az évközi rendkívüli kérelmet benyújtó szülők gyermekei között magasabb számban vannak 13 – 18 hónapos gyermekek, ez a csoportbeosztásokban okoz változásokat év közben
- Legnagyobb számban a 2-3 évesek vannak jelen
- A 3 év felettiek aránya az előző évhez képest nem változott

### A bölcsődei ellátottak szociális helyzete

A 2020. december 31.-i állapot szerint a különböző jogcímenek ingyenes étkezésre jogosultak száma az alábbiak szerint alakult:

2020 december 31.	Cseperedő	Napsugár	Tipegő	Űrhajós	Z.E.B. 2020	Z.E.B. 2019	Z.E.B. 2018
RGYVK			2		2	5	3
Tartós beteg, fogyatékos			4	3	7	15	17
Nagycsaládos	8	7	6	6	27	48	43
Nevelésbe vett					0	2	2
Testvér tartós betegsége fogyatékosága jogán	1		1		2	1	8
Jövedelem alapján	13	30	18	23	84	85	89
Összesen	22	37	31	32	122	164	162
December 31-én beírt	58	71	59	84	272	298	310
<b>Ingyen étkezők aránya 2020</b>	38%	52%	53%	37%	45%		
Ingyen étkezők aránya 2019	66%	51%	48%	56%		56%	
Ingyen étkezők aránya 2018	66%	51%	48%	56%			52%

**Az ingyenes bölcsődei étkezést igénybe vevők aránya az előző évvel ellentétben a december 31.-i állapothoz képest csökkenést mutatott.**

2020 évre vonatkozó egész éves adatok szerint is az ingyen étkezők aránya enyhe csökkenést mutat:

2020	Cseperedő	Napsugár	Tipegő	Úrhajós	ZEB
ingyen étkezők aránya	47%	46%	48%	43%	46%
2019					
ingyen étkezők aránya	52%	53%	43%	47%	49%

A tapasztalatok az ingyenes bölcsődei étkeztetésről továbbra is kedvezőek. A szülők több esetben, amikor jövedelmi viszonyaikban változás állt be, és a családban az egy főre jutó jövedelem meghaladta a jogosultsági összeget, visszamondták az ingyenes bölcsődei étkeztetésre szóló igényüket.

### **Sajátos nevelési igényű (SNI) gyermekek a bölcsődékben**

2018 januárjától a költségvetési törvény a SNI gyermekek ellátásáért 200 % normatívát biztosít a bölcsődéknek támogatásként. (2 főként számítanak a bölcsődei csoportokban.) Az ellátott SNI gyermekek száma növekedést mutat.

SNI	2012	2013	2014	2015	2016	2017	2018	2019	2020
Cseperedő	5	4	7	7	4	1	3	3	2
Napsugár	2	3	3	11	4	2	6	5	6
Tipegő	3	3	0	2	5	4	3	5	11
Úrhajós	4	5	3	5	6	7	5	10	9
Z E B	14	15	13	25	19	14	17	23	28

2020-ban **28 fő sajátos nevelési igényű** gyermek nevelését gondozását látták el integrált csoportokban a tagbölcsődékben. Az elmúlt évek kedvező tapasztalatai, a megszerzett többlettudás és gyakorlat birtokában a bölcsődék bátrabban vállalják SNI gyermek integrációját. Ezzel együtt bővülnek a sajátos nevelési igények típusai is.

**Siket** kisgyermek bölcsődei ellátását is biztosította az intézmény. Ennek kapcsán Zalaegerszeg Megyei Jogú Város Önkormányzata Szociális, Lakás- és Egészségügyi Bizottsága támogatásának köszönhetően a SINOSZ által szervezett tanfolyam elvégzésével minden bölcsődében van már alapfokon jelelni tudó kisgyermeknevelő (beleértve az intézményvezetőt is).

Hosszú évekre visszanyúló hagyománya van a bölcsődék és a Zala Megyei Pedagógiai Szakszolgálat Zalaegerszegi Tagintézménye korai fejlesztésben dolgozó szakemberei együttműködésének. Ezt erősítette, hogy 2012 szeptemberétől azon bölcsődében elhelyezett SNI gyermekek esetében, akiknek szülei dolgoznak, a szakszolgálat (még a törvényi kötelezés előtt) vállalta a korai fejlesztő foglalkozásoknak a bölcsődében való megtartását. Szorosabbá vált így az együttműködés a fejlesztő szakemberek és a kisgyermeknevelők között, több alkalom adódik konzultációra, ami a bölcsődei integráció minőségét javítja.

Jelenleg egy tagbölcsődében dolgozik szakgondozónő gyógypedagógiai asszisztens végzettséggel.

A szakszolgálat szakemberei – amennyiben azt a gyermek fejlődése szempontjából kedvezőnek ítélik meg – egyre gyakrabban javasolják a családoknak a bölcsődei ellátás

igénybe vételét azon gyermekek számára, akiknek fejlődése egy vagy több területen elmarad az életkorának megfelelő fejlődési szinttől.

Az alapellátáson túli szolgáltatások továbbra is népszerűek a szülők körében. A Zalaegerszegi Egyesített Bölcsődék tagbölcsődéiben az alábbi ellátások működnek:

- **Játszóház:** minden tagbölcsődében heti két óra időtartamban a bölcsődébe nem járó gyermekek számára egész évben
- **Időszakos gyermekfelügyelet:** az üres férőhelyeken a bölcsődébe nem járó gyermekek számára a Napsugár bölcsődében külön csoportszobában, a többi bölcsődében az üres férőhelyeken a bölcsődei csoportszobákban
- **Sószoba:** mind a négy bölcsődében működik, szolgáltatásait a bölcsődébe járó gyermekeknek nyújtja

2020-ban a járványhelyzet miatt ezek a szolgáltatások az alábbiak szerint működtek:

- A veszélyhelyzettől kezdődően egész évben szüneteltek a játszóházak minden bölcsődében
- A veszélyhelyzettől kezdődően a bölcsődék május végi újranyitásáig az időszakos gyermekfelügyelet is szünetelt, ezt követően év végéig működött
- A sószobai szolgáltatás – a bölcsődék tárgyi feltételeitől függően – a Cseperedő bölcsőde kivételével minden bölcsődében üzemelt

### III. 2. Gyermekek átmeneti gondozása

Az elmúlt évben a gyermekek átmeneti gondozása területén változás nem történt, szervezése továbbra is a Gyvt. alapján történik. A törvény szerint a gyermek átmeneti gondozása megszervezhető a működtető által kijelölt helyettes szülőnél, gyermekek átmeneti otthonában vagy családok átmeneti otthonában.

A Gyvt. 40.§. (2) bekezdése szerint „A gyermekjóléti szolgálat - összehangolva a gyermekeket ellátó egészségügyi és nevelési-oktatási intézményekkel, illetve szolgálatokkal - szervezési, szolgáltatási és gondozási feladatokat végez. Tevékenysége körében a 39. §-ban és a szociális igazgatásról és szociális ellátásokról szóló 1993. évi III. törvény (továbbiakban: Szt.) 64. § (4) bekezdésében foglaltakon túl

- a) folyamatosan figyelemmel kíséri a településen élő gyermekek szociális helyzetét, veszélyeztetettségét,
- b) meghallgatja a gyermek panaszát, és annak orvoslása érdekében megteszi a szükséges intézkedést,
- c) az ellátási területén közreműködik a kormányrendeletben meghatározott európai uniós forrásból megvalósuló program keretében természetben biztosítható eseti vagy rendszeres juttatás célzott és ellenőrzött elosztásában,
- d) szervezi a - legalább három helyettes szülőt foglalkoztató - helyettes szülői hálózatot, illetve működtetheti azt, vagy önálló helyettes szülőket foglalkoztathat,**
- e) segíti a nevelési-oktatási intézmény gyermekvédelmi feladatának ellátását,
- f) felkérésre környezettanulmányt készít,
- g) kezdeményezi a települési önkormányzatnál új ellátások bevezetését,
- h)
- i) biztosítja a gyermekjogi képviselő munkavégzéséhez szükséges helyiségeket,
- j) részt vesz a külön jogszabályban meghatározott Kábítószerügyi Egyeztető Fórum munkájában,
- k) nyilvántartást vezet a helyettes szülői férőhelyekről.”

A h) pont 2011. január 01-től hatálytalan.

**III. 2. 1. Helyettes szülő:** Önkormányzatunk 2011. január 1. napjától kezdődően a gyermekek átmeneti gondozásának biztosításáról – 3 férőhellyel – a Zalaegerszegi Család- és Gyermekjóléti Központ intézmény keretein belül – helyettes szülői hálózattal – gondoskodik.

2020. évben a gyermekek átmeneti gondozásának biztosítására igény nem volt.

**III. 2. 2. A Családok Átmeneti Otthonát** (férőhelyszám: 40) az önkormányzattal kötött ellátási szerződés értelmében a Magyar Vöröskereszt Zala Megyei Szervezete működteti.

A Családok Átmeneti Otthona folyamatos munkarend szerint működő bentlakásos intézmény, amely a gyermekjóléti alapellátás keretében átmeneti gondozást biztosít. Az otthontalanná vált szülő kérelmére az intézményben helyezhető el a gyermek és szülője, akiknek elhelyezés hiányában lakhatásuk nem biztosított és így a gyermeket el kellene választani szülőjétől. Az intézmény célja, hogy átmeneti időre biztonságos és stabil háttérrel nyújtson az otthontalanná vált családok, gyermekes anyák, krízishelyzetbe került kismamák számára gyermekeik neveléséhez, gondozásához.

A zalaegerszegi Családok Átmeneti Otthonában 2020-ban 21 család kapott elhelyezést. 14 család ellátása szűnt meg az év során.

2 család kérte felvételét családon belüli erőszak miatt. 4 család albérletbe költözött, 2 család a szülői házba tért vissza, 4 család esetében történt élettárhoz költözés/visszaköltözés, 1 család számára önkormányzati bérlakás került kiutalásra, 2 család saját tulajdonú házába tért vissza, 1 család házat vásárolt és a lakhatóvá tétele után oda költözött.

Gyermekvédelmi szakellátásba nem került gyermek intézményünkéből. Az intézmény kihasználtsága 100%-os volt.

### **III. 3. Gyermekjóléti Szolgáltatás**

A gyermekek védelméről és a gyámügyi igazgatásról szóló 1997. évi XXXI. törvény célja, hogy megállapítsa azokat az alapvető szabályokat amelyek szerint az állam, a helyi önkormányzatok és a gyermekek védelmét ellátó természetes és jogi személyek, továbbá jogi személyiséggel nem rendelkező más szervezetek meghatározott ellátásokkal és intézkedésekkel segítséget nyújtsanak a gyermekek törvényben foglalt jogainak és érdekeinek érvényesítéséhez, a szülői kötelességek teljesítéséhez, illetve gondoskodjanak a gyermekek veszélyeztetettségének megelőzéséről és megszüntetéséről, a hiányzó szülői gondoskodás pótlásáról, valamint a gyermekvédelmi gondoskodásból kikerült fiatal felnőttek társadalmi beilleszkedéséről.

A törvény meghatározza a fenti célok elérése érdekében a gyermekek alapvető jogait és e jogok érvényesítésének garanciáit, a gyermekek védelmének rendszerét, alapvető szabályait.

A Zalaegerszegi Család- és Gyermekjóléti Központ intézmény a család- és gyermekjóléti szolgáltatási feladatait két önálló szakmai egységben látja el.

A Család- és Gyermekjóléti Szolgálat és a Család- és Gyermekjóléti Központ között partnerségi viszony van. Az alapfeladatok ellátása során, esetszembeszélesek, belső képzéseken, közös programokon jó együttműködést alakítottak ki, a közös gondolkodásra, egységes szakmai nyelv használatára nagy hangsúlyt helyeztek.

**A 2020-as évet a COVID 19 járvány határozta meg.**

**Az intézmény tervezett közösségi, csoportos szabadidős és prevenció és programjai teljes mértékben elmaradtak.**

Az alap és speciális feladatok ellátása tekintetében alkalmazkodni kellett a megváltozott körülményekhez, a folyamatosan változó jogszabályi környezethez. A szociális területre kiadott eljárásrendeknek megfelelően alakították az intézményen belüli és kívüli tevékenységeket, a munkatársak egymás közötti és a munkatársak és a családok közötti interakcióit.

## **CSALÁD- ÉS GYERMEKJÓLÉTI SZOLGÁLAT**

Az alapellátás célja: hozzájárulni „a gyermek testi, értelmi, érzelmi és erkölcsi fejlődésének, jólétének, a családban történő nevelésének elősegítéséhez, a veszélyeztetettség megelőzéséhez és a kialakult veszélyeztetettség megszüntetéséhez, valamint a gyermek családjából történő kiemelésének a megelőzéséhez”. (Gyvt.)

A szakmai egység ellátja a Gyvt. 39. § (2)-(4) bekezdése, 40. §-a, valamint az Szt. 64. §-a szerinti feladatokat.

### **A családsegítés keretében biztosítandó feladatok:**

- a szociális, életvezetési és mentálhigiénés tanácsadás,
- az anyagi nehézségekkel küzdők számára a pénzügyi, természetbeni ellátásokhoz, továbbá a szociális szolgáltatásokhoz való hozzájutás megszervezése,
- a családgondozás, így a családban jelentkező működési zavarok, illetve konfliktusok megoldásának elősegítése,
- a közösségfejlesztő programok szervezése, valamint egyéni és csoportos készségfejlesztés,
- a tartós munkanélküliek, a fiatal munkanélküliek, az adósságterhekkel és lakhatási problémákkal küzdők, a fogyatékkal élők, a krónikus betegek, a szenvedélybetegek, a pszichiátriai betegek, a kábítószer-problémával küzdők, illetve egyéb szociálisan rászorult személyek és családtagjaik részére tanácsadás nyújtása,
- a kríziskezelés, valamint a nehéz élethelyzetben élő családokat segítő szolgáltatások,
- a menedéjogról szóló törvényben meghatározott társadalmi beilleszkedés elősegítése,
- a veszélyeztetettséget észlelő és jelző rendszer működtetése, a nem állami szervek, valamint magánszemélyek részvételének elősegítése a megelőző rendszerben,

### **A gyermekjóléti szolgáltatás keretében biztosítandó feladatok:**

- a gyermek testi, lelki egészségének, családban történő nevelésének elősegítése,
- a gyermeki jogokról és a gyermek fejlődését biztosító támogatásokról való tájékoztatás, támogatásokhoz való hozzájutás segítése,
- a családtervezési, a pszichológiai, a nevelési, az egészségügyi, a mentálhigiénés és a káros szenvedélyek megelőzését célzó tanácsadás vagy az ezekhez való hozzájutás megszervezése,
- a szabadidős programok szervezése,
- a válsághelyzetben lévő várandós anya támogatása, segítése, tanácsokkal való ellátása, valamint szociális szolgáltatásokhoz és gyermekjóléti alapellátásokhoz, különösen a családok átmeneti otthonában igénybe vehető ellátáshoz történő hozzájutásának szervezése,
- a hivatalos ügyek intézésének segítése,
- a veszélyeztetettséget észlelő és jelző rendszer működtetése,

- veszélyeztetettséget előidéző okok feltárása és ezek megoldására javaslat készítése,
- tájékoztatás az egészségügyi intézményeknél működő inkubátorokból, illetve abba a gyermek örökbefogadáshoz való hozzájárulás szándékával történő elhelyezésének lehetőségéről,
- a gyermek veszélyeztetettségének megelőzése,
- a kialakult veszélyeztetettség megszüntetése,
- a gyermekkel és családjával végzett szociális munkával (a továbbiakban: családgondozás) elősegíteni a gyermek problémáinak rendezését, a családban jelentkező működési zavarok ellensúlyozása,
- a családi konfliktusok megoldásának elősegítése, különösen a válás, a gyermekelhelyezés és a kapcsolattartás esetében,
- kezdeményezni: egyéb gyermekjóléti alapellátások, szociális alapszolgáltatások, egészségügyi ellátások, pedagógiai szakszolgálatok igénybevételét.

A szolgálat 2020-ban **1262 fővel (669 családdal)** került kapcsolatba.

**296 fő** a tárgyévben új kliensként jelent meg. **680 fő** részére biztosított az intézmény rendszeresen **szociális segítő munkát** együttműködési megállapodás alapján. **146 gyermek** esetében került sor **hatósági intézkedésre**, amely **87 családot** érintett.

2020-ban az előző évhez képest növekedett az ellátott személyek és családok száma is, az előbbi 244 fővel, az utóbbi pedig 24-el volt több, mint 2019-ben. Az önkéntesen, együttműködési megállapodás alapján igénybevevők és a hatósági intézkedésben érintett gyermekek száma is növekedett a 2019-es év adataihoz viszonyítva. Ugyanakkor a megjelenő új kliensek száma csökkent (2019-ben 337 fő volt).

Az intézményhez fordulók részére intézményen belül **2522 alkalommal**, intézményen kívül **2369 alkalommal** nyújtottak valamilyen szolgáltatást, ami összesen **4891 alkalom** volt.

Nagypáli Közös Önkormányzati Hivatalhoz tartozó települések területén a családsegítés és a gyermekjóléti szolgáltatás biztosítására Zalaegerszeg Megyei Jogú Város Önkormányzata és Nagypáli Község Önkormányzata között ellátási szerződés megkötésére került sor.

Nagypáli Közös Önkormányzati Hivatalhoz tartozó településeken 2020. évben 4 fő családsegítő végezte a munkát. A településeken minden héten sor került ügyeletre és családlátogatásokra, emellett krízishelyzetben vagy rendkívüli élethelyzetben a családok soron kívüli felkeresését is megoldotta az intézmény.

Az esetszám (669 család 1262 fő) tükrében és a családokkal való munka során az látszik, hogy – az önkéntesen együttműködési megállapodás alapján igénybe vevők száma nőtt, és a hatósági ügyben érintett gyermekek száma is évről-évre növekszik. A hangsúly azon gyermekes családok megsegítésére helyeződött, amelyben veszélyeztetett, illetve súlyosan veszélyeztetett gyermekek élnek.

A családokkal végzett szociális munka során az a tapasztalat, hogy az esetek többségében a kliens/család által hozott probléma mellett valamilyen más nehézség, váratlan életeseemény vagy krízishelyzet is jelen van, és ekkor a segítő már több problémával is dolgozik.

A 2020-as év során is megállapítható, hogy növekszik azon ügyek aránya, ahol több probléma halmozottan van jelen egyidejűleg, amelyek felerősítik egymást – a családnak és a segítőnek így komplex megoldási módot kell találnia.

Az intézményen kívüli terepmunka és az intézményen belüli forgalom is növekedett; a családsegítők 2369 alkalommal voltak terepen a 2020-as év során. Az intézményen belüli és kívüli forgalmi adatokat vizsgálva elmondható, hogy a jogszabály által előírt 50%-os arányú terepen töltött munka megvalósult. A központ és a szolgálat kollégái Covid-19-el érintett, illetve karanténban lévő családoknak is segítettek a bevásárlásban.

A Nagypáli Közös Önkormányzati Hivatalhoz tartozó településeken a munkavégzés csaknem 100%-osan terepen történik, igazodva a helyi igényekhez.

## **CSALÁD- ÉS GYERMEKJÓLÉTI KÖZPONT**

Az esetmenedzser a gyermekvédelmi gondoskodás keretébe tartozó hatósági intézkedésekhez kapcsolódó, a gyermekek védelmére irányuló tevékenységet lát el, melynek keretében:

- kezdeményezi a gyermek védelembe vételét, ideiglenes hatályú elhelyezését, nevelésbe vételét,
- javaslatot készít a gyermek védelembe vételére, a családi pótlék természetbeni formában történő nyújtására, a gyermek tankötelezettsége teljesítésének előmozdítására, a gyermek családjából történő kiemelésére, a leendő gondozási helyére vagy annak megváltoztatására, valamint a gyermek megelőző pártfogásának mellőzésére, elrendelésére, fenntartására és megszüntetésére,
- együttműködik a pártfogó felügyelői szolgálattal és a megelőző pártfogó felügyelővel,
- a családjából kiemelt gyermek visszahelyezése érdekében szociális segítőmunkát koordinál és végez,
- utógondozást végez a gyermek családjába történő visszailleszkedéséhez,
- védelembe vett gyermek esetében elkészíti a gondozási-nevelési tervet, szociális segítőmunkát koordinál és végez, a gyámhatóság megkeresésére a családi pótlék természetbeni formában történő nyújtásához kapcsolódó pénzfelhasználási tervet készít.
- Szakmai támogatást nyújt az ellátási területén működő család- és gyermekjóléti szolgálatok számára, havi rendszerességgel esetszegbeszélést, szükség szerint konzultációt biztosít.
- Ha a család- és gyermekjóléti központ a család- és gyermekjóléti szolgálat feladatkörébe tartozó szolgáltatás szükségességét észleli, a Gyvt. 40/A. § (2) bekezdés b) pontja szerinti esetben bevonja a család- és gyermekjóléti szolgálatot a szolgáltatás nyújtásába, egyéb esetben felhívja a család- és gyermekjóléti szolgálatot a szolgáltatás nyújtására.

A gyermekjóléti központ a gyermekjóléti szolgálatnak a 39. §, a 40. § (2) bekezdése és az Szt. 64. § (4) bekezdése szerinti általános szolgáltatási feladatain túl a gyermek családban nevelkedésének elősegítése, a gyermek veszélyeztetettségének megelőzése érdekében a gyermek igényeinek és szükségleteinek megfelelő önálló egyéni és csoportos speciális szolgáltatásokat, programokat nyújt, melynek keretében biztosítja az alábbiakat:

- Kapcsolattartási ügyelet
- Utcai és lakótelepi szociális munka
- Kórházi szociális munka

- Óvodai és iskolai szociális segítő szolgáltatás
- Szociális diagnózis
- Gyermekvédelmi észlelő-és jelzőrendszeri készenléti szolgálat
- Jogi tájékoztatásnyújtás
- Pszichológiai tanácsadás
- Mediáció
- Családterápia, családkonzultáció
- Fejlesztőpedagógiai szolgáltatás

A Család- és Gyermekjóléti Központban az esetmenedzserek és a tanácsadók feladataikat Zalaegerszeg járás területén látják el.

A Család- és Gyermekjóléti Központ, mint önálló szakmai egységen belül esetmenedzserei munkacsoportok kerültek kialakításra. A járás 84 településének csoportosításával három munkacsoportot hozott létre az intézmény, melyek egyenként kb. 30 települést látnak el. Az esetmenedzserek között az esetek elosztásának módja e területi felosztás figyelembe vételével történik.

### Család- és Gyermekjóléti Központ szakmai tevékenységei számokban

**Jogerős hatósági intézkedésben érintett, esetmenedzserei tevékenységet igénybe vevők száma nem és korcsoport szerint 2020. évben:**

(Nem halmozott adat)										
Nem, életkor	0-2	3-5	6-13	14-17	18-24	25-34	35-49	50-61	62 éves és idősebb	összesen
Férfi	2	383	924	264	26	82	141	23	8	<b>1853</b>
Nő	0	468	765	315	42	161	343	3	19	<b>2116</b>
<b>Összesen</b>	<b>2</b>	<b>851</b>	<b>1689</b>	<b>579</b>	<b>68</b>	<b>243</b>	<b>484</b>	<b>26</b>	<b>27</b>	<b>3969</b>

2020. évben a Család- és Gyermekjóléti Központ szolgáltatásait **3969** fő vette igénybe, amely adat tartalmazza a hatósági intézkedés alatt álló gyermekek és szülei összességét, valamint az óvodai és iskolai szociális segítő tevékenység által elérteket, akikkel a központ kapcsolatban van.

A 2019. évi adatokhoz képest (4534 fő) **kismértékű (565 fős) csökkenés** tapasztalható az esetmenedzserei tevékenységet igénybevevők számában. Az adatokat elemezve az látszik, hogy a tavalyihoz képest a gyermekek száma mindössze 18 fővel, míg a felnőttek száma 547 fővel lett alacsonyabb.

### Hatósági intézkedésre tett javaslatok száma 2020-ban:

Hatósági intézkedés	Hatósági intézkedésre tett javaslatok száma (darab)
Védelembe vétel	66
Megelőző pártfogás	4

Ideiglenes hatályú elhelyezés	15
Nevelésbe vétel	16
Családba fogadás	8
Harmadik személynél történő elhelyezés kezdeményezése	0
A gyermek gondozási helyének megváltoztatása	3
<b>Összesen</b>	<b>112</b>

A hatósági intézkedések közül a védelembe vételre tett javaslatok aránya a legmagasabb, **60 %**, (2019-ben az összes javaslat **88 %**-át tette ki a védelembe vétel) melynek célja, hogy a gyermek családban történő nevelkedését segítse elő a szociális munka módszereinek és eszközeinek alkalmazásával.

A családba fogadás az összes javaslatok **7 %**-át teszi ki, amely a gyermek családban való nevelkedését biztosítja akkor, ha a szülő belátja, hogy olyan élethelyzetbe került, hogy átmeneti időre saját maga nem tudja nevelni a gyermekét. A gyakorlatban gyakran előfordul, hogy ezzel az intézkedéssel megelőzhető a gyermek családból való kiemelése, és lehetővé válik, hogy a szülők rendezetlen viszonyai, instabillá vált élethelyzete helyreálljon.

Súlyos veszélyeztető helyzetek esetén a gyermek nevelésbe vételére kell javaslatot tenni, amely 2020 évben a hatósági intézkedésekre tett javaslatok **14 %**-át tette ki. Az előző évhez képest jelentős növekedést mutat ez az adat, 2019-ben még az összes javaslatok **7 %**-át tette ki, előtte, 2018-ban ez az arány még **10 %** volt.

Ideiglenes hatályú elhelyezésre **15 alkalommal** tettek javaslatot a szakemberek, mivel a gyermek súlyos veszélyeztetettsége okán azonnali intézkedésre volt szükség. Ez az adat sajnos többszöröse az előző évi **3** alkalomnak.

Összességében a hatósági intézkedésre tett javaslatok száma csökkent az előző évhez képest, ami összefüggésbe hozható a világjárvány gyermekvédelemre gyakorolt hatásával, a jelzőrendszer és a hatóság „csak a legszükségesebb” esetekre redukálódó tevékenységével.

Riasztó adat a gyermekek családból való kiemelésére tett javaslatok számának emelkedése. Megítélésünk szerint ennek háttérében a családok gondozó-ellátó funkcióinak megrendülése állhat. Egyes családok problémái olyan mértékűvé váltak, melyben a gyermekek fizikai, mentális és érzelmi szükségleteinek kielégítése meggyengültek.

#### **Hatósági intézkedésekhez (javasolt és jogerős) kapcsolódó tevékenységek és az ellátott kiskorúak száma 2020-ban:**

Tevékenység	Hatósági intézkedésekhez kapcsolódó tevékenységek száma	Hatósági intézkedésekhez kapcsolódó tevékenység keretein belül ellátott kiskorúak száma (fő)
Szociális segítő tevékenység	834	425
Esetkonferencia szervezése, azon való részvétel	74	96

Esetkonzultáció	3449	532
Esetmegbeszélés	621	375
Egyéni gondozási-nevelési terv készítése	138	208
Első védelembe vételi tárgyaláson való részvétel	49	61
Felülvizsgálati tárgyaláson való részvétel-nevelésbe vétel	21	31
Felülvizsgálati tárgyaláson való részvétel-védelembe vétel	89	170
Elhelyezési értekezleten, illetve tárgyaláson való részvétel	0	0
Egyéb hatósági tárgyaláson való részvétel	1	1
Családlátogatás	1184	560
Környezettanulmány készítésében való közreműködés	12	15
Környezettanulmány készítése önállóan	105	112
Egyéb (halmozott adat)	2381	335

A 2020-as év minden tekintetben rendkívülinek tekinthető, amely a statisztikai adatokban is megmutatkozik. A fentiekben már említett járványügyi előírásokhoz való alkalmazkodás területre gyakorolt hatása megjelenik az ellátott kiskorúak, és a veszélyeztetettségük megszüntetése érdekében nyújtott szakmai tevékenységek számában is.

A hatósági intézkedésekhez kapcsolódó egyes tevékenységek száma (esetkonferencia, tárgyalások, elhelyezési és egyéb értekezletek) csökkent, míg más tekintetben (esetmegbeszélések, esetkonzultációk és családlátogatások) kismértékű emelkedés figyelhető meg 2019-hez képest.

Az esetmegbeszélés a szociális munka eszközeként az esetek átfogóbb elemzésére ad lehetőséget, több szakember részvételével, míg az esetkonzultáció két szakember közti, aktuális helyzetben való továbblépést segíti. Az esetmenedzser feladata hatósági intézkedések alatt álló gyermekek/családok esetében, a család szükségleteinek felmérése, a különböző szolgáltatások szervezése, szakemberek munkájának összehangolása a változás elősegítése érdekében.

A családlátogatás az esetmenedzserek munkafolyamatába is beletartozik.

Minden család egyéni hozzáállást, tervet, módszereket igényel, de az intézmény törekedett az egységes gyakorlat kialakítására a családokkal való személyes találkozások vonatkozásában.

#### A központnál ellátott bántalmazott és elhanyagolt kiskorúak számának alakulása 2020-ban:

Megnevezés		Bántalmazás			Elhanyagolás	
		fizikai	lelki	szexuális	fizikai	lelki
Családon belül	szülő által	10	34	0	145	195
	egyéb rokon, hozzátartozó által	0	1	0	1	2
	testvér által	3	0	0	0	0

	<b>összesen</b>	<b>13</b>	<b>35</b>	<b>0</b>	<b>146</b>	<b>197</b>
Családon kívül	gyermek által	1	0	0		
	felnőtt által	0	1	2		
	<b>összesen</b>	<b>1</b>	<b>1</b>	<b>2</b>		
<b>Mindösszesen</b>		<b>14</b>	<b>36</b>	<b>2</b>		

A gyermekek bántalmazásának egyes paraméterei pozitív, mások negatív irányba változtak a 2019-es adatokhoz képest: a fizikai bántalmazás adatai 8-ról 13-ra emelkedtek, a lelki bántalmazás adatai 47-ről 35-re csökkentek.

A fizikai értelemben vett elhanyagolás 89-el, a lelki értelemben vett elhanyagolás száma 64-el csökkent a 2019 évhez képest.

A bántalmazott és elhanyagolt gyermekek arányának fogyásában nem a problémák megoldódását vélelmezzük, sokkal inkább a már említett járványügyi korlátozások jelzőrendszerre gyakorolt hatását. Az elhanyagolások nagy hányadát tette ki a korábbi években az oktatási-nevelési elhanyagolás, amelyek az iskolai jelzések hatására kerültek felszínre. A digitális oktatásban az ilyen irányú probléma-észlelések rejtve maradhattak.

#### **Veszélyeztetett kiskorúak száma 2020-ban:**

Környezeti főcsoport	473
Magatartási főcsoport	98
Egészségi főcsoport	23
Anyagi főcsoport	13
Nyilvántartott veszélyeztetett kiskorúak száma:	607

A veszélyeztetett kiskorúak száma 2020-ban 607 fő, 44 fővel kevesebb, mint 2019-ben, azonban ezen belül az arányok nem változtak.

A környezeti főcsoportban szerepel az összes veszélyeztetett gyermek 78%-a. Ide soroltuk a szülők, család életvitele miatt veszélyeztetett gyermekeket, a nevelési problémák és a családi konfliktusok miatt veszélyeztetett gyermekeket.

A magatartási főcsoportba kerültek (17 %) az 50 tanórát meghaladó igazolatlan hiánnyal rendelkező gyermekek, továbbá a gyermekintézményekbe való beilleszkedési nehézségekkel küzdő gyermekek.

Az egészségügyi főcsoportba a tartós betegséggel, fogyatékossgal, magatartási- vagy tanulási zavarral küzdő gyermekek tartoznak, amely az összes veszélyeztetett gyermekek 3 %-át érinti.

Anyagi problémával a veszélyeztetett gyermekek 2 % -a érintett.

Tapasztalat szerint – amely a statisztikai adatokból is kimutatható –, hogy a gyermekvédelem látókörébe a legtöbb esetben a szülők, család életvitele, elhanyagoló magatartása, nevelési problémák és családi konfliktusok miatt kerülnek a gyermekek. Az anyagi problémák, elégtelen lakáskörülmények stb. nem önmagukban, hanem valamilyen más veszélyeztető tényezővel, helyzettel együtt vannak jelen, s a statisztikában nem feltétlenül az anyagi problémákat jelölték meg a kollégák elsődlegesen.

## SPECIÁLIS SZOLGÁLTATÁSOK

Speciális szolgáltatások keretein belül ellátott személyek száma 2020-ban:

Tevékenység	összes tevékenység száma (darab) (Halmazott adat)	összes ellátott száma (fő) (Nem halmazott adat)
Kapcsolattartási ügyelet	52	29
Utcai (lakótelepi) szociális munka	0	0
Kórházi szociális munka	42	12
Óvodai és iskolai szociális segítő szolgáltatás	3246	3843
Szociális diagnózis felvétele	0	0
Készenléti szolgálat	9	-
Jogi tanácsadás	54	51
Pszichológiai tanácsadás	586	86
Mediáció	6	4
Család és párterápia	11	6
Fejlesztőpedagógia	635	56
<b>Összesen</b>	<b>4641</b>	<b>4087</b>

### Kapcsolattartási ügyelet

A kapcsolattartási ügyelet célja:

- a gyermek és a kapcsolattartásra jogosult szülő vagy más kapcsolattartásra jogosult személy számára a találkozásra, együttlétre alkalmas semleges hely biztosítása,
- konfliktuskezelő, segítő szolgáltatás nyújtása az érintettek kérésére, illetőleg a gyámhivatal kezdeményezésére gyermekvédelmi közvetítői eljárás /mediáció/ biztosítása, melynek célja a felek közötti konfliktusok feloldásának segítése, közöttük a megállapodás létrehozása és annak mindkét fél részéről történő betartása.

A kapcsolattartási ügyeletet Kapcsolattartási szabályzat és házirend szerint biztosítja az intézmény. Az ügyelet munkatársai rendszeres esetmegbeszélésen vesznek részt. A szolgáltatást kétheti rendszerességgel biztosítja szombati napokon 9-12 óráig az intézmény. Az elmaradt kapcsolattartások pótlása jogos igény esetén a szabályzat szerint történik. 2020. évben a kapcsolattartási ügyeletet 20 alkalommal biztosította az intézmény, tevékenységeik száma **52** volt (halmazott adat, amely év folyamán az ügyeleteken megjelenő családok számát jelenti), a levelezések, telefonok a kliensekkel és a hatósággal, illetőleg az egyéb ügyintézésék ebben nincsenek benne. A szolgáltatás összesen **29 főt érintett**.

Igénybevétel módja	Családok száma
Önként	4
Gyámhivatali határozat alapján	3
Bírósági végzés alapján	5
<b>Összesen</b>	<b>12</b>

### Az utcai és lakótelepi szociális munka

Az utcai és lakótelepi szociális munka célja a magatartásával testi, lelki, értelmi fejlődését veszélyeztető, szabadidejét az utcán töltő, kallódó, csellengő gyermek segítése, vagy a lakóhelyéről önkényesen eltávozó, vagy gondozója által a lakásból kitett, ellátás és felügyelet nélkül maradó gyermek lakóhelyére történő visszakerülésének elősegítése, szükség esetén átmeneti gondozásának kezdeményezése.

*A Család- és Gyermekjóléti Központ esetmenedzserei a járás területén az általuk ellátott településeken, illetve Zalaegerszeg város területén végeztek terepbejárást, amely során nem került sor csellengő gyermekek miatt hatósági intézkedésre.*

Az utcai és lakótelepi szociális munka ellátása a Központ részéről nehezített több ok miatt is:

- nincs lehetőség a feladat ellátására olyan szakember biztosítására, aki önálló feladatként tudna ebben a munkakörben dolgozni,
- az esetmenedzserek munkájában - gyermekvédelmi hatósági előkészítő tevékenységükből adódóan - a kontrolláló funkció dominál, nem pedig az utcai szociális munkás munkakör ellátásához szükséges támogató-segítő funkció,
- a járás településein sok helyen nem releváns az utcai szociális munka ellátása.

Az intézmény az év során törekedett a gyermekek szabadidejének hasznos eltöltése érdekében minél több szabadidős programot szervezni, azonban a járványügyi veszélyhelyzetben ez nem tudott megvalósulni.

### Kórházi szociális munka

Célja:

- A szülészeti-nőgyógyászati osztályon a kórházi védőnővel együttműködve a szociális válsághelyzetben lévő anya és gyermekének segítése.
- A gyermekosztályon a gyermekelhanyagolás és bántalmazás észlelése esetén a Gyvt.17.§-ának (2) bekezdése szerint szükséges intézkedések megtétele.
- A központ az illetékessége alá nem tartozó gyermeket, a gyermek további ellátása biztosításának érdekében, valamint a kihúléssal és egyéb probléma miatt segítségre szoruló felnőttet az illetékes gyermekjóléti szolgálathoz vagy központhoz irányítja.

A Zalaegerszegi Család- és Gyermekjóléti Központ együttműködési megállapodást kötött a Zala Megyei Szent Rafael Kórházzal, amelyben rögzítették a kórházi szociális munka biztosításának kereteit, valamint az együttműködés módját.

A szakmai együttműködés a kórházi szociális munkás, valamint a Zalaegerszegi Család- és Gyermekjóléti Központ munkatársai között rendszeres és hatékony volt, az információáramlás kölcsönös, a visszajelzés minden esetben, és mindkét fél részéről megtörtént. A kórház szociális munkása, valamint az intézmény kórházi szociális munkát koordináló esetmenedzsere havonta egyeztetett a folyamatban lévő ügyek vonatkozásában.

Az elmúlt évben írásban összesen **12 fő esetében érkezett esetjelzés** a kórház részéről, ugyanúgy, ahogy 2019. évben.

## Óvodai és iskolai szociális segítő szolgáltatás

Az óvodai és iskolai szociális segítő tevékenység kötelező jelleggel 2018. szeptember 01-től új elemként jelent meg a család- és gyermekjóléti központok szolgáltatási körében.

A gyermekek védelméről és a gyámügyi igazgatásról szóló 1997. évi XXXI. törvény, valamint a személyes gondoskodást nyújtó gyermekjóléti és gyermekvédelmi intézmények, valamint a 15/1998. (IV.30) NM rendelet személyek szakmai feladatairól és működésük feltételeiről szóló módosítása szerint feladatunk segíteni:

- a gyermek, a tanuló beilleszkedését, tanulmányi kötelezettségének teljesítését,
- a beilleszkedést és tanulmányi kötelezettség teljesítését akadályozó tényezők feltárását,
- a gyermek, a tanuló veszélyeztetettségének kiszűrését.

Az intézmény 2018. január 1-től az EFOP-3.2.9-16-2017-00080 „Élő kapcsolat”- Óvodai, iskolai szociális segítő tevékenység megvalósítása pályázat keretén belül kezdte meg a szolgáltatás biztosítását Zalaegerszeg járás területén működő 9 köznevelési intézményben. A pályázat a kötelezően bevezetendő feladat előkészítésére, gyakorlati tapasztalatok megszerzésére szolgált. A pályázati tevékenység és a kötelező feladat ellátása 2019 első félévében egymás mellett párhuzamosan működött.

2018. szeptember 1-től az intézmény az óvodai és iskolai szociális segítő tevékenység előkészítését végezte Zalaegerszeg járás köznevelési intézményeiben, melynek keretében szükségletfelmérést végeztek és az együttműködési megállapodásokat kötötték meg a köznevelési intézményekkel.

2019-ben indult el a tényleges tevékenység az iskolákban, óvodákban és kollégiumokban, 7 fő óvodai és iskolai segítővel. Jelenleg 10 fő látja el a feladatot.

Az intézmény nagy gondot fordított a szolgáltatás járásszintű kialakítására. Elsődleges szempont volt az, hogy minden intézményben biztosított legyen szakember. A szükségletek figyelembe vétele mellett intézményenként változott a szociális segítő köznevelési intézményben eltöltött ideje.

### Óvodai és iskolai szociális segítő szolgáltatás keretében végzett tevékenységek száma (alkalom) Intézménytípusonként

	Óvoda	Általános iskola	Középiskola	Kollégium	Mindösszesen
Egyéni foglalkozás	-	1438	101	17	1556
Csoportos foglalkozás	254	318	75	37	684
Közösségi tevékenység	1	42	11	2	57
Konzultáció szakemberekkel	668	1999	447	67	3181
Konzultáció szülőkkel	8	132	8	1	149
Mindösszesen	931	3929	642	124	5626

### *Óvodában végzett segítő tevékenység*

Előzetes egyeztetést követően a szociális segítők részt vehettek a csoportok életében, aktívan bekapcsolódhattak a foglalkozásokba, vagy a háttérből megfigyelhették a csoportnak, vagy egy-egy gyermeknek a tevékenységét.

A csoportfoglalkozások kapcsán a gyermekek hamar elfogadták a segítőt, könnyű volt velük foglalkozást tartani, aktívak, érdeklődőek voltak a feladatok iránt.

Az ünnepek és a hagyományok köré szerveződnek a közösségi programok, melynek szervezése során a segítő aktív tagjává válik a pedagógus teamnek.

Az óvodapedagógusok 2020-ban nyitottabbak voltak az új szolgáltatásra, a kezdetekhez képest elfogadottabbá vált a szociális munkás tevékenysége. Az óvodákban a segítő tevékenység fókuszában a szakemberekkel való konzultáció állt, a járványügyi helyzet ellenére is több megbeszélésre került sor 2020-ban az óvodapedagógusok és a segítők között, mint az induláskor, 2019-ben.

### *Általános iskolában, középiskolában és kollégiumban végzett segítő tevékenység*

Legfontosabb tapasztalat az, hogy a szolgáltatás fogadtatása, elfogadása és sikeres működtetése nagyban függ az adott köznevelési intézmény vezetésének, illetőleg az általa kijelölt kontaktszemély hozzáállásától, együttműködési készségétől, ismereteitől.

Optimális esetben jó kapcsolat alakult ki a pedagógusokkal, a gyermekekkel, szülőkkel, lehetőség nyílik a szociális munka eszközeinek alkalmazására a gyermekek veszélyeztetettségének megelőzése, megszüntetése érdekében. A szolgáltatás iránti megnövekedett igényt jelzi a pedagógusokkal való konzultációk számának nagymértékű emelkedése (2019: 1145 alkalom; 2020: 1999 alkalom).

A csoportfoglalkozások tapasztalatai pozitívak. Prevenációs célra és információgyűjtésre egyaránt nagyon jól alkalmazható munkaforma. A gyermekek szívesebben keresik fel a segítőt, ha már csoportfoglalkozáson találkoztak vele. A szociális szakemberek, a pedagógusok és a diákok is megszerették ezt a munkaformát. A digitális oktatás miatt kimaradt idő ellenére is növekedett a csoportmunka száma az iskolákban.

A csoportos foglalkozások iskolai napirendbe való beillesztése külön szervezőmunkát igényel, hiszen a tanulók órarendje szoros, naponta 7-9 órát tanulnak. Középiskolákban a diákok tanóra után már nem maradnak az intézményben.

Közösségi szociális munka keretében az óvodai és iskolai szociális segítők jelen voltak nyári napközis táborokban, önálló programelemként biztosították az aktív szabadidő eltöltését.

Az óvodai és iskolai szociális segítő szolgáltatás bevezetése sok erőfeszítést igényelt az intézmény részéről. Az optimális működéshez elengedhetetlen volt a megfelelő szakemberek megléte, a folyamatos szakmai támogatás biztosítása. A szociális szakemberek jelenléte segített összekapcsolni a köznevelési intézményeket, mint jelzőrendszeri tagokat a gyermekjóléti alapellátással.

A járványügyi intézkedések nehéz helyzetet teremtettek a szolgáltatást biztosítók számára. A digitális oktatás ideje alatt is folyamatosan tartották a segítők a kapcsolatot a pedagógusokkal annak érdekében, hogy a technikai vagy egyéb (motiváció) hiánnyal küzdő gyermekek, családok iskolai kötelezettségeiknek eleget tudjanak tenni. Az intézmény munkatársai

felvették a kapcsolatot a jelzett családdal, felmérték a probléma okát, hiányosságokat, és segítséget nyújtottak a tárgyi feltételek megteremtésében, segítő beszélgetéssel, konzultáció biztosításával hozzájárultak a gyermekek veszélyeztetettségének megelőzéséhez.

### **Szociális diagnózis**

A szociális diagnózis 2019-ben került bevezetésre. Célja a család szociális helyzetének átfogó vizsgálata, az igénybe venni javasolt szociális szolgáltatásokat meghatározása.

Elkészítésének esetei:

1. A család- és gyermekjóléti szolgálat kezdeményezésére, ha olyan szociális szolgáltatás vagy gyermekjóléti alapellátás - ide nem értve a gyermekek napközbeni ellátását - igénybevétele válik szükségessé, amelyben az ellátott vagy a család nem részesül, vagy azt a szolgálat más okból szükségesnek tartja.
2. A család- és gyermekjóléti szolgálatnál gondozásban nem álló ellátott esetén akkor, ha az esete nem tartozik a Gyvt. 40/A. § (2) bekezdés a) vagy b) pontja alá, és a szociális diagnózis elkészítéséhez valamennyi érintett hozzájárul.
3. Jelzőrendszer tagjának kezdeményezése alapján.

2019-ben 1 fő szociális diagnózist felvevő esetmenedzser került kinevezésre, aki más – esetmenedzseri - feladatokat is ellát.

Szociális diagnózis felvételére nem volt igény, ami arra enged következtetni, hogy célja, valamint a szociális ellátórendszerben betöltött szerepe, funkciója kidolgozásra, pontosításra szorul.

### **Készenléti szolgálat**

A készenléti szolgálat célja az intézmény nyitvatartási idején túl felmerülő krízishelyzetekben történő tanácsadás vagy tájékoztatás nyújtása. A készenléti szolgálat működtetése a működési szabályzatnak megfelelően zajlott 2020. évben. Az eddigi tapasztalatok alapján elmondható, hogy a készenléti szolgálat biztosítása zökkenőmentesen működött. Az ügyeletet ellátók heti váltásban biztosították a folyamatos szolgáltatást.

2020. évben 20 hívás volt. Legtöbb esetben lakossági megkeresésre információnyújtás, tájékoztatás történt. A készenléti szolgálat hívásairól feljegyzés készül, amennyiben további intézkedés szükséges a hívó, vagy az általa jelzett család ügyében.

### **Jogi tanácsadás**

A jogi tanácsadást 1 fő főállású jogász szakember biztosította. A jogi tanácsadó bekapcsolódik a szociális segítőmunka folyamatába. Egyrészt a szolgáltatást igénybe vevők számára jogi tanácsadást biztosít, másrészt a családsegítő és esetmenedzser kollégáknak konzultációt biztosít az esetek jogi vonatkozásaival kapcsolatban.

2020. évben 54 alkalommal történt jogi tanácsadás, amely 51 főt érintett. A tanácsadást igénybe vevők zöme a zalaegerszegi családsegítő kollégákon keresztül érkezett, a vidéki szolgálatok gyakorlatilag nem irányítottak a tanácsadóhoz klienst.

Az alábbi problémákkal keresték fel az egyének/családok a jogi tanácsadást:

- családjogi problémákkal kapcsolatos kérdések (bontóper, szülői felügyelet, kapcsolattartás, tartásdíj, vagyonmegosztás)
- pénzügyi kérdések (tartozások, végrehajtási eljárások)
- hivatalos levelek, bírósági végzések értelmezése.

## **Pszichológiai tanácsadás**

A pszichológiai tanácsadást 1 fő főállású pszichológus látta el. A szociális segítőmunkához kapcsolódó speciális szolgáltatás biztosítására a szakemberek közti előzetes konzultáció, a családdal való időpont egyeztetés, illetve a szakmai protokoll szerinti írásbeli kérelem alapján került sor.

A pszichológiai tanácsadás kiemelt területei gyermekek esetében a magatartászavarok, érzelmi elakadások feldolgozása, családi diszharmóniából fakadó szomatikus tünetek kezelése, válás, gyász, iskolai erőszakot átélt gyermekek segítése, életvezetési tanácsadás, felnőttek esetében pedig az egyén konfliktuskezelési stratégiák bővítése, kommunikáció fejlesztése, önértékelési zavarok, érzelmi elakadások feldolgozása, válás, gyász, életvezetési tanácsadás.

2020 év során a pszichológiai tanácsadások száma **586** volt, amely csökkent az előző évhez képest.

## **Mediáció**

A családokkal végzett szakmai munka során alternatív konfliktuskezelő módszerként mediációt alkalmaz az intézmény.

A mediáció olyan önkéntes folyamat, melynek során egy független harmadik személy segíti a feleket a kölcsönösen elfogadható egyezség elérésében. A konfliktuskezelő módszer megakadályozza a vita kiterjedését és hozzásegíti a feleket a lehetséges megoldások kidolgozásához.

2020. évben összesen **6 mediációs ülésre került sor, mely összesen 4 főt érintett.**

A legtöbb esetben kapcsolattartási ügyelet igénybevételéhez kötődött a mediáció. Egyre több az olyan eset, ahol a szülők kapcsolata olyannyira megromlott, hogy találkozni is alig hajlandóak egymással, ilyenkor nagy szerepe van a szakemberek által nyújtott segítségnek.

## **Családterápia, családkonzultáció**

A rendszerszemléletű megközelítés a családot tekinti a problémák keletkezésének és a terápiás beavatkozás egységének. A terápia fókuszában a család, annak alrendszerei illetve az egyén szignifikáns családi kapcsolatai állnak. A családi kapcsolatokban interakció, kommunikáció révén igyekszik változást létrehozni az élmények átélésének és feldolgozásának módjában, valamint a magatartásban. A családterápiában a tünet, illetve a tünethordozó a család egészének zavarát, diszfunkcióját képviseli.

2020-ban a családterápiával érintett személyek száma **6 fő** volt, családterápia vezetésére összesen **11 alkalommal** került sor. Családkonzultációra nem került sor.

## **Fejlesztő pedagógiai foglalkozás**

A fejlesztőpedagógusok a 3-18 éves korú gyermekek pedagógiai szűrését, prevenció és korrekciós fejlesztését végezték. A fejlesztés jelenti a megelőzést, a korrekciót és a tehetséggondozást is. Folyamatosan segítik a magántanulók felkészülését az osztályozó vizsgára.

A fejlesztő foglalkozások a családsegítők, eszményedzserek javaslatára kezdődnek el, de gyakori, hogy a gyámhatóság a védelembe vételi határozatban előírja a gyermek számára a

fejlesztésen való részvételt. Előfordult, hogy a szülők, látván gyermekük iskolai lemaradását, saját maguk kérték a szolgáltatást.

A legmagasabb számban az általános iskola 5-8 osztályos gyermekek vesznek részt a fejlesztő foglalkozásokon. A tervezett órák megtartása 70 %-os volt, a hiányzások nagy része „igazolt”, a szülők, vagy a gyermek maga jelezte, hogy valamilyen ok miatt akadályoztatva van.

A szakmai tevékenységek száma 635 volt, érintett gyermekek száma 56 fő.

## **JELZŐRENDSZER JÁRÁSI SZINTŰ MŰKÖDTETÉSE**

A Zalaegerszegi Család- és Gyermekjóléti Központ jelzőrendszeri tanácsadója fogadja és összegzi a szolgáltatóktól érkezett jelzéseket és arról nyilvántartást vezet. A visszajelzés tartalmazza a megtett intézkedést (családlátogatás, célzott beszélgetés rövid összefoglalása, esetkonferencia).

Zalaegerszeg járás területén a családsegítést és gyermekjóléti szolgáltatást az alábbi intézmények látják el:

1. Szociális, Család- és Gyermekjóléti Szolgálat Pacsa
2. Zalamenti és Őrségi Szociális Alapszolgáltatási Intézmény Család- és Gyermekjóléti Szolgálata
3. Támasz Alapszolgáltatási Intézmény Család- és Gyermekjóléti Szolgálata
4. Söjtöri Család- és Gyermekjóléti Szolgálat
5. Zalaegerszegi Család- és Gyermekjóléti Szolgálat

A pandémia hatására sajátosságok voltak tapasztalhatók az észlelő- és jelzőrendszer működésében:

- az online oktatás ideje alatt átmenetileg kevesebb jelzés érkezett az iskolákból, majd a követelmények elmulasztása érzékelését és igazolhatóságát követően a jelzések száma hirtelen megnövekedett; a köznevelési intézményekből érkezett jelzések száma 2020-ban 35 %-kal volt kevesebb, mint 2019-ben
- 2020-ban ügyészségtől, bíróságtól jelzést nem kaptak a szolgáltatók és szakemberek
- a családon belüli bántalmazások számáról több jelzés érkezett 2020-ban, mint 2019-ben: 2019-ben 23 jelzés, 2020-ban 56 jelzés
- a jelzések száma tárgyévben több mint 15 %-kal csökkent a 2019. éves adatokhoz képest.

### **Összesített táblázat (járás szolgáltatók és esetmenedzserek jelzései összesen)**

Megnevezés	0-17 évesekkel kapcsolatosan megküldött jelzések száma	Nagykorú (18 éves és idősebb) személyekkel kapcsolatosan megküldött jelzések száma	Család- és gyermekjóléti szolgálat/központ által továbbított jelzések száma (a jelzőrendszeri tanácsadó nyilvántartása alapján)
Egészségügyi szolgáltató	55	24	79
ebből védőnői jelzés	47	21	68
Személyes gondoskodást nyújtó szociális szolgáltatók	44	6	50

ebből Család- és Gyermekjóléti Szolgálat	22	3	25
ebből Család-és Gyermekjóléti Központ	22	3	25
Köznevelési Intézmény	219	1	220
Rendőrség	83		83
Áldozatsegítés és kárenyhítés feladatait ellátó szervezet		7	7
Állampolgár, gyermek, felnőtt érdekeit képviselő társadalmi szervezet	35	19	54
Önkormányzat, jegyző	1	17	18
Járási Hivatal Gyámhivatala	1		1
Az állam fenntartói feladatainak ellátására a kormány rendeletében kijelölt szerv	3	1	4
<b>ÖSSZESEN</b>	<b>441</b>	<b>75</b>	<b>516</b>
A jelzésekkel érintett személyek száma (nem halmozott adat)	335	71	406

#### Megállapítások:

- személy- és problémafüggő volt, hogy családlátogatások megvalósultak-e, vagy milyen módon és gyakorisággal valósultak meg
- a köznevelési intézmények az online oktatással kapcsolatos problémákról és a tankötelezettséget nem teljesítők oktatási elhanyagolásáról küldtek jelzéseket
- a rendőrség aktív jelzőrendszeri tagként küldött jelzéseket családon belüli bántalmazásról
- a szolgálatok munkatársai telefonon keresték a jelzőrendszeri tanácsadót esetkezelési és adminisztrációs kérdésekkel
- az esetkonferenciák esetében:
  - telefonos egyeztetést követően írásban kérték az esetmenedzsereket az érdekeltek véleményét, álláspontját; amennyiben a kliensek számára az elektronikus kommunikáció lehetősége nem volt lehetséges, az esetmenedzser feljegyzést készített
  - egyes esetekben telefonos konferenciabeszélgetés keretében került sor az esetkonferenciára

- a gondozási tervek vonatkozásában:
  - az esetmenedzser telefonon ismertette a kliensekkel a gondozási tervet, észrevételeiket és egyetértésüket feljegyzésben rögzítette, ami az iratanyagba került
  - amennyiben a kliensek elektronikus levelezés keretében tudtak visszajelzést küldeni, az esetmenedzser email útján kért észrevételezést, egyetértést a gondozási tervvel kapcsolatosan; a kliensek elektronikus levelei iktatásra kerültek
  - az esetmenedzser a szakemberek részére elküldte a gondozási tervet; a visszajelzések iktatásra kerültek.

## **VI. A FELÜGYELETI SZERVEK ÁLTAL GYÁMHATÁSÓGI, GYERMEKVÉDELMI TERÜLETEN VÉGZETT SZAKMAI ELLENŐRZÉSEK TAPSZTALATAINAK BEMUTATÁSA:**

A Zala Megyei Kormányhivatal Hatósági Osztály Szociális és Gyámügyi Osztálya 2020. évben szakmai ellenőrzést végzett a Zalaegerszegi Egyesített Bölcsődék Úrhajós és Típegő Bölcsődéiben. Az ellenőrzés alkalmával tett megállapítás összegezve mindkettő tagintézmény esetében:

„A hatósági ellenőrzéssel érintett szolgáltató személyi és tárgyi feltételei a jogszabályi követelményeknek megfelelően biztosítottak, a jogszabály szerinti alapfeladatait ellátja, a jogszabályban és a működési engedélyben foglaltaknak megfelelően működik.”

## **VII. JÖVŐRE VONATKOZÓ JAVASLATOK, CÉLOK MEGHATÁROZÁSA:**

A Gyvt. 68. § (3) bekezdésének h) pontja, amely szerint a gyámhatóság kötelezheti a szülőt és a gyermeket, illetve felkérheti a konfliktusban érintett más személyt arra, hogy a nevelési-oktatási intézményben előforduló erőszak miatt kialakult helyzet vagy más súlyos konfliktushelyzet kezelése érdekében jelenjen meg iskolapszichológusi vizsgálaton, illetve vegye igénybe a konfliktuskezelést segítő szolgáltatást. A konfliktuskezelő szolgáltatást a Zalaegerszegi Család- és Gyermekjóléti Központ tudja biztosítani, azonban a **köznevelési intézményekben nem megoldott az óvoda-, iskolapszichológus igénybevételének lehetősége.**

A nemzeti köznevelésről szóló 2011. évi CXCV. törvény (a továbbiakban: Nkt.) 62. § (11a) bekezdése szerint *az óvoda-, iskolapszichológus a neveléssel-oktatással lekötött munkaidőben végzi a gyermekek, tanulók egyéni vagy csoportos szűrésével, vizsgálatával, konzultációval, tanácsadással (a továbbiakban: közvetlen pszichológiai foglalkozás) kapcsolatos, továbbá a gyermekekkel, tanulókkal, pedagógusokkal és szülőkkel való hatékony együttműködés kialakítását célzó feladatokat. Az óvoda-, iskolapszichológus további heti tíz órában a közvetlen pszichológiai foglalkozások szervezésével, előkészítésével kapcsolatos feladatokat látja el*, részt vesz a pedagógiai szakszolgálat óvoda-, iskolapszichológus koordinátora által szervezett szakmai feladatokban, szükség esetén előkészíti a gyermek, tanuló szakellátásba történő irányítását, a munkaidő fennmaradó részében pedig a munkaköréhez szükséges információk feldolgozásával, az óvodai, iskolai dokumentáció elkészítésével kapcsolatos feladatokat, továbbá a szakmai fejlődéséhez szükséges tevékenységeket végez.

A pedagógiai szakszolgálati intézmények működéséről szóló 15/2013. (II. 26.) EMMI rendelet (a továbbiakban: EMMI rendelet) 29. § (1) bekezdése szerint az Nkt. 18. § (2) bekezdés h) pontja szerinti *iskolapszichológiai, óvodapszichológiai ellátás feladata a pedagógiai szakszolgálati intézményben a nevelési-oktatási intézményekben dolgozó*

***pszichológusok munkájának összefogása és segítése, melyet az iskola- és óvodapszichológus feladatok koordinátora lát el.***

Jelenleg a Zala Megyei Pedagógiai Szakszolgálat zalaegerszegi tagintézményben 2,5 fő pszichológus dolgozik, akik szakértői bizottsági tevékenység, és a nevelési tanácsadás pedagógiai szakszolgálati feladatellátásban vesznek részt. *(A megelőző évben még 4 fő teljes állású pszichológus dolgozott az intézményben. A jelenlegi adatot figyelembe véve jelentős a pszichológusok számának csökkenése!)*

Az EMMI rendeletben meghatározott koordinátori feladatok ellátására nagy szükség lenne, azonban szakember hiányában ezen tevékenység nem biztosított, továbbá a köznevelési intézményekben sem tudják az iskolapszichológiai ellátást megszervezni.

A működő intézményi óvodapszichológus, iskolapszichológus hálózat felállítása fontos jövőbeni cél. Zalaegerszeg Megyei Jogú Város Önkormányzata jelenleg egy intézmény (Zalaegerszegi Belvárosi I. számú Óvoda) esetében lenne jogosult állami normatív támogatás igénybevételére fél állású óvodapszichológus alkalmazása érdekében, azonban a fél álláshely betöltése nem járt eredménnyel. Megoldást jelenthetne, ha a Közgyűlés teljes álláshelyet tudna biztosítani óvodapszichológus foglalkoztatására, azonban – a hatályos finanszírozási szabályokat figyelembe véve – ebben az esetben is csak az álláshely felére igényelhetne a fenntartó állami támogatást.

Ha megvalósulna legalább 1 fő óvodapszichológus foglalkoztatása a zalaegerszegi óvodai köznevelési rendszerben, az nagyban segítené az óvodapedagógusok szakmai munkáját. (Az óvodapszichológus természetesen minden, az Önkormányzat fenntartásában működő óvoda munkáját segítené.) Az EMMI rendeletben meghatározottak szerint a Zala Megyei Pedagógiai Szakszolgálat biztosítaná azon koordináló, konzultációs kereteket, mely az intézményben dolgozó pszichológus munkáját támogatná.

A gyermekvédelmi tevékenység ellátását az Nkt. nem köti pedagógus végzettséghez, a feladat – az óvodavezető irányítása mellett – pedagógiai asszisztenssel is ellátható. (Jelenleg a működő 69 óvodai csoporthoz 17 fő pedagógiai asszisztens van hozzárendelve, akik a gyermekvédelmi tevékenység ellátásába történő bekapcsolódáson túl részt vesznek az SNI gyermekek ellátásában is. A pedagógiai asszisztensek alkalmazásánál az óvodák figyelembe veszik a jelentkezők képesítéseit, így biztosítható az SNI gyermekek szakszerű pedagógiai ellátása.) A megjelenő feladatok figyelembe vételével a pedagógiai asszisztensek száma elégséges az Önkormányzat által fenntartott óvodai intézményrendszerben.

## **VIII. A BŰNMEGELŐZÉSI PROGRAM FŐBB PONTJAINAK BEMUTATÁSA, A GYERMEK ÉS FIATALKORÚ BŰNELKÖVETŐK SZÁMÁNAK ALAKULÁSA, BŰNELKÖVETÉSEK OKAI:**

### **VIII.1. Bűnmegelőzési program főbb pontjainak bemutatása:**

Bűnmegelőzés minden olyan intézkedés és beavatkozás, amelynek célja vagy eredménye a bűnözés mennyiségi csökkentése, az állampolgárok biztonságérzetének minőségi javítása, történjen az a bűnalkalmak csökkentésével, a bűnözést előidéző okok hatásának mérséklésével, vagy a sértetté válás megelőzésével.

A bűnmegelőzés feladata és célja, hogy egy adott településen az optimálishoz közelítsen a közbiztonsági helyzet, vagyis a lehető legkevesebb – főleg lakosság közeli – bűncselekmény, és kiemelt szabálysértés történjen, s ezzel egy időben növekedjen a felderített ügyek száma, csökkenjen az áldozattá válás esélye, növekedjen a lakosság biztonságérzete.

A bűnmegelőzés rendszere akkor teljes, ha a helyi és a tágabb közösség is részt vállal benne, ha a célok elérése érdekében számítani lehet minden olyan személy és szervezet közreműködésére, amelyek a társadalom önvédelmi képességének javítása érdekében cselekedni tudnak és akarnak. A bűnmegelőzés legfontosabb szereplői a rendőrök mellett a polgárőrök, a közterület-felügyelők, vagyondőrök, a kisebbségi önkormányzatok, a védőnők, a pedagógusok, a házi- és szakorvosok, a gyermekvédelem szakemberei, a szociális szakemberek, a családsegítők, a szociális és egészségügyi ellátó rendszerben, az alkohol- és drogmegelőzésben és kezelésben dolgozók, valamint a kortárssegítő fiatalok.

Az ifjúság körében végzett bűnmegelőzési tevékenységben a Zalai Ifjúsági Bűnmegelőzési Egyesület és a Zalai Bűnmegelőzési Kortárssegítő Klub egyaránt fontos szerepet vállal, ezen túl a polgárőr egyesületek mellett több bűnmegelőzést megcélzó civil szervezet működik: a nemzetőrök egyesületei, a „Rendért” Zalai Közbiztonsági és Polgárőr Egyesület, a Zalaegerszeg Városi Közbiztonsági Polgárőr Egyesület, valamint a kortárssegítők is elláttak közterületi prevenciók feladatokat.

Az ifjúságvédelem, az általános prevenció területén legfontosabb partnerek a Zalaegerszegi Család- és Gyermekjóléti Központ (jelzőrendszeri korcsoportos team ülésein az ifjúsági referens állandó meghívott), a rendőrség bűnmegelőzéssel foglalkozó szakemberei, a Zala Megyei Kormányhivatal népegészségüggyel, áldozatvédelemmel foglalkozó és igazságügyi szolgálatot biztosító munkatársai, az iskolai védőnői hálózat. A törvény nem írja elő ifjúságvédelmi felelősök alkalmazását, szerencsére majdnem minden oktatási intézményben van olyan pedagógus, aki foglalkozik ezzel a területtel.

A „Veszélyvágta” bűnmegelőzési, közlekedésbiztonsági, drogprevenciók és az egészséges életmódra nevelési elemeket tartalmazó, évtizedes hagyománnyal rendelkező, a tanéven átívelő komplex prevenciók programsorozat, amely minden évben megszervezésre kerül, a tavalyi esztendőben a koronavírus világjárvány miatt elmaradt.

A szociális és segítő szervezetek bemutatkozását segítő „Őszi Kavalkád” rendezvény megszervezését 2020. évben a koronavírus világjárvány miatti veszélyhelyzet szintén nem tette lehetővé.

A Zalaegerszegi Kábítószerügyi Egyeztető Fórum (KEF) és a Zalai Bűnmegelőzési Kortárssegítő Klub 2020. évben a koronavírus világjárvány okozta veszélyhelyzet miatt nem működött.

A Zala Megyei Rendőr-főkapitányság és Zalaegerszeg Megyei Jogú Város Bűnmegelőzési Tábora 2020. év júliusában megszervezésre került, az Őrségi Patakparti Alpaka Panzióban Kistrákos településen. A képzésen a zalaegerszegi általános és középiskolák 7-8. osztályos diákjai vettek részt. Összesen 25 fő. Előadások, gyakorlati foglalkozások, csoportfoglalkozások, szituációs játékok szerepeltek a programok között.

**VIII.2. Gyermek- és fiatalkorúak elkövetett bűncselekményei, elkövetés okai:**  
/Rendőrkapitányság Zalaegerszeg adatai alapján/

**Gyermek és fiatalkorúak által jellemzően elkövetett bűncselekmények  
(NETZSARU alapján\*)**

Bűncselekmény megnevezése	Elkövetők és bűncselekmények					
	2018.		2019.		2020.	
	Gyermek-korú	Fiatalkorú	Gyermek-korú	Fiatalkorú	Gyermek-korú	Fiatalkorú
Testi sértés		6		4	1	5
Rongálás		4		1	1	1
Visszaélés okirattal						
Erőszakos közöszülés						
Szemérem elleni erőszak						
Zaklatás						
Garázdaság		4		13		3
Visszaélés lőfegyverrel						
Lopás	3	13	1	16	1	13
Betöréses lopás				2		
Rablás						
Zsarolás				1		
Kábítószerrel való visszaélés		1		7		2
Egyéb		1 állatkínzás 1 egyedi azonosító jel meghamisítása 1 kényszerítés és 1 csalás		3 magánlaksértés 1 személyes adattal visszaélés 3 közfeladatot ellátó személy elleni erőszak 1 információ		1 személyes adattal visszaélés 2 kényszerítés 1 személyi szabadság megsértése 1 ittas járművezetés és 2

				s rendszer felhasználásával elkövetett csalás 1 kifosztás		gyermekpornográfia 2 közfeladatot ellátó személy elleni erőszak 1 információs rendszer felhasználásával elkövetett csalás 1 közokirat hamisítás
<b>Összesen</b>	<b>3</b>	<b>32</b>	<b>1</b>	<b>53</b>	<b>3</b>	<b>35</b>

\* megjegyzés: adott év január 01-nek megfelelő állapot  
**Gyermek és fiatalkorúak sérelmére jellemzően elkövetett bűncselekmények**

Bűncselekmény megnevezése	Sértettek és bűncselekmények					
	2018.		2019.		2020.	
	Gyermekkorú	Fiatalkorú	Gyermekkorú	Fiatalkorú	Gyermekkorú	Fiatalkorú
Testi sértés	9	6	4	3	2	7
Szemérem elleni erőszak	2	1				
Garázdaság		8		5		2
Lopás		4	2	6		2
Visszaélés okirattal		1				
Zsarolás						
Kiskorú vesz.	3	2	1		1	1
	<b>14</b>	<b>22</b>	<b>7</b>	<b>14</b>	<b>3</b>	<b>12</b>
<b>Összesen</b>						

\* megjegyzés: adott év január 01-nek megfelelő állapot

A mellékelt táblázatban ábrázolt statisztikai adatokat elemezve megállapítható, hogy a fiatalkorúak leggyakrabban a testi sértés, kábítószerrel való visszaélés, rongálás, valamint lopás bűncselekményeket követik el. Pozitív változás, hogy 2018. évhez képest kevesebb, mint felére csökkent a gyermekek által elkövetett bűncselekmények száma.

A Zalaegerszegi Rendőrkapitányság a gyermekvédelmi feladatok ellátása, valamint a

gyermekkorú/fiatalkorú személyek által elkövetett bűncselekmények visszaszorítása érdekében a következő feladatokat vezette be:

### **„1. Szórakozóhelyek ellenőrzése**

A Nemzeti Bünmegelőzési Stratégiáról szóló 1744/2013. (X.17.) Kormány határozat 2013-2015-re vonatkozó cselekvési terv 8.2.4. a) és b) pontjai alapján a gyermek- és fiatalkorúak biztonságának fokozása a szórakozóhelyek, a zenés, táncos rendezvények, a vendéglátó ipari egységek és azok környékének fokozott ellenőrzésére került sor 2020. január 01-től egészen 2020. március 13-ig, amíg Magyarország Kormánya a COVID-19 járvány a pandémia miatt kijárási korlátozást, kijárási tilalmat, illetve a vendéglátóhelyek teljes bezárását és a veszélyhelyzetet nem rendelte el, addig az ellenőrzések havi szinten kerültek elrendelésre.

Az akciókba bevont saját erő: 4 fő végrehajtói állomány a közrendvédelmi és 6 fő bünyügyi szolgálati ág. Az akcióba bevont társszervek: a ZMRFK által készített 20000/5292-2/2014. ált. számú intézkedési terv 4. pontja értelmében az akcióba történő bevonás céljából az alábbi társszervek kerültek megkeresésre:

- I. ZMJV Polgármesteri Hivatal
- II. Nemzeti Adó- és Vámhivatal Zala Megyei Vám- és Pénzügyőri Igazgatósága
- III. Zala Megyei Kormányhivatal Fogyasztóvédelmi Felügyelőség
- IV. Zala Megyei Kormányhivatal Munkavédelmi Felügyelőség
- V. Polgárőrség
- VI. Zala Megyei Kormányhivatal Szociális és Gyámhivatal
- VII. Zalaegerszegi Családsegítő Szolgálat és Gyermekjóléti Központ

Ellenőrzések célja: Zalaegerszeg város területén található szórakozóhelyek, vendéglátóegységek ellenőrzése, valamint környékükön tartózkodó fiatalkorú/gyermekkorú személyek, csoportosulások igazoltatása, ellenőrzése (kábitószerfogyasztás visszaszorítása, megakadályozása, alkoholfogyasztás ellenőrzése, közterületi rendbontások, verekedések megakadályozása).

### **2. IBT (Iskolai Bünmegelőzési Tanácsadó)**

IBT (Iskolai Bünmegelőzési Tanácsadó) "Iskolarendőr" program keretében 2 fő rendőrtiszt szolgálatot lát el Zalaegerszeg illetékességi területén található oktatási intézményekben, ahol fiatalkorúak, gyermekkorúak részéről/sérelmére felmerült jogsértések tekintetében Zalaegerszeg Rendőrkapitányság bünyügyi vezetését tájékoztatja, akik további bűncselekmények elkövetésének megakadályozására, megelőzésre a szükséges intézkedéseket megteszik, valamint az iskolákban bünmegelőzési tanácsadást, oktatást végeznek melynek célja, hogy a intézményekben tanulókkal szorosabb közvetlenebb kapcsolat alakuljon ki.

### **3. Bünmegelőzési tapasztalatok**

Kapitányságunkon a kialakított ügyrend alapján a 2013. február 01-től a Megelőzési Csoport megszűnésével a Zalaegerszegi Rendőrkapitányság bünyügyi állománya foganatosította a családon belüli erőszakkal, valamint az ifjúságvédelemmel kapcsolatos további intézkedéseket. A helyszíni intézkedés során kitöltött magánindítványokat (nyilatkozatokat) a panaszfelvevő, illetve a Bünyügyi Osztály, valamint a Vizsgálati Osztály nyomozói, vizsgálói

továbbították a bíróság felé, illetve az adatlapokat a Gyermekjóléti Szolgálatoknak megküldték.

*A 2009. évi LXXII tv. 2.§. (2) bekezdése, valamint a 1997. évi XXXI. tv. 17.§. alapján minden esetben jelzés küldünk a családvédelmi koordinációért felelős szerv felé hozzátartozók közötti erőszakkal kapcsolatban. A gyámhivatal a rendőrségtől érkezett jelzések alapján eljár, és a megállapított tényekről tájékoztatást küldött.*

#### **4. A Zalaegerszegi Rendőrkapitányság családon belüli erőszakkal kapcsolatos intézkedésekről.**

A rendelkezésre álló adataink alapján Zalaegerszeg Rendőrkapitányság 2020 évben 17 db eljárást rendelt el kiskorú veszélyeztetése miatt, ezen eljárásokban a gyermekvédelmi szolgálat irányába, a jelentések adatlapok minden esetben megküldésre kerültek. Az eljáró hatóság bünyügyi állománya, az ügyek előadói, vizsgálói ebből a feladatból, tevékenységből adódóan szükség szerint kapcsolatot tartanak a családsegítő és gyermekjóléti szolgálatokkal, a gyámhivatallal, a területileg illetékes rendőrőrsökkel, körzeti megbízottakkal. A gyermekjóléti szolgálattól az adatlapokra minden esetben választ kérnek és együttműködve, közösen döntenek a szükséges intézkedésekről.

A családon belüli erőszak kezelésével és a kiskorúak védelmével kapcsolatos azon rendőri feladatok, melyekben büntető eljárás indítása szükséges a bünyügyi szolgálat foganatosítja, és a szükséges intézkedéseket megteszi.

2020. évben a családból elszökött gyermekek közül a fő indok azonos a korábbi évek indokával, a kitörési szándék, a kalandvágy, valamint a dac, és a fiatalok életkori sajátosságai. Gyermekkorú személyek által elkövetett vagyon elleni bűncselekmények elkövetésének fő okai közé tartozik a családon belüli rossz anyagi helyzet.

#### **5. Gyermekvédelmi tapasztalatok**

Kapitányságunk kiemelt figyelmet fordít a családon belüli erőszak kezelésére és a kiskorúak védelmére. A területünkön működő gyámhivatalok, polgármesteri hivatalok, családsegítő és gyermekjóléti szolgálatok a veszélyeztetett gyermekek védelembe vételével, ideiglenes vagy átmeneti nevelésbe vételével kapcsolatban, valamint az elhelyezés helyére történő szállítás során kérik a Kapitányság munkatársainak közreműködését. Az esetmegbeszéléseket és a gyermekvédelmi tárgyalásokon való részvételt a Zala Megyei Rendőr-főkapitányság Bünyügyi Osztály Bűnmegelőzési Alosztály munkatársai végzik.”

#### **A kábítószer terjesztésével, fogyasztásával kapcsolatos adatok, tapasztalatok:**

A korcsoportokat vizsgálva megállapítható, hogy a drogfogyasztásnak leginkább kitett réteg a 20-24 éves korú férfiak csoportja. A designer drogokat használók a fiatalabb korosztályhoz tartoznak. A megfigyelések azt mutatják, hogy a pszichoaktív, és a pszichotrop anyagok mind jobban terjednek el, és egyre fiatalabb korosztály válik áldozatává ezeknek a szereknek. A tapasztalatok azt mutatják, hogy a tényleges drogfogyasztók a hatóság látókörébe kerültek számának akár a tízszeresét is kitehetik.

**Kábítószer használat:** Zala megye területén a Zala Megyei Szent Rafael Kórház Drogambulancia, valamint a Kiút Drogellenes Alapítvány végez drogfogyasztók és drogbetegyek kezelésével kapcsolatos tevékenységet, az általuk és a nyomozó szervek által szolgáltatott adatokból megállapítható, hogy Zalaegerszegen is a marihuána használata jellemző leginkább, ezt követi az amfetaminokat használók köre. 2015-ig jelentősen megnőtt a pszichotrop anyagot fogyasztók száma, ez a szám 2016-tól jelentősen csökkent. Ennek oka lehet, hogy a „dízájner, főleg a herbált” fogyasztók nagy része visszatért az ún. hagyományos szerekre. Hátrányosabb helyzetben élő fiatalok szerhasználati szokásai nem változtak, herbál maradt náluk a preferált helyen. Ezen kívül gyakori az egyes szerek (extasy, speed, kokain, marihuána) váltogatása, esetleg együttes használata. A kokaint használók száma is emelkedett az utóbbi években. A Drogambulancia tapasztalata szerint, főleg a 30-35 év feletti korosztályra jellemző az ún. „hagyományos” szerek használata, minél fiatalabb korosztályról beszélünk, annál jellemzőbb a „dízájner” drogok fogyasztása. A már nem alkalmi fogyasztó 13 és 14 éves fiatalok száma folyamatosan csökken.

A Drogambulancián kezelték között az elmúlt időszakban is a napi használók aránya jelentős, de még mindig többségben vannak az alkalmi fogyasztók, ill. kipróbálók. A használat módjában a kevésbé veszélyes formákkal (elszívás, szippantás) találkozunk inkább. Jellemző a különböző fantázianevű, illetve úgynevezett party-drogok, „dízájner” drogok terjedése, amely a jogalkotókat is sürgős lépésekre serkentette. Ezekről a – közelmúltig legálisan hozzáférhető – szerekről elmondható, hogy gyors függőséget, illetve súlyos testi tüneteket váltanak ki a használók között. Szakemberek elmondása szerint a rövid távú tapasztalat az, hogy ezek az új szerek jóval veszélyesebbek a „hagyományos” kábítószereknél.

A Drogambulancia és a Kiút Drogellenes Alapítvány által kezelt kábítószer fogyasztók részben önként jelentkezőkből, részben elterelésre kötelezettekben álltak. A férfiak vannak jelentős többségben, életkori megoszlás alapján pedig a 20-24 éves korosztály dominál. A drogambulanciára járó kliensek között egyre gyakoribb a külföldi munkavállalás, illetve, családi vonatkozásban egyre jellemzőbb, hogy már nem csak az apa vállal külföldön munkát, hanem az anya is, és a nagyszülőkre, barátokra hagyják hátra gyermeküket. Iskolai végzettséget tekintve nincs jelentős különbség, megfigyelhető, hogy nőtt az OKJ-s végzettséggel rendelkező kliensek száma.

A drogprevenció rendkívül fontos feladat, a folyamatosan zajló megelőző munka résztvevői az ifjúságvédelemmel foglalkozók, a drogambulancia munkatársai, a rendőrség, az önkormányzat illetékesei, a Zalaegerszegi Család- és Gyermekjóléti Központ, az iskolai védőnői hálózat, illetve az ifjúsági kortárs-segítők is.

A Zalaegerszegi Polgárőr Egyesületek Szövetségének, valamint tagegyesületeinek főbb célkitűzése a városi közbiztonság és a közterületi bűnözés megelőzése. Az „Egy iskola egy polgárőr” mozgalom eddigi sikeres tapasztalatai azt mutatják, hogy szükséges a program folytatása és fejlesztése. E program keretén belül rendszeresen szerveztek általános iskolások és óvodások számára közlekedési és bűnmegelőzési képzéseket, programokat annak érdekében, hogy játékos formában közlekedési eszközökkel sajátíthassák el a közlekedési szabályokat.

A városban működő civil szerveződések elérhetőségét a személyes munkakapcsolatokon túl a Zalai Civil Életért Közhasznú Egyesületen belül a Civil Információs Centrum adatbázisa és kapcsolatrendszere is igyekszik biztosítani. Az egyesület törekszik a civil kapcsolatok feltérképezésére és működtetésére, az önkormányzat és a civil szervezetek közötti kontaktus és párbeszéd elősegítésére.

A Zalaegerszegi Ifjúsági Kerekasztal életre hívásával is az volt az elsődleges cél, hogy az érintettek üljenek le közösen és konszenzus útján dolgozzák ki azokat a formális, szervezeti kereteket és tartalmi összetevőket, amelyek a gyermekekért, és a fiatalokért végzett együttes erőfeszítések alapját képezik. Zalaegerszegi Ifjúsági Kerekasztal mára 35 szervezet részéről közel 70 tagot számlál. A szereplők között és a tevékenységben ott vannak az egyházak képviselői is.

Bár az önkormányzat, a civil szféra, illetve a civil szervezetek egymás közötti kommunikációjára és összefogására is számtalan jó példa volt már az elmúlt évek folyamán, a kapcsolatépítés további fejlesztésre szorul.

**Zalaegerszeg Megyei Jogú Város Önkormányzata Közgyűlésének ..../2021. (...)  
határozata**

Zalaegerszeg Megyei Jogú Város Polgármestere a veszélyhelyzet kihirdetéséről és a veszélyhelyzeti intézkedések hatálybalépéséről szóló 27/2021. (I.29.) Korm. rendelet, valamint a katasztrófavédelemről és a hozzá kapcsolódó egyes törvények módosításáról szóló 2011. évi CXXVIII. törvény 46. § (4) bekezdése alapján, a közgyűlés feladat- és hatáskörében eljárva a gyermekjóléti és gyermekvédelmi feladatok ellátásáról szóló tájékoztatót elfogadja, felkéri a címzetes főjegyzőt, hogy a gyermekek védelméről és a gyámügyi igazgatásról szóló 1997. évi XXXI. törvény 96. § (6) bekezdésében foglaltaknak megfelelően küldje meg azt a Zala Megyei Kormányhivatal Hatósági Főosztály Szociális és Gyámügyi Osztálya részére.

**Határidő:** 2021. május 31.

**Felelős:** Dr. Kovács Gábor címzetes főjegyző

Zalaegerszeg, 2021. április 26.



  
**Balaicz Zoltán**  
polgármester